

OPIS PRZEDMIOTU ZAMÓWIENIA

1. Informacje ogólne

Przedmiotem zamówienia jest remont chodnika przy ul. Nyskiej we Wrocławiu na odc. od ul. Sernickiej do ul. Jesionowej (str. nieparzysta)

2. Inwestor

Inwestorem zadania jest:

Gmina Wrocław
Pl. Nowy Targ 1-8
50-141 Wrocław

Przedstawicielem Inwestora jest:

Zarząd Dróg i Utrzymania Miasta we Wrocławiu
Ul. Długa 49
53-633 Wrocław

3. Opis zamówienia

3.1. Zakres zamówienia obejmuje:

- Remont chodnika wzdłuż ul. Nyskiej od ul. Sernickiej do ul. Jesionowej;
- Uporządkowanie parkowania;
- ORD w rejonie ul. Nyskiej, ul. Jesionowej i ul. Paczkowskiej;
- ORZ;
- Odtworzenie zieleni;
- Nadzór dendrologiczny w celu zapewnienia odpowiedniej ochrony zieleni wraz z cotygodniowym raportowaniem robót.

3.2. Przedmiot zamówienia należy wykonać w oparciu o sporządzoną dokumentację projektową, której autorem jest firma KBH Inwestycje Sp. z o.o. s.k. Mokronos Dolny, ul. Sosnowa 21, 55-080 Kąty Wrocławskie, tj.:

- Projekt zagospodarowania terenu;
- Projekt Wykonawczy,
- Opinia geotechniczna,
- ORZ, ORD,
- Przedmiar robót,
- SST;

a także w oparciu o:

- zawartą umowę z Zamawiającym,
- wytyczne dla Wykonawcy określone w pkt 4, 5, 6, 7, 8 i 9.

4. Ogólne wytyczne dla Wykonawcy.

- 4.1. Zamówienie musi być realizowane zgodnie z obowiązującymi przepisami Prawa budowlanego, wszelkimi aktami prawnymi właściwymi w przedmiocie zamówienia, przepisami techniczno-budowlanymi.
- 4.2. Zamawiający zaleca, nie wymaga, dokonania przez Wykonawcę wizji lokalnej w terenie (na własny koszt) oraz zdobycia wszelkich informacji, które mogą być konieczne do prawidłowej wyceny wartości robót.
- 4.3. Wykonawca musi dysponować bazą sprzętową zapewniającą prawidłową realizację przedmiotu zamówienia.
- 4.4. Wykonawca będzie ponosić odpowiedzialność za ochronę instalacji i urządzeń podziemnych oraz zapewni ich właściwe oznakowanie i zabezpieczenie przed

uszkodzeniem, w czasie wykonywanych prac. W przypadku nieprzewidzianych kolizji z istniejącymi sieciami uzbrojenia podziemnego Wykonawca zgłosi fakt Zamawiającemu i właścicielowi sieci celem uzyskania odpowiednich uzgodnień dla prawidłowego wykonania przedmiotu zamówienia.

- 4.5. Za wszelkie uszkodzenia sieci, koszty naprawy oraz straty z tytułu uszkodzeń, jakie poniesie operator sieci dystrybucyjnej, odpowiada Wykonawca.
- 4.6. Wykonawca zobowiązany jest do zapewnienia we własnym zakresie wszelkich materiałów niezbędnych do wykonania zadania. Wyroby, które zakupi Wykonawca muszą spełniać wymagania określone w art. 5 ustawy z dnia 16.04.2004 r. o wyrobach budowlanych. Wbudowane materiały muszą odpowiadać wymogom, które określa art. 10 ustawy z dnia 07.07.1994 r. Prawo budowlane (Dz. U. 2020 poz. 215) oraz odpowiadać normom, posiadać stosowne atesty, aprobaty i deklaracje zgodności.
- 4.7. Wykonawca zobowiązany będzie do przekazania terenu budowy po zakończeniu robót w stanie uporządkowanym oraz dokonania demontażu ewentualnych obiektów tymczasowych, nie później niż w dniu odbioru robót.
- 4.8. O terminach rozpoczęcia robót i wprowadzenia zmian w organizacji ruchu Wykonawca powiadomi pisemnie (faksem) z minimum 7-dniowym wyprzedzeniem Wydział Inżynierii Miejskiej UM Wrocławia, ZDiUM oraz właściwą Radę Osiedla.
- 4.9. Wykonawca zobowiązany jest w pierwszej kolejności wbudować materiały Zamawiającego (materiały z odzysku oraz z magazynu ZDiUM), których rodzaj i ilość określona zostanie w trakcie realizacji przez inspektora nadzoru.
- 4.10. Wykonawca będzie dokonywał zgłoszeń robót zanikających, w celu dokonania kontroli przygotowania podłoża pod nową konstrukcję nawierzchni drogowej oraz poszczególnych jej warstw. O zakończeniu etapu robót Wykonawca zobowiązany jest powiadomić Zamawiającego pocztą elektroniczną na adres inspektora nadzoru w najbliższym dniu roboczym po wykonaniu roboty do godziny 8.00.
- 4.11. Wykonawca zobowiązany jest do przedstawienia Zamawiającemu do odbioru robót na piśmie zestawienia poszczególnych obmiarów zrealizowanych robót.
- 4.12. Za datę zakończenia robót uważa się datę, w której Kierownik robót zgłosi zakończenie prac, co potwierdzi w ramach odbioru robót inspektor nadzoru.
- 4.13. Wykonawca udzieli **36 miesięcy** gwarancji na roboty objęte przedmiotem zamówienia.

5. Zieleń.

- 5.1. Wykonawca powinien wykonywać roboty w obrębie drzew zgodnie z Zarządzeniem Prezydenta Wrocławia Nr 1217/19 z dnia 28.06.2019 r. m.in:
 - Postępować zgodnie z „Kartami informacyjnymi do standardów ochrony drzew w Inwestycjach Wrocławia” dostępnych na stronie internetowej www.zzm.wroc.pl;
 - Zapewnić nadzór dendrologiczny na budowie. Osoba pełniąca nadzór dendrologiczny musi spełniać warunki zawarte w ww. Zarządzeniu Prezydenta Wrocławia Nr 1217/19 z dnia 28.06.2019r. i uzyskać akceptację Zamawiającego. Koszty nadzoru dendrologicznego są po stronie Wykonawcy;
 - W ramach dokumentacji powykonawczej Wykonawca zaktualizuje dane wprowadzone na etapie projektu do Systemu Informacji Przestrzennej Wrocławia (SIP) odnośnie drzew/krzewów, zgodnie z Zarządzeniem Prezydenta Wrocławia Nr 1217/19 z dnia 28.06.2019r.
- 5.2. Zapewnić nadzór dendrologiczny w czasie prowadzenia robót budowlanych.
- 5.3. Zakazuje się umieszczania sprzętu, składowania materiałów w obrębie rzutu koron drzew.

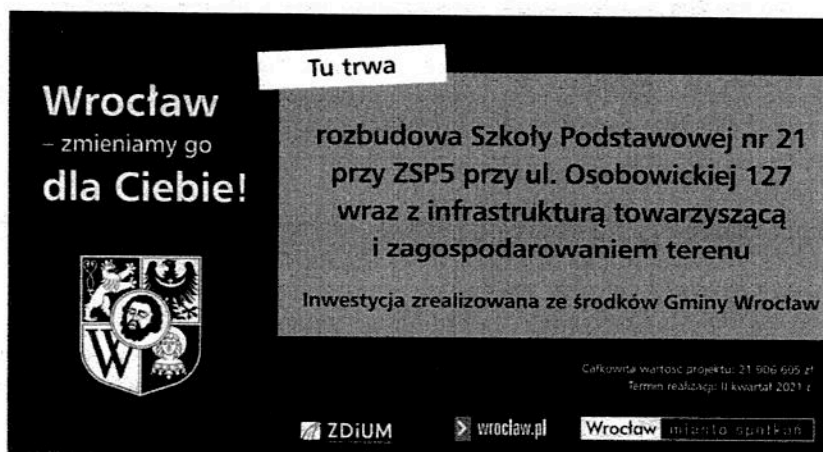
- 5.4. Wykonawca jest zobowiązany do usunięcia na własny koszt skutków nieodwracalnych uszkodzeń drzew i pozostałej zieleni wynikłych na terenie budowy lub zawinionych przez Wykonawcę w ramach prowadzonych robót.

6. Teren budowy.

- 6.1. Wykonawca zabezpieczy w sposób skuteczny teren budowy przed dostępem osób niepowołanych.
- 6.2. Wykonawca we własnym zakresie:
- urządzi teren i zaplecze budowy, po zakończeniu robót przywróci teren budowy do stanu pierwotnego,
 - wykona i utrzyma w należytej sprawności oznakowanie i zabezpieczenie terenu budowy,
 - poniesie koszty związane z wypłatą odszkodowań za ewentualne wypadki i wszelkie zniszczenia, które powstały w trakcie prowadzenia robót,
 - dopilnuje, aby podczas trwania robót, samochody były myte z błota przed zjazdem na drogę publiczną,
 - wyposaży pracowników w kamizelki z wyraźnym identyfikatorem firmy.
- 6.3. Wykonawca zobowiązany będzie do oznakowania terenu budowy banerami informacyjnym (2 szt.), umieszczonym w widocznym miejscu, w rejonie budowy (na początku i końcu budowy). Po zakończeniu realizacji zadania, Wykonawca przekaże banery na magazyn ZDIUM.

Banery Wykonawca wykona we własnym zakresie, wg poniższych wytycznych:

- materiał: wodoodporna plandeka z możliwością jego zamontowania (oczka),
- wymiary: 1,0x2,0m
- układ graficzny wg wzoru:



Ostateczną treść baneru Wykonawca ustali z Zamawiającym.

- 6.4. Wykonawca po przejęciu terenu powinien zdjąć, przechować i zabezpieczyć majątek miasta, tj. istniejące oznakowanie pionowe, elementy zabezpieczenia ruchu i inne wyposażenie pasa drogowego. Przed protokolarnym przekazaniem terenu budowy wykonawca wykona na terenie przyszłych robót inwentaryzację majątku drogowego ZDIUM obejmującą wszystkie materiały i urządzenia stanowiące wyposażenie pasa drogowego. Inwentaryzacja podlegać będzie weryfikacji Zamawiającego.
- 6.5. Wykonawca zobowiązany będzie do ustawicznego utrzymania terenu budowy i zaplecza w stanie gwarantującym bezpieczeństwo osób korzystających z tych terenów.
- 6.6. W trakcie wykonywania robót Wykonawca zobowiązany jest do ochrony, zabezpieczenia przeciwpożarowego i przestrzegania przepisów BHP. Zobowiązuje się do zorganizowania i prowadzenia robót z należytą starannością, w sposób niezagrażający dla życia i zdrowia ludzi, z zachowaniem procesu technologicznego, zgodnie z przepisami BHP, a w szczególności rozporządzeniem Ministra pracy i Polityki Socjalnej z dnia 26 września

1997 r. w sprawie ogólnych przepisów bezpieczeństwa i higieny pracy (Dz.U. z 2003 r., Nr 169, poz. 1650 ze zm.), przepisami p. poź. oraz przepisami dotyczącymi ochrony środowiska, przy udziale właścicieli urządzeń obcych oraz wyposażenia brygad roboczych w odpowiedni strój roboczy i środki ochrony osobistej.

- 6.7. Jeżeli zaistnieje taka potrzeba (np. dla zaplecza budowy) Wykonawca zobowiązany jest uzyskać uzgodnienia z właścicielami gruntów, które nie są w zarządzie ZDiUM.

7. Geodezja.

- 7.1. Wykonawca zapewni bieżącą obsługę geodezyjną, łącznie z geodezyjną inwentaryzacją wszystkich robót.
- 7.2. Inwentaryzację powykonawczą należy zatwierdzić w ZGKiKM.

8. Zagospodarowanie odpadów i materiałów z rozbiórki.

- 8.1. Wykonawca jest wytwórcą i posiadaczem wszystkich odpadów powstałych w wyniku prowadzenia prac, w tym odpadów niebezpiecznych. Na Wykonawcy ciążyą wszystkie obowiązki wynikające z ustawy z dnia 14.12.2012 r. o odpadach. Klasyfikacji odpadów należy dokonać zgodnie z Rozporządzeniem Ministra Środowiska z dnia 9 grudnia 2014 r. w sprawie katalogu odpadów (Dz. U. poz. 1923).
- 8.2. Podczas przekazania placu budowy, Inspektor Nadzoru zweryfikuje ilość materiału do odzysku, co zostanie odnotowane w protokole przekazania terenu.
- 8.3. Na terenie budowy Wykonawca dokona wstępnej segregacji materiałów z rozbiórki. Elementy stalowe i żeliwne takie jak włązy i pokrywy, ruszty wlotowe wpustów ulicznych niewykorzystane na budowie należy oczyścić z zaprawy cementowej, betonu asfaltowego itp. i przewieźć na magazyn ZDiUM przy ul. Długiej 49. Złom kamienny oraz materiał kamienny z rozbiórki, niewykorzystany w ramach niniejszego zamówienia, a nadający się do ponownego wbudowania, należy również oczyścić z resztek zaprawy i przewieźć na magazyn ZDiUM przy ul. Długiej 49. Magazyn czynny jest w dni robocze od godz. 7¹⁵ – 15¹⁵.
- 8.4. W cenie ofertowej należy uwzględnić koszty związane z zagospodarowaniem odpadów, zgodnie z hierarchią postępowania z odpadami, określoną w art. 17 ustawy o odpadach.
- 8.5. Przedsiębiorcy, niebędący wytwórcą odpadów powstających w wyniku realizacji przedmiotu umowy, którzy będą transportować odpady są zobowiązani do posiadania wpisu do rejestru zgodnie z art. 50 ust. 1 pkt 5b ustawy o odpadach lub zezwolenia na transport odpadów.
- 8.6. Wywiezienie odpadów powstających podczas wykonywania prac musi zostać wykonane w ciągu 8 godzin od momentu zakończenia tych prac. Niedopuszczalne jest pozostawianie odpadów na okres dłuższy niż 24 godziny od zakończenia prac.
- 8.7. Wykonawcy lub podwykonawcy, którzy w ramach niniejszego zamówienia będą transportować odpady, powstałe w wyniku prowadzonych prac, zobowiązani będą do posiadania zezwolenia na prowadzenie działalności w zakresie transportu odpadów (zgodnie z obowiązującymi przepisami).

9. Załączniki do opisu przedmiotu zamówienia:

- Projekt zagospodarowania terenu;
- Projekt Wykonawczy,
- Opinia geotechniczna,
- ORZ, ORD,
- Przedmiar robót,
- SST.

Opracowała: Dorota Sarańczak