

INWESTOR	ZARZĄD DRÓG I UTRZYMANIA MIASTA UL. DŁUGA 49, 53-633 WROCŁAW
JEDNOSTKA PROJEKTOWA	BIURO PROJEKTÓW „EP ROAD” ELIZA PODKALICKA 59-220 LEGNICA, UL. OKULICKIEGO 15
NAZWA ZADANIA	„PRZEBUDOWA UL. JANTAROWEJ WE WROCŁAWIU W ZAKRESIE UTWORZENIA AZYLU NA PRZEJŚCIU DLA PIESZYCH Z W REJONIE BUDYNKU LICEUM OGÓLNOKSZTAŁCĄCEGO NR 8”.
NAZWA OPRACOWANIA	INWENTARYZACJA DENDROLOGICZNA.

BRANŻA	STADIUM DOKUMENTACJI
ARCHITEKTURA KRAJOBRAZU	PW

Zespół projektowy	Imię i Nazwisko	Specjalność Nr uprawnień	Podpis	Data
Architekt krajobrazu	mgr inż. Izabela Wąs - Kielar	-	<i>hw-kieciar</i>	10.2021

SPIS ZAWARTOŚCI DOKUMENTACJI:**A. CZĘŚĆ OPISOWA**

1. Oświadczenie projektanta	3
2. Lokalizacja i granice opracowania:	4
3. Podstawa opracowania i materiały wyjściowe	4
4. Cel i zakres opracowania	4
5. Opis do inwentaryzacji	4
6. Wykaz zinwentaryzowanych roślin	5
6.1. Zinwentaryzowane drzewa	5
6.2. Zinwentaryzowane krzewy	6
7. Analiza uniknięcia kolizji z drzewostanem	6
8. Wskazania do zabezpieczenia istniejącej zieleni	6
9. Zalecenia dotyczące zakładania terenów zieleni	7
10. Odtworzenie trawników	8
11. Zalecenia dotyczące utrzymania terenów zieleni	8
12. Wskazania do projektu organizacji placu budowy	8

B. CZĘŚĆ GRAFICZNA

1. Oświadczenie projektanta

OŚWIADCZENIE

Ja, niżej podpisana Izabela Wąs-Kielar, posiadająca wykształcenie wyższe w specjalności architektury krajobrazu (*Akademia Rolnicza we Wrocławiu*)

oświadczam, że posiadam kwalifikacje do wykonania operatu dendrologicznego/nadzoru dendrologicznego/osoby wchodzącej w skład zespołu projektowego* i wykonującego projekt zieleni, o których mowa w załączniku nr 2 do zarządzenia nr 1217/19 Prezydenta Wrocławia z dnia 28 czerwca 2019 r.

Niniejsze oświadczenie składam pod rygorem odpowiedzialności na zasadzie ryzyka za wszelkie szkody powstałe lub mogące powstać w związku z nieprawdziwością lub nierzetelnością przedmiotowego oświadczenia.

Przyjmuję do wiadomości pouczenie o treści zawartych w przepisach zawartych w art. 233 Kodeksu karnego oraz art. 297 Kodeksu karnego.

Ponadto przyjmuję do wiadomości, że:

- 1) Administratorem Danych Osobowych, jest Zarząd Zieleni Miejskiej we Wrocławiu, ul. Trzebnicka 33, Wrocław,
- 2) inspektorem ochrony danych osobowych w **Zarządzie Zieleni Miejskiej we Wrocławiu** jest Pan **Piotr Schmidt**, kontakt: **sekretariat@zsm.wroc.pl**;
- 3) Pani/Pana dane osobowe przetwarzane będą na podstawie art. 6 ust. 1 lit. b RODO w celu obsługi umowy w związku z wykonywaniem operatu dendrologicznego;
- 4) odbiorcami Pani/Pana danych osobowych mogą być właściwi Naczelnicy Urzędów Skarbowych, Dyrektorzy oddziałów Zakładu Ubezpieczeń Społecznych, inne organy publiczne na podstawie stosownych przepisów prawa powszechnie obowiązującego oraz podmioty które będą przetwarzać Pana/Pani dane osobowe na zlecenie ZSM;
- 5) Pani/Pana dane osobowe będą przetwarzane przez okres trwania umowy, a także przez okres określony w ustawie z dnia 14 lipca 1983 r. o narodowym zasobie archiwalnym i archiwach (Dz. U. z 2018 r., poz. 217 t.j.), a także przez czas przedawnienia roszczeń;
- 6) obowiązek podania przez Pana/Pana danych osobowych bezpośrednio Pani/Pana dotyczących jest niezbędne do zawarcia umowy oraz jej realizacji;
- 7) w odniesieniu do Pani/Pana danych osobowych decyzje nie będą podejmowane w sposób zautomatyzowany, stosowanie do art. 22 RODO;
- 8) posiada Pani/Pan:
 - a) na podstawie art. 15 RODO prawo dostępu do danych osobowych Pani/Pana dotyczących;
 - b) na podstawie art. 16 RODO prawo do sprostowania Pani/Pana danych osobowych
 - c) na podstawie art. 18 RODO prawo żądania od administratora ograniczenia przetwarzania danych osobowych z zastrzeżeniem przypadków, o których mowa w art. 18 ust. 2 RODO;
 - d) prawo do wniesienia skargi do Prezesa Urzędu Ochrony Danych Osobowych, gdy uzna Pani/Pan, że przetwarzanie danych osobowych Pani/Pana dotyczących narusza przepisy RODO;
 - e) prawo do przenoszenia danych osobowych, o którym mowa w art. 20 RODO;
- 9) nie przysługuje Pani/Panu:
 - a) w związku z art. 17 ust. 3 lit. b, d lub e RODO prawo do usunięcia danych osobowych;
 - b) na podstawie art. 21 RODO prawo sprzeciwu, wobec przetwarzania danych osobowych, gdyż podstawą prawną przetwarzania Pani/Pana danych osobowych jest art. 6 ust. 1 lit. b RODO.

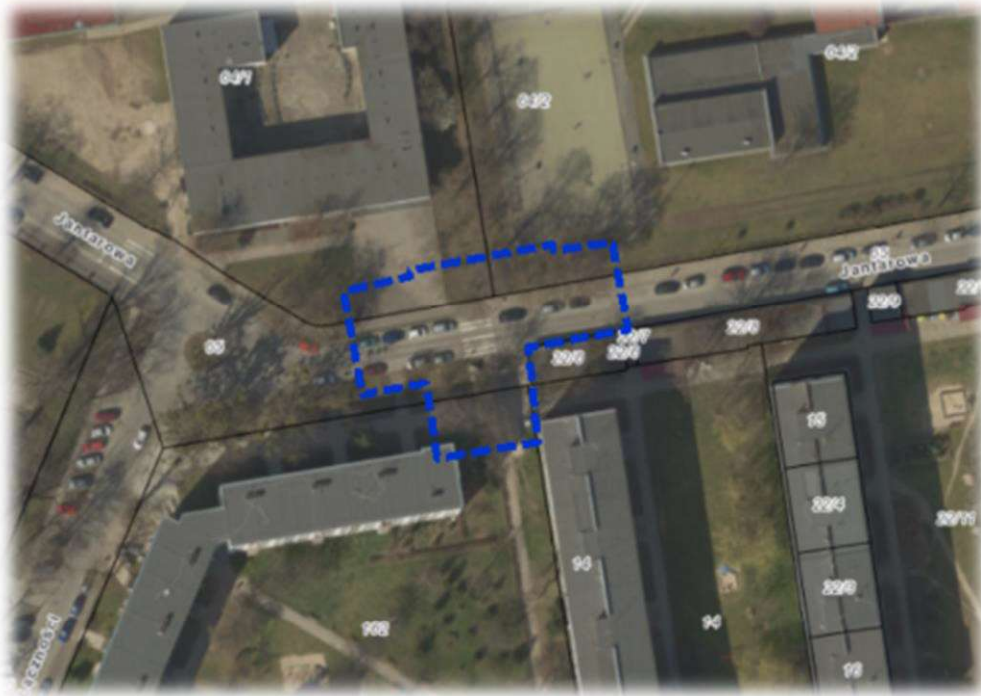
Wrocław, dnia 1 października 2021 r.


.....
(czytelny podpis)

2. Lokalizacja i granice opracowania:

Teren objęty opracowaniem zlokalizowany jest przy ul. Jantarowej we Wrocławiu i obejmuje działki:

- nr 64/1, 64/2, 65, AR-22, obręb Południe,
- nr 162, AR-34, obręb Południe.



Rys. 1 Lokalizacja inwestycji („Źródło System Informacji Przestrzennej Wrocławia - www.geoportal.wroclaw.pl/.”)

3. Podstawa opracowania i materiały wyjściowe

Podstawą opracowania jest zlecenie na wykonanie inwentaryzacji dendrologicznej na wyżej wskazanym terenie.

Materiały wyjściowe: mapa do celów projektowych w skali 1:500, dostarczona przez zleceniodawcę w formie cyfrowej oraz koncepcja zagospodarowania terenu.

4. Cel i zakres opracowania

Celem opracowania jest przedstawienie stanu ilościowego, gatunkowego i jakościowego szaty roślinnej na terenie opracowania w związku z planowaną inwestycją pn. "Przebudowa ul. Jantarowej we Wrocławiu w zakresie utworzenia azylu na przejściu dla pieszych w rejonie budynku LO nr VII".

Zakres opracowania: szczegółowa inwentaryzacja dendrologiczna obejmująca: podanie polskiej i łacińskiej nazwy botanicznej, pomiar obwodu pnia lub powierzchni zakrzewionej, orientacyjną rozpiętość korony oraz wysokość drzewa lub krzewu, a także uwagi dotyczące stanu zdrowotnego i wyglądu roślin.

5. Opis do inwentaryzacji

Szczegółową inwentaryzację dendrologiczną wykonano w dniu 1 października 2021 r. w stanie ulistnionym u drzew i krzewów.

W przypadku grup drzew/powierzchni zadrzewionych, zgodnie z Zarządzeniem Prezydenta Wrocławia nr 1217/19 z dnia 28 czerwca 2019 r. w sprawie ochrony drzew i rozwoju terenów zieleni Wrocławia, podano powierzchnie zadrzewione, gdzie wielkość samosiewów nie przekracza obwodu 20 i 40 cm odpowiednio do gatunku mierzonego na wys. 1,3 cm oraz nie przekracza obwodu 50, 65, 80 cm odpowiednio do gatunku mierzonego na wys. 5 cm. Drzewa przekraczające którykolwiek z podanych wymiarów zostały wyłączone z grupy i są zinwentaryzowane jednostkowo

Inwentaryzacja zawiera:

I. Tabelaryczny wykaz zinwentaryzowanych drzew i krzewów, w którym podano:

- numer inwentaryzacyjny rośliny zgodny z numerem na części graficznej opracowania,
- botaniczną nazwę polską i łacińską - według nazewnictwa przyjętego przez W. Senetę i J. Dolatowskiego w publikacji: 2000: Dendrologia, Seneta W., Dolatowski J., Wydawnictwo Naukowe PWN, Warszawa,
- obwód pnia mierzony na wysokości 1,3 m lub powierzchnię pokrytą krzewami podaną w m² i mierzoną po rzucie koron krzewów,
- orientacyjną wysokość roślin,
- uwagi dotyczące stanu zdrowotnego i sanitarnego roślin, ich formy, wyglądu i pokroju oraz posuszu oraz występowania skupisk jemioli.

II. Część graficzną inwentaryzacji, na której oznaczono numer inwentaryzacyjny rośliny, zasięg koron drzew i zakres powierzchni zakrzewionej. Rośliny nie zaznaczone na mapie zasadniczej, a będące w granicach opracowania naniesiono na mapę za pomocą domiarów sytuacyjnych.

6. Wykaz zinwentaryzowanych roślin6.1. Zinwentaryzowane drzewa

Nr obiektu w opracowaniu	Gatunek - nazwa polska	Gatunek - nazwa łacińska	Obwód pnia na wys. 130 cm [cm]	Wysokość [m]	Średnica korony [m]	Uwagi
1	2	3	4	5	6	7
1	śliwa	Prunus	40, 21, 48	4,5	5	pochylone 20° w stronę jezdni
2	śliwa	Prunus	45, 48	5,5	5	rozwidlenie V przy podstawie
3	śliwa	Prunus	37, 35	2,5	1	drzewo suche, złamane na 2,5 m
5	olsza czarna	Alnus glutinosa	92	10	9	
6	olsza czarna	Alnus glutinosa	95	10	9	
10	wiąz szypułkowy	Ulmus laevis	188	12	10	
12	jarząb pospolity	Sorbus aucuparia	63, 43, 36	8	7	obwód 36 cm - suchy
16	grab pospolity	Carpinus betulus	126	12	7	dołem pochylony 10°, ubytki powierzchniowe, łuszcząca się kora
17	grab pospolity	Carpinus betulus	79	8	7	ubytki powierzchniowe, łuszcząca się kora
18	grab pospolity	Carpinus betulus	144	12	9	
19	grab pospolity	Carpinus betulus	60	12	7	dołem pochylony 10°, listwa mrozowa
20	wiąz szypułkowy	Ulmus laevis	113	1,4	1	ścięte na 1,40m
21	wiąz szypułkowy	Ulmus laevis	202	16	10	
22	grab pospolity	Carpinus betulus	79	8	7	pień dołem powyginany, ubytki powierzchniowe
23	grab pospolity	Carpinus betulus	66	10	7	pień dołem powyginany, ubytki powierzchniowe
24	grab pospolity	Carpinus betulus	64	12	8	ubytki powierzchniowe
25	grab pospolity	Carpinus betulus	129	10	10	ubytki powierzchniowe
26	grab pospolity	Carpinus betulus	79	12	8	ubytki powierzchniowe
27	grab pospolity	Carpinus betulus	89	12	8	ubytki powierzchniowe
28	grab pospolity	Carpinus betulus	84	12	8	ubytki powierzchniowe
29	grab pospolity	Carpinus betulus	79	12	8	ubytki powierzchniowe
30	grab pospolity	Carpinus betulus	83	12	8	ubytki powierzchniowe
31	grab pospolity	Carpinus betulus	84	12	8	ubytki powierzchniowe
32	wiąz szypułkowy	Ulmus laevis	223	15	13	
33	grab pospolity	Carpinus betulus	121	12	8	ubytki powierzchniowe

6.2. Zinventaryzowane krzewy

Nr obiektu w opracowaniu	Gatunek 1 - nazwa polska	Gatunek 1 - nazwa łacińska	Gatunek 2 - nazwa polska	Gatunek 2 - nazwa łacińska	Powierzchnia [m ²]	Uwagi
1	2	3	4	5	6	7
4	śliwa	Prunus			7,8	obwody do 40 cm na wys. 130 cm i do 50 cm na wys. 5 cm
7	berberys Thunberga	Berberis thunbergii			6,8	
8	ostrokrzew	Ilex	lilak pospolity	Syringa vulgaris	4,0	
9	bukspan wieczniezielony	Buxus sempervirens			0,3	
11	suchodrzew Maacka	Lonicera maacki			18,8	
13	żylistek szorstki	Deutzia scabra			25,1	
14	tawuła japońska	Spiraea japonica	róża	Rosa	9,7	
15	tawuła van Houtte'a	Spiraea x vanhouttei			5,7	żywoplot formowany

7. Analiza uniknięcia kolizji z drzewostanem

Realizacja projektu nie powoduje konieczności usunięcia istniejącej zieleni.

Prace rozbiórkowe w SOD należy wykonywać ręcznie lub za pomocą narzędzia typu air-spade.

W trakcie prowadzenia prac należy chronić pnie, korzenie i korony drzew.

Nie należy odkładać ziemi z wykopu na trawnik w SOD. W przypadku konieczności odkładania ziemi na trawniku poza SOD należy zastosować plandeki.

8. Wskazania do zabezpieczenia istniejącej zieleni

Wszelkie prace oraz przejazd sprzętu należy zaplanować w sposób ograniczający zagęszczenie gleby wokół drzew.

Przed przystąpieniem do robót w celu ochrony drzew, krzewów i gleby należy zastosować wygradzenia istniejącej zieleni zgodnie z częścią graficzną. Ogrodzenie winno być widoczne, wys. min 1,60 m, trwałe. W czasie prowadzenia robot budowlanych ogrodzenie nie może być demontowane, modyfikowane czy przesuwane.

Przy budowie ogrodzenia należy zastosować fundamenty punktowe, w odstępach minimum 2 m. Elementy posadowione na fundamentach punktowych nie powinny być wpuszczane do gleby na głębokość większą niż 10 cm. Można zastosować również budowlane ogrodzenia panelowe na stopach betonowych lub stemple wbijane w grunt oraz siatkę leśną / deski.

Wszelkie prace należy wykonywać zgodnie z zapisami ustawy o ochronie przyrody, tj. w sposób jak najmniej szkodzący drzewom i krzewom.

System korzeniowy odslonięty w wykopie należy zabezpieczyć przed wysychaniem i przemarzaniem. Należy bezwzględnie pozostawić korzenie o średnicy powyżej 3 cm, a w przypadku ich uszkodzenia, odciąć ostrym, czystym narzędziem. Powierzchnia cięcia powinna być równa i gładka. Nie należy obcinać grubych korzeni układu centralnego. Powierzchnię ścian wykopu należy natychmiast zabezpieczyć ścianką z desek lub okryć matami jutowymi lub słomianymi, które należy zwilżać wodą w celu zabezpieczenia korzeni przed wysychaniem. W przypadku zastosowania ścianki, przestrzeń pomiędzy ścianą wykopu a ścianką należy wypełnić odkwaszonym torfem lub kompostem, obficie zalać wodą i ponownie uzupełnić, tak aby nie było przestrzeni powietrznych. Grunt utrzymywać w stanie uwilgotnienia. Po zakończeniu prac i zasypaniu wykopu drzewa należy intensywnie podlać. Przy ujemnych temperaturach maty powinny być utrzymywane w stanie suchym, aby zapobiec przemarzaniu korzeni. Prace w zasięgu korony, o ile znajdują się w niej korzenie drzewa, należy prowadzić za pomocą urządzenia typu air spade lub ręcznie.

Konieczne jest zapewnienie nadzoru dendrologicznego prowadzonego w trakcie budowy w celu zapewnienia prawidłowej ochrony istniejącego drzewostanu zgodnie z Zarządzeniem 1217/19 Prezydenta Wrocławia z 28.06.2019 r.

Inspektor nadzoru dendrologicznego wyznaczy Strefy Ochronne Drzew (SOD). Strefy na terenie budowy należy odpowiednio oznakować i nie należy ich naruszać bez zgody inspektora nadzoru dendrologicznego.

Podczas realizacji inwestycji należy bezwzględnie przestrzegać Standardów ochrony drzew w inwestycjach Wrocławia. Standardy dostępne są na stronie internetowej Zarządu Zieleni Miejskiej w zakładce „działania ZZM” pod adresem: http://www.zzm.wroc.pl/pl/dzialania_zzm,366.html

Karty informacyjne do standardów ochrony drzew w Inwestycjach Wrocławia:

1. [Organizacja placu budowy](#)
2. [Monitoring drzew na placu budowy](#)
3. [Ogrodzenie Strefy Ochronnej Drzew](#)
4. [Ochrona gleby przed zagęszczeniem i zanieczyszczeniem](#)
5. [Ochrona korzeni](#)
6. [Ochrona pni](#)
7. [Ochrona koron drzew](#)
8. [Podniesienie poziomu/obniżenie poziomu gruntu](#)
9. [Prace budowlane w Strefie Ochronnej Drzew](#)
 - 9a. [Prace budowlane w SOD - Technologie bezwykopowe](#)
 - 9b. [Prace budowlane w SOD - Zabezpieczenie przed przesychnaniem](#)
 - 9c. [Prace budowlane w SOD - Zabezpieczenie ściany wykopu przed osunięciem](#)
 - 9d. [Prace budowlane w SOD - Airspade](#)
10. [Nawierzchnie w systemie korzeniowym drzew](#)
11. [Budowle w Strefie Ochronnej Drzew](#)
12. [Projektowanie i zagospodarowanie terenu w SOD](#)

W przypadku prowadzenia wykopów w sąsiedztwie drzew, należy bezwzględnie przestrzegać zapisów kart informacyjnych do standardów ochrony drzew opracowanych przez dr inż. arch. Kraj. Marzenę Suchocką, dostępnych na stronie Zarządu Zieleni Miejskiej, w szczególności karty dotyczącej ochrony korzeni (<http://www.zzm.wroc.pl/userdata/karty/155835732791.pdf>).

Podczas prowadzenia prac nie należy uszkadzać koron drzew. Pod koronami drzew prace należy wykonywać ze szczególną ostrożnością aby nie uszkadzać konarów. Uszkodzone gałęzie przyciąć zgodnie ze sztuką ogrodniczą, odkażonym i ostrym narzędziem. Narzędzia należy dezynfekować po cięciu każdego drzewa/krzewu.

Podczas prowadzenia prac budowlanych należy unikać poruszania się sprzętu ciężkiego pod koronami drzew oraz składowania materiałów budowlanych w celu zapobiegania nadmiernemu zagęszczeniu gleby w strefie korzeniowej i zmiany chemizmu gleby. W przypadku konieczności poruszania się pod koronami drzew lub na trawnikach poza istniejącym ciągiem komunikacyjnych, należy zastosować drogi tymczasowe: dla ciągów jezdnych z płyt betonowych, dla ciągów pieszych wystarczą drewniane tymczasowe kładki. Należy unikać zmian rzędnych terenu mogących spowodować odsłonięcie systemu korzeniowego lub jego zaduszenie.

Konieczne jest zapewnienie nadzoru dendrologicznego nad ochroną drzew na terenie budowy podczas prowadzenia prac.

9. Zalecenia dotyczące zakładania terenów zieleni

Wszelkie prace związane z zakładaniem terenów zieleni należy prowadzić zgodnie ze sztuką ogrodniczą. Prace muszą być wykonywane przez wykwalifikowaną firmę z udokumentowanymi referencjami i kwalifikacjami.

10. Odtworzenie trawników

Wszystkie trawniki znajdujące się w sąsiedztwie budowy i zniszczone w trakcie prowadzenia robót budowlanych należy odtworzyć, zwracając szczególną uwagę na wyrównanie poziomu nowo zakładanego trawnika do niezniszczonej istniejącej jego części, tak aby powierzchnia trawnika była równa.

Trawniki należy wykonać siewem zgodnie ze sztuką ogrodniczą. Na przygotowane wcześniej ubite podłoże nawieźć 20 cm ziemi urodzajnej. Ziemię urodzajną pod trawnik należy zmieszać z nawozem mineralnym, zwałować, a następnie wysiać nasiona za pomocą siewnika w dwóch prostopadłych kierunkach. Zastosować mieszankę traw przeznaczoną na trawnik uniwersalny.

Nasiona traw w ilości zalecanej przez producenta, ale minimum 2,5 kg/ar, wysiewać siewnikiem, w dwóch prostopadłych kierunkach. Po wysypaniu nasiona przykryć 1 cm warstwą humusu wymieszanego z torfem i zwałować. Po tych czynnościach trawnik należy podlać rozproszonym strumieniem wody uważając, aby nie wyplukać nasion. Pierwsze koszenie trawy należy przeprowadzić, gdy źdźbła osiągną wysokość 8-10 cm skracając je o 1-1,5 cm. Następne koszenia wykonywać coraz niżej, aż do uzyskania żądanej wysokości koszenia, czyli 3-4 cm.

11. Zalecenia dotyczące utrzymania terenów zieleni

W trakcie użytkowania obiektu zaleca się:

- w warunkach zimowych utrzymywanie obiektu tj. odśnieżanie przeprowadzać bez użycia jakichkolwiek środków chemicznych; nie należy stosować soli do posypywania chodników; do utrzymywania nawierzchni w okresie zimowym należy stosować piasek i/lub żwir. Ponadto mas śniegu nie wolno odgarniać na rośliny ani przetrzymywać na roślinach;
- odpady organiczne po przycinaniu roślin, formowaniu żywopłotów, odchwaszczaniu, grabieniu liści należy kompostować i/lub wyrzucać do specjalnych pojemników na odpady biologiczne, zielone;
- podlewanie roślin, poza okresem kluczowym dla przyjmowania się roślin, ograniczyć do niezbędnego minimum; nawadnianie roślin przeprowadzać w porach wczesnoporannych i/lub późnowieczornych, aby zapobiegać nadmiernemu parowaniu wody bezpośrednio po podlaniu roślin;
- pielęgnację roślin prowadzić ściśle według zaleceń projektu nasadzeń zastępczych oraz zgodnie z zasadami sztuki ogrodniczej; w przypadku stwierdzenia gniazd ptasich cięcia formujące przeprowadzać poza okresem lęgowym ptaków;
- należy przestrzegać właściwych terminów formowania, cięć sanitarnych, zagęszczających itp. dla poszczególnych gatunków roślin.

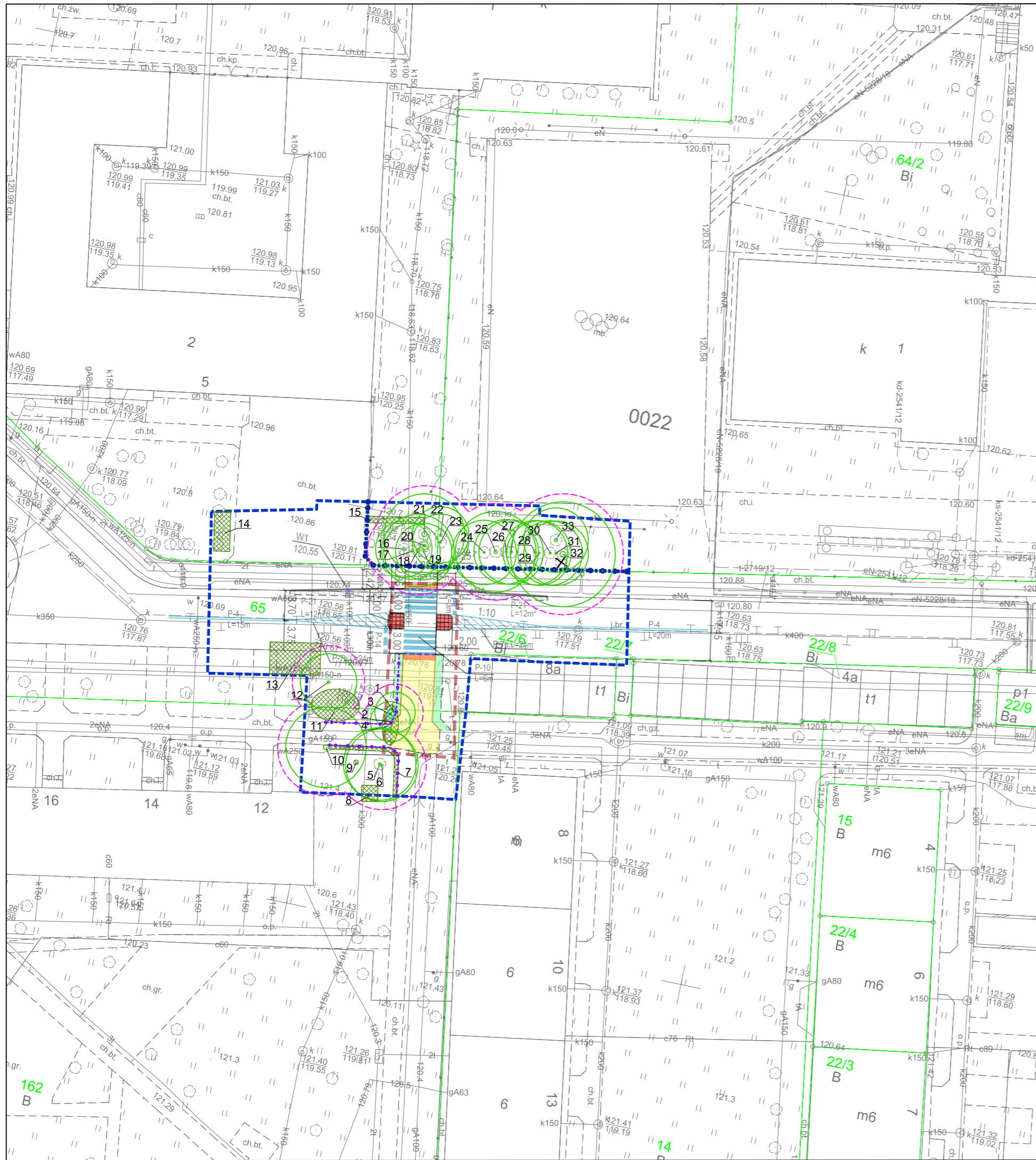
12. Wskazania do projektu organizacji placu budowy

Wykonawca zobowiązany jest przedstawić do akceptacji Zarządu Zieleni Miejskiej organizacji placu budowy. Jeśli zaproponowana lokalizacja placu budowy zlokalizowana będzie poza zakresem objętym niniejszym operatem, Wykonawca zobowiązany jest do wykonania dodatkowej inwentaryzacji zieleni w niezbędnym zakresie, zgodnie z Zarządzeniem Prezydenta Wrocławia nr 1217/19 z dnia 28 czerwca 2019 r.

Zaplecze budowy należy zorganizować w taki sposób, aby w jak najmniejszym stopniu ingerować w strefy ochronne drzew, a jeśli jest taka możliwość to poza strefą ochronną drzew.

W obrębie strefy ochronnej drzew oraz w obrębie krzewów nie należy:

- składować materiałów budowlanych, w tym materiałów z wykopów,
- parkować/ poruszać się sprzętem ciężkim,
- lokalizować przenośnych biur / kontenerów / przenośnych toalet i innych,
- wykonywać prac lub składować innych niewymienionych rzeczy skutkujących zagęszczeniem gruntu,
- wylewać jakichkolwiek pozostałości „pobudowlanych”,
- naruszać korony drzew poprzez pracę sprzętu,
- zmieniać rzędnych terenu mogących spowodować odsłonięcie systemu korzeniowego lub jego zaduszenie.



LEGENDA

- zakres opracowania
- nr inwentaryzacyjny
- drzewa
- drzewa suche
- krzewy
- Strefa Ochronna Drzewa
- zabezpieczenie zieleni w formie ogrodzenia
- istniejące ogrodzenie
- linia granicy działki
- 47/30** numer ewidencyjny działki
- projektowany chodnik - kostka betonowa
- odtworzenie pasa zieleni po robotach (szer. 1m)
- projektowane poszerzenie istniejącej jezdni
- projektowane krawężniki
- projektowane krawężniki obniżone (światło 2cm)
- projektowane obrzeże betonowe
- projektowane płytki stop
- projektowane oznakowanie poziome
- projektowane ażyle z elementów prefabrykowanych
- W1 - istniejący wpust uliczny w nowej lokalizacji
- projektowane wydłużenie przykanalika
- brak drzewa w terenie

Inwestor		Gmina Wrocław pl. Nowy Targ 1-8, 50-141 Wrocław			
Jednostka organizacyjna		Zarząd Dróg i Utrzymania Miasta ul. Długa 49, 53-633 Wrocław			
Jednostka projektowa		Biuro Projektów "EP ROAD" Eliza Podkaliczka ul. Okulickiego 15, 59-220 Legnica			
Projektant		Zespół projektowy	Nr uprawnień	Specjalność	Podpis
Projektant		mgr inż. Eliza Podkaliczka	44/DOŚ/04	drogowa	
		mgr inż. Izabela Wąs-Kielar		arch. krajobrazu	
Nazwa zadania		Przebudowa ul. Jantarowej we Wrocławiu w zakresie utworzenia ażyle na przejściu dla pieszych w rejonie budynku LO nr VII			
Lokalizacja		ul. Jantarowa, Wrocław, dz. nr 65, AR-22, obręb Południe			
Nazwa opracowania		Inwentaryzacja dendrologiczna			
Nazwa rysunku		PLAN SYTUACYJNY			
Skala	Data	Branża	Stadium	Nr rysunku	
1:500	01.10.2021	Arch. krajobrazu	PROJEKT BUDOWLANY	Z01	