



Gmina Wrocław Plac Nowy Targ 1-8 , 50-141 Wrocław
Przebudowa ul. Kowalskiej w zakresie budowy azyli dla pieszych. Zad. 2 ul. Kowalska na wysokości posesji 125

INWESTOR		Gmina Wrocław Plac Nowy Targ 1-8 , 50-141 Wrocław		
PRZEDSTAWICIEL INWESTORA		Zarząd Dróg i Utrzymania Miasta we Wrocławiu ul. Długa 49 53 – 633 Wrocław		
NAZWA OPRACOWANIA	Przebudowa ul. Kowalskiej w zakresie budowy azyli dla pieszych. Zad. 2 ul. Kowalska na wysokości posesji 125 kat. XXV;			
ADRES	Wrocław , ul. Kowalska			
NR DZIAŁEK	Obręb KOWALE	Arkusze Mapy AM 11	działka nr 85	
GENERALNY WYKONAWCA		Przedsiębiorstwo Wielobranżowe RADPOL Sp. z o.o. Ul. L. Solskiego 4A/6 52-416 Wrocław		
JEDNOSTKA PROJEKTOWA		KBH Inwestycje sp. z o.o. sp. k. ul. Sosnowa 21, Mokronos Dolny, 55-080 Kąty Wrocławskie		
BRANŻA	UMOWA	STADIUM DOKUMENTACJI		
Inżynieria ruchu	TXU/TRN/230/200/2020	Projekt Wykonawczy		

NR OPRACOWANIA	NAZWA OPRACOWANIA			
2	ORGANIZACJA RUCHU ZASTĘPCZEGO			
Zespół projektowy	Imię i Nazwisko	Specjalność nr uprawnień	Podpis	Data
Projektant	mgr inż. Stanisław Seidel	Drogi 87/73/WZDP		06.2021
Asystent	mgr inż. Mateusz Rdzanek			06.2021

MOKRONOS DOLNY CZERWIEC 2021

	KBH Inwestycje sp. z o.o. sp.k.			
	Mokronos Dolny ul. Sosnowa 21	55-080 Kąty Wrocławskie	biuro@kbhi.wroclaw.pl	+48 502 74 64 78
Sąd Rejonowy dla Wrocławia-Fabrycznej we Wrocławiu, IX Wydział Gospodarczy Krajowego Rejestru Sądowego		KRS: 0000565870	NIP: 896 15 43 898	
<i>Kapitał zakładowy 5 000 PLN opłacony w całości</i>				



Gmina Wrocław

Plac Nowy Targ 1-8, 50-141 Wrocław

Przebudowa ul. Kowalskiej w zakresie budowy azyli dla pieszych. Zad. 2 ul. Kowalska na wysokości posesji 125

ZAWARTOŚĆ PROJEKTU

A OPIS TECHNICZNY			
1	Podstawa opracowania		3
2	Cel opracowania		3
3	Opis stanu istniejącego		3
4.	Zakres projektowanego oznakowania tymczasowego		3
5.	Opis zagrożeń lub utrudnień		4
6.	Uwagi ogólne		4
B SPIS RYSUNKÓW			
1	Plan orientacyjny	1:5000	Rys. 1
2	Plan sytuacyjny ETAP I	1:500	Rys. 2
3	Plan sytuacyjny ETAP II	1:500	Rys. 3
4	Plan sytuacyjny ETAP III	1:500	Rys. 4



KBH Inwestycje sp. z o.o. sp.k.

Mokronos Dolny ul. Sosnowa 21 55-080 Kąty Wrocławskie biuro@kbhi.wroclaw.pl +48 502 74 64 78

Sąd Rejonowy dla Wrocławia-Fabrycznej we Wrocławiu,
IX Wydział Gospodarczy Krajowego Rejestru Sądowego

KRS: 0000565870

NIP:896 15 43 898

Kapitał zakładowy 5 000 PLN opłacony w całości



Gmina Wrocław

Plac Nowy Targ 1-8, 50-141 Wrocław

Przebudowa ul. Kowalskiej w zakresie budowy azylu dla pieszych. Zad. 2 ul. Kowalska na wysokości posesji 125

OPIS TECHNICZNY

do projektu wykonawczego organizacji ruchu zastępczego dla Przebudowy ul. Kowalskiej w zakresie budowy azylu dla pieszych. Zad. 2 ul. Kowalska na wysokości posesji 125

1. PODSTAWA OPRACOWANIA

- Umowa TXU/TRN/230/200/2020 z dnia 23.10.2020 r. na realizację prac projektowych;
- Mapa zasadnicza w skali 1:500;
- Opis Przedmiotu Zamówienia ;
- Uzupełniające pomiary geodezyjne wykonane we listopadzie 2020 r.;
- Uzgodnienia międzybranżowe ;
- Uzgodnienia z Inwestorem poczynione na Radach Technicznych ;
- Ogólne wytyczne ZDIUM do projektowania i wykonania robót;
- Rozporządzenie Ministra Transportu i Gospodarki Morskiej z dnia 2 marca 1999 r. w sprawie warunków technicznych, jakim powinny odpowiadać drogi publiczne i ich usytuowanie (Dz.U. 1999 nr 43 poz. 430) wraz z późniejszymi zmianami.

2. CEL OPRACOWANIA

Celem niniejszego projektu jest określenie sposobu oznakowania robót związanych z wykonaniem poszerzenia ul. Kowalskiej w celu budowy azylu tak aby zapewnić bezpieczeństwo wszystkich uczestników ruchu drogowego oraz pracownikom firmy wykonawczej.

3. OPIS STANU ISTNIEJĄCEGO

Ul. Kowalska, droga gminna (106853D) zlokalizowana jest w północno-wsch. części Wrocławia w dzielnicy Psie Pole na osiedlu Kowale.

Dla terenu objętego opracowaniem został uchwalony Miejskowy Plan Zagospodarowania przestrzennego nr 499. UCHWAŁĄ NR LXIV/1664/14 RADY MIEJSKIEJ WROCŁAWIA z dnia 16 października 2014 r. w sprawie uchwalenia miejscowego planu zagospodarowania przestrzennego dla obszaru w rejonie ulic Działdowskiej i Tczewskiej we Wrocławiu. Na obszarze obowiązywania całego planu została ustalona ochrona konserwatorska dotycząca zabytków archeologicznych.

Ul. Kowalska, jednojezdniowa o dwóch pasach ruchu, posiada nawierzchnię mineralno-bitumiczną. Ulicą odbywa się ruch autobusowej komunikacji zbiorowej. Na odcinku objętym opracowaniem wprowadzono ograniczenie prędkości do 30 km/h. Piesi poruszają się w większości po obustronnych chodnikach o nawierzchni z kostki betonowej. Wzdłuż ul. Kowalskiej przeważa zabudowa jednorodzinna.

3.1. Istniejące uzbrojenie terenu:

Lokalizacja nr 2 – ul. Kowalska na wysokości posesji nr 125

- sieć wodociągowa w 225 mm;
- sieć gazowa g 200- sieć teletechniczna ;
- sieć kanalizacji deszczowej kd 600 mm;
- sieć kanalizacji sanitarnej ks 250 mm;
- sieć elektroenergetyczna oświetlenia ulicznego i średniego napięcia;
- sieć teletechniczna na krawędzi istniejącej jezdni;

Z uwagi na zakres planowanych prac nie występują kolizje z istniejącym uzbrojeniem terenu.

4. ZAKRES PROJEKTOWANEGO OZNAKOWANIA TYMCZASOWEGO

Etap I

W etapie tym wykonane zostanie poszerzenie ul. Kowalskiej po stronie wschodniej oraz przebudowane wjazdy i chodnik.

Do zabezpieczenia miejsca prowadzenia prac zastosowano zestawy znaków A-12b/c i A-14. Na odcinku prowadzenia prac wprowadzono zakaz wyprzedzania B-25 na obu kierunkach oraz jego odwołanie B-27. Zmianie ulegnie również lokalizacja przejścia dla pieszych – wprowadzono dwa tymczasowe przejścia dla pieszych w związku z czym zlikwidować należy istniejące oznakowanie D-6 oraz przestawić je w nową lokalizację.; zmianie ulega również lokalizacja znaków A-16. Do wygródnienia miejsca prowadzenia prac zastosowano od strony najazdu tablicę kierującą U-3d z umieszczoną na niej znakiem C-10 od strony jezdni zaprojektowano zapory U-20a a od strony chodnika zapory U-20c. Od strony przeciwnej do kierunku ruchu na jezdni zastosowano zaporę drogową U-20b; Dla pieszych wprowadzono oznakowanie B-41 oraz tablice kierujące do przejścia dla pieszych.

W związku z zawężeniem jezdni po jednej stronie skorygowano oznakowanie poziome stosując oznakowanie tymczasowe w postaci żółtej taśmy.

Na dojściu do tymczasowego przejścia dla pieszych należy utwardzić teren zielony kruszywem łamanym stabilizowanym mechanicznie.



KBH Inwestycje sp. z o.o. sp.k.

Mokronos Dolny ul. Sosnowa 21

55-080 Kąty Wrocławskie

biuro@kbhi.wroclaw.pl

+48 502 74 64 78

Sąd Rejonowy dla Wrocławia-Fabrycznej we Wrocławiu,
IX Wydział Gospodarczy Krajowego Rejestru Sądowego

KRS: 0000565870

NIP: 896 15 43 898

Kapitał zakładowy 5 000 PLN opłacony w całości



Gmina Wrocław

Plac Nowy Targ 1-8, 50-141 Wrocław

Przebudowa ul. Kowalskiej w zakresie budowy azyli dla pieszych. Zad. 2 ul. Kowalska na wysokości posesji 125

Szczegółowe rozwiązania dotyczące organizacji ruchu przedstawiono na rysunku nr 2

Czas realizacji robót w etapie I - 2 tygodnie.

Etap II

W etapie tym zostanie wykonane poszerzenie po stronie zachodniej w związku z czym oznakowanie pionowe pozostanie w większości bez zmian zmianie podlegać będzie jedynie lokalizacja znaków A12 b i c które należy zamienić miejscami. Chodnik po stronie wschodniej zostanie dopuszczony do ruchu; po stronie prowadzonych robót piesi będą poruszać się po istniejącym chodniku który zostanie częściowo odgrodzony od prowadzonych robót zaporami U20c (w miejscach zbliżenia) w związku z tym tymczasowe przejście dla pieszych od strony ul. Tczewskiej należy zlikwidować wraz z dotyczącym go oznakowaniem.

Korekcie ulega lokalizacja oznakowania poziomego tymczasowego w zakresie linii środkowych.

Szczegółowe rozwiązania dotyczące organizacji ruchu przedstawiono na rysunku nr 3.

Czas realizacji robót w etapie II 2 tygodnie.

W obu etapach Wykonawca zapewni bezpieczne dojście i dojazd do posesji.

Etap III

Dodatkowo dla montażu wysp azyli wprowadzono etap III. Miejsce montażu azyli zabezpieczono tablicami U26a ze znakiem C9.

Szczegółowe rozwiązania dotyczące organizacji ruchu przedstawiono na rysunku nr 4.

Czas realizacji robót 1 dzień.

5. OPIS ZAGROZEŃ LUB UTRUDNIEŃ

Wszystkie zagrożenia i utrudnienia wynikające z zakresu i sposobu prowadzonych prac, takie jak możliwość kolizji dwóch pojazdów na zwężonym odcinku drogi, zjechanie pojazdu z jezdni w strefę robót, zostało wyeliminowane poprzez zaprojektowaną czasową organizację ruchu tj. odpowiednie oznakowanie pionowymi znakami: ostrzegawczymi, zakazu, oznakowaniem poziomym oraz elementami bezpieczeństwa ruchu drogowego (zapory, tablice). Powyższy opis nie dotyczy sytuacji wynikających z konieczności przestrzegania przez Wykonawcę robót przepisów BHP.

6. UWAGI KOŃCOWE

Dobór i zamocowanie urządzeń zabezpieczających winno być zgodne z niniejszym projektem.

Urządzenia bezpieczeństwa ruchu użyte do zabezpieczenia i oznakowania miejsca robót w pasie drogowym oraz znaki powinny być dobrze widoczne zarówno w dzień jak i w nocy oraz winny być utrzymane w dobrym stanie. W szczególności wykonanie i utrzymanie oznakowania i zabezpieczenia robót winno być zgodne z wymogami określonymi w załącznikach do rozporządzenia Ministra Infrastruktury z dnia 3 lipca 2003 r. w sprawie szczegółowych warunków technicznych dla znaków i sygnałów drogowych oraz urządzeń bezpieczeństwa ruchu drogowego i warunków ich umieszczania na drogach (Dz. U. nr 220 poz. 2181).

Zastosować znaki drogowe pionowe tłoczone (kryte folią odblaskową - folia odblaskowa 2 typu lub folią pryzmatyczną) wykonane ze stali ocynkowanej, umieszczone po prawej stronie jezdni, na słupkach (rura stalowa ocynkowana o średnicy 60-70mm odpowiadająca PN) w odległości min. 0,5m od krawędzi jezdni od najbliższego skrajnego punktu tarczy znaku i wysokości min. 2,2m mierząc od poziomu nawierzchni drogi do jego dolnej krawędzi.

Przy oznakowaniu robót prowadzonych w pasie drogowym stosować znaki o jedną grupę wielkości wyższą niż stosowane na danym odcinku drogi.

Zapory drogowe ustawione w poprzek i wzdłuż rozkopu powinny mieć powierzchnię zapory profilowaną, wykonaną z blachy stalowej ocynkowanej o gr. 1,5-2mm, lico pokryte materiałem odblaskowym - folia odblaskowa typu 2, zamocowanie bezpośrednio na stojaku wraz z obciążnikiem.

Podstawa stosowana jako obciążnik do oznakowania tymczasowego, winna być wykonana z mieszanek recyklingowych. Oznakowanie powinno być zgodne z wytycznymi ZDIUM do projektowania i wykonania oznakowania pionowego i poziomego.

Jednostka wprowadzająca zatwierdzoną organizację ruchu zobowiązana jest zawiadomić organ zarządzający ruchem, zarząd drogi oraz właściwego komendanta Policji o terminie jej wprowadzenia, co najmniej na 7 dni przed dniem wprowadzenia organizacji ruchu.

Zajęcie pasa drogowego możliwe jest dopiero po uzyskaniu od Zarządu Drogi zezwolenia na zajęcie pasa drogowego. Po zakończeniu robót należy wprowadzić nowe oznakowanie docelowe i zgłosić zakończenie robót do Zarządu Drogi. Na zlecenie Inwestora (zamawiającego) lub osób przez niego upoważnionych Wykonawca zobowiązany jest usunąć w całości oznakowanie tymczasowe i przywrócić oznakowanie docelowe. Po demontażu oznakowania tymczasowego należy pisemnie (faks, poczta elektroniczna) powiadomić Zamawiającego i odpowiednie służby podając datę i godzinę przywrócenia oznakowania docelowego.

Wykonawca ponosi odpowiedzialność za szkody osób trzecich wynikające z organizacji i sposobu prowadzenia prac.

Zabrania się wywożenia i składowania na jezdni drogi jakichkolwiek materiałów.



KBH Inwestycje sp. z o.o. sp.k.

Mokronos Dolny ul. Sosnowa 21 55-080 Kąty Wrocławskie biuro@kbhi.wroclaw.pl +48 502 74 64 78

Sąd Rejonowy dla Wrocławia-Fabrycznej we Wrocławiu,
IX Wydział Gospodarczy Krajowego Rejestru Sądowego

KRS: 0000565870

NIP: 896 15 43 898

Kapitał zakładowy 5 000 PLN opłacony w całości

**Gmina Wrocław**

Plac Nowy Targ 1-8 , 50-141 Wrocław

Przebudowa ul. Kowalskiej w zakresie budowy azyli dla pieszych. Zad. 2 ul. Kowalska na wysokości posesji 125

W przypadku zabrudzenia jezdni należy niezwłocznie ją oczyścić.
Proponowany termin wprowadzenia organizacji ruchu zastępczego III kw. 2021.

**KBH Inwestycje sp. z o.o. sp.k.**Mokronos Dolny ul. Sosnowa 21 55-080 Kąty Wrocławskie biuro@kbhi.wroclaw.pl +48 502 74 64 78Sąd Rejonowy dla Wrocławia-Fabrycznej we Wrocławiu,
IX Wydział Gospodarczy Krajowego Rejestru Sądowego

KRS: 0000565870

NIP:896 15 43 898

Kapitał zakładowy 5 000 PLN opłacony w całości

Wrocław, dnia 2021-07-21

KBH Inwestycje sp. z o.o sp.k.

ul. Sosnowa 21, Mokronos Dolny
55-080 Kąty Wrocławskie

TRP.4110.17.51556. 64176 .2018.KW

Dotyczy: budowy azyli dla pieszych w 4 lokalizacjach Wrocławia (zadanie 1: ul. Kowalska – 2 lokalizacje) wraz z opracowaniem dokumentacji projektowej

Zarząd Dróg i Utrzymania Miasta we Wrocławiu, w odpowiedzi na pismo z dnia 11.06.2021 r., informuje, że **opiniuje pozytywnie** w zakresie dróg publicznych i **uzgadnia** w zakresie rezerw komunikacyjnych ZDiUM we Wrocławiu projekt organizacji ruchu zastępczego dla budowy azyli dla pieszych na ul. Kowalskiej przy posesji nr 125 z następującymi uwagami:

- a) lokalizację tymczasowego przejścia dla pieszych przewidzieć przed przystankiem autobusowym,
- b) na czas realizacji etapu 1 robót należy wyznaczyć przejście dla pieszych również po drugiej stronie miejsca robót lub wprowadzić etapowanie, które zapewni ciągłość ruchu pieszych, bez konieczności przekraczania jezdni,
- c) w przypadku lokalizacji przejść w miejscach, gdzie zieleniec lub gruntowe pobocze oddzielają jezdnię od chodnika należy przewidzieć utwardzenie takiej przestrzeni,
- d) opracować dodatkowy etap organizacji ruchu na czas montażu wysp azyli.

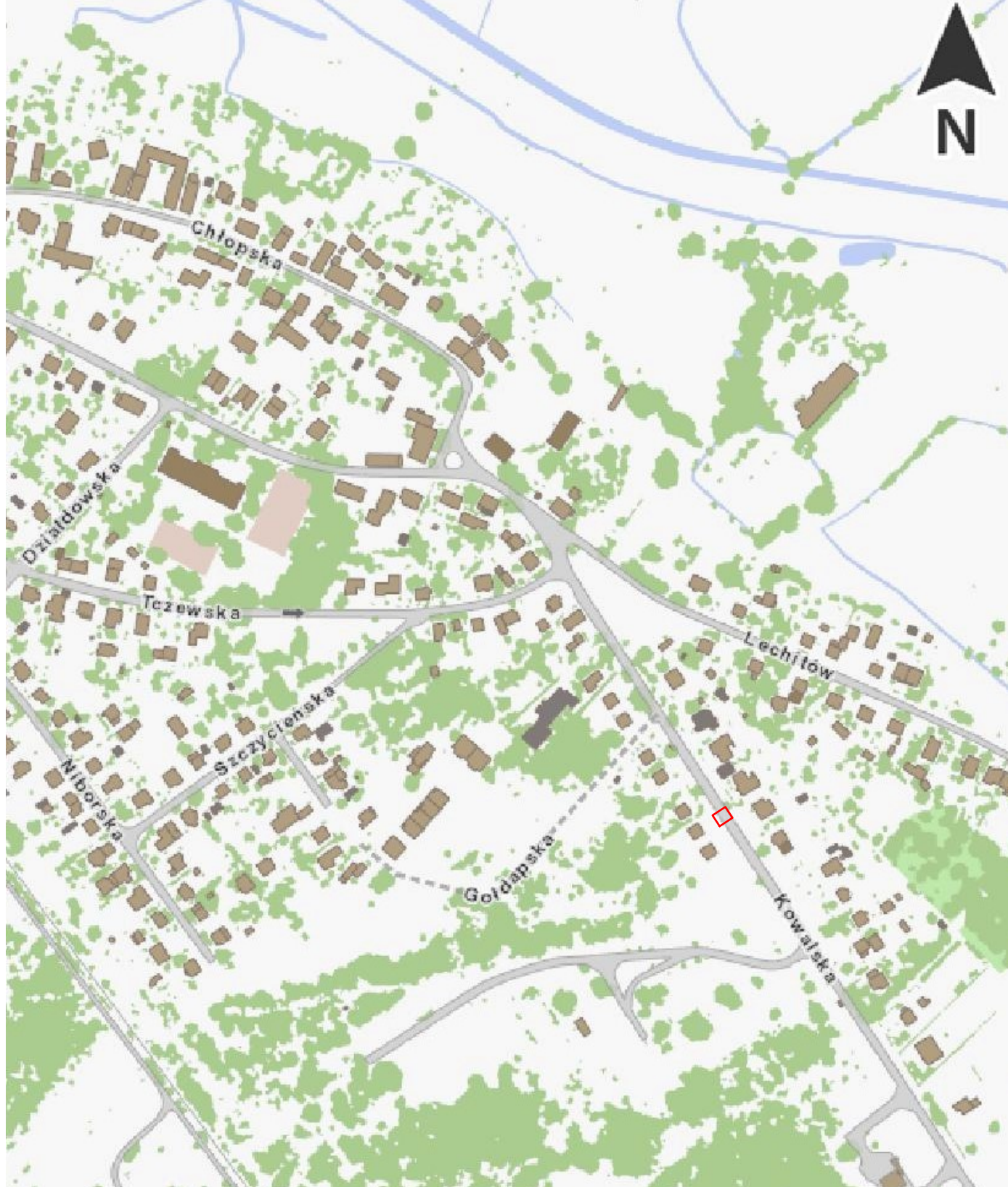
Zupoważnienia Dyrektora
NACZELNIK WYDZIAŁU

Barbara Malarška

Sprawę prowadzi: Kinga Wszelaka tel. 71 376 00 06, kinga.wszelaka@zdiwm.wroc.pl

Otrzymują:

1. Adresat
2. aa



LEGENDA

 Obszar projektowanego przejścia dla pieszych

INWESTOR



GINA WROCLAW
Plac Nowy Targ 1- 8, 50-141 Wrocław

PRZEDSTAWICIEL INWESTORA



ZDiUM Zarząd Dróg i Utrzymania Miasta we Wrocławiu
ul. Długa 49, 53-633 Wrocław

BIURO PROJEKTOWE



KBH INWESTYCJE Sp. z o.o. Sp. k.
ul. Sosnowa 21, Mokronos Dolny,
55-080 Kąty Wrocławskie

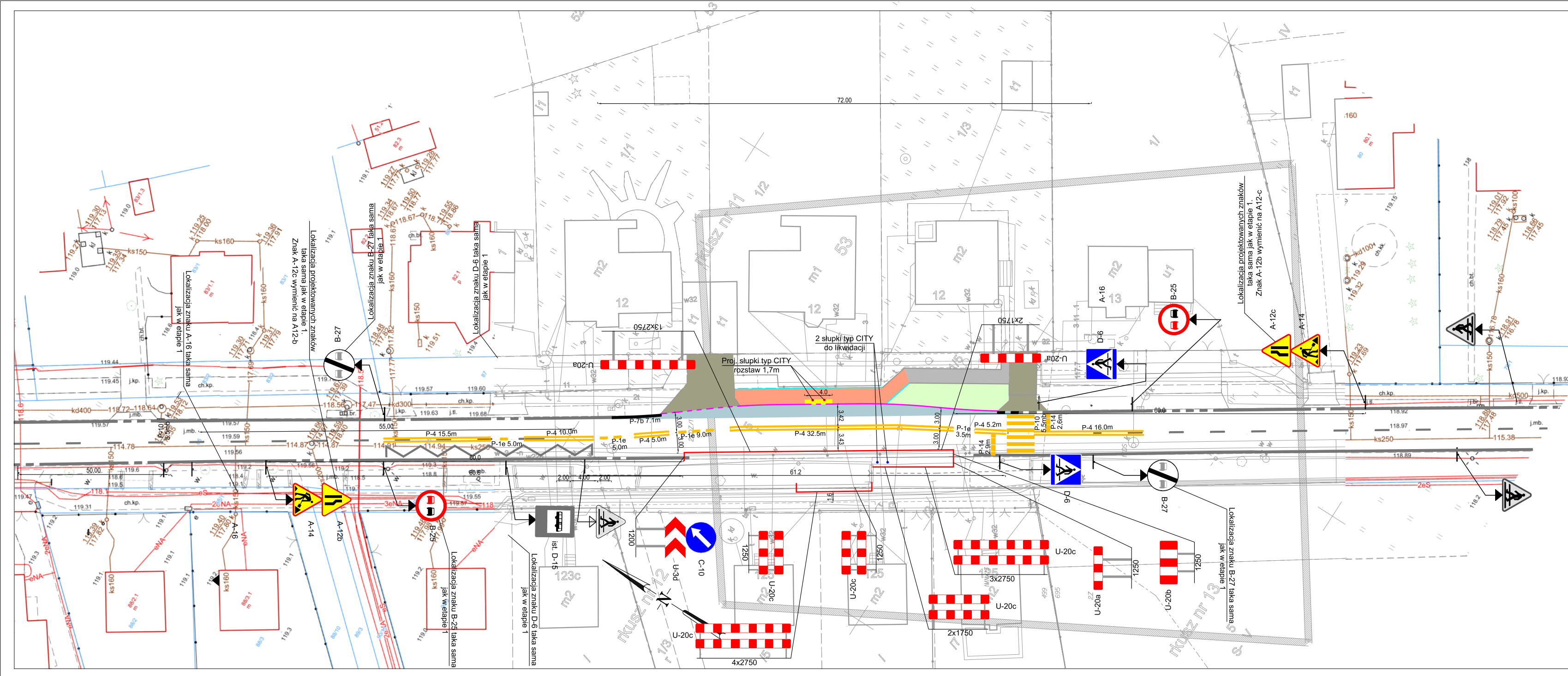
PRZEDMIOT OPRACOWANIA

ORGANIZACJA RUCHU ZASTĘPCZEGO

NAZWA ZAMÓWIENIA

Przebudowa ul. Kowalskiej we Wrocławiu celu budowy azylu dla pieszych
Zadanie 2. ul. Kowalska na wysokości posesji nr 125

BRANŻA INŻYNIERIA RUCHU		NAZWA RYSUNKU PLAN ORIENTACYJNY			
DATA 06.2021	NR RYSUNKU 1	NR UMOWY TXU/TRN/230/2020	STADIUM PW	SKALA 1:5 000	
BRANŻA Inżynieria ruchu	FUNKCJA Projektant	ZESPÓŁ PROJEKTOWY mgr inż. Stanisław Seidel	NR UPRAWNIENIŃ 85 / 74 / WZDP	SPECJALNOŚĆ Drogowa	PODPIS



LEGENDA

- A-14 Projektowane tymczasowe oznakowanie pionowe
- Istniejące oznakowanie pionowe
- Projektowane tymczasowe oznakowanie poziome
- Istniejące oznakowanie poziome
- Projektowane docelowe oznakowanie poziome
- Projektowane słupki typ CITY
- Istniejące słupki typ CITY do likwidacji
- utwardzone dojeżdżenie do przejścia dla pieszych

INWESTOR
 **GMINA WROCLAW**
 Plac Nowy Targ 1-8, 50-141 Wrocław

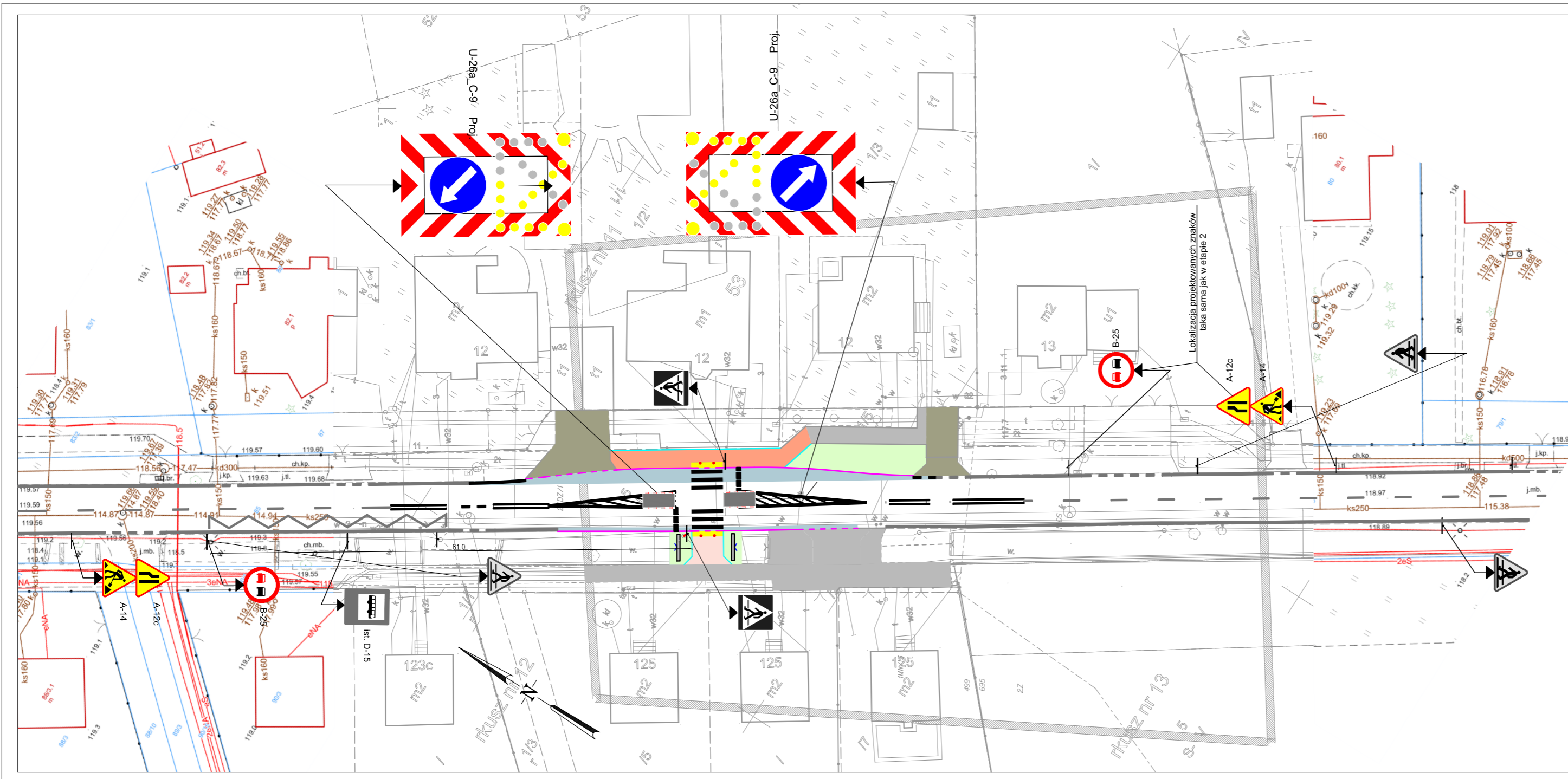
PRZEDSTAWICIEL INWESTORA
 **Zarząd Dróg i Utrzymania Miasta we Wrocławiu**
 ul. Długa 49, 53-633 Wrocław

JEDNOSTKA PROJEKTOWA
 **KBH INWESTYCJE Sp. z o.o. Sp. k.**
 ul. Sosnowa 21, Mokronos Dolny, 55-080 Kąty Wrocławskie



PRZEDMIOT OPRACOWANIA
ORGANIZACJA RUCHU ZASTĘPCZEGO

NAZWA ZAMÓWIENIA
Przebudowa ul. Kowalskiej we Wrocławiu w celu budowy azylu dla pieszych
 Zadanie 2. ul. Kowalska na wysokości posesji nr 125

BRANŻA INŻ. RUCHU		TYTUŁ RYSUNKU Plan sytuacyjny - etap 2			
DATA 06.2021	NR RYS. ORZ/3	NR UMOWY TXU/TRN/230/2020	STADIUM PW	SKALA 1:500	
BRANŻA Inż. ruchu	FUNKCJA Projektant Asystent	ZESPÓŁ PROJEKTOWY mgr inż. Stanisław Seidel mgr inż. Mateusz Rdzaneł	NR UPRAWNIENI 85/74/WZDP	SPECJALNOŚĆ Drogowa	PODPIS



LEGENDA

-  A-14 Projektowane tymczasowe oznakowanie pionowe
-  Istniejące oznakowanie pionowe

INWESTOR		 GMINA WROCLAW Plac Nowy Targ 1-8, 50-141 Wrocław			
PRZEDSTAWICIEL INWESTORA		 Zarząd Dróg i Utrzymania Miasta we Wrocławiu ul. Długa 49, 53-633 Wrocław			
JEDNOSTKA PROJEKTOWA		 KBH INWESTYCJE Sp. z o.o. Sp. k. ul. Sosnowa 21, Mokronos Dolny, 55-080 Kąty Wrocławskie			
PRZEDMIOT OPRACOWANIA		ORGANIZACJA RUCHU ZASTĘPCZEGO			
NAZWA ZAMÓWIENIA Przebudowa ul. Kowalskiej we Wrocławiu w celu budowy azylu dla pieszych Zadanie 2. ul. Kowalska na wysokości posesji nr 125					
BRANŻA		TYTUŁ RYSUNKU			
INŻ. RUCHU		Plan sytuacyjny - etap 3			
DATA	NR RYS.	NR UMOWY	STADIUM	SKALA	
06.2021	ORZ/4	TXU/TRN/230/2020	PW	1:500	
BRANŻA	FUNKCJA	ZESPÓŁ PROJEKTOWY	NR UPRAWNIENI	SPECJALNOŚĆ	PODPIS
Inż. ruchu	Projektant	mgr inż. Stanisław Seidel	85/74/WZDP	Drogowa	
	Asystent	mgr inż. Mateusz Rózanek			