

**Gmina Wrocław**

Plac Nowy Targ 1-8 , 50-141 Wrocław

Przebudowa ul. Kowalskiej w zakresie budowy azyli dla pieszych.

Zad. 1 skrzyżowanie z ul. Tczewską

<b>INWESTOR</b>		<b>Gmina Wrocław</b> Plac Nowy Targ 1-8 , 50-141 Wrocław		
<b>PRZEDSTAWICIEL INWESTORA</b>		<b>Zarząd Dróg i Utrzymania Miasta we Wrocławiu</b> ul. Długa 49 53 – 633 Wrocław		
<b>NAZWA OPRACOWANIA</b>	Przebudowa ul. Kowalskiej w zakresie budowy azyli dla pieszych. Zad. 1 skrzyżowanie z ul. Tczewską kat.XXV;			
<b>ADRES</b>	Wrocław , ul. Kowalska			
<b>NR DZIAŁEK</b>	Obręb KOWALE	Arkusze Mapy AM 11	działka nr 85	
<b>GENERALNY WYKONAWCA</b>		<b>Przedsiębiorstwo Wielobranżowe RADPOL Sp. z o.o.</b> Ul. L. Solskiego 4A/6 52-416 Wrocław		
<b>JEDNOSTKA PROJEKTOWA</b>		<b>KBH Inwestycje sp. z o.o. sp. k.</b> ul. Sosnowa 21, Mokronos Dolny, 55-080 Kąty Wrocławskie		
<b>BRANŻA</b>	<b>UMOWA</b>	<b>STADIUM DOKUMENTACJI</b>		
<b>DROGI</b>	TXU/TRN/230/200/2020	Projekt Budowlano-wykonawczy		
<b>NR OPRACOWANIA</b>	<b>NAZWA OPRACOWANIA</b>			
1	<b>PRZEBUDOWA UL. KOWALSKIEJ WE WROCŁAWIU</b>			
<b>Zespół projektowy</b>	<b>Imię i Nazwisko</b>	<b>Specjalność nr uprawnień</b>	<b>Podpis</b>	<b>Data</b>
Projektant	mgr inż. Stanisław Seidel	Drogi 87/73/WZDP		05.2021

MOKRONOS DOLNY MAJ 2021

**KBH Inwestycje sp. z o.o. sp.k.**Mokronos Dolny ul. Sosnowa 21 55-080 Kąty Wrocławskie [biuro@kbhi.wroclaw.pl](mailto:biuro@kbhi.wroclaw.pl) +48 502 74 64 78Sąd Rejonowy dla Wrocławia-Fabrycznej we Wrocławiu,  
IX Wydział Gospodarczy Krajowego Rejestru Sądowego

KRS: 0000565870

NIP:896 15 43 898

Kapitał zakładowy 5 000 PLN opłacony w całości



**Gmina Wrocław**  
Plac Nowy Targ 1-8, 50-141 Wrocław

Przebudowa ul. Kowalskiej w zakresie budowy azyli dla pieszych.  
Zad. 1 skrzyżowanie z ul. Tczewską

## ZAWARTOŚĆ PROJEKTU

<b>A OPIS TECHNICZNY</b>				
1	Podstawa opracowania		3	
2	Zakres opracowania		3	
3	Opis stanu istniejącego		3	
	3.1	Istniejące uzbrojenie	3	
4	Rozwiązania projektowe		3	
	4.1.	Drogi	3	
		4.1.1. Parametry techniczne projektowanego chodnika	3	
		4.1.2. Zestawienie projektowanych nawierzchni	3	
		4.1.3. Rozwiązania projektowe	4	
	4.2.	Odwodnienie	5	
	4.3.	Zieleń	5	
		4.3.1. Odtworzenie trawników	5	
	4.4.	Kolizje z istniejącym uzbrojeniem	5	
5	Dane odnośnie ochrony konserwatorskiej		5	
6	Dane określające wpływ eksploatacji górniczej		5	
7	Wpływ inwestycji na środowisko		5	
8	Obszar oddziaływania obiektu		5	
<b>B INFORMACJA O PLANIE BIOZIŚ</b>			6-10	
<b>C CZĘŚĆ OGÓLNA</b>				
1	Oświadczenia projektantów		11	
2	Uprawnienia i zaświadczenia DOIIB projektanta.		12-13	
3	Uzgodnienia			
	3.1.	Dolnośląski Wojewódzki Konserwator Zabytków	WZA.5183.1054.2021.EOZ	14
	3.2.	Miejski Konserwator Zabytków	MKZ-ZZ.410.25.2021	15-16
	3.3.	ZDMIU- zatwierdzenie PZT	TRP.4110.17.31703.2018.KW	17
	3.4.	WIM- zatwierdzenie drogi	WIM-EM.7211.5.2021.KO	18
	3.5.	Wydział Wody i Energii- opinia do PZT	WWE-OF.7011.1.15.2021.IL	19
	3.6.	ZDIUM- Uzgodnienie ORD	TRP.4110.17.45672.53637.2018.KW	20-21
	3.7.	WIM – Uzgodnienie ORD	WIM-EM.7221.75.2021.KO	22-23
<b>D SPIS RYSUNKÓW</b>				
1	Plan orientacyjny		1:5000	Rys. 1
2	Plan sytuacyjny		1:500	Rys. 2
3	Przekroje konstrukcyjne		1:50	Rys. 3



**KBH Inwestycje sp. z o.o. sp.k.**

Mokronos Dolny ul. Sosnowa 21 55-080 Kąty Wrocławskie [biuro@kbhi.wroclaw.pl](mailto:biuro@kbhi.wroclaw.pl) +48 502 74 64 78

Sąd Rejonowy dla Wrocławia-Fabrycznej we Wrocławiu,  
IX Wydział Gospodarczy Krajowego Rejestru Sądowego

KRS: 0000565870

NIP: 896 15 43 898

Kapitał zakładowy 5 000 PLN opłacony w całości



Gmina Wrocław

Plac Nowy Targ 1-8, 50-141 Wrocław

Przebudowa ul. Kowalskiej w zakresie budowy azyli dla pieszych.

Zad. 1 skrzyżowanie z ul. Tczewską

## OPIS TECHNICZNY

### do projektu budowlano- wykonawczego dla Przebudowy ul. Kowalskiej w zakresie budowy azyli dla pieszych. Zad. 1 skrzyżowanie z ul. Tczewską

#### 1. PODSTAWA OPRACOWANIA

- Umowa TXU/TRN/230/200/2020 z dnia 23.10.2020 r. na realizację prac projektowych;
- Mapa zasadnicza w skali 1:500;
- Opis Przedmiotu Zamówienia ;
- Uzupełniające pomiary geodezyjne wykonane we listopadzie 2020 r.;
- Uzgodnienia międzybranżowe ;
- Uzgodnienia z Inwestorem poczynione na Radach Technicznych ;
- Ogólne wytyczne ZDIUM do projektowania i wykonania robót;
- Rozporządzenie Ministra Transportu i Gospodarki Morskiej z dnia 2 marca 1999 r. w sprawie warunków technicznych, jakim powinny odpowiadać drogi publiczne i ich usytuowanie (Dz.U. 1999 nr 43 poz. 430) wraz z późniejszymi zmianami.

#### 2. ZAKRES OPRACOWANIA

Opracowanie obejmuje projekt budowlano- wykonawczy dla przedmiotowego zadania w zakresie:

- Wykonania poszerzenia ul. Kowalskiej w rejonie przejścia dla pieszych ;
- Montaż azyli dla pieszych;
- Organizacji ruchu docelowego i zastępczego.

#### 3. OPIS STANU ISTNIEJĄCEGO

Ul. Kowalska, droga gminna (106853D) zlokalizowana jest w północno-wsch. części Wrocławia w dzielnicy Psie Pole na osiedlu Kowale.

Dla terenu objętego opracowaniem został uchwalony Miejskowy Plan Zagospodarowania przestrzennego nr 499. UCHWAŁĄ NR LXIV/1664/14 RADY MIEJSKIEJ WROCŁAWIA z dnia 16 października 2014 r. w sprawie uchwalenia miejscowego planu zagospodarowania przestrzennego dla obszaru w rejonie ulic Działdowskiej i Tczewskiej we Wrocławiu. Na obszarze obowiązywania całego planu została ustalona ochrona konserwatorska dotycząca zabytków archeologicznych .

Ul. Kowalska, jednojezdniowa o dwóch pasach ruchu, posiada nawierzchnię mineralno-bitumiczną. Ulicą odbywa się ruch autobusowej komunikacji zbiorowej. Na odcinku objętym opracowaniem wprowadzono ograniczenie prędkości do 30 km/h. Piesi poruszają się w większości po obustronnych chodnikach o nawierzchni z kostki betonowej . Wzdłuż ul. Kowalskiej przeważa zabudowa jednorodzinna.

##### 3.1. Istniejące uzbrojenie terenu:

Lokalizacja nr 1 ul. Kowalska przy skrzyżowaniu z ul. Tczewską

- sieć wodociągowa w 125 mm i w 225mm;
- sieć gazowa g200 mm;
- sieć teletechniczna;
- sieć elektroenergetyczna oświetlenia ulicznego i średniego napięcia ;
- kanalizacja deszczowa kd 150 mm;
- kanalizacja ściekowa ks 250 mm

Z uwagi na zakres planowanych prac nie występują kolizje z istniejącym uzbrojeniem terenu.

#### 4. ROZWIĄZANIA PROJEKTOWE

##### 4.1. DROGI

##### 4.1.1. Parametry techniczne.

Tabela.1 Parametry charakterystyczne

1	Szerokość przejść dla pieszych przez ul. Kowalską	4,0 m
2	Szerokość azyli dla lokalizacji nr 1	2,5 m
3	Kategoria ruchu	KR 4

##### 4.1.2. Zestawienie projektowanych nawierzchni.

- Nawierzchnia mineralno- bitumiczna jezdni wsch. 56,50 m<sup>2</sup>
- Nawierzchnia mineralno- bitumiczna jezdni zach. 22,50 m<sup>2</sup>
- Chodnik kostki betonowej szarej 20x20 55,00 m<sup>2</sup>
- Nawierzchnia wjazdów z kostki betonowej grafitowej 20x20 10,00 m<sup>2</sup>



KBH Inwestycje sp. z o.o. sp.k.

Mokronos Dolny ul. Sosnowa 21

55-080 Kąty Wrocławskie

[biuro@kbhi.wroclaw.pl](mailto:biuro@kbhi.wroclaw.pl)

+48 502 74 64 78

Sąd Rejonowy dla Wrocławia-Fabrycznej we Wrocławiu,  
IX Wydział Gospodarczy Krajowego Rejestru Sądowego

KRS: 0000565870

NIP: 896 15 43 898

Kapitał zakładowy 5 000 PLN opłacony w całości

**Gmina Wrocław**

Plac Nowy Targ 1-8, 50-141 Wrocław

Przebudowa ul. Kowalskiej w zakresie budowy azylu dla pieszych.

Zad. 1 skrzyżowanie z ul. Tczewską

- Nawierzchni z kostki typu STOP koloru żółtego 5,60 m<sup>2</sup>
- Zieleni 26,00 m<sup>2</sup>
- Pobocze o zwiększonej chłonności 55,50 m<sup>2</sup>

**4.1.3. Rozwiązania projektowe .**

W ramach zadania, zgodnie z Opisem Przedmiotu Zamówienia – przewiduje się wykonanie:

Jednostronnego poszerzenia jezdni z masy mineralno-bitumicznej w celu umożliwienia montażu azylu dla pieszych.

Uzupełnienia nawierzchni chodników i wjazdów z kostki betonowej gr 8 cm. związanych z projektowanym poszerzeniem

Przyjęto następujące warstwy konstrukcyjne:

**Jezdnia po stronie wschodniej**

Warstwa ścieralna	Mieszanka mineralno-bitumiczna AC 11 S	4 cm
	Szybkorozpadowa emulsja kationowa 0.5 kg/m <sup>2</sup>	
Warstwa wiążąca	Mieszanka mineralno-bitumiczna AC 16 W	6 cm
	Szybkorozpadowa emulsja kationowa 0.5 kg/m <sup>2</sup>	
Podbudowa zasadnicza	Mieszanka mineralno-bitumiczna AC 22P	10 cm
	Szybkorozpadowa emulsja kationowa 0.7 kg/m <sup>2</sup>	
Podbudowa pomocnicza	Mieszanka niezwiązana z kruszywem C <sub>90/3</sub> o uziarnieniu 0/31,5	20cm
Warstwa wzmacniająca	Mieszanka związana spoiwem hydraulicznym C <sub>1,5/2,0</sub> <4,0MPa	30cm

**Jezdnia po stronie zachodniej**

Warstwa ścieralna	Mieszanka mineralno-bitumiczna AC 11 S	4 cm
	Szybkorozpadowa emulsja kationowa 0.5 kg/m <sup>2</sup>	
Warstwa wiążąca	Mieszanka mineralno-bitumiczna AC 16 W	6 cm
	Szybkorozpadowa emulsja kationowa 0.5 kg/m <sup>2</sup>	
Podłoże	Istniejąca podbudowa	

**Chodnik**

Warstwa ścieralna	Kostka betonowa 20x20 szara /kostka typu STOP	8 cm
	Podsypka cementowo-piaskowa	4 cm
Podbudowa	Mieszanka niezwiązana z kruszywem C <sub>90/30</sub> 0/31,5	15 cm
Warstwa wzmacniająca	Mieszanka związana spoiwem hydraulicznym C <sub>1,5/2,0</sub> <4,0MPa	10 cm
Podłoże	Podłoże gruntowe	

**Wjazdy**

Warstwa ścieralna	Kostka betonowa typu 20x20 grafit	8 cm
	Podsypka cementowo-piaskowa	4 cm
Podbudowa	Mieszanka niezwiązana z kruszywem C <sub>90/30</sub> 0/31,5	20 cm
Warstwa wzmacniająca	Mieszanka związana spoiwem hydraulicznym C <sub>1,5/2,0</sub> <4,0MPa	15 cm
Podłoże	Podłoże gruntowe	

Wszystkie prace ziemne w rejonie budowy należy wykonywać zgodnie z polską normą PN—S—02205:1998. W korycie na odcinkach odbudowy konstrukcji jezdni należy doprowadzać podłoże do klasy G1, przy zachowaniu następujących parametrów:

- na jezdni ;  $I_s \geq 1,0$  i  $E_2 > 120$  MPa,
- na wjazdach :  $I_s \geq 1,0$  i  $E_2 > 100$  MPa
- na chodnikach:  $I_s \geq 1,0$  i  $E_2 > 80$  MPa

Wskaźnik odkształcenia ( $E_2/E_1$ ) nie powinien być większy niż  $I_0 < 2,2$ .

Warstwa wzmacniająca z mieszanki związanej spoiwem drogowym C<sub>1,5/2,0</sub> ≤ 4 MPa powinna spełniać wymóg wytrzymałości na ściskanie R<sub>28</sub>= 1,5-2,5 MPa zgodnie z PN-EN 13286-41. Wskaźnik zagęszczenia nie powinien być mniejszy niż 100% maksymalnego zagęszczenia wg. PN-S-96012 „Drogi samochodowe. Podbudowa i ulepszone podłoże z gruntu stabilizowanego cementem”

Parametry dla podbudowy jezdni kruszywa łamanego 0/31,5 stabilizowanego mechanicznie

Podbudowa z kruszywa o wskaźniku Wnoś nie mniejszym niż, %	Wymagane cechy podbudowy		
	Wskaźnik zagęszczenia I <sub>s</sub>	Maksymalne ugięcie sprężyste pod kołem, mm	Minimalny moduł odkształcenia mierzony płytą o średnicy 30 cm, MPa

**KBH Inwestycje sp. z o.o. sp.k.**

Mokronos Dolny ul. Sosnowa 21

55-080 Kąty Wrocławskie

[biuro@kbhi.wroclaw.pl](mailto:biuro@kbhi.wroclaw.pl)

+48 502 74 64 78

Sąd Rejonowy dla Wrocławia-Fabrycznej we Wrocławiu,  
IX Wydział Gospodarczy Krajowego Rejestru Sądowego

KRS: 0000565870

NIP: 896 15 43 898

Kapitał zakładowy 5 000 PLN opłacony w całości



**Gmina Wrocław**  
Plac Nowy Targ 1-8, 50-141 Wrocław

Przebudowa ul. Kowalskiej w zakresie budowy azyli dla pieszych.  
Zad. 1 skrzyżowanie z ul. Tczewską

	nie mniejszy niż	40 kN	50 kN	od pierwszego obciążenia E1	od drugiego obciążenia E2
60	1,0	1,40	1,60	60	120
80	1,0	1,25	1,40	80	140

Dopuszcza się za zgodą Inspektora Nadzoru przy badaniu wartości modułu odkształcenia podbudowy zastosowanie badania lekką płytą dynamiczną w korelacji z VSS.

Zagęszczenie każdej warstwy powinno odbywać się aż do osiągnięcia wymaganego wskaźnika zagęszczenia  $Is=1,0$ .

Zagęszczenie podbudowy należy sprawdzać według PN-EN 13286-2:2007. W przypadku, gdy przeprowadzenie badania jest niemożliwe ze względu na gruboziarniste kruszywo, kontrolę zagęszczenia należy oprzeć na metodzie obciążeń płytowych, wg PN-S- 06102:1997.

Zagęszczenie podbudowy stabilizowanej mechanicznie należy uznać za prawidłowe, gdy stosunek wtórnego modułu  $E_2$  do pierwotnego modułu odkształcenia  $E_1$  jest nie większy od 2,2 dla każdej warstwy konstrukcyjnej podbudowy.

Mieszanki mineralno - bitumiczne należy wykonywać zgodnie z PN-EN 13108 -1 „Beton asfaltowy” . Wszystkie materiały stosowane do warstwy wiążącej i w-wy ścieralnej powinny spełniać wymagania zawarte w wytycznych technicznych WT 1 2014 i WT 2 2014. Połączenie nawierzchni z projektowanymi krawężnikami uszczelnić zalewową masą bitumiczną.

#### 4.2. ODWODNIENIE

Odwodnienie odbywa się poprzez spadki podłużne i poprzeczne do istniejących wpustów deszczowych i kanalizacji deszczowej. W rejonie lokalizacji nr 1 woda odprowadzona będzie w części na zadarnioną nawierzchnie przepuszczalną .

#### 4.3. ZIELEŃ

##### 4.3.1. Odtworzenia trawników

Po zakończeniu robót budowlanych należy odtworzyć trawniki z dowiązaniem się do istniejących rzędnych terenu. Teren przeznaczony na trawniki i inne tereny zielone po zakończeniu prac budowlanych należy oczyścić z pozostałości po pracach budowlanych (gruz, śmieci itp.), przygotować koryto gruntowe na warstwę 20 cm humusu. Humusu rozplantować w celu uzyskania jednolitej, równej powierzchni.

Należy zastosować mieszankę traw na trawnik uniwersalny np. w składzie:

- kostrzewa czerwona rozłogowa *Festuca rubra subsp. rubra* 30 %,
- kostrzewa czerwona kępowa *Festuca rubra comutata* 10%,
- kostrzewa trzcinowa *Festuca arundinacea* 15%,
- kostrzewa owcza *Festuca ovina* 15 %,
- życica trwała *Lolium perenne* 30 %.

Po wysianiu nasion, w ilości zalecanej przez producenta, nasiona przykryć cienką warstwą gleby, grabiąc sprężystymi grabiami i zwałować. Po tych czynnościach trawnik należy podlać rozproszonym strumieniem wody uważając, aby nie wyfukać nasion. Pierwsze koszenie trawy należy przeprowadzić, gdy źdźbła osiągną wysokość 8-10 cm – skrócenie o 1-1,5 cm. Następne koszenia wykonywać coraz niżej, aż do osiągnięcia żądanej wysokości koszenia – t.j. 3-3,5 cm.

#### 4.4. KOLIZJA Z ISTNIEJĄCYM UZBROJENIEM

W przypadku kolizji projektowanego uzbrojenia z uzbrojeniem istniejącym zostanie ona rozwiązana w oparciu o uzgodnienia branżowe gestorów sieci. W przypadku realizacji robót w bezpośrednim sąsiedztwie sieci należy w terminie 14 dni przed planowanym rozpoczęciem prac powiadomić gestorów sieci. Wszelkie prace w zbliżeniu z istniejącym uzbrojeniem prowadzić ręczne pod nadzorem służb eksploatacyjnych.

**Wszelkie prace w rejonie istniejących sieci należy wykonywać zgodnie z uzgodnieniami międzybranżowymi.**

#### 5. DANE ODNOŚNIE OCHRONY KONSERWATORSKIEJ

Teren objęty opracowaniem znajduje się w strefie ochrony konserwatorskiej w trakcie wykonywania robót ziemnych w przypadku odkrycia przedmiotów w stosunku do których istnieje przypuszczenie, iż są zabytkami należy przerwać prace oraz niezwłocznie powiadomić Konserwatora Zabytków.

#### 6. DANE OKRESLAJĄCE WPŁYW EKSPLOATACJI GÓRNICZEJ.

Teren inwestycji nie znajduje się na terenie szkód górniczych.

#### 7. WPŁYW INWESTYCJI NA ŚRODOWISKO .

Przedmiotowa inwestycja, w myśl Rozporządzenia Rady Ministrów z dnia 9 listopada 2010 r. w sprawie przedsięwzięć mogących znacząco oddziaływać na środowisko nie jest przedsięwzięciem które może potencjalnie lub znacząco oddziaływać na środowisko.

#### 8. OBSZAR ODDZIAŁYWANIA OBIEKTU

Obszar oddziaływania obiektu określono na podstawie Ustawy z dnia 7 lipca 1994 r. Prawo Budowlane (Dz.U.2019 poz. 1186 ze zm.) z dnia 21 maja 2019 r. oraz Ustawy z dnia 21 marca 1985 r. o Drogach Publicznych ( Dz.U.2020 poz.2020 ze zm. ) z dnia 18 marca 2020 r. i ogranicza się do działek na których prowadzona jest inwestycja.



**KBH Inwestycje sp. z o.o. sp.k.**

Mokronos Dolny ul. Sosnowa 21 55-080 Kąty Wrocławskie [biuro@kbhi.wroclaw.pl](mailto:biuro@kbhi.wroclaw.pl) +48 502 74 64 78

Sąd Rejonowy dla Wrocławia-Fabrycznej we Wrocławiu,  
IX Wydział Gospodarczy Krajowego Rejestru Sądowego

KRS: 0000565870

NIP:896 15 43 898

Kapitał zakładowy 5 000 PLN opłacony w całości



Gmina Wrocław  
Plac Nowy Targ 1-8, 50-141 Wrocław

Przebudowa ul. Kowalskiej w zakresie budowy azyli dla pieszych.  
Zad. 1 skrzyżowanie z ul. Tczewską

## Informacja dotycząca bezpieczeństwa i ochrony zdrowia

Część opisowa		
1	Zakres robót dla całego zamierzenia budowlanego oraz kolejność realizacji poszczególnych obiektów	
2	Wykaz istniejących obiektów budowlanych podlegających adaptacji	
3	Wskazanie elementów zagospodarowania działki lub terenu, które mogą stwarzać zagrożenie bezpieczeństwa i zdrowia ludzi	
4	Informacje dotyczące przewidywanych zagrożeń występujących podczas realizacji robót budowlanych, określające skalę i rodzaj zagrożeń oraz miejsce ich występowania	
5	Informacje o wydzieleniu i oznakowaniu miejsc prowadzenia robót szczególnie niebezpiecznych	
6	Informacje o sposobie prowadzenia instruktażu pracowników przed przystąpieniem do realizacji robót szczególnie niebezpiecznych	
7	Określenie sposobu przechowania i przemieszczenia materiałów, wyrobów substancji oraz preparatów niebezpiecznych na terenie budowy	
8	Wskazanie środków technicznych i organizacyjnych, zapobiegających niebezpieczeństwom wynikającym z wykonania robót budowlanych w strefach szczególnego zagrożenia zdrowia lub w ich sąsiedztwie, w tym zapewniających szybką ewakuację na wypadek pożaru, awarii i innych zagrożeń	
9	Wskazanie miejsca przechowywania dokumentacji budowy oraz dokumentów niezbędnych do prawidłowej eksploatacji maszyn i innych urządzeń technicznych	
Podstawa opracowania		
<b>Rozporządzenie Ministra Infrastruktury z dnia 23 czerwca 2003 r. w sprawie szczegółowego zakresu i formy planu bezpieczeństwa i ochrony zdrowia oraz szczegółowego zakresu rodzajów robót budowlanych, stwarzających zagrożenia bezpieczeństwa i zdrowia ludzi</b>		



KBH Inwestycje sp. z o.o. sp.k.

Mokronos Dolny ul. Sosnowa 21 55-080 Kąty Wrocławskie [biuro@kbhi.wroclaw.pl](mailto:biuro@kbhi.wroclaw.pl) +48 502 74 64 78

Sąd Rejonowy dla Wrocławia-Fabrycznej we Wrocławiu,  
IX Wydział Gospodarczy Krajowego Rejestru Sądowego

KRS: 0000565870

NIP: 896 15 43 898

Kapitał zakładowy 5 000 PLN opłacony w całości



**Gmina Wrocław**  
Plac Nowy Targ 1-8, 50-141 Wrocław

Przebudowa ul. Kowalskiej w zakresie budowy azyli dla pieszych.  
Zad. 1 skrzyżowanie z ul. Tczewską

## 1. ZAKRES ROBÓT DLA CAŁEGO ZAMIERZENIA

Zakres i kolejność realizacji prac związanych z wykonaniem przebudowy ul. Kowalskiej we Wrocławiu w zakresie budowy przejścia dla pieszych.

### I. ROBOTY PRZYGOTOWAWCZE

1. Roboty pomiarowe;
2. Roboty rozbiórkowe;

### II. ROBOTY ZIEMNE

1. Wykopy pod konstrukcję poszerzenia jezdni i chodnika;
2. Wykop pod wpust i przykanalik;

### III. PODBUDOWA I NAWIERZCHNIA

1. Mechaniczne zagęszczanie i profilowanie podłoża,
2. Mieszanka związana spoiwem hydraulicznym C<sub>1,5/2,0</sub> <4,0MPa
3. Podbudowa pomocnicza z kruszywa łamanego stabilizowanego mechanicznie;
4. Podbudowa zasadnicza z masy mineralno-bitumicznej AC 22P
5. W-wa wiążąca z masy mineralno-bitumicznej AC 16 W;
6. Nawierzchnia mineralno-bitumiczna AC 11S;
7. Nawierzchnia z kostki betonowej gr. 8 cm;

### IV. URZĄDZENIA BEZPIECZEŃSTWA RUCHU

1. Ustawienie oznakowania pionowego,
2. Wykonanie oznakowania poziomego.

### V. ELEMENTY ULICZNE

1. Obrzeża betonowe 8x30 cm na ławie betonowej z oporem C12/15,
2. Krawężnik betonowy 15x30 na ławie betonowej z oporem C12/15

### VI. ROBOTY WYKOŃCZENIOWE

1. Plantowanie powierzchni zielonych, humusowanie gr. 20 cm wraz z obsianiem trawą,

### VII. INFRASTRUKTURA TECHNICZNA

#### 1. PRZESUNIĘCIE WPUSTU DESZCZOWEGO;

- Demontaż wpustu deszczowego;
- Montaż nowego wpustu;

#### 2. ISTNIEJĄCE OBIEKTY PODLEGAJĄCE ROZBIÓRCE I ADAPTACJI

Nie ma obiektów podlegających rozbiórce i adaptacji.

#### 3. WSKAZANIE ELEMENTÓW ZAGOSPODAROWANIA DZIAŁKI LUB TERENU, KTÓRE MOGĄ STWARZAĆ ZAGROŻENIE BEZPIECZEŃSTWA I ZDROWIA LUDZI.

- Ruchu pojazdów.

#### 4. INFORMACJE DOTYCZĄCE PRZEWIDYWANYCH ZAGROŻEŃ WYSTĘPUJĄCYCH PODCZAS REALIZACJI ROBÓT BUDOWLANYCH, OKREŚLAJĄCE SKALE I RODZAJ ZAGROŻEŃ ORAZ MIEJSCE ICH WYSTĘPOWANIA.

Zagrożenia mogące wystąpić podczas realizacji robót to typowe zagrożenia występujące przy robotach branżowych i rozbiórkowych.

##### a) przygniecenie, uderzenie

- prace rozładunkowo - załadunkowe ;

##### b) potrącenie

- ruch pojazdów po drodze publicznej,
- ruch pojazdów w rejonie budowy,

##### c) poparzenie i porażenie prądem

- prace z elektronarzędziami,
- układanie warstw bitumicznych;

##### d) urazy kończyn dolnych i górnych

- przemieszczanie się pracowników po terenie prowadzonych robót powodowane upadkiem wskutek nierówności terenu w czasie wykonywania robót ziemnych
- cięcie elementów betonowych;

##### e) urazy oczu

- cięcie elementów betonowych,

Sprzęt pracujący na budowie będący potencjalnym źródłem zagrożenia:



**KBH Inwestycje sp. z o.o. sp.k.**

Mokronos Dolny ul. Sosnowa 21 55-080 Kąty Wrocławskie [biuro@kbhi.wroclaw.pl](mailto:biuro@kbhi.wroclaw.pl) +48 502 74 64 78

Sąd Rejonowy dla Wrocławia-Fabrycznej we Wrocławiu,  
IX Wydział Gospodarczy Krajowego Rejestru Sądowego

KRS: 0000565870

NIP: 896 15 43 898

Kapitał zakładowy 5 000 PLN opłacony w całości



## Gmina Wrocław

Plac Nowy Targ 1-8, 50-141 Wrocław

Przebudowa ul. Kowalskiej w zakresie budowy azyli dla pieszych.

Zad. 1 skrzyżowanie z ul. Tczewską

- koparka kołowa,
- koparko-ładowarka,
- kołowe środki transportu,
- ładowarka,
- walce drogowe,
- zagęszczarka płytowa,
- ubijak spalinowy,
- zespół prądotwórczy,
- piła ;
- sprężarka spalinowa;
- dźwig- skraplarka;
- rozkładarka mas mineralno-bitumicznych;

### 5. INFORMACJE O WYDZIELENIU I OZNAKOWANIU MIEJSC PROWADZENIA ROBÓT SZCZEGÓLNIE NIEBEZPIECZNYCH.

Teren budowy zostanie wygradzony i oznakowany zgodnie z projektem organizacji ruchu na czas prowadzenia robót. Pieszym należy wyznaczyć ciągi piesze nie kolidujące z placem budowy, a będące jednocześnie bezpieczne i funkcjonalne.

Dodatkowo niebezpieczne miejsca na czas prowadzenia prac w obrębie budowy zostaną oznaczone przez ustawienie tablic ostrzegawczych stosownie do rodzaju zagrożenia i przy użyciu biało-czerwonej taśmy ostrzegawczej lub zapór U-20b.

Instalacje obce znajdujące się pod powierzchnią ziemi zostaną zinwentaryzowane przez próbne przekopy na podstawie posiadanej dokumentacji. Ich przebieg na powierzchni terenu zostanie wypalnikowany w celu ich szybkiej lokalizacji.

### 6. INFORMACJE O SPOSOBIE PROWADZENIA INSTRUKTAŻU PRACOWNIKÓW PRZED PRZYSTĄPIENIEM DO REALIZACJI ROBÓT SZCZEGÓLNIE NIEBEZPIECZNYCH

Do pracy dopuszczeni będą pracownicy posiadający aktualne badania lekarskie o zdolności do pracy oraz posiadający przeszkolenie okresowe i stanowiskowe z zakresu BHP.

Przed przystąpieniem do realizacji robót szczególnie niebezpiecznych kierownik budowy lub wyznaczonych przez niego majster zobowiązany jest zapoznać pracowników z planem BIOZ a w szczególności:

1. określić zakres prowadzonych prac i podać sposoby ich wykonywania
2. poinformować pracowników o zagrożeniach wypadkowych na poszczególnych etapach pracy
3. określić rodzaje zabezpieczeń indywidualnych i zbiorowych dla poszczególnych zagrożeń, a następnie wyposażyć pracowników w niezbędne ochrony i środki zabezpieczające.
4. dokonać podziału pracy oraz ustalić kolejność wykonywanych zadań
5. omówić wymagania BHP przy poszczególnych czynnościach
6. zapewnić bezpośredni nadzór nad prowadzonymi pracami
7. określić zasady postępowania w przypadku wystąpienia zagrożenia

#### W przypadku wystąpienia zagrożenia należy :

1. bezzwłocznie powiadomić:
  - kierownika budowy,
  - osobę nadzorującą prace.
2. przystąpić do udzielenia pomocy poszkodowanym,
3. zawiadomić odpowiednie służby ratownicze:

**POGOTOWIE RATUNKOWE 999**

**STRAŻ POŻARNĄ 998**

**POLICJĘ 997**

**POGOTOWIE ENERGETYCZNE 991**

**POGOTOWIE GAZOWE 992**

**POGOTOWIE WODNO-KANALIZACYJNE 994**

4. ostrzec osoby postronne przed zagrożeniem,
5. wstrzymać ruch kołowy – jeżeli jest to niezbędne ze względów bezpieczeństwa,
6. oznaczyć teren zagrożenia,
7. w miarę możliwości (z zachowaniem wymogów bezpieczeństwa) przystąpić do ratowania mienia.

#### Środki ochrony indywidualnej.

Każdy z pracowników zobowiązany jest do stosowania środków ochrony indywidualnej:



**KBH Inwestycje sp. z o.o. sp.k.**

Mokronos Dolny ul. Sosnowa 21

55-080 Kąty Wrocławskie

[biuro@kbhi.wroclaw.pl](mailto:biuro@kbhi.wroclaw.pl)

+48 502 74 64 78

Sąd Rejonowy dla Wrocławia-Fabrycznej we Wrocławiu,  
IX Wydział Gospodarczy Krajowego Rejestru Sądowego

KRS: 0000565870

NIP: 896 15 43 898

Kapitał zakładowy 5 000 PLN opłacony w całości



- kask ochronny,
- rękawice robocze,
- odpowiednia odzież i obuwie robocze,
- okulary ochronne,
- kamizelki odblaskowe itp.

W przypadku robót branżowych pracownik winien używać odpowiednich, specjalistycznych dla danej branży przyrządów, urządzeń i środków ochrony indywidualnej – wg obowiązujących przepisów branżowych. Środki te zobowiązany jest mu dostarczyć Pracodawca. O środki te pracownik powinien dbać i używać je zgodnie z przeznaczeniem.

#### **Zasady nadzoru nad pracami szczególnie niebezpiecznymi**

Do prac szczególnie niebezpiecznych należy zaliczyć:

- roboty ziemne,
- prace wyładunkowe,
- demontaż i montaż wpustu deszczowego;
- roboty bitumiczne

Rozpoczęcie (zakończenie) prac będzie zgłaszane do Kierownika Budowy. Dopuszcza się zgłaszanie telefoniczne potwierdzone pisemnie w dniu rozpoczęcia (zakończenia) prac. Pracownicy przed przystąpieniem do prac zostaną poinformowani o przewidywanej skali zagrożenia. W wypadku natrafienia na urządzenia podziemne, które nie były zinwentaryzowane praca zostanie wstrzymana do czasu podjęcia decyzji przez Inspektora Nadzoru.

#### **7.OKREŚLENIE SPOSOBU PRZECHOWANIA I PRZEMIESZCZENIA MATERIAŁÓW, WYROBÓW SUBSTANCJI ORAZ PREPARATÓW NIEBEZPIECZNYCH NA TERENIE BUDOWY.**

W trakcie realizacji zadania będą używane materiały niebezpieczne takie jak mieszanki mineralno-bitumiczne. Stanowią one zagrożenie dla zdrowia ze względu na ich wysoką temperaturę w trakcie wbudowywania(140-180°C). Mieszanki bitumiczne przywożone będą samochodami samowyladowniczymi bezpośrednio przed wbudowaniem w związku z tym nie zachodzi konieczność przechowywania ich na budowie. W trakcie wbudowywania należy zachować szczególne środki ostrożności w celu zapobieżenia oparzeniom i ograniczyć możliwość wdychania wydzielających się oparów. Pracownicy powinni być wyposażeni w specjalne obuwie odporne na wysoką temperaturę, rękawice ochronne i ubranie robocze,

#### **8.ŚRODKI TECHNICZNE I ORGANIZACYJNE, ZAPOBIEGAJĄCE NIEBEZPIECZEŃSTWOM WYNIKAJĄCYM Z WYKONANIA ROBÓT BUDOWLANYCH W STREFACH SZCZEGÓLNEGO ZAGROŻENIA ZDROWIA LUB W ICH SĄSIĘDZTWIE, W TYM ZAPEWNIAJĄCE SZYBKĄ EWAKUACJĘ NA WYPADEK POŻARU, AWARII I INNYCH ZAGROZEŃ**

Podczas realizacji procesu budowlanego wszystkich jego uczestników obowiązują przepisy Rozporządzenia Ministra Pracy i Polityki Socjalnej z dnia 26 września 1997 w sprawie ogólnych przepisów bezpieczeństwa i higieny pracy (Dz. U. Nr 129 poz. 844).

Punkt pierwszej pomocy medycznej zostanie zlokalizowany na terenie zaplecza Wykonawcy w bezpośrednim sąsiedztwie budowy. Wykonawca robót będzie trzymał w należytym porządku drogi dojazdowe do zaplecza i miejsca prowadzenia prac, zapewniając możliwość szybkiej ewakuacji na wypadek pożaru, awarii i innych zagrożeń.

Do pracy dopuszczeni mogą być wyłącznie pracownicy posiadający aktualne badania lekarskie o zdolności do pracy oraz posiadający przeszkolenie okresowe i stanowiskowe z zakresu BHP.

Wykonawca prac zaliczanych do niebezpiecznych obowiązany jest zapewnić, aby prace przy których istnieje możliwość wystąpienia szczególnego zagrożenia dla życia ludzkiego, były wykonywane co najmniej przez dwie osoby, w celu zapewnienia asekuracji.

Wykonawca prac wyznaczy Kierowników Robót – osoby sprawujące bezpośredni nadzór nad pracownikami. Będą nimi osoby posiadające właściwe dla danej branży doświadczenie i przygotowanie zawodowe. Kierownik robót wyznaczy imienny podział pracy, kolejność wykonania zadań oraz określi wymagania bezpieczeństwa przy poszczególnych czynnościach w obrębie budowy jak i jej okolicy.

Podczas prac Wykonawcy robót zobowiązani są do posiadania kamizelek odblaskowych, kasków, obuwia i ubrania roboczego i pozostałych niezbędnych do wykonywanych robót środków ochrony indywidualnej.

Wykonawca będzie kontrolował na bieżąco stan zabezpieczenia i oznakowania placu budowy. Stwierdzone nieprawidłowości będą usuwane.

Do prac może być używany jedynie sprzęt w dobrym stanie technicznym. Należy określić strefę niebezpieczną, w której przebywanie jest zakazane ze względu na możliwość spadania przedmiotów. Realizując prace ziemne Wykonawca będzie szczegółowo obserwował wydobywany materiał.

#### **8.1.Wykonywanie robót drogowych w strefach częściowo zamkniętych dla ruchu kołowego**



**Gmina Wrocław**

Plac Nowy Targ 1-8, 50-141 Wrocław

Przebudowa ul. Kowalskiej w zakresie budowy azyli dla pieszych.

Zad. 1 skrzyżowanie z ul. Tczewską

- a) oznakowanie pasa robót drogowych związanych z przebudową pasa ruchu kołowego zgodnie z projektem technicznym oraz dokonanyymi ustaleniami z Zarządcą drogi i organami nadzoru ruchu drogowego
- b) wyposażenie pracowników w stosowne ubrania robocze, dobrze widoczne dla uczestników ruchu drogowego
- c) oświetlenie terenu prowadzonych prac w przypadku wykonywania ich o zmroku lub w nocy.
- d) poinformowanie pracowników o ryzyku wykonywania prac przy częściowo zamkniętym ruchu kołowym

**8.2. Prace związane z mechanicznym rozładunkiem lub załadunkiem elementów lub materiałów**

- a) do prac używać wyłącznie dźwignic posiadających ważne decyzje UDT dopuszczające dźwignie do eksploatacji
- b) obsługę dźwignic powierzać wyłącznie pracownikom posiadającym aktualne zaświadczenia kwalifikacyjne do obsługi danego rodzaju urządzenia
- c) czynności hakowe powierzać pracownikom odpowiednio przeszkolonym i zaznajomionym ze sposobem sygnalizacji przy pracach związanych z wykorzystywaniem dźwignic używać jedynie zawiesia o odpowiedniej nośności i długości posiadające odpowiednie atesty.

**9. WSKAZANIE MIEJSCA PRZECHOWYWANIA DOKUMENTACJI BUDOWY ORAZ DOKUMENTÓW NIEZBĘDNYCH DO PRAWIDŁOWEJ EKSPLOATACJI MASZYN I INNYCH URZĄDZEŃ TECHNICZNYCH.**

Dokumentacja budowy będzie przechowywana w pomieszczeniach zaplecza Wykonawcy na terenie budowy.

Dokumentację niezbędną do prawidłowej eksploatacji maszyn i innych urządzeń technicznych będą przechowywane w siedzibie firmy Wykonawcy.

**UWAGA!**

Zgodnie z Rozporządzeniem Ministra Infrastruktury z dnia 23.06.2003. r. w sprawie informacji dotyczącej bezpieczeństwa i ochrony zdrowia oraz planu bezpieczeństwa i ochrony zdrowia (Dz. U. 2003 roku nr 120 poz.1126) dla przedmiotowej inwestycji nie jest konieczne sporządzenie planu bezpieczeństwa i ochrony zdrowia.

**KBH Inwestycje sp. z o.o. sp.k.**Mokronos Dolny ul. Sosnowa 21 55-080 Kąty Wrocławskie [biuro@kbhi.wroclaw.pl](mailto:biuro@kbhi.wroclaw.pl) +48 502 74 64 78Sąd Rejonowy dla Wrocławia-Fabrycznej we Wrocławiu,  
IX Wydział Gospodarczy Krajowego Rejestru Sądowego

KRS: 0000565870

NIP:896 15 43 898

Kapitał zakładowy 5 000 PLN opłacony w całości

## OŚWIADCZENIE

Na podstawie art.20 ust.4 ustawy z dnia 7 lipca 1994 r. – Prawo budowlane  
(tekst jednolity Dz.U. z 2020 r. poz. 1333 z późniejszymi zmianami)

### OŚWIADCZAM :

że opracowanie techniczne pn.:

**Przebudowa ul. Kowalskiej we Wrocławiu w zakresie budowy azyli dla pieszych Zad. 1**  
został sporządzony zgodnie z obowiązującymi przepisami oraz zasadami wiedzy technicznej,

**branża – drogowa**

**Projektant .....**



**Mgr inż. Stanisław Seidel**  
**Uprawnienia budowlane 85/74/WZDP**  
**Specjalność drogowa**



KOPIA

Poznań, 27 sierpnia 1974  
ul. Gajowa 6 telefon 46041

WÓJEWÓDZKI  
ZARZĄD DRÓG PUBLICZNYCH  
W POZNANIU

Nr ewid. upr. 85/74



U P R A W N I E N I A   B U D O W L A N E

Na podstawie art. 18 ustawy z dnia 31 stycznia 1961 r.  
prawo budowlane /Dz.U. Nr 7, poz. 46 i z 1965 r. Nr 13, poz. 91/  
oraz § 14 zarządzenia Nr 195 Ministra Komunikacji z dnia 1 grud-  
nia 1964 r. w sprawie uprawnień budowlanych w budownictwie spe-  
cjalnym w zakresie komunikacji /Dziennik Budownictwa Nr 7/69,  
poz. 24 i nr 9/72 poz. 26/

Obywatel STANISŁAW SEIDYL s. Eryka, mgr inż. budownictwa drog.  
urodzony dnia 30.X.1943 r. w Ostrowie Wlkp.

o t r z y m u j e

w specjalności dróg

uprawnienia budowlane do projektowania drogowych obiektów budo-  
wlanych.



DYREKTOR

*Eug. Kwiatkowski*  
/ inż. Eug. Kwiatkowski /





## Zaświadczenie

o numerze weryfikacyjnym:

DOŚ-RFZ-8X4-NRF \*

Pan Stanisław Seidel o numerze ewidencyjnym DOŚ/BD/4888/01  
adres zamieszkania ul. Rowerowa 9/3, 51-138 Wrocław  
jest członkiem Dolnośląskiej Okręgowej Izby Inżynierów Budownictwa i posiada wymagane  
ubezpieczenie od odpowiedzialności cywilnej.

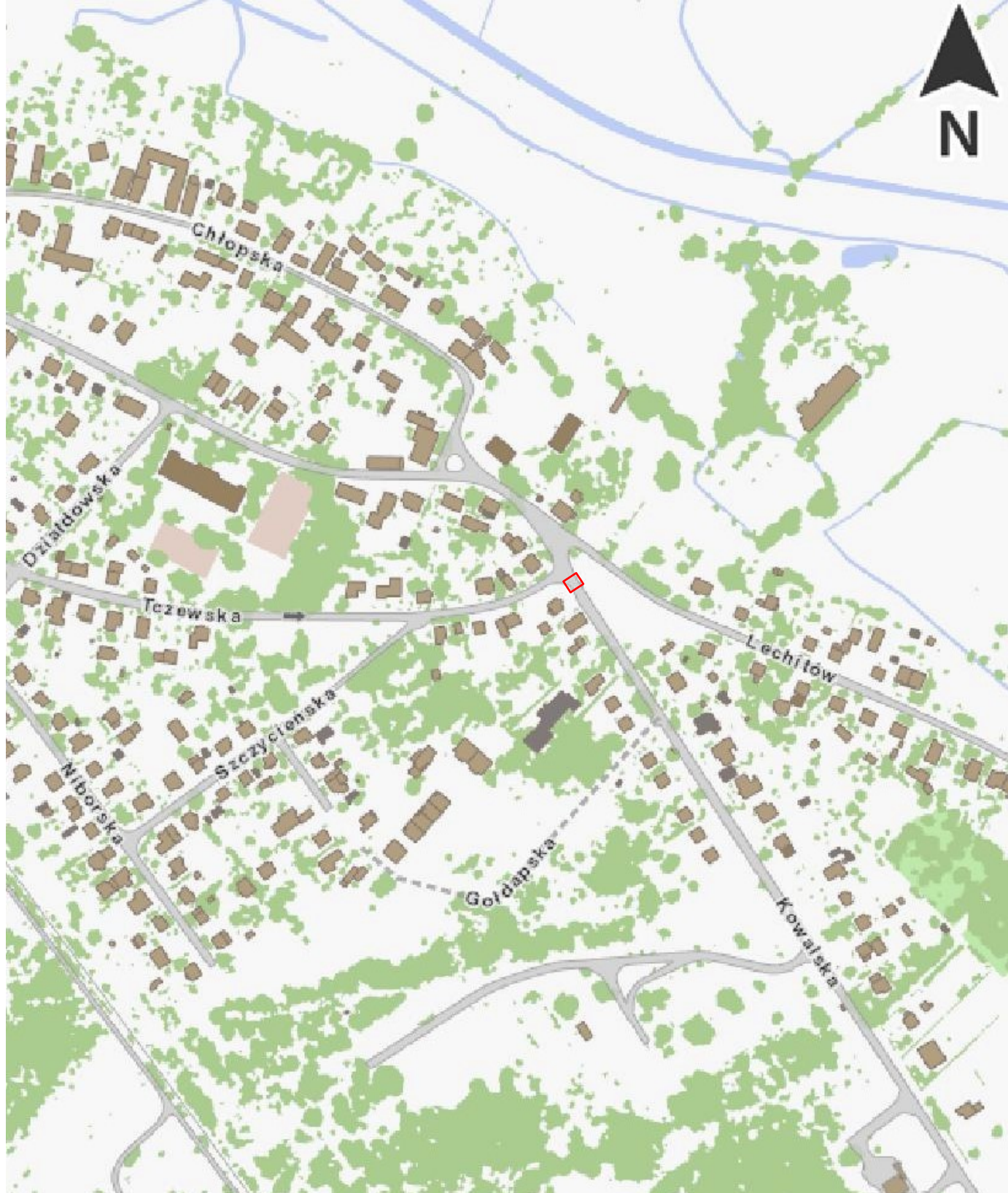
Niniejsze zaświadczenie jest ważne od 2021-01-01 do 2021-12-31.

Zaświadczenie zostało wygenerowane elektronicznie i opatrzone bezpiecznym podpisem elektronicznym weryfikowanym przy pomocy ważnego kwalifikowanego certyfikatu w dniu 2020-12-29 roku przez:

Marek Kalinski, Zastępca Przewodniczącego Rady Dolnośląskiej Okręgowej Izby Inżynierów Budownictwa.

(Zgodnie art. 5 ust 2 ustawy z dnia 18 września 2001 r. o podpisie elektronicznym (Dz. U. 2001 Nr 130 poz. 1450) dane w postaci elektronicznej opatrzone bezpiecznym podpisem elektronicznym weryfikowanym przy pomocy ważnego kwalifikowanego certyfikatu są równoważne pod względem skutków prawnych dokumentom opatrzonym podpisami własnoręcznymi.)

\* Weryfikację poprawności danych w niniejszym zaświadczeniu można sprawdzić za pomocą numeru weryfikacyjnego zaświadczenia na stronie Polskiej Izby Inżynierów Budownictwa [www.piib.org.pl](http://www.piib.org.pl) lub kontaktując się z biurem właściwej Okręgowej Izby Inżynierów Budownictwa.



LEGENDA

 Obszar projektowanego przejścia dla pieszych

INWESTOR



**GMINA WROCLAW**  
Plac Nowy Targ 1- 8, 50-141 Wrocław

PRZEDSTAWICIEL INWESTORA



**ZDIUM** Zarząd Dróg i Utrzymania Miasta we Wrocławiu  
ul. Długa 49, 53-633 Wrocław

BIURO PROJEKTOWE



**KBH INWESTYCJE Sp. z o.o. Sp. k.**  
ul. Sosnowa 21, Mokronos Dolny , 55-080 Kąty Wrocławskie

PRZEDMIOT OPRACOWANIA

**PRZEBUDOWA UL. KOWALSKIEJ WE WROCLAWIU**

NAZWA ZAMÓWIENIA

Przebudowa ul. Kowalskiej we Wrocławiu w celu budowy azylu dla pieszych  
Zadanie 1. ul. Kowalska na skrzyżowaniu z ul. Tczewską

BRANŻA

drogowa

NAZWA RYSUNKU

PLAN ORIENTACYJNY

DATA

05.2021

NR RYSUNKU

1

NR UMOWY

TXU/TRN/230/200/2020

STADIUM

PB-W

SKALA

1:5 000

BRANŻA

Drogi

FUNKCJA

Projektant

ZESPÓŁ PROJEKTOWY

mgr inż. Stanisław Seidel

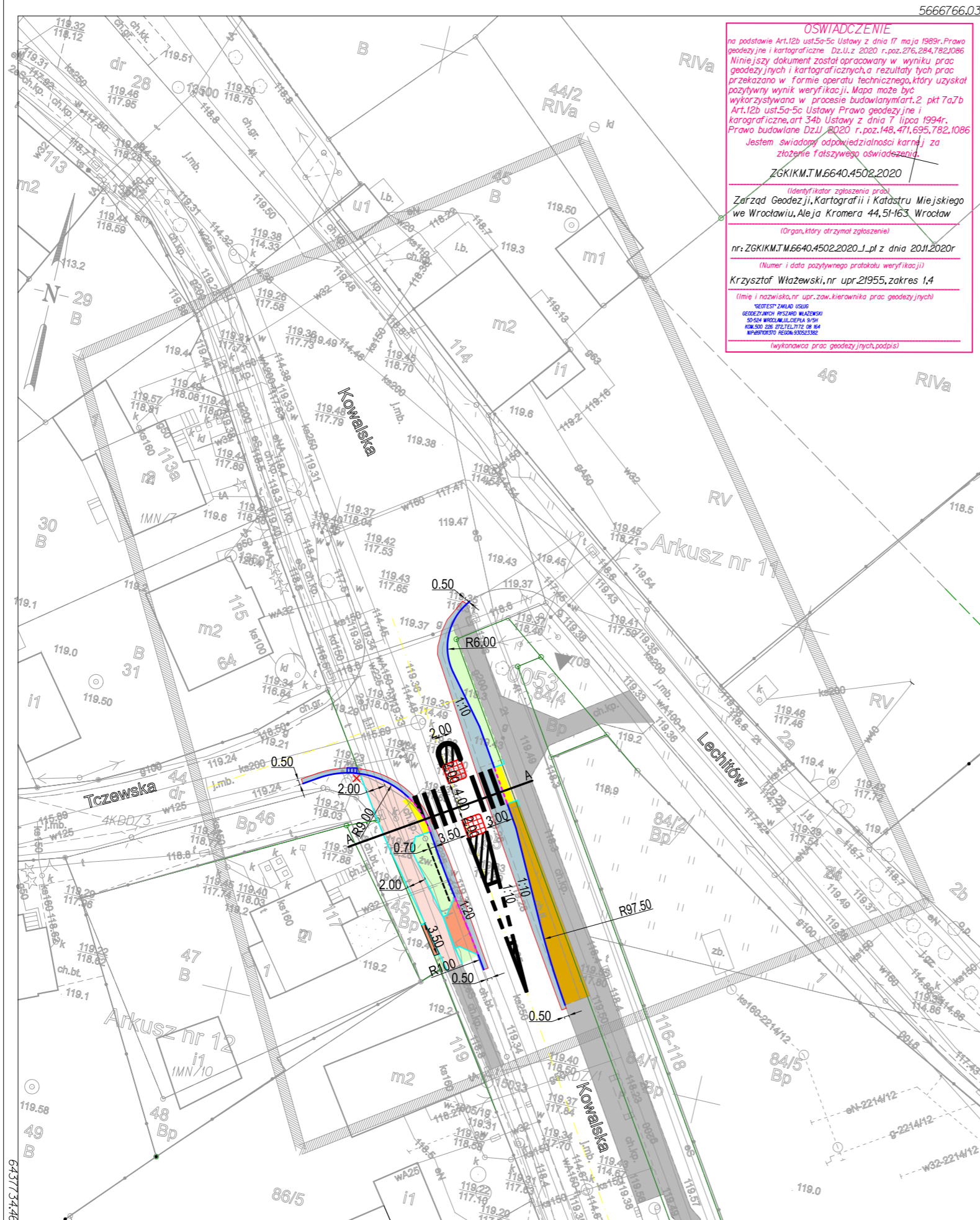
NR UPRAWNIEŃ

85 / 74 / WZDP

SPECJALNOŚĆ

Drogowa

PODPIS



**OSWIADCZENIE**  
 na podstawie Art.12b ust.5a-5c Ustawy z dnia 17 maja 1989r. Prawo geodezyjne i kartograficzne - Dz.U.z 2020 r. poz.276,284,782,1086  
 Niniejszy dokument został opracowany w wyniku prac geodezyjnych i kartograficznych o rezultaty tych prac przekazano w formie operatu technicznego, który uzyskał pozytywny wynik weryfikacji. Mapa może być wykorzystywana w procesie budowlanym (art.2 pkt 7a7b Art.12b ust.5a-5c Ustawy Prawo geodezyjne i kartograficzne, art.34b Ustawy z dnia 7 lipca 1994r. Prawo budowlane Dz.U. 2020 r. poz.148,471,695,782,1086  
 Jestem świadomy odpowiedzialności karnej za złożenie fałszywego oświadczenia.  
**ZGKIKM.T.M.6640.4502.2020**  
 (Identyfikator zgłoszenia prac)  
**Zarząd Geodezji, Kartografii i Katastru Miejskiego we Wrocławiu, Aleja Kromera 44, 51-163 Wrocław**  
 (Organ, który otrzymał zgłoszenie)  
 nr: ZGKIKM.T.M.6640.4502.2020\_1\_pl z dnia 20.11.2020r  
 (Numer i data pozytywnego protokołu weryfikacji)  
**Krzysztof Włazewski, nr upr.21955, zakres 1,4**  
 (Imię i nazwisko, nr upr. zaw. kierownika prac geodezyjnych)  
 "GEODEZJY ZAKŁAD USŁUG  
 GEODEZYJNYCH RYSZARDO WŁAZEWSKI  
 50-504 WROCLAW, UL. DŁUGA 49/51  
 KOW.500.226.272.TEL.7172.08.164  
 NIP:691903750 REGON:140523192  
 (Wykonawca prac geodezyjnych, podpis)

**LEGENDA**

- Istniejąca nawierzchnia chodników i dojazd
- Projektowana pobocze o zwiększonej chłonności
- Projektowana nawierzchnia zjazdów
- Projektowana nawierzchnia chodnika z prefabrykowanej kostki betonowej
- Projektowana zielen
- Projektowana płytka chodnikowa "STOP"
- Projektowany krawężnik betonowy 15x30cm światło 2cm
- Projektowany opornik betonowy 12x25cm światło 12cm
- Projektowane obrzeże betonowe 8x30cm
- Projektowany krawężnik "zębaty"
- Projektowane oznakowanie poziome
- Oś istniejącej jezdni ul. Kowalskiej
- Projektowana nawierzchnia jezdni z betonu asfaltowego
- Istniejący wpust uliczny do likwidacji
- Projektowany wpust uliczny
- Projektowany azyl prefabrykowany

**INWESTOR**  
  
**GMINA WROCLAW**  
 Plac Nowy Targ 1-8, 50-141 Wrocław

**PRZEDSTAWICIEL INWESTORA**  
  
**Zarząd Dróg i Utrzymania Miasta we Wrocławiu**  
 ul. Długa 49, 53-633 Wrocław

**JEDNOSTKA PROJEKTOWA**  
  
**KBH INWESTYCJE Sp. z o.o. Sp. k.**  
 ul. Sosnowa 21, Mokronos Dolny, 55-080 Kąty Wrocławskie

**PRZEDMIOT OPRACOWANIA**  
**PRZEBUDOWA UL. KOWALSKIEJ WE WROCLAWIU**  
**NAZWA ZAMOWIENIA**  
 Przebudowa ul. Kowalskiej we Wrocławiu w celu budowy azylu dla pieszych  
 Zadanie 1. ul. Kowalska na skrzyżowaniu z ul. Tczewska

<b>BRANŻA</b> DROGOWA	<b>TYTUL RYSUNKU</b> Plan sytuacyjny			
<b>DATA</b> 05.2021	<b>NR RYS.</b> 2	<b>NR UMOWY</b> TXU/ TRN/ 230/200/ 2020	<b>STADIUM</b> PB-W	<b>SKALA</b> 1:500

<b>BRANŻA</b> Drogowa	<b>FUNKCJA</b> Projektant	<b>ZESPÓŁ PROJEKTOWY</b> mgr inż. Stanisław Seidel	<b>NR UPRAWNIENI</b> 85/74/WZDP	<b>SPECJALNOŚĆ</b> Drogowa	<b>PODPIS</b>
	Asystent	mgr inż. Mateusz Rdzanek			

566621.66  
 Jednostka ewidencyjna (nazwa, identyfikator):  
**WROCLAW 0264011**  
 Obręb ewidencyjny (nazwa, identyfikator, AM):  
**KOWALE 0053 AM11**  
 Sekcja:  
 6149131713  
 Ulica: KOWALSKA  
 Działki: 85

**MAPA DO CELÓW PROJEKTOWYCH** KOWALE  
 Skala 1:500  
 1. Układ współrzędnych: 2000/G  
 2. Poziom odniesienie: PL-EVRF 2007-NH  
 3. Obszar aktualizacji oznaczono linią szrafurowaną.  
 4. Informacje o służebnościach gruntowych mających wpływ na zagospodarowanie gruntów, zlokalizowanych w granicach projektowanej inwestycji: nie badano

ZGKIKM.T.M.6640.4502.2020  
 WROCLAW 02-11-2020

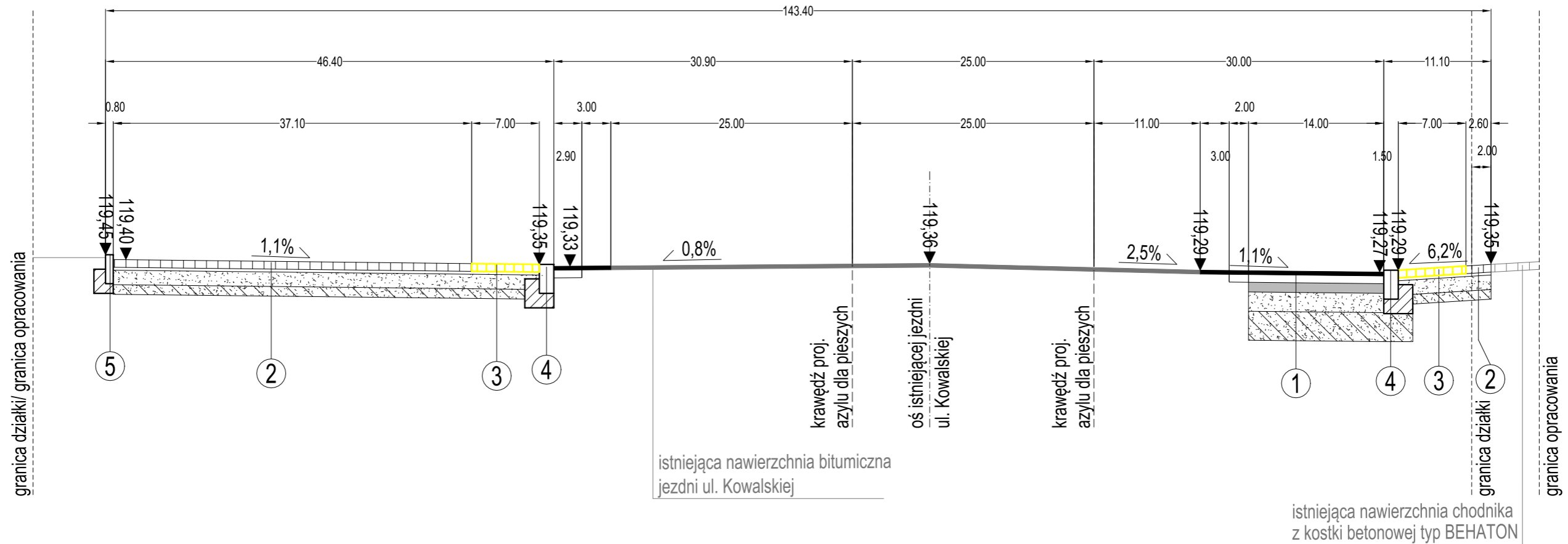
6149131713	53	6149131714	
6149131731		6149131732	

**LEGENDA**  
 2K/DZ/1 LINIE ROZGRANICZAJĄCE  
 MPZP NR 499

Opracowanie: Geodeta uprawniony:  
 (wykonawca, podpis) (imię, nazwisko, nr uprawnień, podpis)

6437803362

# Przekrój A-A



LEGENDA

JEZDNIA		
1	warstwa ścieralna z AC11S	4cm
	szybkorozpadowa emulsja kationowa 0,5kg/m <sup>2</sup>	
	warstwa wiążąca z AC16W	8cm
	szybkorozpadowa emulsja kationowa 0,5kg/m <sup>2</sup>	
	warstwa podbudowy z AC22P	10cm
	szybkorozpadowa emulsja kationowa 0,7kg/m <sup>2</sup>	
	mieszanka niezwiązana z kruszywem C <sub>90/3</sub> 0/31,5mm	20cm
	mieszanka związana spoiwem hydraulicznym C <sub>1,5/2</sub> <4,0MPa	30cm
	istniejące podłoże gruntowe	
	CHODNIK	
2	kostka betonowa szara	8cm
	podsyпка cementowo-piaskowa	4cm
	mieszanka niezwiązana z kruszywem C <sub>90/3</sub> 0/31,5mm	15cm
	mieszanka związana spoiwem hydraulicznym C <sub>1,5/2</sub> <4,0MPa	10cm
	istniejące podłoże gruntowe	

KOSTKA "STOP"		
3	kostka betonowa "STOP" żółta	8cm
	podsyпка cementowo-piaskowa	4cm
	mieszanka niezwiązana z kruszywem C <sub>90/3</sub> 0/31,5mm	15cm
	mieszanka związana spoiwem hydraulicznym C <sub>1,5/2</sub> <4,0MPa	10cm
	istniejące podłoże gruntowe	
KRAWĘŻNIK BETONOWY		
4	krawężnik betonowy 15x30cm	30cm
	ława z betonu C12/15	15cm
	mieszanka związana spoiwem hydraulicznym C <sub>1,5/2</sub> <4,0MPa	różna
	istniejące podłoże gruntowe	
OBRZEŻE BETONOWE		
5	obrzeże betonowe 8x30cm	30cm
	ława z betonu C12/15	10cm
	istniejące podłoże gruntowe	

INWESTOR



**Gmina Wrocław**  
pl. Nowy Targ 1-8, 50-141 Wrocław

PRZEDSTAWICIEL INWESTORA



**Zarząd Dróg i Utrzymania Miasta we Wrocławiu**  
ul. Długa 49, 53-633 Wrocław

JEDNOSTKA PROJEKTOWA



**KBH Inwestycje sp. z o.o. sp.k.**  
Mokronos Dolny ul. Sosnowa 21  
55-080 Kąty Wrocławskie

PRZEDMIOT OPRACOWANIA					
<b>PRZEBUDOWA UL. KOWALSKIEJ WE WROCŁAWIU</b>					
NAZWA ZAMÓWIENIA					
Przebudowa ul. Kowalskiej we Wrocławiu w celu budowy azylu dla pieszych Zadanie 1. ul. Kowalska na skrzyżowaniu z ul. Tczewska					
BRANŻA	TYTUŁ RYSUNKU			STADIUM	
Drogowa	Przekrój konstrukcyjny A-A			PB-W	
DATA	05.2021	NR RYSUNKU	3	NR UMOWY	TXU/ TRN/ 230/200/ 2020
BRANŻA	FUNKCJA	ZESPÓŁ PROJEKTOWY	NR UPRAWNIENI	SPECJALNOŚĆ	PODPIS
Drogi	Projektant	mgr inż. Stanisław Seidel	85/ 74/ WZDP	drogowa	
	Asystent	mgr inż. Mateusz Rdzanek			



Wrocław, 10.03.2021 r.

WZA.5183.1054.2021.EOZ

rkp 6547

Pan Andrzej Halicki  
KBH Inwestycje sp. z o. o. sp. k.  
ul. Sosnowa 21, Mokronos Dolny  
55-080 Kąty Wrocławskie

Dot.: opinia w zakresie ochrony zabytków archeologicznych dla zadania pn. „Budowa azyli dla pieszych. Zad. 1 ul. Kowalska”, dot. cz. dz. nr 85 AM-11 obręb Kowale (w zakresie określonym na dołączonym do wniosku projekcie budowlanym).

W odpowiedzi na pismo z dn. 16.02.2021 r., wpł. dn. 16.02.2021 r. w sprawie jak wyżej informuję, że zamierzenie planowane jest na obszarze intensywnego osadnictwa pradziejowego, średniowiecznego i nowożytnego, w obrębie strefy ochrony konserwatorskiej ujętej w miejscowym planie zagospodarowania przestrzennego oraz w zasięgu stanowiska archeologicznego ujętego w wojewódzkiej ewidencji zabytków pod nr 2/88/79-29 AZP (osada z IV-V okresu epoki brązu, osada z późnego średniowiecza, ślad osadnictwa z okresu pradziejowego). Uznając wskazany we wniosku niewielki zakres prac ziemnych i ich realizację w terenie przeobrażonym, na tym etapie nie warunkuje się konieczności prowadzenia badań archeologicznych.

Obowiązują następujące uwarunkowania konserwatorskie:

- w razie odkrycia w trakcie robót ziemnych obiektów nieruchomych bądź ruchomych zabytków archeologicznych (bądź przedmiotów, co do których istnieje przypuszczenie, że są zabytkami) Inwestor zobowiązany jest wstrzymać prace, zabezpieczyć ten przedmiot przy użyciu dostępnych środków oraz niezwłocznie powiadomić Dolnośląskiego Wojewódzkiego Konserwatora Zabytków. W tym przypadku zostaną podjęte ratownicze badania wykopaliskowe, prowadzone przez uprawnionego archeologa, za pozwoleniem Dolnośląskiego Wojewódzkiego Konserwatora Zabytków. W trakcie ewentualnych ratowniczych badań archeologicznych wszelkie odkryte przedmioty zabytkowe oraz obiekty nieruchome i nawarstwienia kulturowe podlegają ochronie w myśl przepisów ustawy z dn. 23 lipca 2003 r. o ochronie zabytków i opiece nad zabytkami (Dz. U. z 2020 r., poz.282);
- zagospodarowanie terenu należy uzgodnić z Miejskim Konserwatorem Zabytków we Wrocławiu.

Niniejsza opinia nie zwalnia od konieczności uzyskania innych wymaganych przepisami prawa opinii, uzgodnień i pozwoleń.

Otrzymują:

1. Adresat.
2. Wrocław, ul. Kowalska – budowa azyli dla pieszych

EOZ/JS

**DOLNOŚLĄSKI  
Wojewódzki Konserwator Zabytków  
we Wrocławiu**

*mgr Barbara Nowak-Obelinda*

**Zarząd Dróg i Utrzymania Miasta**

ul. Długa 49, 53-633 Wrocław

Pełnomocnik: **Andrzej Halicki**  
**ul. Sosnowa 21, 55-080 Wrocław**MKZ-ZZ.410.25.2021  
JS/00054305/2021/W

Wrocław, dnia 06.05.2021 r.

Dotyczy: wniosku o wydanie zaleceń konserwatorskich w zakresie budowy azyli dla pieszych w rejonie skrzyżowania ulicy Kowalskiej z ulicą Tczewską we Wrocławiu

W odpowiedzi na pisma z dnia 07.04.2021 r. (data wpływu do Biura Miejskiego Konserwatora Zabytków w dniu 07.04.2021 r.) w sprawie wydania zaleceń konserwatorskich dla zadania pod nazwą: „Przebudowa ul. Kowalskiej we Wrocławiu w celu budowy azyli dla pieszych. Zadanie 1 ul. Kowalska na skrzyżowaniu z ul. Tczewską” (działka nr 85, AM-11, obręb Kowale), proszę przyjąć co następuje:

Teren objęty opracowaniem zlokalizowany na obszarze historycznego układu urbanistycznego dzielnicy Kowale we Wrocławiu, ujętym w Gminnej Ewidencji Zabytków prowadzonej na podstawie Zarządzenia nr 12549/14 Prezydenta Wrocławia z dnia 24 listopada 2014 r., wobec czego obszar podlega opiece i ochronie w myśl zapisów ustawy z dnia 23 lipca 2003 r. o ochronie zabytków i opiece nad zabytkami (tj. Dz. U. 2021, poz. 710).

Po przeanalizowaniu złożonego materiału uprzejmie informuję, że przedmiotowy projekt jest możliwy do realizacji i nie stoi w sprzeczności z zasadami ochrony konserwatorskiej dla tego terenu.

Niniejsza opinia nie zwalnia od konieczności uzyskania innych wymaganych przepisami prawa opinii, uzgodnień i pozwoleń.

KIEROWNIK DZIAŁU  
Zieleni Zabytkowej i Organizacji  
  
Agnieszka Swiderek

Otrzymują:

1. adresat
2. a/a





Wrocław, dnia 2021-04-09

**KBH Inwestycje sp. z o.o sp.k.**

ul. Sosnowa 21, Mokronos Dolny  
55-080 Kąty Wrocławskie

**TRP.4110.17. 3A03 .2018.KW**

Dotyczy: budowy azyli dla pieszych w 4 lokalizacjach Wrocławia (zadanie 1: ul. Kowalska – 2 lokalizacje) wraz z opracowaniem dokumentacji projektowej

Zarząd Dróg i Utrzymania Miasta we Wrocławiu informuje, że uzgadnia projekt zagospodarowania terenu dotyczącego budowy azylu na ul. Kowalskiej przy skrzyżowaniu z Tczewską i wnosi następującą uwagę:

1. Nie projektować zieleńca na narożniku skrzyżowania ulic Kowalska – Tczewska ze względu na jego małą powierzchnię, która nie zapewni właściwych warunków do wegetacji.

Zupoważnienia Dyrektora  
NACZELNIK WYDZIAŁU

*Barbara Malarska*

Sprawę prowadzi: Kinga Wszelaka tel. 71 376 00 06, kinga.wszelaka@zdium.wroc.pl

Otrzymują:

1. Adresat
2. aa



**KBH Inwestycje sp. z o.o. sp.k.**  
**ul. Sosnowa 21, Mokronos Dolny**  
**55-080 Kąty Wrocławskie**

Wrocław, 3 marca 2021 r.

WIM-EM.7211.5.2021.KO

Dotyczy: opinii do projektu dla zadania pn. „Budowa azyli dla pieszych. Zad.1 ul. Kowalska” przy skrzyżowaniu z ul. Tczewską

W odpowiedzi na pismo z dnia 19 października 2020 r. w sprawie wydania opinii do projektu dla zadania pn. „Budowa azyli dla pieszych. Zad.1 ul. Kowalska” przy skrzyżowaniu z ul. Tczewską Wydział Inżynierii Miejskiej Urzędu Miejskiego Wrocławia **opiniuje pozytywnie** przedłożone rozwiązanie z uwagami:

- 1) Zaprojektować obniżenie chodnika do wys. 2cm na styku z jezdnią ul. Tczewskiej oraz ul. Lechitów;
- 2) Uzupełnić legendę o projektowany obniżony krawężnik;
- 3) W projekcie organizacji ruchu docelowego przy projektowanej powierzchni wyłączonej z ruchu uwzględnić istniejące zjazdy na posesję

Niniejszej opinii dokonano działając na podstawie art. 10 ust. 6 ustawy z dnia 20 czerwca 1997 r. Prawo o ruchu drogowym (tekst jednolity Dz. U. z dnia 24 stycznia 2020 r. poz., 110 z późn. zm.), w związku z § 3, ust.1, pkt.6, rozporządzenia Ministra Infrastruktury z dnia 23 września 2003r., w sprawie szczegółowych warunków zarządzania ruchem na drogach oraz wykonywania nadzoru nad tym zarządzaniem (Dz. U. Nr 177, poz. 1729).

DYREKTOR WYDZIAŁU  
  
Ewira Nowak

Otrzymują:

1. Adresat;
2. Zarząd Dróg i Utrzymania Miasta, ul. Długa 49, 53-633 Wrocław;
3. aa

WPŁYNEŁO 2021-03-02

**Andrzej Halicki**

Pełnomocnik Wrocławskie Inwestycje Sp. z o.o.  
ul. Sosnowa 21  
55-080 Mokronos Dolny

WWE-ZI.7011.1.15.2021.IL

Wrocław, 18 lutego 2021 r.

Dotyczy: opinii w zakresie ochrony zieleni oraz zagospodarowania wód opadowych i roztopowych.

Nawiązując do wniosku z dnia 16.02.2021 r. (data wpływu: 17.02.2021 r.), w sprawie wydania opinii w zakresie ochrony zieleni oraz zagospodarowania wód opadowych i roztopowych dla zadania pn. „Budowa azyli dla pieszych. Zadanie 1 ul. Kowalska”, oznaczonego geodezyjnie jako działka nr 85, AM-11, obręb Kowale, Wydział Wody i Energii UM Wrocławia nie wnosi uwag.

Zakres przedłożonej dokumentacji projektowej nie obejmuje ochrony zieleni ani zagospodarowania wód opadowych i roztopowych.

  
Z-CA DYREKTORA WYDZIAŁU  
Jacek Drabiński

Otrzymują:

1. Adresat;  
2. aa

Wrocław, dnia 2021-06-17

**KBH Inwestycje sp. z o.o sp.k.**ul. Sosnowa 21, Mokronos Dolny  
55-080 Kąty Wrocławskie**TRP.4110.17.45672 53637 .2018.KW**Dotyczy: budowy azyli dla pieszych w 4 lokalizacjach Wrocławia (zadanie 1:  
ul. Kowalska – 2 lokalizacje) wraz z opracowaniem dokumentacji projektowej

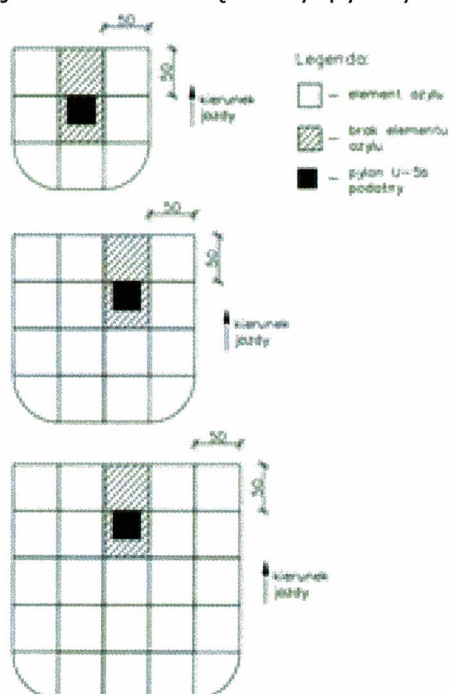
Zarząd Dróg i Utrzymania Miasta we Wrocławiu, w odpowiedzi na pismo z dnia 24.05.2021 r., informuje, że opiniuje pozytywnie projekt organizacji ruchu docelowego dla budowy azyli dla pieszych na ul. Kowalskiej przy skrzyżowaniu z ul. Tczewską z następującymi uwagami:

1. znak D-6 z tabliczką T-27 od strony ul. Tczewskiej zlokalizować przy znaku P-10 lub maksymalnie 0,5m od przejścia. Znak zamontować na wysięgniku, jak najbliżej krawędzi jezdni, z zachowaniem skrajni pieszej i samochodowej;
2. na ul. Kowalskiej na wylocie skrzyżowania z ul. Tczewską znak B-33 „40km/h” zlokalizować min 10m od znaku D-6;
3. na ul. Kowalskiej projektowany piktogram znaku A-17 zlokalizować w odległości min. 2,0m od znaku P-17;
4. na ul. Kowalskiej zaprojektować linię P-14 przed przejściem dla pieszych od strony ul. Tczewskiej;
5. na ul. Kowalskiej podać wymiary znaku P-21 wzdłuż osi jezdni;
6. na ul. Kowalskiej na odcinku zjazdu zaprojektować znak P-1e w ciągu znaku P-21 w miejsce zastosowanej linii P-7a;
7. Uwagi techniczne:
  - 7.1 oznakowanie pionowe:
    - znaki D-6 należy przewidzieć do wymiany;
    - parametry i montaż oznakowania zgodnie z wytycznymi ZDiUM EIO <http://bip.zdiwm.wroc.pl/wytyczne-do-projektowania-i-wykonania-oznakowania-pionowego/>;
    - w przypadku zniszczenia elementów oznakowania podczas demontażu i ponownego montażu (przestawienie) należy przewidzieć wymianę uszkodzonych elementów;
    - oznakowanie montować z zachowaniem skrajni poziomej i pionowej;
    - tarcze znaków/tablic - wyposażone w poziome profile usztywniająco – montażowe lub otwory montażowe znajdujące się w powiększonej i przystosowanej do tego celu płaszczyźnie podwójnego zagięcia krawędzi
    - mocowanie znaku – zastosować obejmę z możliwością regulacji w zależności od rodzaju konstrukcji wsporczej;
    - słupki do znaków – rury stalowe ocynkowane o średnicy min 60-70mm, o min grubości ścianki 2,9 mm, zaślepione u góry, z przyspawanymi u dołu tzw. „wąsami kotwiącymi”;
  - 7.2 oznakowanie poziome:
    - oznakowanie poziome grubowarstwowe chemoutwardzalne gładkie - na nawierzchniach bitumicznych o dobrym stanie technicznym;

- oznakowanie poziome cienkowarstwowe chemoutwardzalne – na nawierzchniach z kostki kamiennej i nawierzchniach bitumicznych w złym stanie technicznym;
- frezowanie oznakowania przeprowadzać w technologii mało inwazyjnej, w przypadku uszkodzenia nawierzchni jezdni należy wykonać jej uzupełnienie;
- parametry i montaż zgodnie z wytycznymi ZDIUM EIO  
<http://bip.zdium.wroc.pl/wytyczne-do-projektowania-i-wykonania-oznakowania-poziomego/>;

### 7.3 urządzenia brd

- słupek przeszkodowy U-5b „pylon zespolony podatny” (Ø400, folia typu 2) – mocowany w gnieździe udaroodpornym lub za pomocą śrub rozporowych w podłożu na głębokość w nawierzchni min 15cm, zasłoniętych przez zaślepki barwy białej. Montaż w obrębie wyspy azylowej wg wzoru:



- wyspa azylowa- elementy azylu 50x50cm, wykonane z tworzywa sztucznego prefabrykowanego, masa chemoutwardzalna koloru czerwonego, elementy zewnętrzne z obrzeżami białymi ( z odblaskiem), montowane do podłoża za pomocą kołków rozporowych, kotew do betonu lub chemicznych na głębokość w nawierzchni min 15 cm, zasłonięte przez zaślepki barwy czerwonej;
- urządzenia Brd montować z zachowaniem skrajni poziomej;
- parametry i montaż zgodnie z wytycznymi ZDiUM EIO  
<http://bip.zdium.wroc.pl/wytyczne-do-projektowania-i-wykonania-elementow-bezpieczenstwa-ruchu-drogowego/>.

Z upoważnienia Dyrektora  
NACZELNIK WYDZIAŁU

*Barbara Malarska*

Sprawę prowadzi: Kinga Wszelaka tel. 71 376 00 06, kinga.wszelaka@zdium.wroc.pl

Otrzymują:

1. Adresat
2. Aa.



**KBH Inwestycje sp. z o.o. sp.k.**  
**ul. Sosnowa 21, Mokronos Dolny**  
**55-080 Kąty Wrocławskie**

Wrocław, 1 lipca 2021r.

WIM-EM.7221.75.2021.KO

Dotyczy: zatwierdzenia projektu dla zadania pn. „Przebudowa ul. Kowalskiej w zakresie budowy azyli dla pieszych. Zad.1 ul. Kowalska przy skrzyżowaniu z ul. Tczewska”

W odpowiedzi na pismo z dnia 18 maja 2021 r. w sprawie zatwierdzenia projektu dla zadania pn. „Przebudowa ul. Kowalskiej w zakresie budowy azyli dla pieszych. Zad.1 ul. Kowalska przy skrzyżowaniu z ul. Tczewska” uprzejmie informuję, że **zatwierdzam** projekt docelowej organizacji ruchu podtrzymując uwagi nr 2-7 Zarządu Dróg i Utrzymania Miasta przekazane pismem o nr TRP.4110.17.45672.53637.2018.KW z dnia 17 czerwca 2021 oraz z uwagą:

- 1) Znak D-6 z tabliczką T-27 od strony ul. Tczewskiej zlokalizować przy znaku P-10 lub maksymalnie 0,5m od przejścia.

Niniejszego zatwierdzenia dokonano działając na podstawie art. 10 ust. 6 ustawy z dnia 20 czerwca 1997 r., Prawo o ruchu drogowym (tekst jednolity Dz. U. z dnia 24 stycznia 2020 r., poz. 110 z późn. zm.), w związku z § 3, ust.1, pkt 1 i 3 oraz § 8, ust.2 pkt.1, lit. b, rozporządzenia Ministra Infrastruktury z dnia 23 września 2003r., w sprawie szczegółowych warunków zarządzania ruchem na drogach oraz wykonywania nadzoru nad tym zarządzaniem (Dz. U. z 14 kwietnia 2017 r., poz. 784).

Na podstawie § 8 ust. 7 cytowanego rozporządzenia określam termin, w którym powinna zostać wprowadzona zatwierdzona organizacja ruchu do dnia **31 lipca 2022 r.**

Na podstawie §12 ust.1 w/w rozporządzenia jednostka wprowadzająca zatwierdzoną organizację ruchu zobowiązana jest zawiadomić organ zarządzający ruchem, zarząd drogi oraz właściwego komendanta Policji o terminie jej wprowadzenia, co najmniej na 7 dni przed dniem wprowadzenia organizacji ruchu.

Niniejsze zatwierdzenie jest ważne wyłącznie z opieczętowanym projektem organizacji ruchu w załączeniu. Informuję, że otrzymanie opieczętego egzemplarza projektu warunkowane jest dostarczeniem ostatecznej wersji projektu docelowej organizacji ruchu w wersji papierowej i elektronicznej, w formacie PDF i/lub edytowalnej na adres [ProjektyWIM@um.wroc.pl](mailto:ProjektyWIM@um.wroc.pl) oraz [karolina.olszewska@um.wroc.pl](mailto:karolina.olszewska@um.wroc.pl).

Z up, PREZYDENTA

  
Elwira Nowak  
DYREKTOR WYDZIAŁU  
INŻYNIERII MIEJSKIEJ

Wydział Inżynierii Miejskiej  
ul. Gabrieli Zapolskiej 4; 50-032 Wrocław  
tel. +48 717 77 71 12  
fax +48 717 77 75 79  
wim@um.wroc.pl  
www.wroclaw.pl

Otrzymują:

1. Adresat
2. Zarząd Dróg i Utrzymania Miasta, ul. Długa 49, 53-633 Wrocław;
3. aa