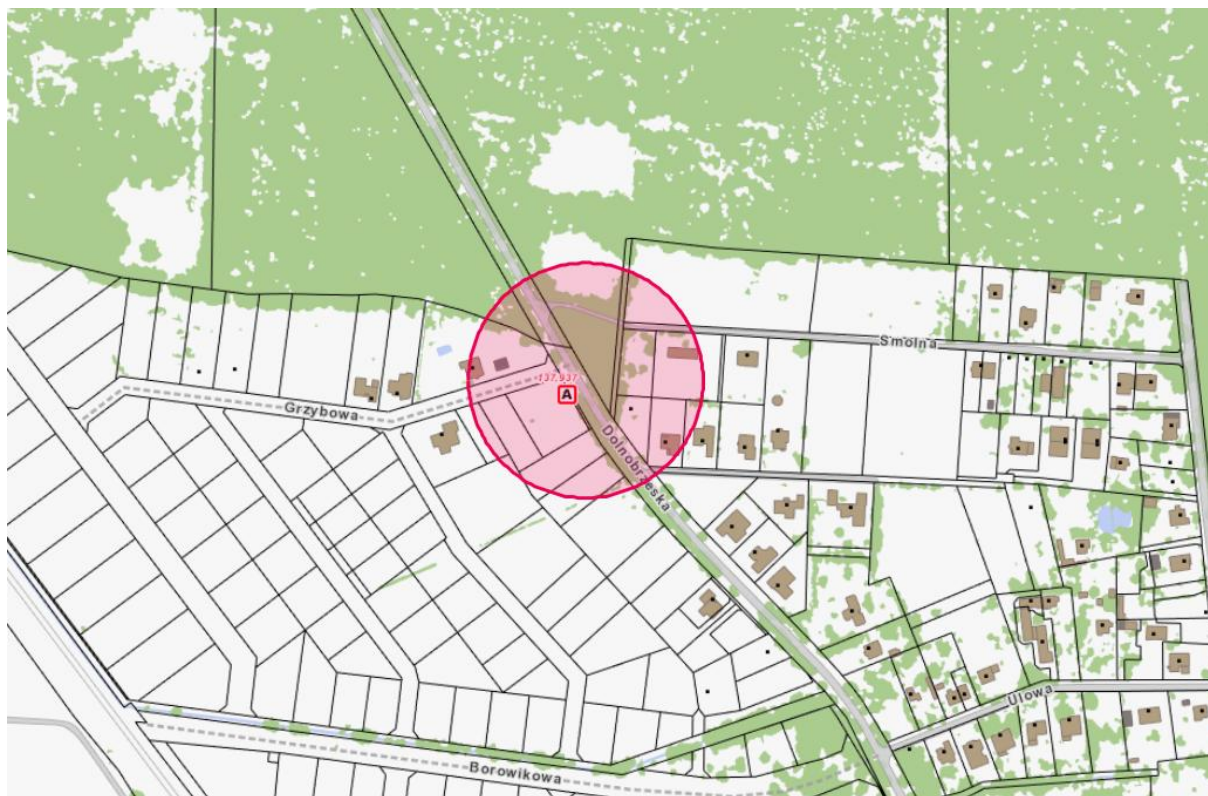


ZAMAWIAJĄCY	Gmina Wrocław pl. Nowy Targ 1-8 50-141 Wrocław
PRZEDSTAWICIEL ZAMAWIAJĄCEGO	Zarząd Dróg i Utrzymania Miasta we Wrocławiu ul. Długa 49 53-633 Wrocław
NAZWA ZADANIA	Opracowanie dokumentacji projektowej dla zadania pn.: „Budowa przystanku na ul. Dolnobrzeskiej we Wrocławiu wraz z budową chodnika i przejścia dla pieszych” (FO.20 Leśnica 6)
TEMAT OPRACOWANIA	Opis przedmiotu zamówienia
LOKALIZACJA INWESTYCJI	ul. Dolnobrzeska dz. nr 1, AM-3, obręb Leśnica dz. nr 4, AM-10, obręb Mokra
KOD CPV	Usługi projektowe: 71322000-1 Usługi inżynierii projektowej w zakresie inżynierii lądowej i wodnej

1. PRZEDMIOT ZAMÓWIENIA

Przedmiotem zamówienia jest opracowanie dokumentacji projektowej, która obejmować będzie:

- 1) budowę przystanku na ul. Dolnobrzeskiej w rejonie ul. Smolnej i ul. Grzybowej w kierunku granic miasta,
- 2) wyznaczenie przejścia dla pieszych między przystankami (istniejącym a projektowanym),
- 3) budowę chodnika (dojścia do projektowanego przystanku),
- 4) doświetlenie strefy przystankowej.



Rys. Zakres przedmiotu zamówienia

Wzdłuż ul. Dolnobrzeskiej znajduje się otwarty rów, w którym nieregularnie rosną drzewa. Pobocze drogi jest nieutwardzone, porośnięte trawą. W pobliżu wskazanej inwestycji znajduje się Las Mokrzański.

Inwestycja zlokalizowana jest na działkach:

- nr 1, AM-3, obręb Leśnica, klasoużytek: dr - drogi, własność: Gmina Wrocław w trwałym zarządzie Zarządu Dróg i Utrzymania Miasta we Wrocławiu;
- nr 4, AM-10, obręb Mokra, klasoużytek: dr - drogi, własność: Gmina Wrocław w trwałym zarządzie Zarządu Dróg i Utrzymania Miasta we Wrocławiu.

Obszar inwestycji znajduje się w zasięgu obowiązujących miejscowych planów zagospodarowania przestrzennego:

- dla dz. nr 1, AM-3, obręb Leśnica miejscowy plan zagospodarowania przestrzennego nr 247 Leśnica, cz. płn. (UCHWAŁA NR XLVII/3032/06 RADY MIEJSKIEJ WROCŁAWIA z dnia 16 lutego 2006 r. w sprawie uchwalenia miejscowego planu zagospodarowania przestrzennego dla północnej części zespołu urbanistycznego Leśnica oraz Parku Leśnickiego we Wrocławiu),
- dla dz. nr 4, AM-10, obręb Mokra miejscowy plan zagospodarowania przestrzennego nr 263 Las Mokrzański (UCHWAŁA NR XVIII/516/08 RADY MIEJSKIEJ WROCŁAWIA z dnia 14 lutego 2008 r. w sprawie uchwalenia

miejscowego planu zagospodarowania przestrzennego części zespołu urbanistycznego Las Mokrzański we Wrocławiu).

Zadanie jest realizowane w ramach programu Funduszu Osiedlowego, zgłoszonego przez Radę Osiedla Leśnica. W związku z tym wymagane będą konsultacje proponowanych rozwiązań projektowych z Radą Osiedla.

Przedmiot zamówienia obejmuje wszystkie prace wchodzące w zakres procesu wykonania dokumentacji projektowej wraz z uzyskaniem decyzji o pozwoleniu na budowę bądź zaświadczenia o braku sprzeciwu do zgłoszonych robót.

2. ZAKRES ZAMÓWIENIA

Opracowana dokumentacja projektowa powinna zawierać:

2.1.1. Projekt budowlany/materiały do zgłoszenia robót wraz z projektem technicznym.

2.1.2. Projekty wykonawcze dla branż:

- drogowej,
- elektrycznej -oświetlenie drogowe,
- sanitarnej – odwodnienie,
- organizacja ruchu zastępczego,
- organizacja ruchu docelowego,
- przebudowa kolizyjnego uzbrojenia (w razie konieczności),
- zieleni – inwentaryzacja zieleni oraz projekt zabezpieczenia zieleni w tym, korzeni drzew w trakcie realizacji w sytuacjach tego wymagających.

2.1.3. Inne opracowania i roboty przygotowawcze:

- pomiary geodezyjne wraz z aktualizacją podkładów geodezyjnych do celów projektowych,
- zabezpieczenie osnowy geodezyjnej,
- przedmiar robót,
- przedmiar (kosztorys ofertowy po wypełnieniu),
- kosztorys inwestorski z podziałem na poszczególne branże wraz ze zbiorczym zestawieniem kosztów,
- szczegółowe specyfikacje techniczne wykonania i odbioru robót budowlanych,
- odtworzenie nawierzchni po robotach budowlanych.

2.1.4. Uzyskanie wszelkich opinii, uzgodnień, decyzji niezbędnych do realizacji zadania oraz dokonanie wszelkich niezbędnych uzgodnień z wszystkimi właścicielami i użytkownikami terenu objętego zakresem opracowania.

2.1.5. Dokumentacja projektowa powinna zawierać inne opracowania, niewymienione w wytycznych dla Wykonawcy a wynikające z uzyskanych uzgodnień.

3. TERMIN REALIZACJI ZAMÓWIENIA

Zamówienie należy zrealizować w terminie **10 miesięcy od dnia podpisania umowy**, w tym:

a) przekazanie Projektu Zagospodarowania Terenu przedstawiającego proponowane rozwiązania projektowe wraz z inwentaryzacją zieleni i sprawozdania/raportu o stanie zaawansowania prac projektowych – w terminie **do 6 tygodni**. Nie wywiązanie się z powyższego terminu może skutkować odstąpieniem od umowy,

b) złożenie wniosku o właściwą decyzję administracyjną (pozwolenie na budowę, zgłoszenie) – w terminie **do 8 miesięcy**,

c) przekazanie kompletnej dokumentacji projektowej – w terminie **do 8 miesięcy**,

d) przekazanie decyzji administracyjnej (pozwolenie na budowę, zaświadczenie o braku sprzeciwu do zgłoszonych robót) – w terminie **do 10 miesięcy**.

WYMAGANIA W STOSUNKU DO PRZEDMIOTU ZAMÓWIENIA

4.1. Wymagania w stosunku do formy dokumentacji projektowej

- 4.1.1. Wytyczne w zakresie sporządzania przedmiarów robót, kosztorysów inwestorskich i kosztorysów ofertowych znajdują się na str. <http://bip.zdium.wroc.pl/?p=5910>.
- 4.1.2. **W formacie Excel należy przygotować dodatkowy zbiorczy przedmiar robót, tożsamy z przedmiarami na poszczególne branże w formacie PDF, który po wypełnieniu przez oferentów będzie stanowił kosztorys ofertowy.**
- 4.1.3. **Projekty wykonawcze branżowe oprócz opisu i rysunków mają zawierać opinie uzgodnienia, warunki techniczne itd. dotyczącej tej branży.**
- 4.1.4. Dokumentacja projektowa winna być przekazana w wersji papierowej i elektronicznej (edytowalnej i nieedytowalnej).
- 4.1.5. Zapis w formie elektronicznej powinien zostać dokonany na płycie CD (DVD) w następujący sposób:
- katalog – nazwa „wersja edytowalna dokumentacji”,
 - katalog – nazwa „wersja nieedytowalna dokumentacji”,
 - plik (*.doc) – nazwa „zestawienie dokumentacji”.
- 4.1.6. W katalogach należy zamieścić podkatalogi, które będą zawierały poszczególne opracowania zgodnie z ich wersją papierową.
- 4.1.7. Wersja edytowalna powinna zawierać wszystkie opracowania będące przedmiotem Umowy oraz zostać zapisana na płycie CD (DVD) w formie:
- a) pliki tekstowe wykonane w MS Word i zapisane jako: *.doc,
 - b) tabele, obliczenia wykonane w MS Excel i zapisane jako: *.xls,
 - c) rysunki wykonane w programie AutoCad i zapisane jako: *.dwg,
 - d) wyniki obliczeń przy użyciu programów obliczeniowych zapisane w formatach tych programów.
- 4.1.8. Wersja nieedytowalna powinna zawierać wszystkie opracowania będące przedmiotem Umowy oraz zostać zapisana na płycie CD (DVD) w formie plików *.pdf w taki sposób, aby każdy z plików stanowił kompletne opracowanie będące wierną kopią jego wersji papierowej, tj. z podpisami Projektantów. Niedopuszczalne jest zamieszczanie osobno poszczególnych stron opracowań. Zamieszczone opracowania powinny być zeskanowane, w jakości umożliwiającej odczytanie wszystkich detali.
- Dodatkowo:
- 1) każda część zakresu zamówienia powinna być zapisana do pojedynczego plik w formacie PDF - nazwa pliku powinna odzwierciedlać temat części,
 - 2) pliki muszą być wgrane do katalogu o nazwie określającej lokalizację części np. „dokumentacja.....”,
 - 3) w tym samym katalogu musi być umieszczony plik w formacie tekstowym o nazwie „SPIS.TXT”, zawierający listę plików wraz z pełnymi tytułami opracowań w nich zawartych. Pliki muszą być zoptymalizowane pod względem rozmiaru, jakości zeskanowanych lub wygenerowanych dokumentów, rysunków technicznych i zdjęć powinna umożliwiać odczytanie wszystkich detali i cech, a jednocześnie uwzględniać i nie przekraczać rzeczywistej rozdzielczości biurowych urządzeń do wyświetlania i powielania danych.
- Materiały skanowane wchodzące w skład dokumentacji powinny charakteryzować się następującymi parametrami:
- a) rysunki techniczne kolorowe:
 - rozdzielczość maksymalna: 200dpi,
 - maksymalna liczba kolorów: 256 w indeksowanej palecie.
 - b) rysunki techniczne czarno-białe
 - rozdzielczość maksymalna 200dpi,
 - 8 bitowa skala szarości dla światłokopii lub 1. bitowy kolor dla wydruków z białym tłem.
 - c) dokumenty:

- rozdzielczość maksymalna 150dpi,
- 8 bitowa skala szarości.

- 4.1.9. Wykonawca niezwłocznie po opracowaniu i uzgodnieniu dokumentacji projektowej prześle Zamawiającemu (z zastrzeżeniem następnego ustępu) 3 egz. dokumentacji projektowej, po 2 egzemplarze przedmiarów robót, kosztorysów inwestorskich, specyfikacji technicznych w wersji papierowej i 1 płytę CD z wersją elektroniczną wraz z oświadczeniami o:
- przekazaniu autorskich praw majątkowych;
 - kompletności dokumentacji;
 - opracowaniu dokumentacji w zakresie niezbędnym do realizacji celu, któremu ma służyć;
 - zgodności dokumentacji z umową, obowiązującymi przepisami, zasadami wiedzy technicznej i normami;
 - nie obciążeniu dokumentacji żadnymi roszczeniami i prawami osób trzecich,
 - zgodności wersji papierowej dokumentacji z wersją elektroniczną.
- 4.1.10. **Projekt organizacji ruchu docelowego oraz projekt organizacji ruchu zastępczego należy dostarczyć w wersji oryginalnej z pieczętkami Wydziału Inżynierii Miejskiej Urzędu Miejskiego (organ zatwierdzający) z dwoma kopiami tych projektów w wersji papierowej wraz ze skanem oryginału w wersji elektronicznej).**

4.2. Wymagania w stosunku do realizacji zadania

- 4.2.1. **Zamawiający przewiduje ryczałtowe rozliczenie robót. W ofercie należy podać koszt opracowania dokumentacji projektowej netto i brutto oraz koszt nadzoru autorskiego (cena za jedną wizytę netto i brutto). Przewidywany termin realizacji zadania nastąpi w ciągu dwóch lat od uzyskania pozwolenia na budowę/braku sprzeciwu do zgłoszonych robót.**
- 4.2.2. Zamówienie musi być realizowane zgodnie z obowiązującymi przepisami Prawa budowlanego, wszelkimi aktami prawnymi właściwymi w przedmiocie zamówienia, przepisami techniczno-budowlanymi, obowiązującymi normami oraz zasadami wiedzy budowlanej.
- 4.2.3. W cenie ofertowej Wykonawca powinien uwzględnić wszelkie koszty bezpośrednie i pośrednie związane z wszelkimi pracami – **pozyskanie mapy do celów projektowych**, uzgodnienia, opinie, badania, wykonania bieżących analiz finansowych dotyczących ewentualnego rozszerzenia zakresu prac oraz z tytułu opłat za wydane warunki i decyzje administracyjne, zmierzające do wykonania przedmiotu zamówienia w sposób kompletny dla celu jakiego ma służyć.
- 4.2.4. Wykonawca powinien dokonać wizji lokalnej w terenie oraz zdobyć wszelkie informacje, które mogą być konieczne do prawidłowej wyceny wartości robót.
- 4.2.5. **Wykonawca będzie zobowiązany do:**
- wykorzystania w opracowanej dokumentacji projektowej najnowszych rozwiązań technologicznych,
 - opracowania dokumentacji z wykorzystaniem techniki komputerowej,
 - **zorganizowania spotkania z Zamawiającym w celu omówienia założeń projektowych, tuż po podpisaniu umowy przed przystąpieniem do prac projektowych,**
 - informowania o stanie zaawansowania prac projektowych poprzez **składanie sprawozdań/raportów w odstępach miesięcznych drogą elektroniczną w formie uzgodnionej z Zamawiającym** wraz z kopiami dokumentów (wszelkiej korespondencji w zakresie uzyskania opinii i uzgodnień, wraz z kopiami treści tych wystąpień i załączników do nich, a także kopii uzyskanych uzgodnień, bądź odmowy lub zmiany etc. zawartych w odrębnych plikach). Pierwszy raport należy wykonać w formie harmonogramu z podaniem organu/czynności wymaganych do opracowania dokumentacji i zakładanego terminarzu. W każdym kolejnym raporcie należy aktualizować harmonogram pod względem wcześniej

zakładanych terminów lub uzupełniać w zależności od potrzeb wynikających z prowadzonych prac projektowych. Pierwszy raport należy złożyć wraz ze wstępnym projektem zagospodarowania terenu,

- konsultowania z Zamawiającym przyjętych rozwiązań projektowych,
- organizowania w trakcie procesu projektowego Rad Technicznych z udziałem wszystkich kompetentnych jednostek w celu akceptacji proponowanych rozwiązań projektowych lub omówienia bieżących spraw projektowych (protokoły z Rad sporządzać będzie Wykonawca, a po akceptacji przez Zamawiającego roześle wszystkim zainteresowanym stronom),
- dokonania wszelkich niezbędnych uzgodnień z wszystkimi właścicielami i użytkownikami terenu objętego zakresem opracowania,
- w przypadku propozycji rozszerzenia zakresu inwestycji przez jednostki decyzyjne, Wykonawca zobowiązany będzie na bieżąco określić koszty dokumentacji projektowej oraz realizacji w zakresie ww. rozszerzenia jak i innych opracowań, na koszt których rozszerzenie będzie miało wpływ,
- niezwłocznego i nieodpłatnego udzielania Zamawiającemu wyjaśnień dotyczących przedmiotu umowy na etapie organizowania przetargu na wybór wykonawcy robót budowlanych oraz w trakcie trwania procedury przetargowej, tzn. udzielanie odpowiedzi na pytania wykonawców robót budowlanych.

4.2.6. Wykonawca zapewni nadzór autorski w zakresie opracowanej przez siebie dokumentacji projektowej na czas budowy. Nadzór autorski zostanie zlecony i rozliczony na podstawie odrębnej umowy po wyłonieniu Wykonawcy robót.

4.2.7. W ramach opracowania – zabezpieczenie osnowy geodezyjnej należy:

- a) wykonać analizę wpływu robót drogowych i robót branżowych na stabilność punktów osnowy poligonizacyjnej,
- b) dla punktów, którym grozi naruszenie stabilności, opracować sposób zabezpieczenia przed naruszeniem,
- c) dla punktów, które w wyniku realizowanej inwestycji muszą ulec likwidacji, opracować metodykę odtworzenia w taki sposób, aby były spełnione kryteria dokładnościowe dla odpowiedniej klasy poligonizacji,
- d) opracować przedmiar robót dla niezbędnych prac ujętych powyżej,
- e) uzyskać, w formie uzgodnienia, akceptację Zarządu Geodezji Kartografii i Katastru Miejskiego, dla czynności dotyczących zabezpieczenia i odtworzenia punktów.

4.2.8. Dla punktów, które w wyniku realizacji zadania muszą ulec likwidacji, należy:

- a) opracować metodykę ich odtworzenia, w taki sposób, by były spełnione kryteria dokładnościowe dla odpowiedniej klasy poligonizacji,
- b) uzyskać w formie uzgodnienia akceptację Zarządu Geodezji Kartografii i Katastru Miejskiego,
- c) odtworzyć przerwany fragment ciągu poligonowego,
- d) po zrealizowaniu prac wymienionych w punkcie c) przedstawić w Zarządzie Dróg i Utrzymania Miasta (Zespół Geodezyjny) protokół potwierdzony przez Zarząd Geodezji Kartografii i Katastru Miejskiego stwierdzający prawidłowość ich wykonania.

4. WYTYCZNE DO PROJEKTÓW

5.1. Wytyczne dla przystanku

- 5.1.1. Długość peronu powinna wynosić min. 20 m, z zastosowaniem na całej długości peronu płytek STOP.
- 5.1.2. W przypadku, gdy pozwolą na to warunki terenowe przystanek autobusowy należy wyposażyć w obiekty zgodne z Katalogiem mebli miejskich, tj. słupki przystankowy, wiatka przystankowa (min. 3-segmentowa), ławka wolnostojąca i kosz.
- 5.1.3. Projekt należy opracować w oparciu o wytyczne do projektowania lokalizacji przystanków oraz infrastruktury komunikacji miejskiej dostępne na stronie:

<http://bip.zdiu.wroc.pl/wytyczne-do-projektowania-lokalizacji-i-infrastruktury-przystankow-komunikacji-miejskiej/>

5.2. Do projektu drogowego

- 5.2.1. Należy zapewnić dojścia (chodnik) do projektowanego przystanku z istniejących ciągów komunikacyjnych w ul. Smolnej i ul. Grzybowej.
- 5.2.2. Należy zaprojektować chodnik o szerokości min. 2 m, w miejscu peronu zastosować poszerzenie umożliwiające wyposażenie przystanku obiektu zgodnie z Katalogiem Mebli Miejskich.
- 5.2.3. Zaprojektować przejście dla pieszych między przystankami (projektowanym a istniejącym)
- 5.2.4. W przypadku różnicy wysokości terenu >0,5 metra na krawędzi chodnika/peronu od strony rowu należy zaprojektować barierkę.
- 5.2.5. Przy projektowaniu należy stosować przepisy Rozporządzenia Ministra transportu i Gospodarki Miejskiej z dnia 2 marca 1999 r., w sprawie warunków technicznych, jakim powinny odpowiadać drogi publiczne i ich usytuowanie w zakresie parametrów geometrycznych i konstrukcyjnych oraz Szczegółowych warunków technicznych dla znaków i sygnałów drogowych oraz urządzeń bezpieczeństwa ruchu drogowego i warunków ich rozmieszczania na drogach – zał. do Dz. U. nr 220 z 23.12.2003 r. poz. 2181 ze zm. w zakresie oznakowania i wymagań brd. W przypadku stosowania elementów infrastruktury niezgodnie z obowiązującymi przepisami należy uzyskać stosowne odstępstwo.

5.3. Dane koordynacyjne w zakresie oświetlenia

- 5.3.1. Zgodnie z normą PN-EN 13201:2016 – Oświetlenie dróg dla ulicy Dolnobrzeskiej należy przyjąć klasę oświetlenia M4 o następujących podstawowych parametrach:
 - minimalna średnia luminancja jezdni $L_{sr} = 0,75 \text{ cd/m}^2$,
 - minimalna równomierność luminancji $L_{min}/L_{sr} = 0,4 \text{ lx}$.

Oświetlenie przystanku – klasa C4.

- 5.3.2. Projektowane oświetlenie należy przyłączyć do nowej szafki oświetleniowej zlokalizowanej w dogodnym punkcie na działce będącej w zarządzie ZDiUM. W sprawie wydania warunków przyłączenia należy wystąpić do Tauron Dystrybucja S.A.
- 5.3.3. W zakresie rozwiązań technicznych: typów kabli, kolorów żył kabli, rodzajów przepustów rurowych, tabliczek zaciskowych itp. należy stosować standardowe rozwiązania przyjęte w oświetleniu dla miasta Wrocławia. Kable oświetleniowe na całej długości proponujemy układać w rurach osłonowych w sposób umożliwiający ich wymianę bez rozbierania nawierzchni. Zaleca się wykonanie uziomu taśmowego, układając w jednym rowie z kablem oświetleniowym bednarke ocynkowaną o przekroju co najmniej 30x4 mm, do której należy przyłączyć metalowe konstrukcje latarni.
- 5.3.4. Oświetlenie drogowe w pobliżu przystanku powinno zapewnić wymaganą strefę przejściową. Przystanki autobusowe należy doświetlić oddzielnymi niskimi latarniami oświetlenia ulicznego. Jeśli projekt przewiduje wykonanie przejścia dla pieszych proponujemy wykonać jego doświetlenie. Projektowane oprawy oświetlenia drogowego powinny być typu LED. Proponujemy oprawy wyposażać w system inteligentnego sterowania zgodnie z załącznikiem „Wytyczne dla oświetlenia drogowego w technologii diodowej (LED) oraz dla systemu zasilająco-sterującego oświetleniem”.

- 5.3.5. Projektowane słupy oświetleniowe powinny być wykonane z aluminium. Konstrukcja zastosowanych słupów powinna umożliwić montaż tabliczek bezpiecznikowych z gniazdami typu Bi-Gts o gwincie główki E27 (np. wg wzoru „Winel” lub innej firmy, w których występuje montaż zaprasowanych końcówek kablowych na śrubach).
- 5.3.6. Zastosować kable zasilające typu NA2XY 4x35mm² i zapewnić równomierność obciążenia faz.
- 5.3.7. Połączenia śrubowe mocujące kable zasilające zabezpieczyć wazeliną techniczną bezkwasową, pozostałe połączenia śrubowe zabezpieczyć smarem.
- 5.3.8. Wybudowane nowe oświetlenie drogowe w przedmiotowym zadaniu będzie majątkiem Gminy w zarządzie ZDiUM.
- 5.3.9. Dobór urządzeń oświetleniowych (oprawy, źródła światła oraz słupy) należy uzgodnić z Koordynatorem Projektu Plastycznego Wystroju Miasta przy Wydziale Architektury i Budownictwa Urzędu Miejskiego Wrocławia, pl. Nowy Targ 1/8, 50-141 Wrocław.
- 5.3.10. W dokumentacji należy przewidzieć zabezpieczenie słupów poprzez malowanie powłoką antyplakatową i antygraffiti o wysokości do 2,5 m od nawierzchni terenu w technologii trwałego zabezpieczenia „HLG System” lub inną o równoważnych właściwościach. Nad powłoką zabezpieczającą na wysokości 2,5 m wykonawca powinien nanieść na słup numer eksploatacyjny ustalony na etapie realizacji z ZDiUM.
- 5.3.11. Projektowane urządzenia oświetleniowe (w tym linie kablowe) powinny być zlokalizowane w pasie drogowym zarządzanym przez ZDIUM i służyć do oświetlenia tego pasa. Należy zachować jednakową odległość słupów od krawężnika, linii zabudowy, ogrodzenia. Lokalizacja słupów musi zapewnić odpowiednie szerokości chodnika dla pieszych i niepełnosprawnych oraz zachować skrajnie drogowe wg odpowiednich norm.
- 5.3.12. W trakcie budowy oświetleniowej linii kablowej nie wyrażamy zgody na mufowanie kabli.
- 5.3.13. ZDiUM nie wyraża zgody na przyłączenie do sieci oświetlenia drogowego miasta Wrocławia urządzeń oświetleniowych dla terenów utrzymywanych przez innych zarządców lub właścicieli nie będących w gestii Gminy Miejskiej Wrocław.
- 5.3.14. W projekcie należy uwzględnić demontaż wszystkich nieczynnych i dublujących się słupów oraz urządzeń oświetleniowych znajdujących się w pasie objętym zakresem inwestycji.
- 5.3.15. Projekt budowy oświetlenia należy uzgodnić ze ZDIUM. Do projektu należy załączyć uzgodnienia, opinie oraz wyniki obliczeń parametrów oświetleniowych dla opraw zastosowanych w projekcie.
- 5.3.16. Niniejsze dane koordynacyjne są ważne 2 lata od daty wystawienia.

5.4. Do projektu odwodnienia

- 5.4.1. Przy projektowaniu nawierzchni chodnika i przystanku należy bezwzględnie rozwiązać odwodnienie tych nawierzchni.
- 5.4.2. Należy zabezpieczyć przystanek przed negatywnym wpływem podtapiania przez muldy zlokalizowane w rejonie przystanku
- 5.4.3. Zarurowanie rowu lub jego likwidacja winna być poparta obliczeniami. W projekcie należy pokazać, co stanie się z wodami, które do tej pory płynęły likwidowanym rowem.
- 5.4.4. Przy projektowaniu odwodnienia należy kierować się:

- „Wytycznymi do projektowania i wykonywania urządzeń odwodnienia dróg oraz zwieńczeń studni kanalizacyjnych wbudowanych w nawierzchnię pasa drogowego w zakresie eksploatacyjnym Zarządu Dróg i Utrzymania Miasta we Wrocławiu” – dostępne na stronie <https://bip.zdium.wroc.pl/>,
- „Wytycznymi w zakresie gospodarowania wodami opadowymi na terenie miasta Wrocławia” – MPWiK – dostępne na stronie www.mpwik.wroc.pl/,
- Zarządzeniem Prezydenta Wrocławia nr 1158/19 z dnia 17.06.2019 r. w sprawie gospodarowania wodami opadowymi we Wrocławiu,
- obowiązującymi ustawami i normami,
- w projekcie należy uwzględnić zapisy art. 39 Ustawy o drogach publicznych.

5.5. Do projektu zieleni

- 5.5.1. W projekcie należy uwzględnić konieczność zabezpieczenia istniejących drzew i ich korzeni na etapie wykonywania robót budowlanych.
- 5.5.2. Należy wykonać pełną inwentaryzację zieleni i w razie konieczności należy opracować operat dendrologiczny z planem wycinki oraz wykonać projekt nasadzenia drzew/krzewów zgodnie z zarządzeniem Prezydenta Wrocławia nr 1217/19 z dnia 28.06.2019 r. w sprawie ochrony drzew i rozwoju terenów zieleni Wrocławia dostępnym pod adresem http://www.zzm.wroc.pl/pl/dzialania_zzm,366.html.
- 5.5.3. W każdym rodzaju opracowania odnoszącego się do drzew i krzewów, należy określać ich usytuowanie, wraz z odnoszącymi się do nich informacjami w sposób umożliwiającymi bezpośrednio wprowadzenie tych danych do Systemu Informacji Przestrzennej Wrocławia (SIP), co warunkuje uzyskanie pozytywnego uzgodnienia dokumentacji projektowej przez Zarząd Zieleni Miejskiej. **Należy wprowadzić w imieniu Zamawiającego dane w zakresie zieleni do SIP zgodnie z powyższym zarządzeniem Prezydenta.**
- 5.5.4. Projekt w zakresie zieleni należy uzgodnić z Zarządem Zieleni Miejskiej we Wrocławiu.

5.6. Do projektów organizacji ruchu zastępczego i docelowego

- 5.6.1. Należy przewidzieć stosowny projekt korekty docelowej organizacji ruchu – cała strefa przystankowa powinna znajdować się w obszarze zabudowanym.
- 5.6.2. Dokumentację dla organizacji ruchu docelowego i zastępczego należy opracować zgodnie z:
 - Rozporządzeniem Ministra Infrastruktury z dnia 3.07.2003 r. w sprawie szczegółowych warunków technicznych dla znaków i sygnałów drogowych oraz urządzeń bezpieczeństwa ruchu drogowego i warunków ich umieszczania na drogach (Dz. U. nr 220 poz. 2181 ze zm.).
 - Rozporządzeniem Ministra Infrastruktury z dnia 23.09.2003 r. w sprawie szczegółowych warunków zarządzania ruchem na drogach oraz wykonywania nadzoru nad tym zarządzaniem (Dz. U. Nr 177 poz. 1729 ze zm.).
- 5.6.3. Projekt organizacji ruchu zastępczego i docelowego powinien spełniać wymogi określone w ogólnych wytycznych do projektowania i wykonywania oznakowania pionowego, poziomego grubowarstwowego, instalacji ulicznej sygnalizacji świetlnej, urządzeń zabezpieczenia ruchu drogowego dostępnych na stronie internetowej zamawiającego (www.zdium.wroc.pl) i w odpowiednich przepisach.

CZĘŚĆ INFORMACYJNA

1. Zamówienie musi być realizowane zgodnie z obowiązującymi przepisami Prawa budowlanego, wszelkimi aktami prawnymi właściwymi w przedmiocie zamówienia oraz przepisami techniczno-budowlanymi.
2. Podstawowe przepisy, które należy zastosować w dokumentacji projektowej:
 - a) Ustawa z dnia 7 lipca 1994 r. Prawo budowlane (Dz. U. z 2020 poz. 1333 z późn. zm.)
 - b) Ustawa z dnia 21 marca 1985 r. o drogach publicznych (Dz. U. z 2020 poz. 470 z późn. zm.)
 - c) Ustawa z dnia 20 czerwca 1997 r. Prawo o ruchu drogowym (Dz. U. z 2020 poz. 110 z późn. zm.)
 - d) Ustawa z dnia 16 kwietnia 2004 r. o ochronie przyrody (Dz. U. z 2020 poz. 55 z późn. zm.)
 - e) Ustawa z dnia 27 kwietnia 2001 r. Prawo ochrony środowiska (Dz. U. z 2020 poz. 1219 z późn. zm.)
 - f) Ustawa z dnia 20 lipca 2017 r. - Prawo wodne (Dz. U. z 2020 poz. 310 z późn. zm.)
 - g) Ustawa z dnia 29 stycznia 2004 r. Prawo zamówień publicznych (Dz. U. z 2019 poz. 1843 z późn. zm.)
 - h) Rozporządzenie Ministra Transportu i Gospodarki Morskiej z dnia 2 marca 1999 roku w sprawie warunków technicznych, jakim powinny odpowiadać drogi publiczne i ich usytuowanie (Dz. U. 2016 poz. 124)
 - i) Rozporządzenie Ministra Transportu, Budownictwa i Gospodarki Morskiej z dnia 25 kwietnia 2012 r. w sprawie szczegółowego zakresu i formy projektu budowlanego (Dz. U. 2018 poz. 1935)
 - j) Rozporządzenie Ministra Gospodarki Przestrzennej i Budownictwa z dnia 21 lutego 1995 r. w sprawie rodzaju i zakresu opracowań geodezyjno-kartograficznych oraz czynności geodezyjnych obowiązujących w budownictwie (Dz. U. z 1995 r. nr 25, poz. 133)
 - k) Rozporządzenie Ministra Infrastruktury z dnia 3 lipca 2003 r. w sprawie szczegółowych warunków technicznych dla znaków i sygnałów drogowych oraz urządzeń bezpieczeństwa ruchu drogowego i warunków ich umieszczania na drogach (Dz. U. 2019, poz. 2311 z późn. zm.)
 - l) Rozporządzenie Ministra Infrastruktury z dnia 23 września 2003 r. w sprawie szczegółowych warunków zarządzania ruchem na drogach oraz wykonywania nadzoru nad tym zarządzaniem (Dz. U. z 2017 r. poz. 784 z późn. zm.)
 - m) Rozporządzenie Ministra Infrastruktury z dnia 23 czerwca 2003 r. w sprawie informacji dotyczącej bezpieczeństwa i ochrony zdrowia oraz planu bezpieczeństwa i ochrony zdrowia (Dz. U. z 2003 r. Nr 120, poz. 1126)
 - n) Rozporządzenie Ministra Infrastruktury z dnia 2 września 2004 r. w sprawie szczegółowego zakresu i formy dokumentacji projektowej, specyfikacji technicznych wykonania i odbioru robót budowlanych oraz programu funkcjonalno-użytkowego (Dz. U. z 2013 r. poz. 1129 z późn. zm.)
 - o) Rozporządzenie Ministra Infrastruktury z dnia 18 maja 2004 r. w sprawie określenia metod i podstaw sporządzania kosztorysu inwestorskiego, obliczania planowanych kosztów prac projektowych oraz planowanych kosztów robót budowlanych określonych w programie funkcjonalno-użytkowym (Dz. U. Nr 130, poz. 1389).
 - p) Rozporządzenie Ministra Środowiska z dnia 18 listopada 2016 r. w sprawie dokumentacji hydrogeologicznej i dokumentacji geologiczno-inżynierskiej (Dz. U. z 2016 r., poz. 2033)
 - q) Zarządzenie Prezydenta Wrocławia Nr 6541/17 z dnia 17 marca 2017 r. w sprawie gospodarowania wodami opadowymi we Wrocławiu,

- r) Zarządzenia Prezydenta Wrocławia Nr 1217/19 z dnia 28 czerwca 2019 r. w sprawie ochrony drzew i rozwoju terenów zieleni,
- s) Katalog standardów nawierzchni chodników dla Wrocławia (2013),
- t) Katalog mebli miejskich dla Wrocławia (<http://bip.um.wroc.pl/arttykul/100/3210/katalog-mebli-miejskich>)
- u) Wrocławskie standardy kształtowania przestrzeni miejskich przyjaznych pieszym (dostępne: <https://www.wroclaw.pl/rozmawia/wroclaw-przyjazny-pieszym-raport-oraz-poprawiony-dokument>)
- v) Polskie Normy

Opracował(a):
Anna Wawrzyniak