



FRIED-POL Paweł Fried

ul. Kłodnicka 2; 54-218 Wrocław

tel. 071 727 10 02,

e-mail: biuro@friedpol.pl

NR OPRACOWANIA:

PW/ZA/ORZ/16

EGZEMPLARZ NUMER:

**PROJEKT ORGANIZACJI RUCHU ZASTĘPCZEGO
DLA POTRZEB PRZEBUDOWY ŚCIEŻKI ROWEROWEJ I CHODNIKA
WZDŁUŻ UL. ŻMIGRODZKIEJ NA ODCINKU
OD UL. NA POLANCE DO UL. KASPROWICZA WE WROCŁAWIU**

Adres inwestycji	Wrocław, skrzyżowanie ulicy Żmigrodzkiej z ulicą Zawalną Obręb Kleczków, dz. nr: 26 AM-1 Obręb Różanka, dz. nr: 1dr AM-13, 139dr AM-14 Obręb Karłowice, dz. nr: 63 AM-6
Inwestor	Gmina Wrocław reprezentowana przez ZDIUM ul. Długa 49 53-633 Wrocław

Projektant: mgr inż. Paweł Fried	Zakres opracowania: cz. drogowa	Specjalność i numer uprawnień budowlanych, nr DOIIB: Uprawnienia budowlane nr 416/01/DUW w specjalności konstrukcyjno-budowlanej, DOŚ/BO/0649/02	Data: 10.2016	Podpis:
--	------------------------------------	---	------------------	---------

Oświadczenie o kompletności dokumentacji:

Niniejsze opracowanie jest kompletne i stanowi całość z punktu widzenia celu, któremu ma służyć. Opracowanie stanowi podstawę do uzyskania decyzji administracyjnych i do wykonania robót budowlano – montażowych.

PAŹDZIERNIK 2016

SPIS TREŚCI

CZ. 1 PROJEKT ORGANIZACJI RUCHU ZASTĘPCZEGO

- Opis techniczny

- Rys. ORZ-01

CZ. 2. PROJEKT ORGANIZACJI RUCHU ZASTĘPCZEGO – CZ. UZUPEŁNIAJĄCA

- Opis techniczny

- Rys. ORZ-02

- uzgodnienia

OPIS TECHNICZNY DO PROJEKTU ORGANIZACJI RUCHU TYMCZASOWEGO DLA ZABEZPIECZENIA ROBÓT DLA POTRZEB PRZEBUDOWY ULICY ŻMIGRODZKIEJ NA ODCINKU OD MOSTU TRZEBNICKIEGO DO UL. J. KASPROWICZA WE WROCŁAWIU

**Adres inwestycji: Wrocław, ul. Żmigrodzka od mostu Trzebnickiego do ul. J. Kasprowicza.
dz. nr 134dr, AM-14 oraz 1dr AM-13 obręb 0061 Różanka**

1. Przedmiot inwestycji

Przedmiotem niniejszej inwestycji jest przebudowa ulicy Żmigrodzkiej na odcinku od mostu Trzebnickiego do ul. J. Kasprowicza we Wrocławiu wraz z wyniesieniem organizacji ruchu docelowego.

2. Podstawa opracowania

- Zlecenie Inwestora;
- Ustawa z dnia 20 czerwca 1997 r. - Prawo o ruchu drogowym (Dz. U. Nr 98. poz. 602 z późniejszymi zmianami).
- Rozporządzenie Ministra Infrastruktury z dnia 23 września 2003 roku w sprawie szczegółowych warunków zarządzania ruchem na drogach oraz wykonywania nadzoru nad tym zarządzaniem (Dz. U. nr 177, poz. 1729 z 14.10.2003 r.).
- Rozporządzenie Ministrów Infrastruktury oraz Spraw Wewnętrznych i Administracji z dnia 31 lipca 2002 r. w sprawie znaków i sygnałów drogowych (Dz. U. Nr 170, poz. 1393 z 12 października 2002 r.).
- Rozporządzenie Ministra Infrastruktury z dnia 3 lipca 2003 roku w sprawie szczegółowych warunków technicznych dla znaków i sygnałów drogowych oraz urządzeń bezpieczeństwa ruchu drogowego i warunków ich umieszczania na drogach (Dz. U. nr 220, poz. 2181 z 23.12.2003 r.).
- Mapa zasadnicza w skali 1:500;
- Inwentaryzacja w terenie, luty 2016.

3. Cel i zakres opracowania

3.1. Obszar oddziaływania

Obszar oddziaływania niniejszej inwestycji mieści się w granicach działek drogowych nr 134, AM-14 i 1, AM-13, obręb 0061 Różanka.

3.2. Opis stanu istniejącego

Ulica Żmigrodzka na odcinku leżącym na obszarze opracowania niniejszego projektu jest ulicą dwujezdniową dwupasmową o dużym natężeniu ruchu pojazdów kołowych. Przedmiotowe skrzyżowanie znajduje się w sąsiedztwie zajezdni autobusowej i tramwajowej przy ulicy Zawalnej.

Nawierzchnia zjazdu w ulicę Na Polance na obszarze objętym niniejszym opracowaniem wykonana jest z betonu asfaltowego. Przez przedmiotowy zjazd przebiega przejście dla pieszych oraz przejazd dla rowerzystów. Ruch pieszy i kołowy sterowany jest na tym skrzyżowaniu sygnalizacją świetlną.

Nawierzchnia zjazdu w ulicę Zawalną na obszarze objętym niniejszym opracowaniem wykonana jest z kostki brukowej. Przez przedmiotowy zjazd przebiega przejście dla pieszych oraz przejazd dla rowerzystów. Ruch pieszy i kołowy sterowany jest na tym skrzyżowaniu sygnalizacją świetlną.

Nawierzchnia zjazdu w ulicę J. Kasprowicza na obszarze objętym niniejszym opracowaniem wykonana jest z betonu asfaltowego. Przez przedmiotowy zjazd przebiega przejście dla pieszych oraz przejazd dla rowerzystów. Ruch pieszy i kołowy sterowany jest na tym skrzyżowaniu sygnalizacją świetlną.

3.3. Cel i zakres opracowania

Niniejszy projekt ma na celu przedstawienie zabezpieczenia wykonywanych robót budowlanych związanych z przebudową ul. Żmigrodzkiej na odcinku od mostu Trzebnickiego do ul. J. Kasprowicza.

Zakres opracowania obejmuje:

- inwentaryzację istniejącego oznakowania;
- wprowadzenie oznakowania pionowego;

4. Organizacja ruchu zastępczego i oznakowanie

Jako zasadę należy przyjąć wygradzenia miejsca robót na jezdni:

- od strony najazdu zaporami U-3d,
- wzdłuż jezdni i w zieleńcach zaporami U-20a,
- w poprzek jezdni zaporami U-20b
- na chodnikach i ciągach pieszych zaporami U-20c,
- znaki ostrzegacze A-12, A-14.

Należy założyć, że w trakcie trwania któregośkolwiek etapu robót budowlanych należy w ramach placu budowy zapewnić ciąg komunikacji pieszej na szerokości min. 1,25 m. Natomiast ruch rowerowy zostaje skierowany na ścieżkę rowerową po zachodniej stronie ul. Żmigrodzkiej, w tym celu na początku i końcu trasy rowerowej po wschodniej stronie, należy ustawić oznakowanie znakiem B-9 a po zachodniej C-13/16.

Etapowanie robót

Zaprojektowano wykonanie robót w 16 etapach. Etapów nie można łączyć. Etap 15 i 16 należy wykonać przy udziale osoby przeszkolonej do kierowania ruchem. I przy przełączonej sygnalizacji świetlnej w tryb ŻP. Lokalizację oznakowania oraz urządzeń bezpieczeństwa ruchu wraz z pomiarami do miejsca robót przedstawiono na rys. 1.

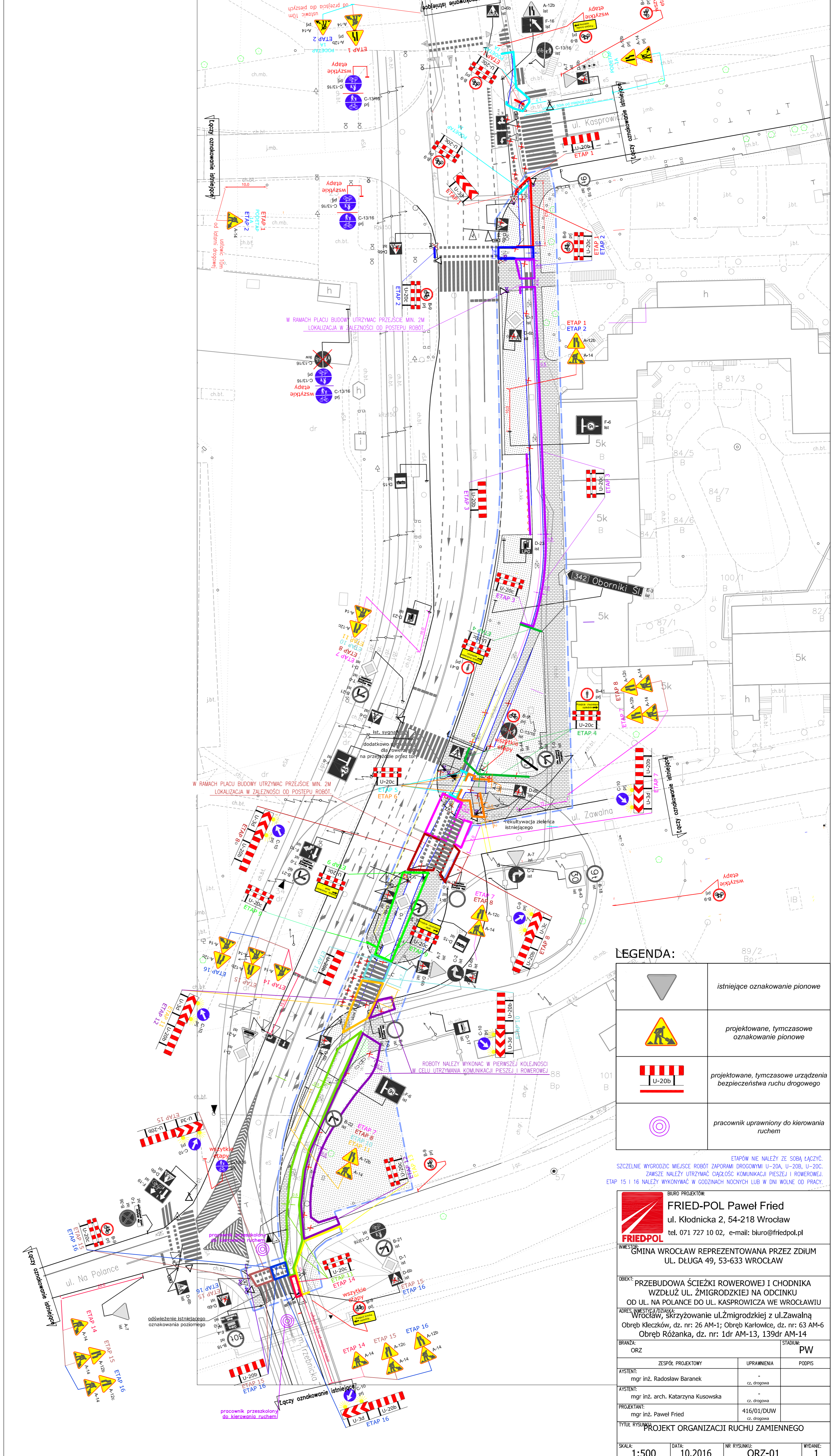
5. Znaki i urządzenia zabezpieczające

Urządzenia i znaki zabezpieczające w obrębie jezdni powinny być wykonane z materiałów odblaskowych. W celu zabezpieczenia właściwej widoczności i trwałości oznakowania należy wykonać je w następującym standardzie:

1. znaki drogowe pionowe tłoczone kryte folią odblaskową (folia odblaskowa 2 typu) wykonane ze stali ocynkowanej, umieszczone po prawej stronie jezdni, na słupkach metalowych, o przekroju okrągłym w odległości min. 0,5m od krawędzi jezdni od najbliższego skrajnego punktu tarczy znaku i wysokości min. 2,0m mierząc od poziomu nawierzchni drogi do jego dolnej krawędzi. Znaki powinny być wykonane z grupy wielkości: średnie.
2. Bariery zaporowe U-20a, U-20b, U-20c oraz tablice prowadzące U-3d winny być odblaskowe, a ich odblaskowość nie mniejsza niż ustawianych znaków drogowych i odpowiadać zasadom przedstawianym na rysunkach w załączniku rozporządzenia wymienionego w p. I.
3. Urządzenia bezpieczeństwa ruchu użyte do zabezpieczenia i oznakowania miejsca robót w pasie drogowym oraz znaki powinny być dobrze widoczne zarówno w dzień jak i w nocy oraz winny być utrzymane w dobrym stanie. Konstrukcja stojaków użytych do znaków i urządzeń bezpieczeństwa ruchu powinny gwarantować ich stabilność.

6. Uwagi końcowe

- Organizacja ruchu winna zostać wdrożona w terenie zgodnie z niniejszym opracowaniem.
- Przed przystąpieniem do robót należy uzyskać zezwolenie na zajęcie pasa drogowego od Zarządcy drogi.
- Szczegółowe parametry dotyczące zachowania skrajni drogowej, montażu znaków oraz urządzeń brd, ich kolorystyki oraz sposobu wykonania winny być zachowane zgodnie z rozporządzeniem wymienionym w pkt. I.
- Planowany termin wdrożenia organizacji ruchu przewidziano na II kw. 2017 r. Przewidywany czas zajęcia pasa drogowego – 10 dni.
- Po zakończeniu robót zdemontować projektowane urządzenia zabezpieczające i zgłosić zakończenie robót do Zarządcy drogi.



LEGENDA:

	istniejące oznakowanie pionowe
	projektowane, tymczasowe oznakowanie pionowe
	projektowane, tymczasowe urządzenia bezpieczeństwa ruchu drogowego
	pracownik uprawniony do kierowania ruchem

ETAPÓW NIE NALEŻY ZE SOBĄ ŁĄCZYĆ.
SZCZELNIE WYGRÓDZIĆ MIEJSCE ROBÓT ZAPORAMI DROGOWYMI U-20a, U-20b, U-20c.
ZAWSZE NALEŻY UTRZYMAĆ CIĄGŁOŚĆ KOMUNIKACJI PIESZEJ I ROWEROWEJ.
ETAP 15 I 16 NALEŻY WYKONYWAĆ W GODZINACH NOCNYCH LUB W DNI WOLNE OD PRACY.

BIURO PROJEKTÓW:

FRIED-POL Paweł Fried
ul. Kłodnicka 2, 54-218 Wrocław
tel. 071 727 10 02, e-mail: biuro@friedpol.pl

INWESTOR:
GMINA WROCLAW REPREZENTOWANA PRZEZ ZDIUM
UL. DŁUGA 49, 53-633 WROCLAW

OBIEKT: PRZEBUDOWA ŚCIEŻKI ROWEROWEJ I CHODNIKA
WZDŁUŻ UL. ZMIGRODZKIEJ NA ODCINKU
OD UL. NA POLANCE DO UL. KASPROWICZA WE WROCLAWIU

ADRES WYKONANIA PRACY:
Wrocław, skrzyżowanie ul. Zmigrodzkiej z ul. Zawalną
Obsz. Kłeczów, dz. nr: 26 AM-1; Obsz. Karłowice, dz. nr: 63 AM-6
Obsz. Różanka, dz. nr: 1dr AM-13, 139dr AM-14

BRANŻA:	ORZ	STADIUM:	PW
ASYSTENT:	ZESPÓŁ PROJEKTOWY mgr inż. Radosław Baranek	UPRAWNIENIA:	PODPIS
ASYSTENT:	mgr inż. arch. Katarzyna Kusowska	cz. drogową	
PROJEKTANT:	mgr inż. Paweł Fried	416/01/DUW	cz. drogową
TYTUŁ RYSUNKU:	PROJEKT ORGANIZACJI RUCHU ZAMIENNEGO		
SKALA:	1:500	DATA:	10.2016
		NR RYSUNKU:	ORZ-01
		WYDANIE:	1



FRIED-POL Paweł Fried

ul. Kłodnicka 2; 54-218 Wrocław

tel. 071 727 10 02,

e-mail: biuro@friedpol.pl

NR OPRACOWANIA:

07/ZA/ORZ/16_2

EGZEMPLARZ NUMER:

**PROJEKT ORGANIZACJI RUCHU TYMCZASOWEGO DLA POTRZEB PRZEBUDOWY ULICY
ŻMIGRODZKIEJ NA ODCINKU OD MOSTU TRZEBNICKIEGO DO UL. J. KASPROWICZA WE
WROCŁAWIU WRAZ Z WYNIESIENIEM ORGANIZACJI RUCHU DOCELOWEGO
- CZĘŚĆ UZUPEŁNIAJĄCA: PROJEKT ORGANIZACJI RUCHU TYMCZASOWEGO DLA
ZABEZPIECZENIA ROBÓT NA POTRZEBY BUDOWY KANAŁÓW TECHNOLOGICZNYCH MKT W
RAMACH INWESTYCJI PRZEBUDOWY ŚCIEŻKI ROWEROWEJ I CHODNIKA WZDŁUŻ UL.
ŻMIGRODZKIEJ NA ODCINKU OD UL. NA POLANCE DO UL. KASPROWICZA WE WROCŁAWIU**

Adres inwestycji	Wrocław, skrzyżowanie ulicy Żmigrodzkiej z ulicą Zawalną dz. nr 139dr, AM-14 oraz dz. nr 1dr, AM-13, obręb 0061 Różanka dz. Nr 26, AM-1, obręb Kleczków
Inwestor	Gmina Wrocław reprezentowana przez ZDIUM ul. Długa 49 53-633 Wrocław

Projektant: mgr inż. Paweł Fried	Zakres opracowania: cz. drogowa	Specjalność i numer uprawnień budowlanych, nr DOIIB: Uprawnienia budowlane nr 416/01/DUW w specjalności konstrukcyjno-budowlanej, DOŚ/BO/0649/02	Data: 12.2016	Podpis:
--	---------------------------------------	---	------------------	---------

Oświadczenie o kompletności dokumentacji:

Niniejsze opracowanie jest kompletne i stanowi całość z punktu widzenia celu, któremu ma służyć. Opracowanie stanowi podstawę do uzyskania decyzji administracyjnych i do wykonania robót budowlano – montażowych.

GRUDZIEŃ 2016

OPIS TECHNICZNY DO PROJEKTU ORGANIZACJI RUCHU TYMCZASOWEGO DLA ZABEZPIECZENIA ROBÓT NA POTRZEBY BUDOWY KANAŁÓW TECHNOLOGICZNYCH MKT W RAMACH INWESTYCJI PRZEBUDOWY ŚCIEŻKI ROWEROWEJ I CHODNIKA WZDŁUŻ UL. ŻMIGRODZKIEJ NA ODCINKU OD UL. NA POLANCE DO UL. KASPROWICZA WE WROCŁAWIU

**Adres inwestycji: Wrocław, ul. Żmigrodzka od ul. Na Polance do ul. J. Kasprowicza.
dz. nr 134dr, AM-14 oraz 1dr AM-13 obręb 0061 Różanka**

1. Przedmiot inwestycji

niniejsze opracowanie stanowi opis do projektu budowy kanałów technologicznych MKT w związku z planowaną inwestycją pt.: przebudowa ulicy Żmigrodzkiej na odcinku od mostu Trzebnickiego do ul. J. Kasprowicza we Wrocławiu wraz z wyniesieniem organizacji ruchu docelowego.

Projekt przebudowy ulic w celu wytyczenia dróg rowerowych obejmuje wymianę nawierzchni drogi rowerowej chodnika wzdłuż ul. Żmigrodzkiej na odcinku od mostu Trzebnickiego do skrzyżowania z ul. J. Kasprowicza razem z korektą przebiegu przejazdu rowerowego przez ul. Kasprowicza oraz projektuje się drogę rowerową po wschodniej stronie ul. Żmigrodzkiej za skrzyżowaniem z ul. J. Kasprowicza na odc. 12 m. Jednocześnie na zjeździe z mostu Trzebnickiego projektuje się przebudowę istniejącego przejścia dla pieszych oraz przejazdu rowerowego. Na przejazdach przez skrzyżowanie z ul. Zawalną projektuje się wymianę nawierzchni oraz montaż sygnalizacji świetlnej dla pieszych i rowerzystów. Na nowej nawierzchni bitumicznej wykonane zostanie oznakowanie poziome wyznaczające przebieg przejść dla pieszych oraz przejazdu dla rowerzystów. Celem uniknięcia kolizji ruchu pieszego oraz rowerowego projektuje się oddzielenie ruchu ciągów pieszych od ciągów rowerowych.

W związku z powyższym konieczne jest ułożenie kanałów teletechnicznych.

2. Podstawa opracowania

- Zlecenie Inwestora;
- Ustawa z dnia 20 czerwca 1997 r. - Prawo o ruchu drogowym (Dz. U. Nr 98. poz. 602 z późniejszymi zmianami).
- Rozporządzenie Ministra Infrastruktury z dnia 23 września 2003 roku w sprawie szczegółowych warunków zarządzania ruchem na drogach oraz wykonywania nadzoru nad tym zarządzaniem (Dz. U. nr 177, poz. 1729 z 14.10.2003 r.).
- Rozporządzenie Ministrów Infrastruktury oraz Spraw Wewnętrznych i Administracji z dnia 31 lipca 2002 r. w sprawie znaków i sygnałów drogowych (Dz. U. Nr 170, poz. 1393 z 12 października 2002 r.).
- Rozporządzenie Ministra Infrastruktury z dnia 3 lipca 2003 roku w sprawie szczegółowych warunków technicznych dla znaków i sygnałów drogowych oraz urządzeń bezpieczeństwa ruchu drogowego i warunków ich umieszczania na drogach (Dz. U. nr 220, poz. 2181 z 23.12.2003 r.).
- Mapa zasadnicza w skali 1:500;
- Inwentaryzacja w terenie, listopad 2016.

3. Cel i zakres opracowania

3.1. Obszar oddziaływania

Obszar oddziaływania niniejszej inwestycji mieści się w granicach działek drogowych nr 134, AM-14 i 1, AM-13, obręb 0061 Różanka.

3.2. Opis stanu istniejącego

Ulica Żmigrodzka na odcinku leżącym na obszarze opracowania niniejszego projektu jest ulicą dwujezdniową dwupasmową o dużym natężeniu ruchu pojazdów kołowych. Przedmiotowe skrzyżowanie znajduje się w sąsiedztwie zajezdni autobusowej i tramwajowej przy ulicy Zawalnej.

Nawierzchnia zjazdu w ulicę Na Polance na obszarze objętym niniejszym opracowaniem wykonana jest z betonu asfaltowego. Przez przedmiotowy zjazd przebiega przejście dla pieszych oraz przejazd dla rowerzystów. Ruch pieszy i kołowy sterowany jest na tym skrzyżowaniu sygnalizacją świetlną.

Nawierzchnia zjazdu w ulicę Zawalną na obszarze objętym niniejszym opracowaniem wykonana jest z kostki brukowej. Przez przedmiotowy zjazd przebiega przejście dla pieszych oraz przejazd dla rowerzystów. Ruch pieszy i kołowy sterowany jest na tym skrzyżowaniu sygnalizacją świetlną.

Nawierzchnia zjazdu w ulicę J. Kasprowicza na obszarze objętym niniejszym opracowaniem wykonana jest z betonu asfaltowego. Przez przedmiotowy zjazd przebiega przejście dla pieszych oraz przejazd dla rowerzystów. Ruch pieszy i kołowy sterowany jest na tym skrzyżowaniu sygnalizacją świetlną.

3.3. Cel i zakres opracowania

Niniejszy projekt ma na celu przedstawienie zabezpieczenia wykonywanych robót budowlanych związanych z wybudowaniem Miejskich Kanałów Technologicznych. W ich zakresie projektuje się ułożenie dwuotworowej kanalizacji kablowej z rur o średnicy 110mm. Przewiduje się posadowienie studni kablowych typu SKR-1 oraz rozbudowę istniejących studni typu SK-1 do SKO-1. Rozbudowę projektuje się wykonać z zastosowaniem bloków betonowych. Wszystkie studnie wyposażać w pokrywy i ramy ciężkie, typu jezdne. Prace wykonywać w porozumieniu i pod nadzorem Zamawiającego zgodnie z wydanymi warunkami technicznymi.

przebudową ul. Żmigrodzkiej na odcinku od mostu Trzebnickiego do ul. J. Kasprowicza.

Zakres opracowania obejmuje:

- inwentaryzację istniejącego oznakowania;
- wprowadzenie oznakowania pionowego;

4. Organizacja ruchu zastępczego i oznakowanie

Jako zasadę należy przyjąć wygradzenia miejsca robót na chodnikach i zieleńcach:

- wzdłuż jezdni i w zieleńcach zaporami U-20a,
- na chodnikach i ciągach pieszych zaporami U-20c,
- kładki piesze U-28

Należy założyć, że w trakcie trwania któregośkolwiek etapu robót budowlanych należy w ramach placu budowy zapewnić ciąg komunikacji pieszej i rowerowej na szerokości min. 1,2 m.

Etapowanie robót

Zaprojektowano wykonanie robót w 8 podetapach. Należy założyć że część podetapów budowy sieci wykonywana będzie w trakcie zajęcia budowy nawierzchni trasy rowerowej lub chodników . Etap 6 należy wykonać w nocy lub w godzinach kiedy tramwaje nie kursują. Lokalizację oznakowania oraz urządzeń bezpieczeństwa ruchu wraz z pomiarami do miejsca robót przedstawiono na rys. 1.

5. Znaki i urządzenia zabezpieczające

Urządzenia i znaki zabezpieczające w obrębie jezdni powinny być wykonane z materiałów odblaskowych. W celu zabezpieczenia właściwej widoczności i trwałości oznakowania należy wykonać je w następującym standardzie:

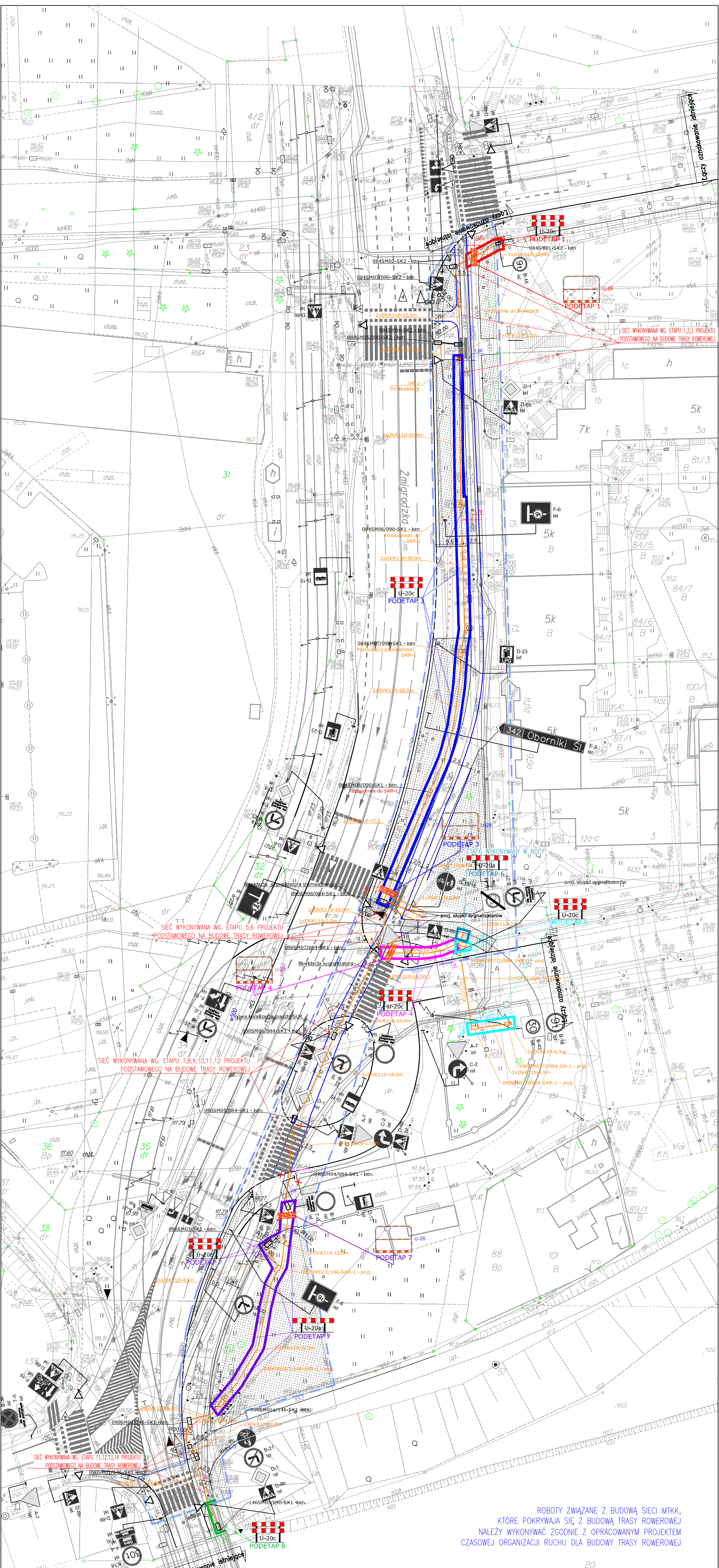
1. znaki drogowe pionowe tłoczone kryte folią odblaskową (folia odblaskowa 2 typu) wykonane ze stali ocynkowanej, umieszczone po prawej stronie jezdni, na słupkach metalowych, o przekroju okrągłym w odległości min. 0,5m od krawędzi jezdni od najbliższego skrajnego punktu tarczy znaku i wysokości min. 2,0m mierząc od poziomu nawierzchni drogi do jego dolnej krawędzi. Znaki powinny być wykonane z grupy wielkości: średnie.
2. Bariery zaporowe U-20a, U-20b, U-20c oraz tablice prowadzące U-3d winny być odblaskowe, a ich i odblaskowość nie mniejsza niż ustawianych znaków drogowych i odpowiadać zasadom przedstawianym na rysunkach w załączniku rozporządzenia wymienionego w p. I.
3. Urządzenia bezpieczeństwa ruchu użyte do zabezpieczenia i oznakowania miejsca robót w pasie drogowym oraz znaki powinny być dobrze widoczne zarówno w dzień jak i w nocy oraz winny być utrzymane w dobrym stanie. Konstrukcja stojaków użytych do znaków i urządzeń bezpieczeństwa ruchu powinny gwarantować ich stabilność.

6. Uwagi końcowe

- Organizacja ruchu winna zostać wdrożona w terenie zgodnie z niniejszym opracowaniem.
- Przed przystąpieniem do robót należy uzyskać zezwolenie na zajęcie pasa drogowego od Zarządcy drogi.
- Szczegółowe parametry dotyczące zachowania skrajni drogowej, montażu znaków oraz urządzeń brd, ich kolorystyki oraz sposobu wykonania winny być zachowane zgodnie z rozporządzeniem wymienionym w pkt. I.

Projekt organizacji ruchu tymczasowego dla zabezpieczenia robót na potrzeby budowy kanałów technologicznych MKT w ramach inwestycji przebudowy ścieżki rowerowej i chodnika wzdłuż ul. Żmigrodzkiej na odcinku od ul. Na Polance do ul. Kasprowicza we Wrocławiu

- Planowany termin wdrożenia organizacji ruchu przewidziano na I kw. 2017 r. Przewidywany czas zajęcia pasa drogowego – 20 dni.
- Po zakończeniu robót zdemontować projektowane urządzenia zabezpieczające i zgłosić zakończenie robót do Zarządcy drogi.



ROBOTY ZWIĄZANE Z BUDOWĄ SIECI MTK, KTÓRE POKRYWAJĄ SIĘ Z BUDOWĄ TRASY ROWEROWEJ NALEŻY WYKONYWAĆ ZGODNIE Z OPACZONYM PROJEKTEM CZASOWEJ ORGANIZACJI RUCHU DLA BUDOWY TRASY ROWEROWEJ

<p>LEGENDA:</p> <ul style="list-style-type: none"> istniejąca sztolowa studnia projektowane studnie kablowe istniejący rurociąg kablowy projektowane studnie kablowe projektowany rurociąg kablowy 		<p>LEGENDA:</p> <ul style="list-style-type: none"> istniejąca sztolowa studnia projektowane studnie kablowe istniejący rurociąg kablowy projektowane studnie kablowe projektowany rurociąg kablowy
<p>SKALA: 1:500</p> <p>DATA: 12.2016</p> <p>NR RYSUNKU: ORZ-02</p> <p>WYDANE: 1</p>	<p>BIURO PROJEKTOWE:</p> <p>FRIED-POL Paweł Fried</p> <p>ul. Kłodnicka 2, 54-218 Wrocław</p> <p>tel. 071 727 10 02, e-mail: biuro@friedpol.pl</p> <p>INNEKONTO:</p> <p>GMINA WROCLAW REPREZENTOWANA PRZEZ ZDJUM</p> <p>UL. DŁUGA 49, 53-633 WROCLAW</p>	
<p>PROJEKT ORGANIZACJI RUCHU ZAMIENNEGO</p> <p>TYTUŁ RYSUNKU: ORZ-02</p> <p>PROJEKTANT: mgr inż. Paweł Fried</p> <p>ASISTENT: mgr inż. arch. Katarzyna Kusowska</p> <p>BRANŻA: ORZ</p> <p>OPRACOWANIE: mgr inż. Radosław Baranek</p> <p>PROJEKTANT: mgr inż. arch. Katarzyna Kusowska</p> <p>OPRACOWANIE: mgr inż. Radosław Baranek</p> <p>TYTUŁ RYSUNKU: ORZ-02</p> <p>PROJEKTANT: mgr inż. Paweł Fried</p> <p>ASISTENT: mgr inż. arch. Katarzyna Kusowska</p> <p>BRANŻA: ORZ</p> <p>OPRACOWANIE: mgr inż. Radosław Baranek</p>		



FRIED-POL Paweł Fried
Ul. Kłodnicka 2
54 - 218 Wrocław

Wrocław, 22 grudnia 2016 r.

WIM-ERZ.7221.1611.2016.PM

Dotyczy: projektu organizacji ruchu **zastępczego** na czas przebudowy ścieżki rowerowej i chodnika wzdłuż ulicy Żmigrodzkiej na odcinku od ul. Na Polance do ul. Kasprowicza we Wrocławiu

Odpowiadając na Państwa pismo z dnia 27 października 2016 r. dotyczące wniosku o zatwierdzenie projektu organizacji ruchu **zastępczego** na czas przebudowy ścieżki rowerowej i chodnika wzdłuż ulicy Żmigrodzkiej na odcinku od ul. Na Polance do ul. Kasprowicza we Wrocławiu, Wydział Inżynierii Miejskiej Urzędu Miejskiego Wrocławia uprzejmie informuje, że zatwierdza skorygowany projekt z następującymi uwagami:

- 1) Dostępными środkami przekazu poinformować społeczeństwo, w tym również stosowną Radę Osiedla, w obszarze której prowadzone będą prace, o planowanych utrudnieniach w ruchu drogowym określając termin rozpoczęcia i zakończenia prac.
- 2) W etapach ograniczających szerokość jezdni należy zapewnić przejezdność dla pojazdu miarodajnego.
- 3) Na czas prowadzenia prac wyeliminować ruch rowerowy ze wschodniej części ulicy Żmigrodzkiej i przenieść go na część zachodnią. Na początku i końcu zakresu opracowania zaprojektować znaki B-9 oraz informację dla rowerzystów o sposobie przejazdu odcinkiem ulicy Żmigrodzkiej drugą stroną jezdni.
- 4) Ścieżkę rowerową i chodnik po zachodniej stronie ulicy oznakować jako wspólny ciąg pieszo-rowerowy.
- 5) Etap 7 i 8 należy wdrażać wyłącznie w dni wolne od pracy, np. od piątku od godz. 21:00 do poniedziałku do godz. 4:00.
- 6) W etapie 7 uzupełnić elementy brd do wygrozdzenia miejsca robót od strony przeciwnej do najazdu.
- 7) W etapie 10 utrzymać wyjazd z pętli o szerokości min. 4,75m.
- 8) W etapie 11 poszerzyć wyjazd z pętli do szerokości min. 4,0m.
- 9) Etapy 15 i 16 należy wdrażać wyłącznie w nocy pod nadzorem przeszkolonych do kierowania ruchem osób. W obu etapach sygnalizacja winna pracować w trybie żółte-pulsujące.
- 10) W etapie 15 nie wprowadzać czasowych ograniczeń struktury kierunku ruchu na skrzyżowaniu ulic: Na Polance - Trzebnickiej.

Niniejszego zatwierdzenia dokonano działając na podstawie art. 10 ust. 6 ustawy z dnia 20 czerwca 1997r., Prawo o ruchu drogowym (tekst jednolity Dz. U. Nr 58, poz. 515 z późn. zm.), w związku z § 3, ust.1, pkt 1 i 3 oraz § 8, ust. 2, pkt.1, lit. b, rozporządzenia Ministra Infrastruktury z dnia 23 września 2003 r., w sprawie szczegółowych warunków zarządzania ruchem na drogach oraz wykonywania nadzoru nad tym zarządzaniem (Dz. U. Nr 177, poz. 1729).

Na podstawie § 8 ust. 7 cytowanego rozporządzenia określám termin, w którym powinna zostać wprowadzona zatwierdzona organizacja ruchu do dnia 30 czerwca 2017 r.

Wydział Inżynierii Miejskiej
Dział Zarządzania Ruchem
ul. Gabrieli Zapolskiej 2/4; 50-032 Wrocław
tel. +48 717 77 71 12
fax +48 717 77 77 99, +48 717 77 75 79
wim@um.wroc.pl
www.wroclaw.pl

Równocześnie na podstawie § 12 ust.1 w/w rozporządzenia jednostka wprowadzająca zatwierdzoną organizację ruchu zobowiązana jest zawiadomić organ zarządzający ruchem, zarząd drogi oraz właściwego komendanta Policji o terminie jej wprowadzenia, co najmniej na 7 dni przed dniem wprowadzenia organizacji ruchu.

Niniejsze zatwierdzenie jest ważne wyłącznie z opieczetowanym egzemplarzem projektu.

z up. PREZYDENTA


Grzegorz Nosek
Kierownik Działu
Zarządzania Ruchem

Do wiadomości:

1. ZDIUM,
2. a/a.

Fried – Pol Paweł Fried
ul. Kłodnicka 2
52 - 218 Wrocław

Wrocław, 23 grudnia 2016 r.

WIM-ER.7221.800.2016.GN

Dotyczy: zatwierdzenia projektu uzupełniającego czasowej organizacji ruchu na czas budowy kanałów technologicznych MKT w ramach inwestycji na "Przebudowę ścieżki rowerowej i chodnika wzdłuż ul. Żmigrodzkiej na odcinku od ul. Na Polance i do ul. Kasprowicza we Wrocławiu.

Odpowiadając na Państwa wniosek z dnia 7 grudnia 2016 r. dotyczący prośby o zatwierdzenie projektu uzupełniającego czasowej organizacji ruchu na czas budowy kanałów technologicznych MKT w ramach inwestycji na "Przebudowę ścieżki rowerowej i chodnika wzdłuż ul. Żmigrodzkiej na odcinku od ul. Na Polance i do ul. Kasprowicza we Wrocławiu, Wydział Inżynierii Miejskiej Urzędu Miejskiego uprzejmie informuję, że **zatwierdza** przedłożony projekt, podtrzymując uwagi z zatwierdzenia nr WIM-ER.7221.1611.2016.PM z dnia 22.12.2016 r.

Niniejszego zatwierdzenia dokonano działając na podstawie art. 10 ust. 6 ustawy z dnia 20 czerwca 1997r., Prawo o ruchu drogowym (tekst jednolity Dz. U. Nr 58, poz. 515 z późn. zm.), w związku z § 3, ust.1, pkt 1 i 3 oraz § 8, ust. 2, pkt.1, lit. a, rozporządzenia Ministra Infrastruktury z dnia 23 września 2003r., w sprawie szczegółowych warunków zarządzania ruchem na drogach oraz wykonywania nadzoru nad tym zarządzaniem (Dz. U. Nr 177, poz. 1729).

Na podstawie § 8 ust. 7 cytowanego rozporządzenia określam termin, w którym powinna zostać wprowadzona zatwierdzona organizacja ruchu **do dnia 31 czerwca 2016 r.**

Na podstawie §12 ust. 1 w/w rozporządzenia jednostka wprowadzająca zatwierdzoną organizację ruchu zobowiązana jest zawiadomić organ zarządzający ruchem, zarząd drogi oraz właściwego komendanta Policji o terminie jej wprowadzenia, co najmniej na 7 dni przed dniem wprowadzenia organizacji ruchu.

Niniejsze zatwierdzenie jest ważne wyłącznie z opieczętowanym projektem organizacji ruchu zastępczego w załączeniu.

z up. PREZYDENTA


Gabriela Nosek
Kierownik Działu
Zarządzania Ruchem

Do wiadomości:

1. adresat,
2. Zarząd Dróg i Utrzymania Miasta, ul. Długa 49, 53-633 Wrocław,
3. aa.



Wrocław, dnia 2016-11.17

FRIED-POL Paweł Fried

ul. Kłodnicka 2
54-218 Wrocław

TRP.4110.10. M1061 .2015.ES

Dotyczy: wykonania dokumentacji projektowej przebudowy ścieżki rowerowej i chodnika wzdłuż ul. Żmigrodzkiej na odcinku od ul. Na Polance do ul. Kasprowicza we Wrocławiu.

W odpowiedzi na pismo znak: 3144/04/16 z dnia 15.04.2016r. w sprawie zaopiniowania projektu organizacji ruchu zastępczego dla przedmiotowego zadania Zarząd Dróg i Utrzymania Miasta informuje, że **opiniuje** skorygowaną dokumentację **pozytywnie** z uwagami:

1. prace w rejonie skrzyżowania z ul. Zawalną etapować tak, aby kierunek od ul. Żmigrodzkiej prowadzić przez jezdnię autobusową:
 - a. nie projektować ruchu wahadłowego w obszarze skrzyżowania,
 - b. ruch autobusów w obrębie pętli zorganizować czasowo jako jednokierunkowy (od ul. Zawalnej do ul. Żmigrodzkiej) – unieczynnić przystanek autobusowy w stronę ul. Zawalnej,
2. etapy 15 i 16 na skrzyżowaniu z ul. Na Polance można realizować jedynie w godzinach nocnych pod nadzorem ruchu przez przeszkolonych pracowników – programy sygnalizacji powinny być przełączone wówczas na sygnał żółty pulsujący
 - a. nie wprowadzać czasowych ograniczeń struktury kierunku ruchu na tym skrzyżowaniu,
3. zapewnić przejezdność dla pojazdu miarodajnego,
4. uzupełnić zastawy U-20b w etapie 8.

Z-ca Dyrektora ds. Technicznych

Grażyna Wojewódzka

Sprawę prowadzi:

Elżbieta Szepelak, tel. 71 37 60 006, e-mail: eszepelak@zdium.wroc.pl

Otrzymują:

1. Adresat
2. Aa, TRP.

Wrocław, dnia 2016-12-20

FRIED-POL Paweł Fried
ul. Kłodnicka 2
54-218 Wrocław

TRP.4110.10.117775. 123229 .2015.ES

Dotyczy: wykonania dokumentacji projektowej przebudowa ścieżki rowerowej i chodnika wzdłuż ul. Żmigrodzkiej na odcinku od ul. Na Polance do ul. Kasprowicza we Wrocławiu.

W odpowiedzi na Państwa pismo znak: 3372/10/16 z dnia 06.12.2016r. Zarząd Dróg i Utrzymania Miasta **opiniuje pozytywnie** projekt **uzupełniający** do projektu **organizacji ruchu zastępczego** obejmujący zabezpieczenie robót na potrzeby budowy kanałów technologicznych MKT dla zadania pn. „Przebudowa ścieżki rowerowej i chodnika wzdłuż ul. Żmigrodzkiej we Wrocławiu na odcinku od ul. Na Polance do ul. Kasprowicza”.

Jednocześnie informujemy, że podtrzymujemy uwagi wniesione na wcześniejszym etapie opiniowania zawarte w piśmie znak TRP.4110.10.111061.2015.ES z dnia 17.11.2016r.

Z upoważnienia Dyrektora
NACZELNIK WYDZIAŁU
Barbara Malarska

Sprawę prowadzi:

Elżbieta Szepelak, tel. 71/ 37 60 006, e-mail: eszepelak@zdium.wroc.pl

Otrzymują:

1. Adresat
2. TRP aa.



WOJEWODA DOLNOŚLĄSKI

Wrocław, dnia 28 grudnia 2001r.

ABGP.I.U-1.7131.7132-1657/01

D E C Y Z J A

Na podstawie art. 104 § 1 i 2 Kodeksu postępowania administracyjnego (tekst jednolity: Dz. U. z 2000 r. Nr 98, poz. 1071) i art. 12 ust. 3, art. 13 ust. 1 pkt 1 i 2, art. 14 ust. 1 pkt 2 ustawy z dnia 7 lipca 1994 r. - Prawo budowlane (tekst jednolity: Dz. U. z 2000 r. Nr 106, poz. 1126, z późn. zm.) oraz § 9 ust. 1 rozporządzenia Ministra Gospodarki Przestrzennej i Budownictwa z dnia 30 grudnia 1994 r. w sprawie samodzielnych funkcji technicznych w budownictwie (Dz. U. z 1995 r. Nr 8, poz. 38),

n a d a j ę

Panu **Pawłowi Wojciechowi Friedowi**
magistrowi inżynierowi budownictwa
urodzonemu dnia 14 kwietnia 1971 we Wrocławiu

UPRAWNIENIA BUDOWLANE numer ewidencyjny 416/01/DUW

**do projektowania i do kierowania robotami budowlanymi bez ograniczeń
w specjalności konstrukcyjno-budowlanej**

U Z A S A D N I E N I E

Komisja egzaminacyjna powołana przez Wojewodę Dolnośląskiego Zarządzeniem nr 46 z dnia 17 marca 1999 r. (Dz. Urz. Nr 6, poz. 209, z późn. zm.) stwierdziła że, Pan Paweł Wojciech Fried posiada wymagane prawem wykształcenie i praktykę zawodową konieczną do uzyskania uprawnień budowlanych w w/w specjalności i uzyskał pozytywny wynik egzaminu na uprawnienia budowlane. W związku z powyższym orzekam jak w sentencji.

Od niniejszej decyzji przysługuje odwołanie do Głównego Inspektora Nadzoru Budowlanego za pośrednictwem Wojewody Dolnośląskiego w terminie 14 dni od daty otrzymania decyzji.

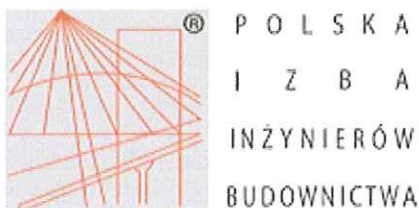
Otrzymują:

1. Pan Paweł Wojciech Fried
ul. Kromera 12/7
51-163 Wrocław
2. Główny Inspektor
Nadzoru Budowlanego
3. a/a



Z up. Wojewody Dolnośląskiego

Danuta Kizybińska
p.o. Dyrektor Wydziału
Architektury, Budownictwa
Gospodarki Przestrzennej



Zaświadczenie

o numerze weryfikacyjnym:

DOŚ-78U-6AC-A3H *

Pan Paweł Fried o numerze ewidencyjnym DOŚ/BO/0649/02
adres zamieszkania ul. Kromera 12/7, 51-163 Wrocław
jest członkiem Dolnośląskiej Okręgowej Izby Inżynierów Budownictwa i posiada wymagane
ubezpieczenie od odpowiedzialności cywilnej.

Niniejsze zaświadczenie jest ważne od 2016-01-01 do 2016-12-31.

Zaświadczenie zostało wygenerowane elektronicznie i opatrzone bezpiecznym podpisem elektronicznym
weryfikowanym przy pomocy ważnego kwalifikowanego certyfikatu w dniu 2015-12-08 roku przez:

Eugeniusz Hotała, Przewodniczący Rady Dolnośląskiej Okręgowej Izby Inżynierów Budownictwa.

(Zgodnie art. 5 ust 2 ustawy z dnia 18 września 2001 r. o podpisie elektronicznym (Dz. U. 2001 Nr 130 poz. 1450) dane w postaci elektronicznej opatrzone bezpiecznym podpisem elektronicznym weryfikowanym przy pomocy ważnego kwalifikowanego certyfikatu są równoważne pod względem skutków prawnych dokumentom opatrzonym podpisami własnoręcznymi.)

* Weryfikację poprawności danych w niniejszym zaświadczeniu można sprawdzić za pomocą numeru weryfikacyjnego zaświadczenia na stronie Polskiej Izby Inżynierów Budownictwa www.piib.org.pl lub kontaktując się z biurem właściwej Okręgowej Izby Inżynierów Budownictwa.