

**Gmina Wrocław**

Plac Nowy Targ 1-8, 50-141 Wrocław

Remont nawierzchni ciągu pieszo rowerowego na odc. od skweru Ludzi ze Znakie P w stronę ul. Pasterskiej – 132 WBO 2019

<b>INWESTOR</b>		<b>Gmina Wrocław</b> Plac Nowy Targ 1-8, 50-141 Wrocław
<b>PRZEDSTAWICIEL INWESTORA</b>		<b>Zarząd Dróg i Utrzymania Miasta we Wrocławiu</b> ul. Długa 49 53 – 633 Wrocław
<b>NAZWA OPRACOWANIA</b>	Remont nawierzchni ciągu pieszo rowerowego na odc. od skweru Ludzi ze Znakie P w stronę ul. Pasterskiej – 132 WBO 2019 Kategoria obiektu XXV, XXVI	
<b>ADRES I NR DZIAŁEK</b>	<b>Wrocław, skwer Ludzi ze Znakie P</b> Obręb Plac Grunwaldzki; Arkusze Mapy AM-2; działka nr 7/2	
<b>JEDNOSTKA PROJEKTOWA</b>		<b>KBH Inwestycje sp. z o.o. sp. k</b> ul. Sosnowa 21, Mokronos Dolny, 55-080 Kąty Wrocławskie
<b>BRANŻA</b>	<b>STADIUM DOKUMENTACJI</b>	<b>UMOWA</b>
<b>DROGI</b>	Projekt wykonawczy	TXU/TRP/087/074/2020

<b>NR OPRACOWANIA</b>	<b>NAZWA OPRACOWANIA</b>
<b>2</b>	<b>REMONT CIĄGU PIESZO ROWEROWEGO</b>

Zespół projektowy	Imię i Nazwisko	Specjalność nr uprawnień	Podpis	Data
Główny Projektant	mgr inż. Stanisław Seidel	Drogowa 85/74/WZDP		02.2021
Asystent	Mgr inż. Mateusz Rdzanek			02.2021

**MOKRONOS DOLNY LUTY 2021****KBH Inwestycje sp. z o.o. sp.k.**Mokronos Dolny ul. Sosnowa 21 55-080 Kąty Wrocławskie [biuro@kbhi.wroclaw.pl](mailto:biuro@kbhi.wroclaw.pl) +48 502 74 64 78Sąd Rejonowy dla Wrocławia-Fabrycznej we Wrocławiu,  
IX Wydział Gospodarczy Krajowego Rejestru Sądowego

KRS: 0000565870

NIP: 896 15 43 898

Kapitał zakładowy 5 000 PLN opłacony w całości

**Gmina Wrocław**

Plac Nowy Targ 1-8 , 50-141 Wrocław

Remont nawierzchni ciągu pieszo rowerowego na odc. od skweru Ludzi ze Znakie P w stronę ul. Pasterskiej – 132 WBO 2019

**ZAWARTOŚĆ PROJEKTU**

<b>A OPIS TECHNICZNY</b>			
1	Podstawa opracowania		3
2	Zakres opracowania		3
3	Opis stanu istniejącego		3
3.1	Istniejące uzbrojenie		3
	3.1.1.	Kanalizacja teletechniczna	3
	3.1.2.	Kable energetyczne	3
	3.1.3.	Sieć wodociągowa	3
	3.1.4.	Sieć gazowa	3
	3.1.5.	Kanalizacja	4
4	Warunki gruntowo-wodne		4
5	Rozwiązania projektowe		4
5.1.	Drogi		4
	5.1.1.	Parametry techniczne	4
	5.1.2.	Zestawienie projektowanych nawierzchni	4
	5.1.3.	Rozwiązania projektowe	5
	5.1.4.	Profil podłużny	5
	5.1.5.	Obramowania	6
	5.1.6.	Rozbiórki	6
6	Uwagi ogólne		6
1	ZDIUM – uzgodnienie	TRP.4110.1.11312.15874.2020.AW	
2	WIM- uzgodnienie	WIM-EM.7211.33.2020.RW	
<b>B SPIS RYSUNKÓW</b>			
1	Plan orientacyjny	1:5000	Rys. 1
2	Plan sytuacyjny	1:500	Rys. 2
3	Plansza zbiorcza uzbrojenia	1:500	Rys. 3
4	Przekroje konstrukcyjne A-A;B-B;C-C;	1:50	Rys. 4
5	Przekroje konstrukcyjne D-D; E-E	1:50	Rys. 5
6	Profil podłużny	1:100/500	Rys. 6

**KBH Inwestycje sp. z o.o. sp.k.**

Mokronos Dolny ul. Sosnowa 21

55-080 Kąty Wrocławskie

[biuro@kbhi.wroclaw.pl](mailto:biuro@kbhi.wroclaw.pl)

+48 502 74 64 78

Sąd Rejonowy dla Wrocławia-Fabrycznej we Wrocławiu,  
IX Wydział Gospodarczy Krajowego Rejestru Sądowego

KRS: 0000565870

NIP:896 15 43 898

Kapitał zakładowy 5 000 PLN opłacony w całości



## OPIS TECHNICZNY

do projektu wykonawczego branży drogowej „Remontu nawierzchni ciągu pieszo rowerowego na odc. od skweru Ludzi ze Znakie P w stronę ul. Pasterskiej – 132 WBO 2019”

### 1. PODSTAWA OPRACOWANIA

- Umowa TXU/TRP/087/074/2020 z dnia 27.05.2020 r. na realizację prac projektowych;
- Mapa zasadnicza w skali 1:500;
- Opis Przedmiotu Zamówienia ;
- Uzupełniające pomiary geodezyjne wykonane w czerwiec 2020 r.;
- Badania geotechniczne wykonane w maju 2020 r.
- Uzgodnienia międzybranżowe oraz uzgodnienia z Inwestorem poczynione na Radach Technicznych ;
- Ogólne wytyczne ZDIUM do projektowania i wykonania robót;
- Rozporządzenie Ministra Rozwoju z dnia 11 września 2020 r. w sprawie szczegółowego zakresu i formy projektu budowlanego Dz.U. 2020 r. Poz. 1609
- Rozporządzenie Ministra Infrastruktury z dnia 2 września 2004 r. w sprawie szczegółowego zakresu i formy dokumentacji projektowej, specyfikacji technicznych wykonania i odbioru robót budowlanych oraz programu funkcjonalno-użytkowego Dz.U. 2013 poz. 1129,;
- Ustawa z dnia 7 lipca 1994 r. Prawo budowlane Dz. U. z 2020 r. poz. 1333
- Rozporządzenie Ministra Infrastruktury z dnia 1 sierpnia 2019 r. zmieniające rozporządzenie w sprawie warunków technicznych, jakim powinny odpowiadać drogi publiczne i ich usytuowanie (Dz.U. 2019 poz. 1643)

### 2. ZAKRES OPRACOWANIA

Opracowanie obejmuje projekt wykonawczy remontu ciągu pieszo rowerowego w zakresie:

- Wykonania nawierzchni ciągu pieszo-rowerowego z kostki betonowej gr. 8 cm ;
- Wykonania nawierzchni ciągu pieszo-rowerowego z kostki betonowej ekologicznej gr. 8 cm ;
- Obramowania nawierzchni ciągu pieszo-rowerowego z obrzeży betonowych 8x30 na ławie z betonu C12/15;
- Obramowania miejsc postojowych z krawężnika betonowego 15x30 na ławie z betonu C12/15;
- Wykonania miejsc postojowych z kostki kamiennej starożytecznej z rozbiórki;
- Wykonania dojeżdż do furtek z kruszywa łamanego stabilizowanego mechanicznie ;
- Elementów małej architektury;

### 3. OPIS STANU ISTNIEJĄCEGO

Przedmiot inwestycji zlokalizowany jest w północno-wschodniej części Wrocławia w dzielnicy Śródmieście na osiedlu Ołbin pomiędzy skwerem Ludzi ze Znakie P a ul. Pasterską.

Istniejący ciąg pieszo jezdny zlokalizowany jest na terenach należących do Gminy Wrocław . Po obu stronach ciągu pieszego zlokalizowane są ogródki działkowe ROD „Lepsze Jutro” i ROD „Westerplatte”. Nawierzchnia ciągu jest w złym stanie technicznym. Częściowo stanowi ją bruk kamienny i kruszywo na pozostałych fragmentach utwardzenie gruzem ceglano-betonowego. Wzdłuż ciągu pieszo-rowerowego znajdują się indywidualne wejścia na teren ogródków działkowych. Ogródki ogrodzone są płotem wys. 2,0 m z siatki na słupkach stalowych.

Obszar inwestycji objęty jest miejscowym planem zagospodarowania przestrzennego UCHWAŁA NR LI/3167/06 RADY MIEJSKIEJ WROCŁAWIA z dnia 18 maja 2006 r. w sprawie uchwalenia miejscowego planu zagospodarowania przestrzennego w rejonie obszaru rozwoju Śródmieście we Wrocławiu.

W miejscowym planie zagospodarowania przestrzennego teren inwestycji przeznaczony jest pod zieleń parkową Z2P; 5ZP zgodnie z którym należy zieleń zagospodarować w formie zespołu roślinności wysokiej i niskiej oraz elementów małej architektury. Dopuszcza się wytyczenia pieszych ciągów spacerowych.

Na całym obszarze objętym planem obowiązuje strefa ochrony konserwatorskiej dotycząca zabytków archeologicznych. W strefie tej prace ziemne muszą być opiniowane przez właściwe służby ochrony zabytków.

#### 3.1. ISTNIEJĄCE UZBROJENIE.

##### 3.1.1. Kanalizacja teletechniczna

Nie występuje

##### 3.1.2. Kable energetyczne

Z uwagi na sąsiedztwo stacji transformatorowej w rejonie inwestycji zlokalizowana jest napowietrzna linia energetyczna oraz linie 2eS ,eNA , eN

##### 3.1.3. Sieć wodociągowa

Na terenie inwestycji nie występuje sieć wodociągowa.

##### 3.1.4. Sieć gazowa

Na terenie inwestycji nie występuje sieć gazowa.





## Gmina Wrocław

Plac Nowy Targ 1-8, 50-141 Wrocław

Remont nawierzchni ciągu pieszo rowerowego na odc. od skweru Ludzi ze Znakie P w stronę ul. Pasterskiej – 132 WBO 2019

### 3.1.5. Kanalizacja

Na terenie inwestycji nie występuje sieć kanalizacji.

## 4. WARUNKI GRUNTOWO – WODNE

- 1) Podłoże gruntowe rozpoznano punktowo wykonując 3 odwierty geotechniczne do głębokości 3,0 m p.p.t. Przy odwiercie nr 3 wykonano sondowanie dynamiczne sondą SD-10 w celu określenia zagęszczenia gruntów.
  - 2) Powierzchniową warstwę podłoża w wykonanych otworach geotechnicznych stanowi nasyp niekontrolowany występujący do głębokości 0,6 - 2,5 m p.p.t. Występujący w podłożu nasyp niekontrolowany jest nieprzydatny dla celów budowlanych, jednak po wykonaniu wzmocnienia istnieje możliwość wykorzystania go pod budowę drogi.
  - 3) Pod nasypem występują czwartorzędowe grunty pochodzenia rzeczno-gliniastego w postaci piasków drobnych zaglinionych i piasków średnich oraz lokalnie rzeczno-zastoiskowego w postaci glin i piasków gliniastych.
  - 4) Rzeczn-zastoiskowe grunty spoiste pakietu warstw geotechnicznych C w postaci glin i piasków gliniastych, w stanie twaroplastycznym i półzartym są gruntami nośnymi.
  - 5) Piaski drobne i średnie warstw geotechnicznych IIIb, IIIa i II w stanie średnio zagęszczonym są gruntami nośnymi.
  - 6) Ostateczną decyzję o przydatności gruntów do posadowienia drogi podejmie projektant po przeanalizowaniu warunków gruntowych przedstawionych w niniejszym opracowaniu.
  - 7) Piaski pakietów warstw II i III zaklasyfikowano do grupy nośności G1 przy dobrych, przeciętnych i złych warunkach wodnych. Piaski gliniaste i gliny pakietu warstw geotechnicznych C zaklasyfikowano do grupy nośności G3, przy dobrych warunkach wodnych, a w przypadku pogorszenia warunków wodnych do przeciętnych lub złych grunty te będą klasyfikować się w grupie nośności G4.
  - 8) Występujące w podłożu grunty niespoiste pakietów warstw II i III zaliczono do kategorii urabialności 3 - łatwo urabialne, a pakietu warstw C do kategorii urabialności 4 - średnio urabialne zgodnie z normą PN-B-06050:1999.
  - 9) Podczas wykonywania badań w dniu 5 maja 2020 r. nie zaobserwowano występowania zwierciadła wody gruntowej do głębokości rozpoznania (3,0 m p.p.t.).
  - 10) Przy założeniu płytkiego posadowienia drogi warunki gruntowe występujące w podłożu można zaklasyfikować do prostych w rejonie otworów nr 1 i 2, a z uwagi na występowanie w rejonie nr 3 nasypów niekontrolowanych o dużej miąższości (2,5 m) warunki gruntowe można zaklasyfikować do złożonych. W związku z występowaniem w rejonie otworów nr 1 i 2 warunków prostych i z uwagi na charakter konstrukcji projektowanej drogi obiekt zaklasyfikowano do I kategorii geotechnicznej, a w rejonie otworu nr 3 z uwagi na występowanie w podłożu warunków złożonych obiekt zaklasyfikowano do II kategorii geotechnicznej. geotechnicznej (na podstawie - Dz. U. z 2012 r. z dnia 25.04.2012 r., poz. 463, §4, ust. 2, pkt 3 oraz ust. 3, pkt 3).
- Ostateczną decyzję odnośnie kategorii geotechnicznej powinien podjąć projektant/konstruktor obiektu na podstawie wyników przeprowadzonych badań geologicznych.
- 11) Głębokość strefy przemarzania gruntu wynosi 0,8 m.
  - 12) Należy mieć na uwadze, że po wykonaniu wykopu budowlanego zagęszczenie piasków w dnie wykopu może się obniżyć i być niższe niż to stwierdzone w niniejszej dokumentacji z powodu odprężenia gruntu po wykonaniu wykopu - zdjęciu nadkładu.
  - 13) Rozpoznanie geologiczne wykonano punktowo i można się spodziewać, że warunki gruntowo-wodne w miejscach nie objętych rozpoznaniem geologicznym mogą się lokalnie różnić od opisanych w niniejszej dokumentacji.

## 5. ROZWIĄZANIA PROJEKTOWE

### 5.1. DROGI

#### 5.1.1. Parametry techniczne.

Tabela.1 Parametry charakterystyczne

1	Długość prjektowanego ciągu	293,0 mb
2	Szerokość	3,0 m
3	Pochylenie poprzeczne na chodniku	0,23%-3,3 %
4	Pochylenie poprzeczne na miejscach postojowych	1,1 %
5	Pochylenie podłużne	0,23% -2,22 %

#### 5.1.2. Zestawienie projektowanych nawierzchni.

- Nawierzchnia z kostki betonowej 20x20x8 szarej 473,20 m<sup>2</sup>
- Nawierzchnia miejsc postojowych z kostki kamiennej 43,50 m<sup>2</sup>
- Nawierzchnia z kostki ekologicznej 439,00 m<sup>2</sup>
- Nawierzchnia z kostki kamiennej pod ławkami 40,50 m<sup>2</sup>
- Nawierzchnia z kruszywa na dościach do furtek 181,40 m<sup>2</sup>
- Nawierzchnia scieku z kostki kamiennej 8,80 m<sup>2</sup>



### KBH Inwestycje sp. z o.o. sp.k.

Mokronos Dolny ul. Sosnowa 21

55-080 Kąty Wrocławskie

[biuro@kbhi.wroclaw.pl](mailto:biuro@kbhi.wroclaw.pl)

+48 502 74 64 78

Sąd Rejonowy dla Wrocławia-Fabrycznej we Wrocławiu,  
IX Wydział Gospodarczy Krajowego Rejestru Sądowego

KRS: 0000565870

NIP: 896 15 43 898

Kapitał zakładowy 5 000 PLN opłacony w całości

**Gmina Wrocław**

Plac Nowy Targ 1-8, 50-141 Wrocław

**Remont nawierzchni ciągu pieszo-rowerowego na odc. od skweru Ludzi ze Znakie P w stronę ul. Pasterskiej – 132 WBO 2019**

• Zielen

861,00 m<sup>2</sup>**5.1.3. Rozwiązania projektowe .**

Przyjęto następujące rozwiązania konstrukcyjne :

Nawierzchnia ciągu pieszo-rowerowego na szer. 1,4 m			
warstwa ścieralna	Kostka betonowa 20x20 szara	8 cm	
	Podsyпка cementowo – piaskowa 1:4	4 cm	
podbudowa zasadnicza	Mieszanka niezwiązana z kruszywem C <sub>90/3</sub> -0/31,5mm	20 cm	
warstwa wzmacniająca	Mieszanka związana spoiwem hydraulicznym C <sub>1,5/2,0</sub> <4,0MPa	25 cm	
Nawierzchnia ciągu pieszo-rowerowego na szer. 1,6 m			
warstwa ścieralna	Kostka ekologiczna betonowa 20x20 szara	8 cm	
	Podsyпка z miątu kamiennego	4 cm	
podbudowa zasadnicza	Mieszanka niezwiązana z kruszywem C <sub>90/3</sub> -0/31,5mm	20 cm	
warstwa odsączająca	Grunt niewysadzinowy CBR >20%	25 cm	
Nawierzchnia miejsc postojowych			
warstwa ścieralna	Kostka kamienna staroużyteczna z rozbiórki	20 cm	
	Podsyпка cementowo – piaskowa 1:4	4 cm	
podbudowa zasadnicza	Mieszanka niezwiązana z kruszywem C <sub>90/3</sub> -0/31,5mm	20 cm	
warstwa wzmacniająca	Mieszanka związana spoiwem hydraulicznym C <sub>1,5/2,0</sub> <4,0MPa	25 cm	
Nawierzchnia pod ławkami			
warstwa ścieralna	Kostka kamienna staroużyteczna z rozbiórki	20 cm	
	Podsyпка z miątu kamiennego	4 cm	
podbudowa zasadnicza	Mieszanka niezwiązana z kruszywem C <sub>90/3</sub> -0/31,5mm	15 cm	
warstwa odsączająca	Grunt niewysadzinowy CBR >20%	10 cm	
Dojścia do furtek			
warstwa górna	Mieszanka niezwiązana z kruszywem C <sub>90/3</sub> -0/31,5mm	15 cm	
warstwa odsączająca	Grunt niewysadzinowy CBR >20%	20 cm	

Wszystkie prace ziemne w rejonie budowy należy wykonywać zgodnie z polską normą PN—S—02205:1998. W korycie na odcinkach odbudowy konstrukcji jezdni należy doprowadzać podłoże do klasy G1, przy zachowaniu następujących parametrów:  $I_s \geq 1,0$  i  $E_2 > 100$  MPa. Wskaźnik odkształcenia ( $E_2/E_1$ ) nie powinien być większy niż  $I_0 < 2,2$ .

Warstwa wzmacniająca z mieszanki związanej spoiwem drogowym  $C_{1,5/2,0} \leq 4$  MPa powinna spełniać wymóg wytrzymałości na ściskanie  $R_{28} = 1,5-2,5$  MPa zgodnie z PN-EN 13286-41. Wskaźnik zagęszczenia nie powinien być mniejszy niż 100% maksymalnego zagęszczenia wg. PN-S-96012 „Drogi samochodowe. Podbudowa i ulepszone podłoże z gruntu stabilizowanego cementem”

Parametry dla podbudowy jezdni kruszywa łamanego 0/31,5 mm stabilizowanego mechanicznie

Podbudowa z kruszywa o wskaźniku Wnoś nie mniejszym niż, %	Wymagane cechy podbudowy				
	Wskaźnik zagęszczenia $I_s$ nie mniejszy niż	Maksymalne ugięcie sprężyste pod kołem, mm		Minimalny moduł odkształcenia mierzony płytą o średnicy 30 cm, MPa	
		40 kN	50 kN	od pierwszego obciążenia E1	od drugiego obciążenia E2
60	1,0	1,40	1,60	60	120
80	1,0	1,25	1,40	80	140

Dopuszcza się za zgodą Inspektora Nadzoru przy badaniu wartości modułu odkształcenia podbudowy zastosowanie badania lekką płytą dynamiczną w korelacji z VSS. Zagęszczenie każdej warstwy powinno odbywać się aż do osiągnięcia wymaganego wskaźnika zagęszczenia  $I_s = 1,0$ . Zagęszczenie podbudowy należy sprawdzać według PN-EN 13286-2:2010. W przypadku, gdy przeprowadzenie badania jest niemożliwe ze względu na gruboziarniste kruszywo, kontrolę zagęszczenia należy oprzeć na metodzie obciążeń płytowych, wg PN-S- 06102:1997. Zagęszczenie podbudowy stabilizowanej mechanicznie należy uznać za prawidłowe, gdy stosunek wtórnego modułu  $E_2$  do pierwotnego modułu odkształcenia  $E_1$  jest nie większy od 2,2 dla każdej warstwy konstrukcyjnej podbudowy.

**5.1.4. Spadki podłużne i poprzeczne**

Profil podłużny i poprzeczny ciągu pieszo-rowerowego został dostosowany wysokościowo do terenów przyległych i ukształtowany w sposób zapewniający spływ wody na tereny zielone. Minimalne pochylenie podłużne wynosi 0,23%

**KBH Inwestycje sp. z o.o. sp.k.**

Mokronos Dolny ul. Sosnowa 21

55-080 Kąty Wrocławskie

[biuro@kbhi.wroclaw.pl](mailto:biuro@kbhi.wroclaw.pl)

+48 502 74 64 78

Sąd Rejonowy dla Wrocławia-Fabrycznej we Wrocławiu,  
IX Wydział Gospodarczy Krajowego Rejestru Sądowego

KRS: 0000565870

NIP: 896 15 43 898

Kapitał zakładowy 5 000 PLN opłacony w całości



## Gmina Wrocław

Plac Nowy Targ 1-8 , 50-141 Wrocław

Remont nawierzchni ciągu pieszo-rowerowego na odc. od skweru Ludzi ze Znakie P w stronę ul. Pasterskiej – 132 WBO 2019

max. 2,22 %. Spadki poprzeczne na parkingu 1,1 % ; na ciągu pieszo-rowerowym 2,2%- 3,3 %.

### 5.1.5. Obramowania

Obramowanie ciągu pieszo-rowerowego stanowią obrzeża betonowe 8x30 ułożone na ławie z betonu C12/15 z oporem. Z uwagi na konieczność zapewnienia spływu wód na tereny zielone projektuje się obrzeża zatopione. Obrzeża należy ustawiać bezpośrednio na świeżo wykonanej ławie betonowej. Spoiny obrzeży nie powinny przekraczać 7 mm. Nie wypełniać spoin zaprawą cementową.

Miejsca postojowe ograniczone zostaną krawężnikiem betonowym 15x30 na ławie z betonu C12/15 z oporem a od ciągu pieszo-rowerowego 2 rzędowym ściekiem z kostki kamiennej 18x20.

Światło krawężnika wystającego wynosić będzie 12 cm. Krawężniki należy ustawiać bezpośrednio na świeżej mieszance betonowej uformowanej ławy . Spoiny krawężników nie powinny przekraczać 10 mm. Nie należy wypełniać spoin zaprawą cementową.

Na wjeździe zaprojektowano betonowy krawężnik najazdowy 15x22 cm ustawiony na ławie betonowej.

Długości obramowań:

Krawężniki betonowe 15x30 cm-51,5 mb

Krawężnik najazdowy 15x22 cm- 5,0 mb

Obrzeża betonowe 8x30 cm - 826,00 mb

Ściek z kostki kamiennej z rozbiórki 2 rzędy- 22,00 m

Murek z kostki kamiennej z rozbiórki – 24,0 mb

### 5.1.6. Rozbiórki

W związku z realizacją przedmiotowych robót rozbiórkom podlegają będą elementy drogowe umieszczone w poniższej tabeli .

Rozbiórki

LP.	RODZAJ MATERIAŁU	J.M.	ILOŚĆ	UWAGI
1	Kostka kamienna	m <sup>2</sup>	233,50	84,0 m <sup>2</sup> do wbudowania ; 149,5 m <sup>2</sup> w łasność Zamawiającego
2	Płytki betonowe 50x50x7	m <sup>2</sup>	6,50	100% odpad

Odpady stanowią własność Wykonawcy i po wykonaniu rozbiórek należy je niezwłocznie przewieźć na składowisko i zagospodarować zgodnie z ustawą o odpadach. Wyjątek stanowią materiały kamienne które stanowią własność Zamawiającego. Część kostki kamiennej z rozbiórki zostanie przeznaczona do ponownego wbudowania na miejscach postojowych pozostałą kostkę z rozbiórki po oczyszczeniu należy przewieźć na magazyn depozytowy ZDIUM.

## 6. UWAGI OGÓLNE

1. Przed przystąpieniem do robót ziemnych należy zawiadomić właścicieli istniejących sieci o fakcie rozpoczęcia robót. W terenie natomiast wyznaczyć istniejące uzbrojenie i zabezpieczyć je przed uszkodzeniem.
2. Teren prowadzonych prac należy oznakować zgodnie z zatwierdzonym projektem organizacji ruchu zastępczego.
3. Wszystkie prace należy wykonywać zgodnie z zasadami BHP.
4. Umożliwia się zmiany w projekcie wchodzące w zakres art. 36a, ust. 5 Prawa budowlanego o ile nie spowodują one naruszenia obowiązujących przepisów i zasad wiedzy technicznej.



### KBH Inwestycje sp. z o.o. sp.k.

Mokronos Dolny ul. Sosnowa 21 55-080 Kąty Wrocławskie [biuro@kbhi.wroclaw.pl](mailto:biuro@kbhi.wroclaw.pl) +48 502 74 64 78

Sąd Rejonowy dla Wrocławia-Fabrycznej we Wrocławiu,  
IX Wydział Gospodarczy Krajowego Rejestru Sądowego

KRS: 0000565870

NIP: 896 15 43 898

Kapitał zakładowy 5 000 PLN opłacony w całości

Wrocław, dnia 2021-02-22

**KBH Inwestycje sp. z o.o sp.k.**

ul. Sosnowa 21, Mokronos Dolny

55-080 Kąty Wrocławskie

**TRP.4110.1.11312. 15844 .2020.AW**

Dotyczy: Remont nawierzchni ciągu pieszo- rowerowego na odcinku od skweru Ludzi ze Znakiem P w stronę ul. Pasterskiej – Projekt nr 132 WBO 2019.

W odpowiedzi na pismo l.dz. 20/087/074/2020 z dnia 08.02.2021 r. Zarząd Dróg i Utrzymania Miasta we Wrocławiu **uzgadnia** przedmiotowe projekty:

1. Projekt budowlany – PZT **z uwagą**, iż należy zwymiarować odległość między projektowanym ciągiem pieszo -rowerowym, a siecią elektroenergetyczną

2. Projekt wykonawczy branży drogowej **bez uwag.**

Z upoważnienia Dyrektora  
NACZELNIK WYDZIAŁU  
*Barbara Malarška*

Sprawę prowadzi: Anna Wawrzyniak tel. 71 376 00 15, anna.wawrzyniak@zdium.wroc.pl

W załączeniu:

1. PZT (zwrot) – 1 egz.
2. PW branży drogowej (zwrot) – 1 egz.

Otrzymują:

1. Adresat
2. aa



**Konsulting Budowlany  
Halicka Inwestycje sp. z o.o. sp.k.  
ul. Sosnowa 21 Mokronos Dolny  
55-080 Kąty Wrocławskie**

Wrocław, dn. 18 listopada 2020 r.

WIM-EM.7211.33.2020.RW

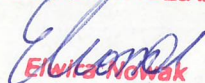
Dotyczy: projektu budowlanego branży drogowej PZT dla zadania nr 132 w ramach Wrocławskiego Budżetu Obywatelskiego 2019 pn. „Remont nawierzchni ciągu pieszo-rowerowego na odcinku od skweru Ludzi Ze Znakiem P w stronę ul. Pasterskiej we Wrocławiu” (działka drogowa nr 7/2 AM-2 obręb Plac Grunwaldzki).

W odpowiedzi na Państwa pismo nr 04/087/074/2020 z dnia 15 października 2020 r. dotyczące wniosku o zaopiniowanie projektu budowlanego branży drogowej PZT dla zadania nr 132 w ramach Wrocławskiego Budżetu Obywatelskiego 2019 pn. „Remont nawierzchni ciągu pieszo-rowerowego na odcinku od skweru Ludzi Ze Znakiem P w stronę ul. Pasterskiej we Wrocławiu”, Wydział Inżynierii Miejskiej Urzędu Miejskiego Wrocławia **opiniuje pozytywnie** przedłożone opracowanie z następującymi uwagami:

- Nawierzchnię wykonać z mieszanki bitumicznej na całej długości remontowanego odcinka ciągu pieszo-rowerowego zlokalizowanego na działce drogowej nr 7/2 AM-2 obręb Plac Grunwaldzki.

Opinię do projektu wydano działając na podstawie art. 10 ust. 6 ustawy z dnia 20 czerwca 1997 r. *Prawo o ruchu drogowym* (tekst jednolity Dz.U.2018.1990 z dnia 17.10.2018 r. z późn. zm.), w związku z § 3, ust. 1, pkt 6 *Rozporządzenia Ministra Infrastruktury z dnia 23 września 2003 r. w sprawie szczegółowych warunków zarządzania ruchem na drogach oraz wykonywania nadzoru nad tym zarządzaniem* (tekst jednolity Dz.U.2017.784 z dnia 14.04.2017r.).




DYREKTOR WYDZIAŁU

  
Ewelina Nowak

Otrzymują:

1. Adresat
2. ZDIUM 53-633 Wrocław ul. Długa 49
3. WIM-EM.RW aa



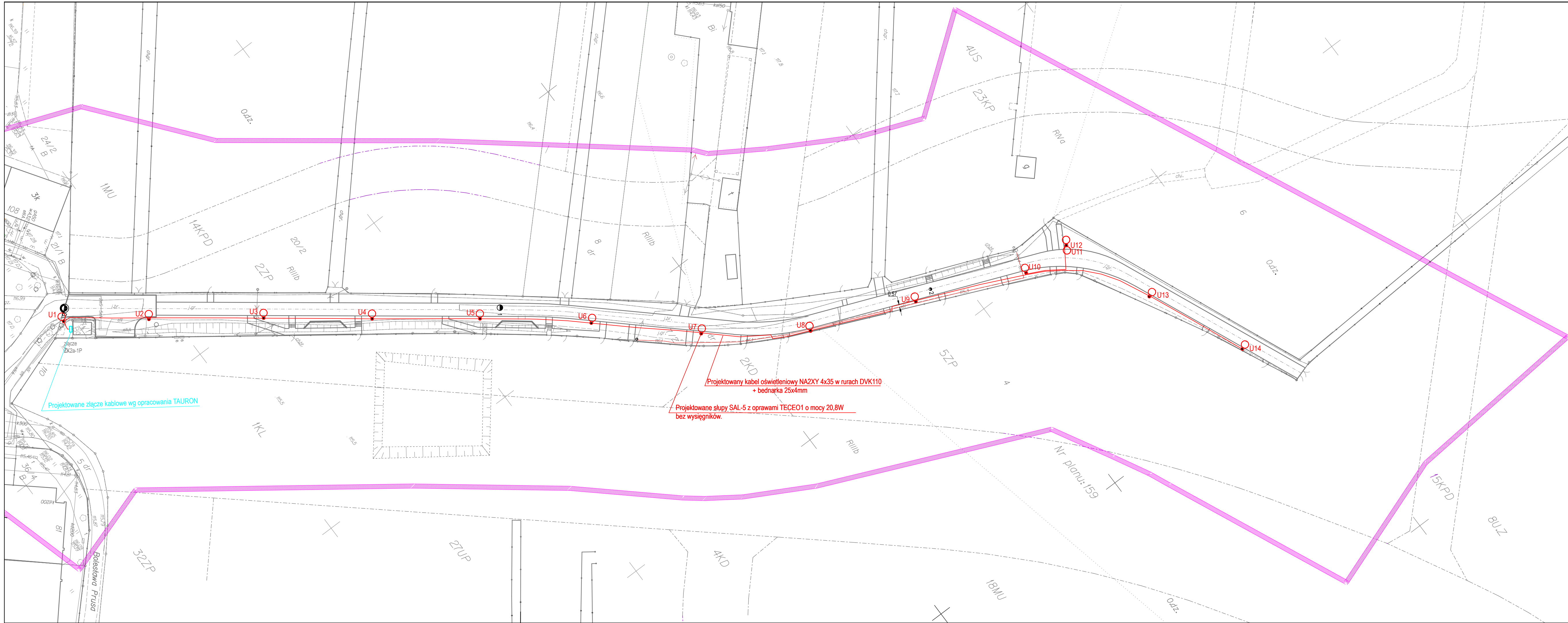
 <p><b>INWESTOR</b> GMINA WROCŁAW Plac Nowy Targ 1-8, 50-141 Wrocław</p>	<p><b>PRZEDMIOT OPRACOWANIA</b> <b>REMONT CIĄGU PIESZO- ROWEROWEGO</b></p>					
	<p><b>NAZWA ZAMÓWIENIA</b> Remont nawierzchni ciągu pieszo- rowerowego na odcinku od skweru „Ludzi ze Znakiem P” w stronę ul. Pasterskiej Projekt nr 132 WBO 2019</p>					
 <p><b>PRZEDSTAWICIEL INWESTORA</b> Zarząd Dróg i Utrzymania Miasta we Wrocławiu ul. Długa 49, 53-633 Wrocław</p>	<p><b>BRANŻA</b> DROGOWA</p>		<p><b>TYTUŁ RYSUNKU</b> ORIENTACJA</p>		<p><b>STADIUM</b> PW</p>	
	<p><b>DATA</b> 01.2021</p>		<p><b>NR RYSUNKU</b> 1</p>		<p><b>NR UMOWY</b> TXU/ TRP /087 /074 /2020</p>	
 <p><b>JEDNOSTKA PROJEKTOWA</b> KBH INWESTYCJE Sp. z o.o. Sp. k. ul. Sosnowa 21, Mokronos Dolny, 55-080 Kąty Wrocławskie</p>	<p><b>BRANŻA</b> Drogi</p>		<p><b>FUNKCJA</b> Projektant</p>		<p><b>ZESPÓŁ PROJEKTOWY</b> mgr inż. Stanisław Seidel</p>	
	<p><b>NR UPRAWNIENI</b> 85/ 74/ WZDP</p>		<p><b>SPECJALNOŚĆ</b> drogowa</p>		<p><b>PODPIS</b></p>	



- LEGENDA
- projektowana lampa oświetlenia
  - projektowane ławki
  - projektowane tereny zielone
  - projektowana nawierzchnia z kostki kamiennej z odzysku
  - projektowana nawierzchnia z kostki betonowej gr.8cm
  - projektowana nawierzchnia ciągu pieszego z kostki betonowej przepuszczalnej
  - projektowana nawierzchnia dojazd do furtek z kruszywa
  - projektowane murki oporowe z kostki kamiennej 20 / 20
  - projektowane obramowanie krawężnik betonowy 15 / 30
  - projektowane obramowanie obrzeże betonowe 8 / 30
  - projektowany ściek dwurzędowy z kostki 20x20cm
  - projektowany słupek blokujący lamany

INWESTOR	GMINA WROCLAW Plac Nowy Targ 1-8, 50-141 Wrocław	
PRZEDSIĘWZIENIE	Zarząd Dróg i Utrzymania Miasta we Wrocławiu ul. Długa 49, 53-633 Wrocław	
WYKONAWCA	KBH INWESTYCJE Sp. z o.o. Sp. k. ul. Sosnowa 21, Mokronos Dolny, 55-080 Kąty Wrocławskie	

PRZEDMIOT OPRACOWANIA					
REMONT CIĄGU PIESZO-ROWEROWEGO					
WAZNA ZMIANA					
Remont nawierzchni ciągu pieszo- rowerowego na odcinku od skweru „Ludzie ze Znakiem P” w stronę ul. Pasterskiej Projekt nr 132 WBO 2019					
BRANŻA	TYTUŁ PRACY	STADIUM			
DROGOWA	PLAN SYTUACYJNY	PW			
DATA	NR RYSUNKU	SKALA			
01.2021	2	TXU/ TRP /087 /074 /2020			
BRANŻA	FUNKCJA	ZESPÓŁ PROJEKTOWY	NR UPRAWNIENI	SPECJALNOŚĆ	PODPIS
Drogi	Projektant	mgr inż. Stanisław Seidel	85/ 74/ WZDP	drogowa	
	Asystent	mgr inż. Mateusz Różanek			



- projektowane złącze kablowe
- projektowana lampa oświetlenia
- projektowany kabel nn
- projektowane murki oporowe z kostki kamiennej 20 / 20
- projektowane obramowanie krawężnik betonowy 15 / 30
- projektowane obramowanie obrzeże betonowe 8 / 30

**INWESTOR**  
 **GMINA WROCŁAW**  
 Plac Nowy Targ 1-8, 50-141 Wrocław

**PRZEDSIĘWZIENIE**  
 **Zarząd Dróg i Utrzymania Miasta we Wrocławiu**  
 ul. Długa 49, 53-633 Wrocław

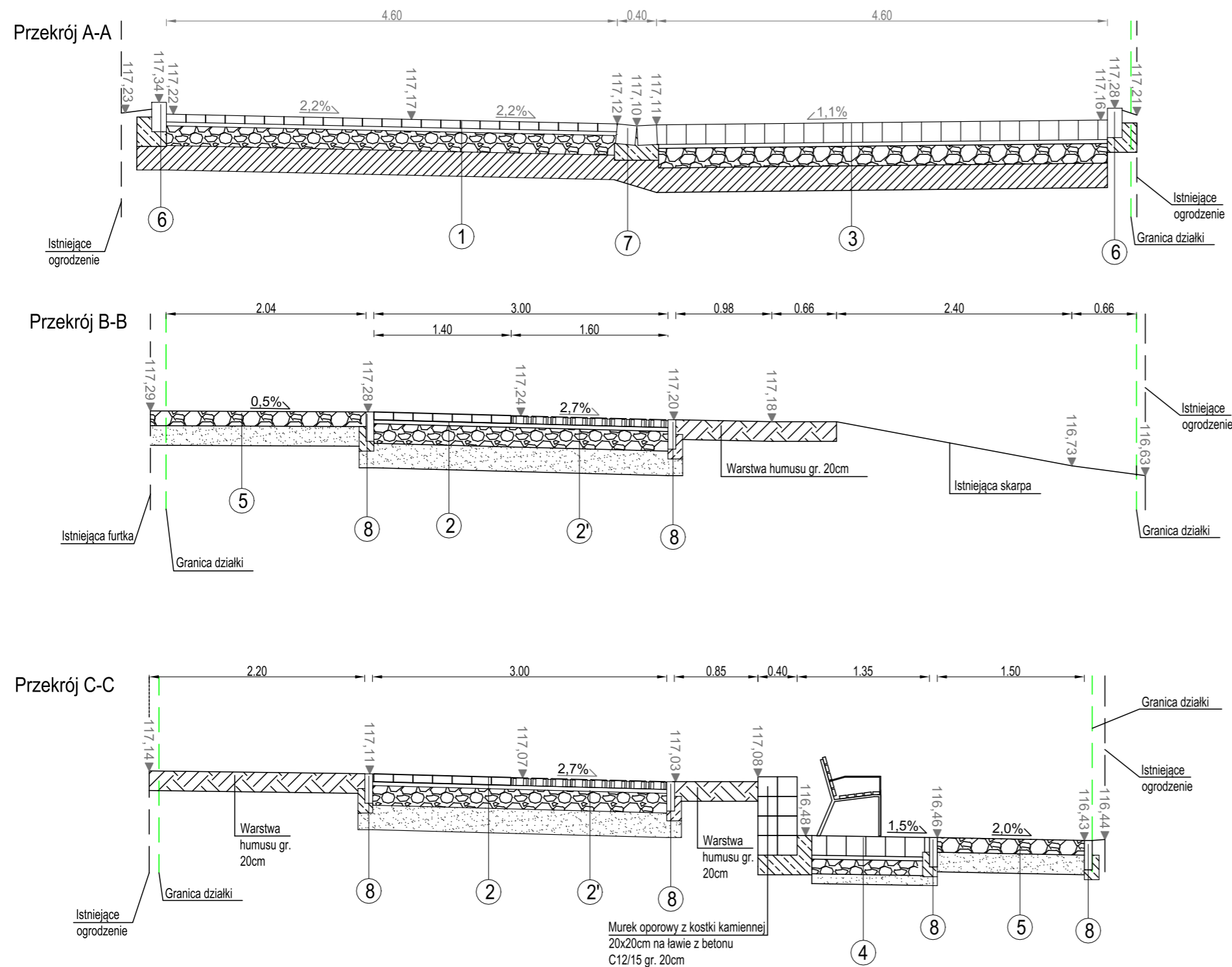
**AGENCJA PROJEKCYJNA**  
 **KBH INWESTYCJE Sp. z o.o. Sp. k.**  
 ul. Sosnowa 21, Mokronos Dolny, 55-080 Kały Wrocławskie

**PRZEDMIOT OPRACOWANIA**  
**REMONT CIĄGU PIESZO-ROWEROWEGO**

**NADZOROWANA**  
 Remont nawierzchni ciągu pieszo- rowerowego na odcinku od skweru „Ludzi ze Znakiem P” w stronę ul. Pasterskiej  
 Projekt nr 132 WBO 2019

BRANŻA	TYTUŁ BRANŻY	STADIUM	PW
Drogowa	PLANSZA ZBIORCZA UZBROJENIA	PW	
DATA	NR REZJUMI	NR UMOWY	SKALA
01.2021	3	TXU/TRP/087/074/2020	1:500

BRANŻA	FUNKCJA	ZESPÓŁ PROJEKTOWY	NR UPRAWNIENI	SPECJALNOŚĆ	PODPIS
Drogi	Projektant	mgr inż. Stanisław Seidel	85/ 74/ WZDP	drogowa	
Oświetlenie	Projektant	mgr inż. Stefan Perliński	402/ 74/ Wm	elektryczna	
Zieleń	Projektant	mgr inż. Mateusz Jasion		Architektura krajobrazu	<i>M. Jasion</i>
Drogi	Asystent	mgr inż. Andrzej Halicki			



JEZDNIA Z KOSTKI BETONOWEJ		
1	Nawierzchnia z kostki betonowej	8cm
	Podsyпка cementowo-piaskowa 1:4	4cm
	Mieszanka niezwiązana z kruszywem C <sub>90/3</sub> 0/31,5	20cm
	Mieszanka związana spoiwem hydr. C <sub>1,5/2</sub> <4,0MPa	25cm
	Istniejące podłoże gruntowe	

JEZDNIA Z KOSTKI BETONOWEJ		
2	Nawierzchnia z kostki betonowej	8cm
	Podsyпка z mialu kamiennego	4cm
	Mieszanka niezwiązana z kruszywem C <sub>90/3</sub> 0/31,5	20cm
	Warstwa odsączająca	25cm
	Istniejące podłoże gruntowe	

JEZDNIA Z KOSTKI BETONOWEJ EKOLOGICZNEJ		
2'	Nawierzchnia z kostki betonowej ekologicznej	8cm
	Podsyпка z mialu kamiennego	4cm
	Mieszanka niezwiązana z kruszywem C <sub>90/3</sub> 0/31,5	20cm
	Warstwa odsączająca	25cm
	Istniejące podłoże gruntowe	

MIEJSCA POSTOJOWE		
3	Nawierzchnia z kostki kamiennej z odzysku	20cm
	Podsyпка cementowo-piaskowa 1:4	4cm
	Mieszanka niezwiązana z kruszywem C <sub>90/3</sub> 4/31,5	20cm
	Mieszanka związana spoiwem hydr. C <sub>1,5/2</sub> <4,0MPa	25cm
	Istniejące podłoże gruntowe	




ZATOCZKI DLA ŁAWEK		
4	Nawierzchnia z kostki kamiennej z odzysku	20cm
	Podsyпка z mialu kamiennego	4cm
	Mieszanka niezwiązana z kruszywem C <sub>90/3</sub> 0/31,5	15cm
	Warstwa odsączająca	10cm
	Istniejące podłoże gruntowe	

DOJŚCIA DO FURTEK		
5	Kruszywo łamane 0/31,5mm	15cm
	Piasek	20cm
	Istniejące podłoże gruntowe	

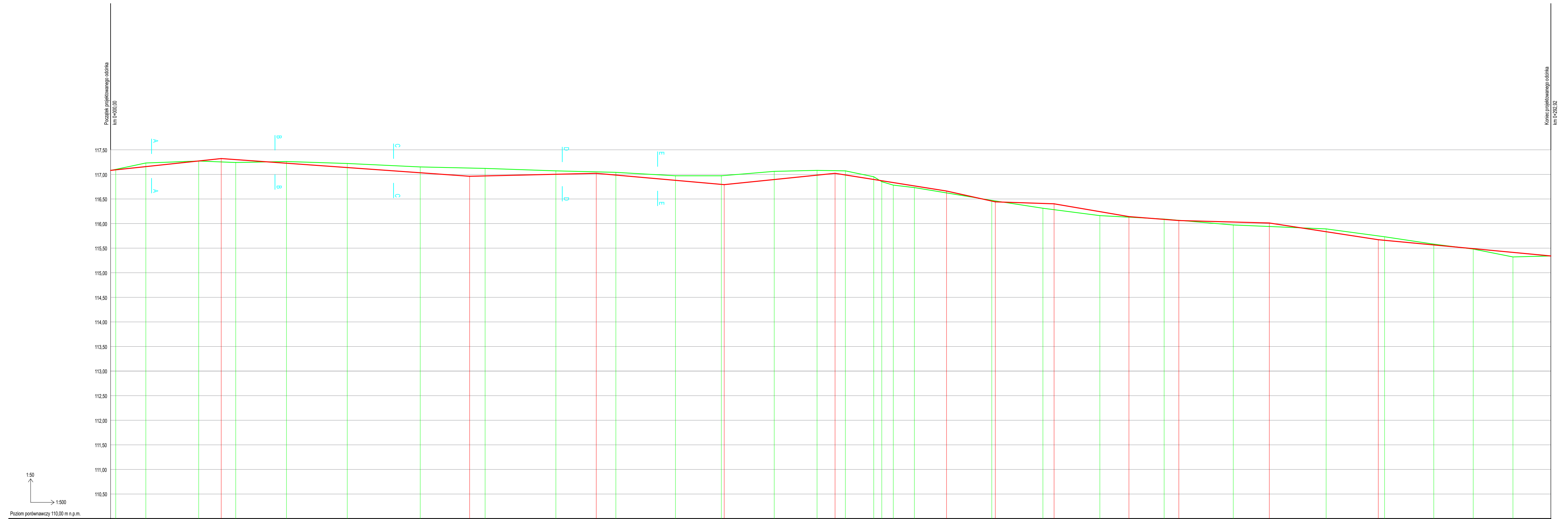
KRAWĘŻNIK BETONOWY		
6	Krawężnik betonowy 15x30x100cm	30cm
	Ława z betonu C12/15	15cm
	Istn. podłoże gruntowe / proj. warstwy podbudowy	

ŚCIEK DWURZĘDOWY		
7	Kostka kamienna 20x20cm	20cm
	Ława z betonu C12/15	15cm
	Projektowane warstwy podbudowy	

OBRZEŻE BETONOWE		
8	Opornik betonowy 8x30x100cm	30cm
	Ława z betonu C12/15	10cm
	Istn. podłoże gruntowe / proj. warstwy podbudowy	

<b>INWESTOR</b>  <b>Gmina Wrocław</b> pl. Nowy Targ 1-8, 50-141 Wrocław		<b>PRZEDMIOT OPRACOWANIA</b> <b>REMONT CIĄGU PIESZO-ROWEROWEGO</b>			
<b>PRZEDSTAWICIEL INWESTORA</b>  <b>Zarząd Dróg i Utrzymania Miasta we Wrocławiu</b> ul. Długa 49, 53-633 Wrocław		<b>NAZWA ZAMÓWIENIA</b> Remont nawierzchni ciągu pieszo- rowerowego na odcinku od skweru „Ludzi ze Znakiem P” w stronę ul. Pasterskiej Projekt nr 132 WBO 2019			
<b>JEDNOSTKA PROJEKTOWA</b>  <b>KBH Inwestycje sp. z o.o. sp.k.</b> Mokronos Dolny ul. Sosnowa 21 55-080 Kąty Wrocławskie		<b>BRANŻA</b> Drogowa	<b>TYTUŁ RYSUNKU</b> Przekroje konstrukcyjne A-A , B-B , C-C	<b>STADIUM</b> PW	
<b>DATA</b> 01.2021	<b>NR RYSUNKU</b> 4	<b>NR UMOWY</b> TXU/ TRP /087 /074/ 2020	<b>SKALA</b> 1:50		
<b>BRANŻA</b> Drogi	<b>FUNKCJA</b> Projektant	<b>ZESPÓŁ PROJEKTOWY</b> mgr inż. Stanisław Seidel	<b>NR UPRAWNIEN</b> 85/ 74/ WZDP	<b>SPECJALNOŚĆ</b> drogowa	<b>PODPIS</b>
	Asystent	mgr inż. Mateusz Rdzanek			





Rzędna niwelety	117.08	117.32	116.96	117.02	116.79	117.02	116.65	116.44	116.40	116.14	116.06	116.01	115.67	115.34													
Rzędna terenu	117.08	117.23	117.24	117.15	117.07	116.97	116.96	116.46	116.31	116.26	116.16	116.09	115.97	115.89	115.73	115.56	115.48	115.32									
Różnica wysokości	0.00	0.07	0.17	0.03	0.17	0.05	0.04	0.02	0.12	0.01	0.00	0.07	0.08	0.08	0.03	0.04	0.04	0.00									
Proste i łuki kolowe w planie	L=106.57m																										
Pochylenie podłużne i łuki pionowe	i=1,07%		i=0,71%		i=0,23%		i=0,88%		i=1,02%		i=1,59%		i=2,22%		i=0,33%		i=1,71%		i=0,79%		i=0,27%		i=1,53%		i=0,94%		
Kilometr	0.00	22.50	73.01	96.76	124.78	147.32	169.96	179.91	191.86	207.08	217.23	235.63	257.79	282.92													

**GMINA WROCŁAW**  
 Plac Nowy Targ 1-8, 50-141 Wrocław  
**Zarząd Dróg i Utrzymania Miasta we Wrocławiu**  
 ul. Długa 49, 53-633 Wrocław  
**KBH INWESTYCJE Sp. z o.o. Sp. k.**  
 ul. Sosnowa 21, Mokronos Dolny, 55-080 Kąty Wrocławskie

**REMONT CIĄGU PIESZO-ROWEROWEGO**  
 Remont nawierzchni ciągu pieszo- rowerowego na odcinku od skweru „Ludzi ze Znakiem P” w stronę ul. Pasterskiej Projekt nr 132 WBO 2019  
**PROFIL PODŁUŻNY**  
 DROGI: Drogowa  
 DATA: 01.2021  
 NR PROJEKTU: 6  
 NR UMOWY: TXU/TRP /087 /074 /2020  
 SKALA: 1:100 / 500  
 BRANŻA: DROGI  
 FUNKCJA: Projektant  
 ZESPÓŁ PROJEKTOWY: mgr inż. Stanisław Seidel  
 NR UPRAWNIENI: 85/ 74/ WZDP  
 SPECJALNOŚĆ: drogowy  
 PODPIS: mgr inż. Mateusz Różanek