

Inwestor:



GINA WROCLAW
PLAC NOWY TARG 1/8
50-141 WROCLAW

Reprezentowany przez:



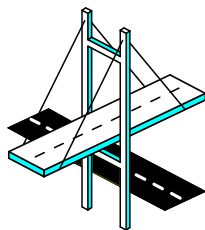
ZARZĄD DRÓG I UTRZYMANIA MIASTA
UL. DŁUGA 49
53-633 WROCLAW

Zamawiający:



SEVIBUS S.A.
ul. Czajkowskiego 75
51-147 Wrocław

Jednostka projektowa:



BIURO PROJEKTÓW DRÓG I MOSTÓW
„**BBKS-PROJEKT**” Sp. z o. o.
UL. OJCA BEZYMA 10/1, 53-204 WROCLAW,
TEL. (071) 364 79 80, FAX (071) 364 79 90
www.bbks-projekt.pl;
e-mail: sekretariat@bbks-projekt.pl

Stadium:

PW

Zamierzenie budowlane:

**Budowa drogi 2KDD/12 oraz
przebudowa odcinka ul. Sułowskiej
wraz z niezbędną infrastrukturą techniczną**

Branża:

TE

Nazwa opracowania:

**Zabezpieczenie kanalizacji kablowej
Orange PL**

Stanowisko:

Projektant

Sprawdzający

Imię i nazwisko:

mgr inż. Zenon Traciński

mgr inż. Stefan Siemiak

Numer uprawnień:

1238/ 98 /U GI PITiP

363 /DOŚ / 13

Podpis:

Nr tomu:

Data:

07.2017

Nr egzemplarza:

SPIS TREŚCI

1. Część ogólna.
 - 1.1. Przedmiot projektu.
 - 1.2. Inwestor.
 - 1.3. Zamawiający.
 - 1.4. Wykonawca.
 - 1.5. Podstawa opracowania.
 - 1.6. Zakres rzeczowy.
 - 1.7. Zakres finansowy.
 - 1.8. Dokumentacja związana.
2. Część technologiczna.
 - 2.1. Uwagi wstępne.
 - 2.2. Zabezpieczenie kanalizacji kablowej Orange PL.
3. Badania.
4. Uwagi końcowe.
5. Załączniki.

SPIS RYSUNKÓW

- Rys. nr 1 - Plan sytuacyjny budowy sieci MKT i zabezpieczenia kanalizacji kablowej Orange PL.
- Rys. nr 2 - Profil kanalizacji kablowej Orange pod jezdniami drogi dojazdowej do firmy Sevibus .

1. CZĘŚĆ OGÓLNA

1.1. Przedmiot projektu.

Przedmiotem projektu jest zabezpieczenie kanalizacji kablowej Orange PL w związku z budową drogi 2KDD/12 oraz przebudową odcinka ul. Sułowskiej wraz z niezbędną infrastrukturą techniczną dla potrzeb wykonania drogi dojazdowej do firmy Sevibus, która zajmować się będzie serwisem motoryzacyjnym.

Jest to projekt w fazie PW, ponieważ będzie prowadzony trybem zgłoszenia robót. pod jezdniami

1.2. Inwestor

Gmina Wrocław reprezentowana przez Zarząd Dróg i Utrzymania Miasta, ul. Długa 49, 53-633 Wrocław.

1.3. Zamawiający

SEVIBUS S.A. ul. Czajkowskiego 75, 51-147 Wrocław.

1.4. Wykonawca

Generalny Wykonawca inwestycji będzie określony przez Inwestora drogą przetargu publicznego. W zakresie zabezpieczenia kanalizacji kablowej Orange PL wykonawcą będzie specjalistyczne przedsiębiorstwo robót telekomunikacyjnych.

1.5. Podstawa opracowania.

- zlecenie Zamawiającego;
- obowiązujące normy , instrukcje i przepisy budowlane.

1.6. Zakres rzeczowy.

- zabezpieczenie kanalizacji kablowej czterootworowej rurami A160PS pod jezdniami.....0,112 kmotw;

1.7. Zakres finansowy.

Z finansowego punktu widzenia sposób rozliczeń robót telekomunikacyjnych określony będzie na etapie realizacji inwestycji.

1.8. Dokumentacja związana.

Dokumentacja w zakresie pozostałych branż projektowych opracowana przez Biuro Projektów Dróg i Mostów BBKS-Projekt Sp. z o.o. , ul. Beyzyma 10/1, 53-204 Wrocław oraz dokumentacja budowy stacji samochodowej wykonana przez Zamawiającego.

2. CZĘŚĆ TECHNOLOGICZNA.

2.1. Uwagi wstępne

Planowana przez firmę Sevibus budowa stacji obsługi samochodów wymaga wykonania drogi dojazdowej od ul. Sułowskiej do działki, gdzie zlokalizowana będzie stacja samochodowa.

Obecny układ drogowy w miejscu planowanego włączenia drogi 2KDD/12 do ul. Sułowskiej funkcjonuje jako skrzyżowanie ulic Sułowskiej, Melioranckiej i Polanowickiej-Północnej. Ulica Meliorancka pełni obecnie funkcję drogi publicznej ogólnodostępnej. Zgodnie z informacją otrzymaną ze ZDiUM ul. Meliorancka zrealizowana w ramach budowy AOW na działce nr 16/1, AM16, docelowo nie będzie pełniła funkcji drogi publicznej. Będzie to droga techniczna dla potrzeb obsługi autostrady, z ograniczonym dostępem.

Skrzyżowanie ulic Sułowskiej, Melioranckiej i Polanowickiej Północnej to skrzyżowanie typu X, nierównorzędne – z pierwszeństwem ruchu na ul. Sułowskiej, bez sygnalizacji świetlnej. Na ul. Sułowskiej z kierunku od Poznania wykonano pas lewoskrętu dla pojazdów skręcających w ul. Polanowicką Północną.

Szerokość podstawowa ul. Sułowskiej wynosi 7,0m, w miejscu pasa lewoskrętu 10,0m. Szerokość ul. Melioranckiej wynosi 6,0m. Szerokość ul. Polanowickiej Północnej wynosi 6,0m.

Zakres prac związanych z budową drogi 2KDD/12 nie wymaga zmian geometrii na ul. Polanowickiej Północnej.

Teren przeznaczony pod inwestycję jest obecnie niezabudowany, lokalnie zadrzewiony. Powierzchnia wyrównana, bez wyraźnych skarp lub uskoków.

Warunki geotechniczne dla inwestycji zostaną określone w dokumentacji geotechnicznej/geologiczno-inżynierskiej na etapie projektu budowlanego. Zaprojektowano odcinek drogi 2KDD/12 od ul. Sułowskiej do wjazdu na teren stacji obsługi samochodów, o przekroju ulicznym z jednostronnym chodnikiem. Długość projektowanego odcinka wynosi około 105mb. Podstawowa szerokość pasa

ruchu wynosi 3,0m. W rejonie skrzyżowania ulic Sułowskiej, Melioranckiej i Polanowickiej Północnej przyjęto parametry geometryczne umożliwiające sprawną obsługę ruchu autobusów wg specyfikacji przekazanej przez Inwestora.

W celu umożliwienia sprawnego i bezpiecznego zjazdu z ul. Sułowskiej, od strony centrum, na drogę 2KDD/12 na ul. Sułowskiej zaprojektowano pas lewoskrętu o parametrach odpowiednich do przewidywanego obciążenia ruchem. W związku z tym konieczne będzie poszerzenie istniejącej jezdni ul. Sułowskiej o 3,0m. Po wykonanym poszerzeniu będzie odbywał się ruch ul. Sułowską w kierunku centrum miasta.

Ulica Sułowska jest w chwili obecnej objęta dwiema decyzjami ZRID związanymi z budową drogi S5 (inwestor GDDKiA) oraz przebudowy ul. Sułowskiej od ul. Polanowickiej w kierunku na Poznań (Inwestor Gmina Wrocław). W ramach inwestycji związanej z budową drogi S5, na wniosek ZDiUM opracowywana jest dokumentacja budowy obustronnych ciągów pieszo-rowerowych od ronda do skrzyżowania z ul. Polanowicką wraz z przebudową istniejącego odwodnienia. W projekcie ujęto rozwiązania geometryczne ciągów według odrębnej dokumentacji.

2.2. Zabezpieczenie kanalizacji kablowej Orange PL.

a/ stan istniejący

Na wysokości projektowanych jezdni wjazdu i zjazdu z ul. Sułowskiej do przyszłej siedziby firmy Sevibus po zachodniej stronie ul. Sułowskiej znajduje się czterootworowa w układzie poziomym kanalizacja kablowa Orange PL. W powyższej kanalizacji kablowej znajdują się następujące kable:

- kabel 50p0,8/G/p9s2(1-50) należący do Orange;
- kabel 200p0,8/GK6A(R1-R2)-GK5A(M4-M5) należący do Orange;
- kabel światłowodowy typu A-DQ(ZN)B2Y/48J produkcji TKF należący do firmy Actus-Info;
- kabel światłowodowy typu A-DQ(ZN)B2Y/48J należący do firmy Korbank SA.

Ponadto firma 3S ma wydane warunki techniczne i przygotowany projekt wykonawczy zabudowy kabla światłowodowego nr KWR102 typu Z-XOTKtsd96J.

b/ stan projektowany

Projektuje się zabezpieczenie istniejącej kanalizacji kablowej przepustowymi rurami dzielonymi typu A160PS. Rys, nr 2 pokazuje profil istniejącej kanalizacji kablowej na odcinku między studniami kablowymi nr 168B/2 d0o 168B/3. Z profilu wynika, że rury kanalizacji wraz z rurami zabezpieczającymi znajdują się poniżej projektowanej konstrukcji jezdni wjazdowej i wyjazdowej. Po montażu rur 160 mm należy wykonać geodezyjne pomiary rzędnych, a całość należy zakryć obsypką i zasypką piaskową lub przesianym gruntem o odpowiednim wskaźniku zagęszczenia. Wskaźnik zagęszczenia wg projektu drogowego. Grubości obsypki i zasypki min. 10 cm. Końce rur uszczelnić. Szczegóły trasowo-profilowe pokazują rys. nr 1 i 2.

c/wykaz projektowanych elementów sieci

1. Zabezpieczenie istniejącej kanalizacji czterootworowej rurami dzielonymi A160PS - 28,0 m.

d/ wykaz likwidowanych elementów sieci

Nie występują.

e/ wykaz materiałów podstawowych

1. Przepustowa rura dzielona typu A160PS - 112 m.

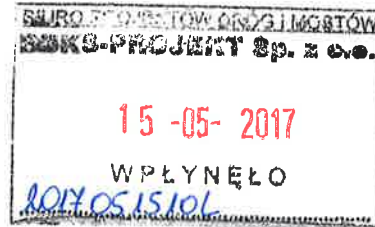
3. Badania.

Po wykonaniu prac zabezpieczeniowych objętych niniejszym opracowaniem należy wykonać badania w zakresie drożności kanalizacji kablowej. Zakres badań określają normy: ZN-96/TP-SA -004/T, ZN-96/TPSA - 0011/T, ZN-96/TP-SA - 0012/T.

4. Uwagi końcowe.

- 4.1. Wszystkie roboty objęte niniejszym opracowaniem należy wykonywać zgodnie z projektem oraz normami i przepisami obowiązującymi w budownictwie łączności przestrzegając przepisów BHP
- 4.2. W miejscach uzbrojenia terenu, roboty ziemne należy wykonywać ręcznie, bez użycia sprzętu mechanicznego ochraniając istniejący drzewostan. W przypadkach koniecznych roboty ziemne należy wykonywać pod nadzorem przedstawiciela-użytkownika uzbrojenia podziemnego;
- 4.3. Po zakończeniu wszystkich robót i wykonaniu pomiarów, inwestycję przedstawić do odbioru Inwestorowi.

5. Załączniki.



BBKS-PROJEKT		
ID	O	K
Prezes		
Z-ca Dyr.		
Sefr.		
KS/K		
AD/PRZ.		
D1-TC	X	X
D2-MSo		
D3-ES		
D4-DJ		
M		
S		
E		
T		X
IR		

Orange Polska S.A.
Domena Hurt
Dostarczanie i Serwis Usług, Ewidencja i Standardy Infrastruktury
Wydział Ewidencji i Zarządzania Danymi o Infrastrukturze Wrocław
Adres do korespondencji:
ul. Purkyniego 2, 50-155 Wrocław
tel.: 71 347 05 06; fax: 71 347 07 23

Biuro Projektów dróg i Mostów
"BBKS-Projekt" Sp. z o.o.
ul. Ojca Beyzyma 10/1
53-204 Wrocław

Wrocław, 11 kwietnia 2017r.

Numer pisma: TODDWA-WR.2110-18610/17/PJ

Temat: uzgodnienie zabezpieczenia istniejącej sieci teletechnicznej w związku z budową stacji obsługi samochodów przy ul. Sułowskiej we Wrocławiu.

Szanowni Państwo,

informujemy, że uzgadniamy zabezpieczenie istniejącej sieci teletechnicznej w związku z planowaną budową stacji obsługi samochodów przy ul. Sułowskiej we Wrocławiu. Przy realizacji procesu budowy wymagane jest spełnienie następujących warunków, które są integralną częścią uzgodnienia:

1. Wykonawca jest zobowiązany zgłosić do ORANGE POLSKA S.A. prace w strefie sieci telekomunikacyjnej min. na 14 dni przed przystąpieniem do robót, powołując się na numer przedmiotowego pisma. Tryb i zasady zgłoszenia dostępne są na stronie: www.orange.pl/wniosek nadzor. Wykonywanie prac na sieci ORANGE POLSKA S.A. bez zgłoszenia jest naruszeniem własności ORANGE POLSKA S.A. i będzie zgłaszane organom ścigania. Powiadomienie powinno zawierać nazwę i adres wykonawcy prac oraz telefon kontaktowy. Pismo należy kierować na adres:
ORANGE POLSKA S.A.
Obsługa Techniczna Klienta we Wrocławiu
Wydział Utrzymania Usług i Infrastruktury
ul. Purkyniego 2
50-155 Wrocław
fax 71 347 07 23
2. Roboty budowlano – montażowe w obrębie sieci telekomunikacyjnej wykonywać zgodnie z normami i przepisami obowiązującymi w budownictwie łączności ręcznie i pod nadzorem upoważnionego przedstawiciela ORANGE POLSKA S.A. Dostarczanie i Serwis Usług Obsługi Technicznej Klienta w Kaliszu;
3. Lokalizację podziemnych urządzeń telekomunikacyjnych w terenie należy potwierdzić za pomocą przekopów kontrolnych, a w przypadku odkrycia w trakcie robót ziemnych urządzeń nienaniesionych na planie należy je zabezpieczyć i powiadomić użytkownika oraz inspektora nadzoru;
4. W strefie projektowanych wykopów kanalizację telefoniczną zabezpieczyć przed uszkodzeniem zgodnie z przedstawionym rozwiązaniem technicznym. Dodatkowe szczegóły zabezpieczenia ustalić na roboczo z naszym przedstawicielem - Piotr Stryś tel. 71 355 51 11, 501 692 588. Koszty zabezpieczenia ponosi naruszający stan istniejący;
5. W przypadku zmiany rzędnych terenu należy wyregulować poziom pokrywy studni do projektowanej niwelety. Zachować normatywne przykrycie kanalizacji teletechnicznej i kabli doziemnych. Koszty z tym związane pokrywa naruszający stan istniejący;

6. Miejsca zblżeń i skrzyżowań oraz elementy zanikowe sieci telekomunikacyjnej przed ich zasypaniem podlegają obowiązkowi zgłoszenia pracownikowi sprawującemu w imieniu ORANGE POLSKA S.A. nadzór nad realizowanymi pracami;
7. Po zakończeniu prac inwestor jest zobowiązany do pisemnego zgłoszenia z 14-dniowym wyprzedzeniem – na adres podany w punkcie 1 niniejszego pisma – wykonane zadanie do odbioru technicznego w zakresie miejsc kolizyjnych z sieciami teletechnicznymi oraz otrzymania pisemnej akceptacji w formie protokołu odbioru lub notatki służbowej;
8. W przypadku uszkodzenia infrastruktury teletechnicznej, w szczególności w wyniku niedotrzymania wymagań i warunków określonych w niniejszym dokumencie, ORANGE POLSKA S.A. obciąży sprawcę pełnymi kosztami naprawy oraz odszkodowaniem za straty związane między innymi z wypłaconymi bonifikatami i karami, wynikającymi z zawartych przez ORANGE POLSKA S.A. umów z klientami, a także innymi karami administracyjnymi.
Łączna wysokość roszczeń ORANGE POLSKA S.A., w stosunku do sprawcy uszkodzenia, może sięgać nawet kwoty kilkuset tysięcy złotych polskich;
9. Niniejsze uzgodnienie ważne jest jeden rok od daty jego wydania.

Za powyższe uzgodnienie zostanie pobrana opłata wg aktualnego cennika. Należność należy uregulować w terminie określonym na fakturze VAT, która zostanie przesłana odrębną korespondencją.

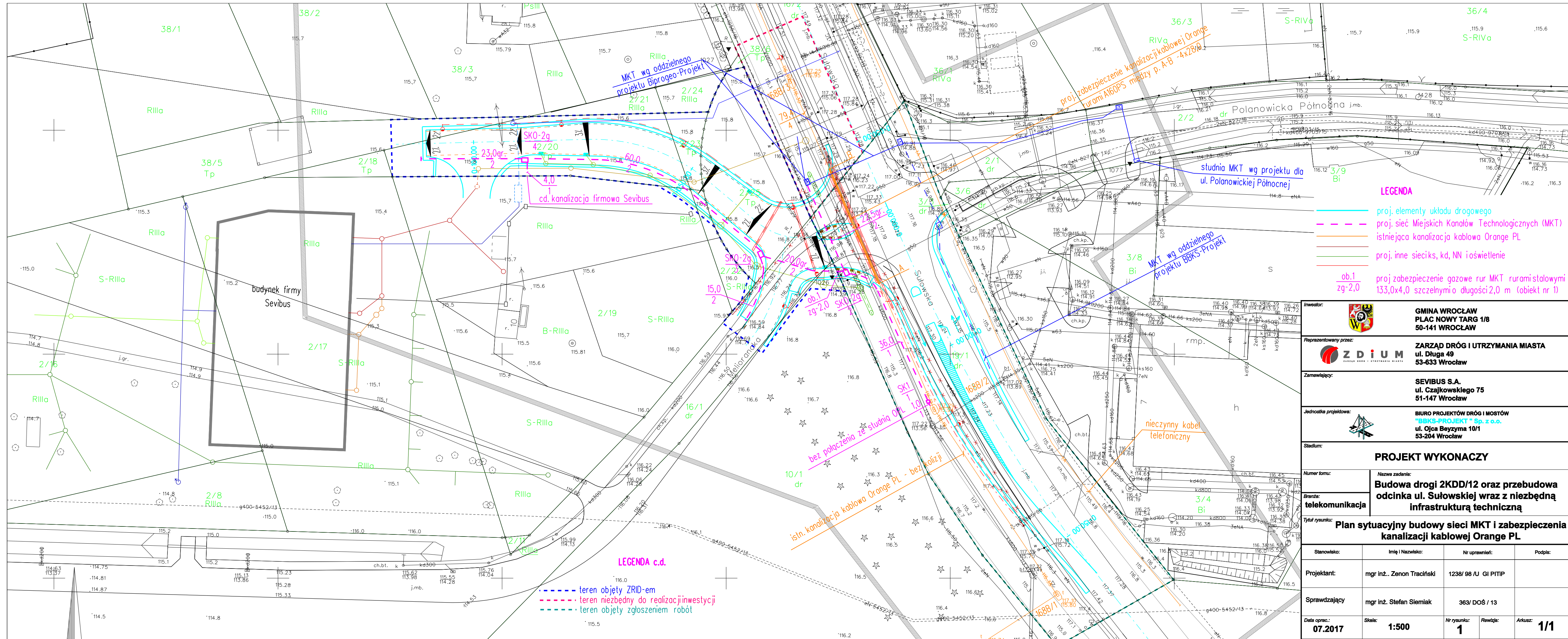
ORANGE POLSKA S.A. Wydział Ewidencji i Zarządzania Danymi o Infrastrukturze Wrocław otrzymał do celów służbowych 1 egz. planu sytuacyjnego z przedmiotowego uzgodnienia.




Z poważaniem

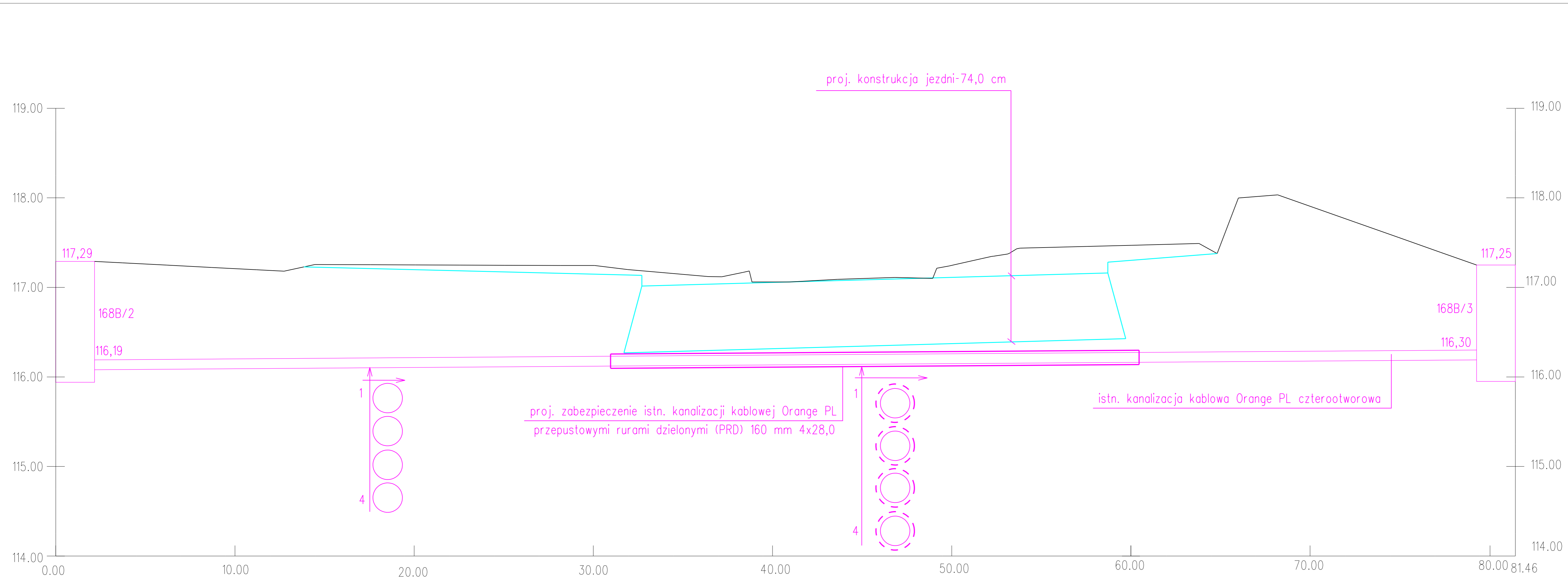

Joanna Parda

Starszy Specjalista ds. Zasobów Infrastruktury

Załącznik: 1 egz. planu sytuacyjnego.






Investor:  GMINA WROCLAW PLAC NOWY TARG 1/8 50-141 WROCLAW			
Reprezentowany przez:  ZARZĄD DRÓG I UTRZYMANIA MIASTA ul. Długa 49 53-633 Wrocław			
Zamawiający: SEVIBUS S.A. ul. Czajkowskiego 75 51-147 Wrocław			
Jednostka projektowa:  BIURO PROJEKTÓW DRÓG I MOSTÓW "BBKS-PROJEKT" Sp. z o.o. ul. Ojca Beyzyna 10/1 53-204 Wrocław			
Stadium: PROJEKT WYKONACZY			
Numer tomu:	Nazwa zadania: Budowa drogi 2KDD/12 oraz przebudowa odcinka ul. Sułowskiej wraz z niezbędną infrastrukturą techniczną		
Branża:	telekomunikacja		
Tytuł rysunku: Plan sytuacyjny budowy sieci MKT i zabezpieczenia kanalizacji kablowej Orange PL			
Stanowisko:	Imię i Nazwisko:	Nr uprawnień:	Podpis:
Projektant:	mgr inż. Zenon Traciński	1238/ 98 /U GI PITIP	
Sprawdzający:	mgr inż. Stefan Siemiak	363/ DOŚ / 13	
Data oprac.:	Skala:	Nr rysunku:	Rowizja:
07.2017	1:500	1	1/1



LEGENDA

- teren istniejący
- teren projektowany
- istniejący profil kanalizacji kablowej Orange PL

Inwestor:		 GMINA WROCLAW PLAC NOWY TARG 1/8 50-141 WROCLAW	
Reprezentowany przez:		 ZARZĄD DRÓG I UTRZYMANIA MIASTA ul. Długa 49 53-633 Wrocław	
Zamawiający:		SEVIBUS S.A. ul. Czajkowskiego 75 51-147 Wrocław	
Jednostka projektowa:		 BIURO PROJEKTÓW DRÓG I MOSTÓW "BBKS-PROJEKT" Sp. z o.o. ul. Ojca Bezymya 10/1 53-204 Wrocław	
PROJEKT WYKONACZY			
Numer tomu:	Nazwa zadania: Budowa drogi 2KDD/12 oraz przebudowa odcinka ul. Sułowskiej wraz z niezbędną infrastrukturą techniczną		
Branża:	telekomunikacja		
Tytuł rysunku: Profil kanalizacji kablowej Orange pod jezdniami drogi dojazdowej do firmy Sevibus			
Stanowisko:	Imię i Nazwisko:	Nr uprawnień:	Podpis:
Projektant:	mgr inż. Zenon Traciński	1238/ 98 /U GI PITIP	
Sprawdzający:	mgr inż. Stefan Siemiak	363/ DOŚ / 13	
Data oprac.: 07.2017	Skala: 1:25 1:125	Nr rysunku: 2	Rewizja: 1/1