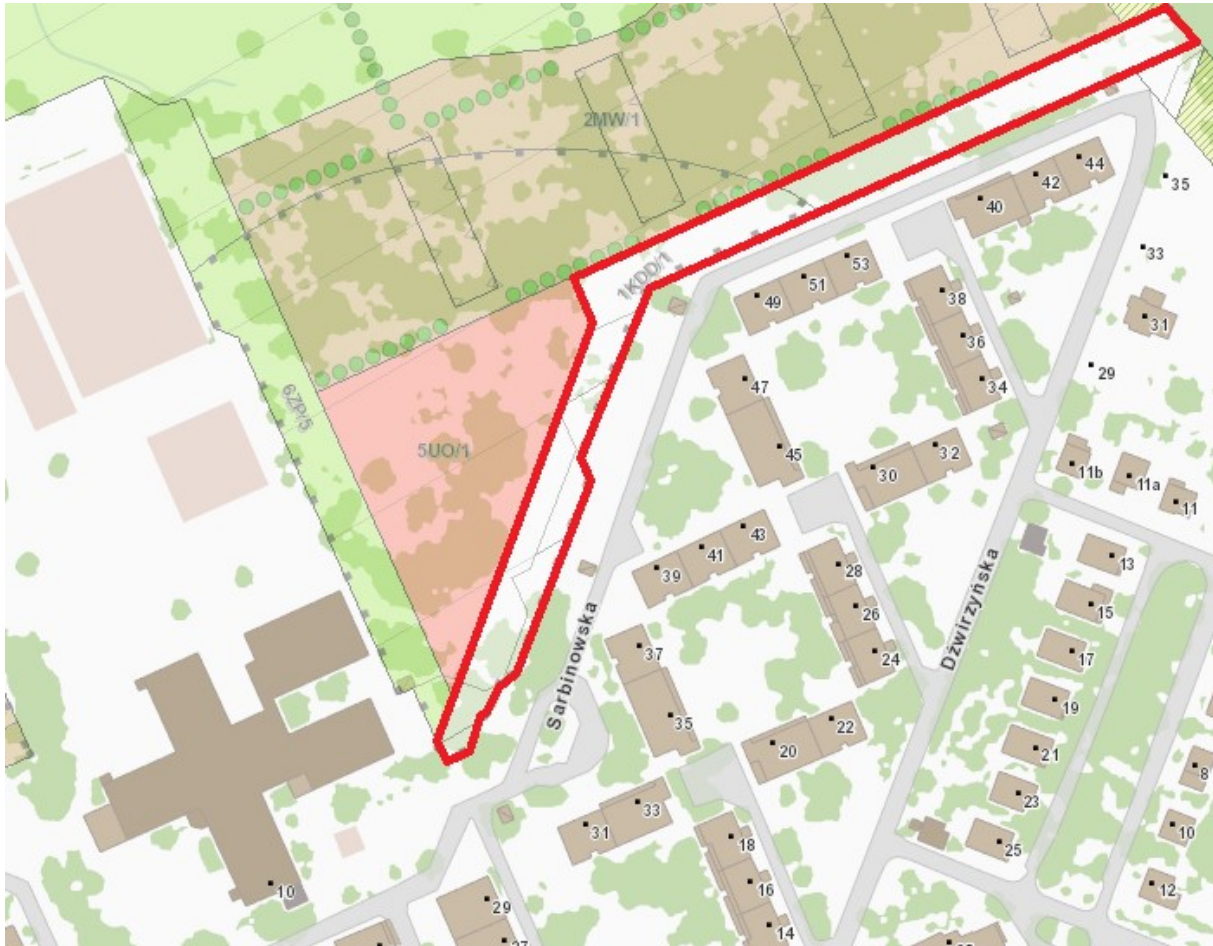


<b>ZAMAWIAJĄCY</b>	<b>Gmina Wrocław pl. Nowy Targ 1-8, 50-141 Wrocław</b>
<b>PRZEDSTAWICIEL ZAMAWIAJĄCEGO</b>	<b>Zarząd Dróg i Utrzymania Miasta we Wrocławiu ul. Długa 49, 53-633 Wrocław</b>
<b>NAZWA ZADANIA</b>	<b>Opracowanie dokumentacji projektowej dla zadania pn.: „Budowa drogi 1KDD/1 w rejonie ul. Sarbinowskiej na odcinku od Szkoły Podstawowej nr 37 do ul. Dźwirzyńskiej”</b>
<b>TEMAT OPRACOWANIA</b>	<b>Opis przedmiotu zamówienia</b>
<b>LOKALIZACJA INWESTYCJI</b>	<b>dz. nr 15/37, 15/40, 2/11, 2/30, 15/32, 2/28, AM-2, obręb Kuźniki dz. 1/2, AM-3, obręb Kuźniki</b>
<b>KOD CPV</b>	<b>Usługi projektowe: 71322000-1 Usługi inżynierii projektowej w zakresie inżynierii lądowej i wodnej</b>

## 1. PRZEDMIOT ZAMÓWIENIA

Przedmiotem zamówienia jest opracowanie dokumentacji projektowej dla zadania polegającego na budowie drogi oznaczonej w miejscowym planie zagospodarowania przestrzennego jako 1KDD/1 w rejonie ul. Sarbinowskiej. Inwestycja ma być zrealizowana na odcinku ok. 320 m od ul. Dźwirzyńskiej do Szkoły Podstawowej nr 37, przy której należy zlokalizować plac do zawracania. W zakres zadania wchodzi również wykonanie niezbędnej infrastruktury drogowej.



Ryc. 1 Lokalizacja inwestycji

Wskazany teren jest własnością Gminy Miejskiej Wrocław, w gospodarowaniu gminnym zasobem nieruchomości przez Prezydenta Wrocławia, w użytkowaniu wieczystym spółdzielni mieszkaniowej „KUŹNIKI”, w trwałym zarządzie Zarządu Dróg i Utrzymania Miasta we Wrocławiu.

Obszar inwestycji objęty jest miejscowym planem zagospodarowania przestrzennego nr 392 (UCHWAŁA NR XXXVI/825/12 RADY MIEJSKIEJ WROCŁAWIA z dnia 28 grudnia 2012 r. w sprawie uchwalenia miejscowego planu zagospodarowania przestrzennego Kuźniki w Dolinie Ślęzy we Wrocławiu). Fragment inwestycji zlokalizowany jest w obrębie stanowiska archeologicznego.

## 2. ZAKRES ZAMÓWIENIA

Dokumentacja projektowa powinna składać się z następujących opracowań i projektów:

- 2.1. Projekt budowlany,
- 2.2. Projekty wykonawcze dla branż:
  - drogowa,
  - elektryczna,
  - odwodnienie,
  - organizacja ruchu docelowego,

- organizacja ruchu zastępczego,
  - MKT,
  - zielen – inwentaryzacja zieleni oraz projekt zabezpieczenia zieleni,
  - projekt nasadzeń kompensacyjnych za drzewa usunięte dla potrzeb realizacji zadania,
  - przebudowa kolidującego uzbrojenia i infrastruktury technicznej (w przypadku wystąpienia).
- 2.3. Inne opracowania i roboty przygotowawcze:
- przedmiar robót,
  - kosztorys inwestorski,
  - specyfikacje techniczne wykonania i odbioru robót,
  - badania geologiczne
  - zabezpieczenie osnowy geodezyjnej,
  - pomiary geodezyjne wraz z aktualizacją podkładów geodezyjnych do celów projektowych,
  - uzyskanie wszelkich opinii, uzgodnień, decyzji niezbędnych do realizacji zadania oraz dokonanie wszelkich niezbędnych uzgodnień z wszystkimi właścicielami i użytkownikami terenu objętego zakresem opracowania.

Dokumentacja projektowa powinna zawierać inne opracowania, niewymienione w wytycznych dla Wykonawcy a wynikające z uzyskanych uzgodnień.

### **3. TERMIN WYKONANIA ZAMÓWIENIA**

Zamówienie należy zrealizować w terminie **8 miesięcy od dnia podpisania umowy, w tym 7 miesięcy na przygotowanie wniosku i materiałów do wniosku o uzyskanie decyzji zezwalającej na realizację inwestycji drogowej (ZRID).**

**W terminie do 6 tygodni od podpisania umowy** Wykonawca przedłoży u Zamawiającego koncepcję z przebiegiem drogi z jednostronnym chodnikiem uwzględniającą minimalną wycinkę drzew oraz inwentaryzację zieleni. Nie wywiązanie się z powyższego terminu może skutkować odstąpieniem od umowy.

### **4. WYTYCZNE DLA WYKONAWCY**

#### **4.1. Wymagania w stosunku do dokumentacji**

- 4.1.1. Wytyczne w zakresie sporządzania przedmiarów robót, kosztorysów inwestorskich i kosztorysów ofertowych znajdują się na str. <http://bip.zdiwm.wroc.pl/?p=5910>.
- 4.1.2. **W formacie Excel należy przygotować dodatkowy zbiorczy przedmiar robót, tożsamy z przedmiarami na poszczególne branże w formacie PDF, który po wypełnieniu przez Oferentów będzie stanowił kosztorys ofertowy.**
- 4.1.3. **Projekty wykonawcze branżowe oprócz opisu i rysunków mają zawierać opinie uzgodnienia, warunki techniczne itd. dotyczącej tej branży.**
- 4.1.4. Dokumentacja winna być przekazana w wersji papierowej i elektronicznej (edytowalnej i nieedytowalnej).
- 4.1.5. Zapis w formie elektronicznej powinien zostać dokonany na płycie CD (DVD) w następujący sposób:
  - katalog – nazwa „wersja edytowalna dokumentacji”,
  - katalog – nazwa „wersja nieedytowalna dokumentacji”.
- 4.1.6. W katalogach należy zamieścić podkatalogi, które będą zawierały poszczególne opracowania zgodnie z ich wersją papierową.
- 4.1.7. Wersja edytowalna powinna zawierać wszystkie opracowania będące przedmiotem Umowy oraz zostać zapisana na płycie CD (DVD) w formie:
  - pliki tekstowe wykonane w MS Word i zapisane jako: \*.doc,
  - tabele, obliczenia wykonane w MS Excel i zapisane jako: \*.xls,
  - rysunki wykonane w programie AutoCad i zapisane jako: \*.dwg,
  - wyniki obliczeń przy użyciu programów obliczeniowych zapisane w formatach

tych programów.

- 4.1.8. Wersja nieedytowalna powinna zawierać wszystkie opracowania będące przedmiotem Umowy oraz zostać zapisana na płycie CD (DVD) w formie plików \*pdf w taki sposób, aby każdy z plików stanowił kompletne opracowanie będące wierną kopią jego wersji papierowej, tj. z podpisami Projektantów. Niedopuszczalne jest zamieszczanie osobno poszczególnych stron opracowań. Zamieszczone opracowania powinny być zeskanowane, w jakości umożliwiającej odczytanie wszystkich detali.

Dodatkowo:

- 1) każda część zakresu zamówienia powinna być zapisana do pojedynczego plik w formacie PDF - nazwa pliku powinna odzwierciedlać temat części,
- 2) pliki muszą być wgrane do katalogu o nazwie określającej lokalizację części np. "dokumentacja.....",
- 3) w tym samym katalogu musi być umieszczony plik w formacie tekstowym o nazwie "SPIS.TXT", zawierający listę plików wraz z pełnymi tytułami opracowań w nich zawartych. Pliki muszą być zoptymalizowane pod względem rozmiaru, jakość zeskanowanych lub wygenerowanych dokumentów, rysunków technicznych i zdjęć powinna umożliwiać odczytanie wszystkich detali i cech, a jednocześnie uwzględniać i nie przekraczać rzeczywistej rozdzielczości biurowych urządzeń do wyświetlania i powielania danych.

Materiały skanowane wchodzące w skład dokumentacji powinny charakteryzować się następującymi parametrami:

a) rysunki techniczne kolorowe:

- rozdzielczość maksymalna: 200dpi,
- maksymalna liczba kolorów: 256 w indeksowanej palecie.

b) rysunki techniczne czarno-białe

- rozdzielczość maksymalna 200dpi,
- 8 bitowa skala szarości dla światłokopii lub 1. bitowy kolor dla wydruków z białym tłem.

c) dokumenty:

- rozdzielczość maksymalna 150dpi,
- 8 bitowa skala szarości.

- 4.1.9. Wykonawca niezwłocznie po opracowaniu i uzgodnieniu dokumentacji projektowej przekaże Zamawiającemu 4 egz. dokumentacji projektowej, po 3 egzemplarze przedmiarów robót, kosztorysów inwestorskich, specyfikacji technicznych w wersji papierowej i 1 płytę CD z wersją elektroniczną wraz z oświadczeniami o:

- przekazaniu autorskich praw majątkowych
- kompletności dokumentacji;
- opracowaniu dokumentacji w zakresie niezbędnym do realizacji celu, któremu ma służyć;
- zgodności dokumentacji z umową, obowiązującymi przepisami, zasadami wiedzy technicznej i normami;
- nie obciążeniu dokumentacji żadnymi roszczeniami i prawami osób trzecich,
- zgodności wersji papierowej dokumentacji z wersją elektroniczną.

- 4.1.10. **Należy dostarczyć projekty organizacji ruchu docelowego i zastępczego z oryginalnymi pieczętkami Wydziału Inżynierii Ruchu Urzędu Miejskiego (organ zatwierdzający) oraz 2 kopie tych projektów (wraz ze skanem oryginałów w wersji elektronicznej).**

## **4.2. Wymagania w stosunku do realizacji zadania**

- 4.2.1. Zamawiający przewiduje ryczałtowe rozliczenie robót. W ofercie należy podać koszt opracowania dokumentacji projektowej z podziałem na poszczególne branże oraz koszt nadzoru autorskiego.

- 4.2.2. Zamówienie musi być realizowane zgodnie z obowiązującymi przepisami Prawa budowlanego, wszelkimi aktami prawnymi właściwymi w przedmiocie zamówienia, przepisami techniczno-budowlanymi, obowiązującymi normami oraz zasadami wiedzy budowlanej.

- 4.2.3. W cenie ofertowej Wykonawca powinien uwzględnić wszelkie koszty bezpośrednie i pośrednie związane z wszelkimi pracami – **pozyskanie mapy do celów projektowych**, uzgodnienia, opinie, badania, wykonania bieżących analiz finansowych dotyczących ewentualnego rozszerzenia zakresu prac oraz z tytułu opłat za wydane warunki i decyzje administracyjne, zmierzające do wykonania przedmiotu zamówienia w sposób kompletny dla celu jakiego ma służyć.
- 4.2.4. Wykonawca powinien dokonać wizji lokalnej w terenie oraz zdobyć wszelkie informacje, które mogą być konieczne do prawidłowej wyceny wartości robót.
- 4.2.5. Wykonawca będzie zobowiązany do:
- wykorzystania w opracowanej dokumentacji projektowej najnowszych rozwiązań technologicznych,
  - opracowania dokumentacji z wykorzystaniem techniki komputerowej, konsultowania z Zamawiającym przyjętych rozwiązań projektowych oraz **składania (pocztą elektroniczną) sprawozdań/raportów w odstępach miesięcznych informujących o stanie zaawansowania prac projektowych, w formie uzgodnionej z Zamawiającym,**
  - organizowania w trakcie procesu projektowego Rad Technicznych z udziałem wszystkich kompetentnych jednostek w celu akceptacji proponowanych rozwiązań projektowych (protokoły z Rad sporządzać będzie Wykonawca, a po akceptacji przez Zamawiającego roześle wszystkim zainteresowanym stronom)
  - **dokonania wszelkich niezbędnych uzgodnień z wszystkimi właścicielami i użytkownikami terenu objętego zakresem opracowania,**
  - w przypadku propozycji rozszerzenia zakresu inwestycji przez jednostki decyzyjne, Wykonawca zobowiązany będzie na bieżąco określić koszty dokumentacji projektowej oraz realizacji w zakresie ww. rozszerzenia jak i innych opracowań, na koszt których rozszerzenie będzie miało wpływ,
  - niezwłocznego i nieodpłatnego udzielania zamawiającemu wyjaśnień dotyczących przedmiotu umowy na etapie organizowania przetargu na wybór wykonawcy robót budowlanych oraz w trakcie trwania procedury przetargowej, tzn. udzielanie odpowiedzi na pytania wykonawców robót budowlanych.
- 4.2.6. Wykonawca na etapie opracowania dokumentacji projektowej, zobowiązany jest uzyskać uzgodnienia z właścicielami gruntów, które nie są w zarządzie ZDiUM.
- 4.2.7. Wykonawca zapewni nadzór autorski w zakresie opracowanej przez siebie dokumentacji projektowej na czas budowy. Nadzór autorski zostanie zlecony i rozliczony na podstawie odrębnej umowy po wyłonieniu Wykonawcy robót.
- 4.2.8. W ramach opracowania – zabezpieczenie osnowy geodezyjnej należy:
- a) wykonać analizę wpływu robót budowlanych na stabilność i zniszczenie punktów osnowy poligonizacji technicznej w przypadku stwierdzenia, w wyniku przeprowadzonej analizy, że takiego zagrożenia nie ma, należy złożyć w Zarządzie Dróg i Utrzymania Miasta (Zespół Geodezyjny) stosowne oświadczenie na piśmie,
  - b) dla punktów zagrożonych naruszeniem stabilności, opracować i wdrożyć ich zabezpieczenie.
- 4.2.9. Dla punktów, które w wyniku realizacji zadania muszą ulec likwidacji, należy:
- a) opracować metodykę ich odtworzenia, w taki sposób, by były spełnione kryteria dokładnościowe dla odpowiedniej klasy poligonizacji,
  - b) uzyskać w formie uzgodnienia akceptację Zarządu Geodezji Kartografii i Katastru Miejskiego,
  - c) odtworzyć przerwany fragment ciągu poligonowego,
  - d) po zrealizowaniu prac wymienionych w punkcie c) przedstawić w Zarządzie Dróg i Utrzymania Miasta (Zespół Geodezyjny) protokół potwierdzony przez Zarząd Geodezji Kartografii i Katastru Miejskiego stwierdzający prawidłowość ich wykonania.

## 5. WYTYCZNE DO PROJEKTÓW BRANŻOWYCH

### 5.1. Wytyczne dla branży drogowej i odwodnienia

- 5.1.1. Ulicę 1KDD/1 należy zaprojektować w standardzie strefy ruchu uspokojonego z ograniczeniem prędkości do 30 km/h – wyposażyć ją w elementy uspokojenia ruchu tj. progi zwalniające i wyniesienia skrzyżowań z drogami wewnętrznymi;
- 5.1.2. Zakresem przebudowy objąć ul. Dźwirzyńską na odcinku od projektowanej ulicy 1KDD/1 do połączenia z odcinkiem prostym ul. Dźwirzyńskiej;
- 5.1.3. Nie projektować włączenia istniejącej ul. Sarbinowskiej do projektowanego układu drogowego na odcinku łuku poziomego łączącego projektowaną ulicę 1KDD/1 z ul. Dźwirzyńską;
- 5.1.4. Na odcinku pomiędzy terenem 5UO/1 a ul. Dźwirzyńską zaprojektować zjazd, który połączy projektowaną ulicę 1KDD/1 z istniejącą ul. Sarbinowską, znajdującą się na działce SM Kuźniki i obsługującą zabudowę mieszkaniową na terenie spółdzielni. Zjazd lub zjazdy zaprojektować w lokalizacjach zapewniających bezpieczne włączenie się do ulicy 1KDD/1;
- 5.1.5. Parkingi znajdujące się obecnie przy ul. Sarbinowskiej oddzielić fizycznie od projektowanej ulicy 1KDD/1;
- 5.1.6. Na ulicy 1KDD/1 zaprojektować jednostronny chodnik;
- 5.1.7. Chodniki oddzielić od jezdni zieleńcami zabezpieczonymi przed parkowaniem. W przypadku braku takiej możliwości należy zaprojektować chodnik o szerokości 2,5 m i zabezpieczyć słupkami przed parkowaniem;
- 5.1.8. W miarę dostępności terenu zaprojektować ogólnodostępne miejsca parkingowe Kiss&Ride, zwłaszcza w sąsiedztwie Szkoły Podstawowej nr 37;
- 5.1.9. Zaprojektować oświetlenie uliczne, latarnie oświetlenia ulicznego należy zlokalizować poza chodnikami;
- 5.1.10. W rejonie Szkoły Podstawowej nr 37 zaprojektować bezpieczne połączenie projektowanej ulicy 1KDD/1 ze zjazdem na teren szkoły oraz z istniejącą ul. Sarbinowską. Zaprojektować w szczególności bezpieczne dojście i dojazd dla rowerzystów na teren szkoły oraz rozwiązać włączenie projektowanej ulicy do istniejącego układu drogowego na terenie SM Kuźniki;
- 5.1.11. Należy zapewnić przejezdność dla pojazdu miarodajnego i przejezdność możliwą dla „śmieciarki” oraz widoczność na wszystkich projektowanych i istniejących skrzyżowaniach i zjazdach oraz jezdniach objętych zakresem budowy i przebudowy. Spełnienie powyższych warunków należy wykazać w formie graficznej, na planie sytuacyjnym w skali 1:500;
- 5.1.12. W wyznaczonych polach widoczności nie należy projektować zieleni rosnącej powyżej 1,0 m wysokości. Nasadzenia powinny być niskie i niewymagające przycinania. Istniejąca zieleń powyżej 1,0 m, rosnącą w polach widoczności należy przewidzieć do usunięcia.
- 5.1.13. Dla przedmiotowego zadania należy opracować i zatwierdzić projekt docelowej organizacji ruchu;
- 5.1.14. Projekt docelowej organizacji ruchu należy opracować w oparciu o wytyczne ZDiUM EIO  
<http://bip.zdiu.wroc.pl/wytyczne-do-projektowania-i-wykonania-oznakowania-pionowego/>  
<http://bip.zdiu.wroc.pl/wytyczne-do-projektowania-i-wykonania-elementow-bezpieczenstwa-ruchu-drogowego/>  
<http://bip.zdiu.wroc.pl/wytyczne-do-projektowania-i-wykonania-oznakowania-pozomego/>
- 5.1.15. Przy projektowaniu drogi należy kierować się „Wytycznymi do projektowania i wykonywania urządzeń odwodnienia dróg oraz zwieńczeń studni kanalizacyjnych wbudowanych w nawierzchnię pasa drogowego w zakresie eksploatacyjnym Zarządu Dróg i Utrzymania Miasta we Wrocławiu” – dostępne na stronie <https://bip.zdiu.wroc.pl/>; „Wytycznymi w zakresie gospodarowania wodami opadowymi na terenie miasta Wrocławia” – MPWiK – dostępne na stronie [www.mpwik.wroc.pl](http://www.mpwik.wroc.pl/); Zarządzeniem Prezydenta Wrocławia nr 1158/19 z dnia 17.06.2019 r. w sprawie gospodarowania wodami opadowymi we Wrocławiu;
- 5.1.16. Projekt musi zawierać obliczenia hydrologiczne;
- 5.1.17. W przypadku stosowania elementów chłonnych należy bezwzględnie dołączyć badania geologiczne;

- 5.1.18 W projekcie należy uwzględnić zapisy art. 39 Ustawy o drogach publicznych;
- 5.1.19 Należy zabezpieczyć drogę przed negatywnym wpływem podtapiania drogi poprzez muldy zlokalizowane przy drodze;
- 5.1.20 Ewentualna likwidacja rowu winna być poparta obliczeniami, w projekcie należy pokazać co stanie się z wodami, które do tej pory płynęły likwidowanym rowem.

## **5.2. Wytyczne dla oświetlenia drogowego**

- 5.2.1 Zgodnie z normą PN-EN 13201:2016 – Oświetlenie dróg dla drogi 1KDD/1 należy przyjąć klasę oświetlenia C5 o następujących parametrach:
  - minimalne średnie natężenie oświetlenia  $E_{sr}= 7,5$  lx;
  - minimalna równomierność całkowita natężenia oświetlenia  $U_o=0,4$ ;
- 5.2.2 Istniejące urządzenia przy ul. Sarbinowskiej są własnością i w eksploatacji Tauron Nowe Technologie S.A. W przypadku przebudowy, usunięcia kolizji istniejącego oświetlenia drogowego należy wystąpić o warunki techniczne do Tauron Nowe Technologie S.A., Biuro Obsługi Oświetlenia Wrocław (NMW), pl. Powstańców Śląskich 20, 53-314 Wrocław;
- 5.2.3 Projektowane nowe oświetlenie należy zasilić z istniejącego obwodu oświetleniowego. W zakresie wydania warunków technicznych rozbudowy obwodu oświetlenia drogowego należy wystąpić do Tauron Nowe Technologie S.A.;
- 5.2.4 W zakresie rozwiązań technicznych: typów kabli, kolorów żył kabli, rodzajów przepustów rurowych, tabliczek zaciskowych itp. należy stosować standardowe rozwiązania przyjęte w oświetleniu dla miasta Wrocławia. Kable oświetleniowe na całej długości proponujemy układać w rurach osłonowych w sposób umożliwiający ich wymianę bez rozbierania nawierzchni. Zaleca się wykonanie uziomu taśmowego, układając w jednym rowie z kablem oświetleniowym bednarękę ocynkowaną co najmniej 30x4 mm, do której następnie należy przyłączyć metalowe konstrukcje latarni.
- 5.2.5 Projektowane oprawy oświetlenia drogowego powinny być typu LED wyposażone w system inteligentnego sterowania zgodnie z załącznikiem „Wytyczne dla oświetlenia drogowego w technologii diodowej (LED) oraz dla systemu zasilająco-sterującego oświetleniem”.
- 5.2.6 Projektowane słupy oświetleniowe powinny być wykonane z aluminium. Konstrukcja zastosowanych słupów powinna umożliwić montaż tabliczek bezpiecznikowych z gniazdami typu Bi-Gts o gwincie główki E27 (np. wg wzoru „Winel” lub innej firmy, w których występuje montaż zaprasowanych końcówek kablowych na śrubach).
- 5.2.7 Zastosować kable zasilające typu NA2XY 4x35mm<sup>2</sup> i zapewnić równomierność obciążenia faz. Ilość kabli zasilających w słupie oświetleniowym nie może być większa niż 3 szt.
- 5.2.8 Słupy ustawić wnękami od strony przeciwnej do ruchu pojazdów.
- 5.2.9 Połączenia śrubowe mocujące kable zasilające zabezpieczyć wazeliną techniczną bezkwasową, pozostałe połączenia śrubowe zabezpieczyć smarem.
- 5.2.10 Wybudowane oświetlenie drogowe w przedmiotowym zadaniu będzie majątkiem Gminy.
- 5.2.11 Dobór urządzeń oświetleniowych (oprawy, źródła światła oraz słupy) należy uzgodnić z Koordynatorem Projektu Plastycznego Wystroju Miasta przy Wydziale Architektury i Budownictwa Urzędu Miejskiego Wrocławia, pl. Nowy Targ 1/8, 50-141 Wrocław.
- 5.2.12 W dokumentacji należy przewidzieć zabezpieczenie słupów poprzez malowanie powłoką antyplakatową i antygraffiti o wysokości do 2,5m od nawierzchni terenu w technologii trwałego zabezpieczenia „HLG System” lub inną o równoważnych właściwościach. Nad powłoką zabezpieczającą na wysokości 2,5m wykonawca powinien nanieść na słup numer eksploatacyjny ustalony na etapie realizacji w ZDIUM. Zastosować tabliczkę numerową z 4 otworami montażowymi - czerwone tło, czarne cyfry, wykonaną z laminatu o wymiarach: grubość - 1,5-2mm, wysokość – około 150mm, szerokość – około 120mm, montowaną na opaskach z tworzywa, odporną na warunki atmosferyczne i UV.

- 5.2.13 Projektowane urządzenia oświetleniowe (w tym linie kablowe) powinny być zlokalizowane w pasie drogowym zarządzanym przez ZDIUM i służyć do oświetlenia tego pasa. Należy zachować jednakową odległość słupów od krawężnika, linii zabudowy, ogrodzenia. Lokalizacja słupów musi zapewnić odpowiednie szerokości chodnika dla pieszych i niepełnosprawnych oraz zachować skrajnie drogowe wg odpowiednich norm.
- 5.2.14 W trakcie budowy oświetleniowej linii kablowej nie wyrażamy zgody na mufowanie kabli.
- 5.2.15 ZDIUM nie wyraża zgody na przyłączenie do sieci oświetlenia drogowego miasta Wrocławia urządzeń oświetleniowych dla terenów utrzymywanych przez innych zarządców lub właścicieli nie będących w gestii Gminy Miejskiej Wrocław.
- 5.2.16 W projekcie należy uwzględnić demontaż wszystkich nieczynnych i dublujących się słupów oraz urządzeń oświetleniowych znajdujących się w pasie objętym zakresem inwestycji.
- 5.2.17 Projekt budowy oświetlenia należy uzgodnić ze ZDIUM. Do projektu należy załączyć uzgodnienia, opinie oraz wyniki obliczeń parametrów oświetleniowych dla oprav zastosowanych w projekcie.
- 5.2.18 Niniejsze dane koordynacyjne są ważne 2 lata od daty wystawienia.

### **5.3. Wytyczne dla miejskich kanałów technologicznych**

- 5.3.1 Kanały technologiczne zaprojektować zgodnie z:
- a) wymogami ustawy z dnia 21.03.1985 o drogach publicznych (Dz.U. 1985 nr 14 poz. 60 z późn. zm.);
  - b) rozporządzeniem Ministra Administracji i Cyfryzacji z dnia 21.04.2015 w sprawie warunków technicznych, jakim powinny odpowiadać kanały technologiczne (Dz.U. 2015 poz. 680);
  - c) normami UM Wrocławia dla kanałów MTKK dostępnymi na stronie <http://bip.zdiu.wroc.pl/?id=88>, w szczególności zgodnie z normą ZN-WIMUMWR-02 „Zasady Projektowania”.
- 5.3.2 W całym zakresie przebudowy układu drogowego zaprojektować kanał MKT o profilu dwóch rur osłonowych 2xDVK110 / 2xRHDPE110/6,3 po jednej stronie ulicy z przejściami poprzecznymi w celu obsługi drugiej strony, umożliwiającymi przyłączenie do kanałów obszarów przeznaczonych pod inwestycje.
- 5.3.3 Zastosować studnie SKO-2g. Studnie starać się lokalizować w szczególności przy wjazdach i skrzyżowaniach dostosowując ich rozmieszczenie do planowanej oraz istniejącej zabudowy. Studnie krańcowe i w obrębie skrzyżowań zaprojektować w pobliżu studni operatorów telekomunikacyjnych, a w przypadku braku takiej możliwości zaprojektować niezbędne łączniki (zaślepić przed ścianką studni operatora). Maksymalna odległość między studniami nie powinna przekraczać 70m. Wybudowane studnie MKT wyposażyć w przywieszkę, której wzór przedstawiamy w załączniku.
- 5.3.4 Zastosować ramy ciężkie z kołnierzem żeliwnym i pokrywy żeliwne ciężkie wypełnione betonem zbrojonym w klasie wytrzymałości B125. Na pokrywach studni powinno być umieszczone trwale logo Urzędu Miejskiego Wrocławia.
- 5.3.5 Kanał MKT wyprowadzić poza zakres przebudowy pasa drogowego, aby umożliwić włączenie się do niego kolejnymi odcinkami kanałów MKT.
- 5.3.6 Wszystkie studnie zabezpieczyć przed dostępem do kanałów osób niepowołanych poprzez zastosowanie odpowiednich pokryw zamykanych na zamek/kłódkę systemową.
- 5.3.7 W przypadku konieczności przebudowy istniejących kabli telekomunikacyjnych (kolizje z projektowanym układem drogowym) wyrażamy zgodę na ich przełożenie do kanału technologicznego po jego wybudowaniu.
- 5.3.8 Projekt kanałów technologicznych MKT należy przedstawić do uzgodnienia w ZDIUM we Wrocławiu. Podstawą dla uzgodnienia projektu kanałów technologicznych jest pozytywna opinia dla projektowanego układu drogowego.

5.3.9 Jednocześnie informujemy, że w ZDiUM we Wrocławiu należy uzgadniać wszelkie przebudowy istniejących sieci uzbrojenia terenu w granicach obecnego i projektowanego pasa drogowego.

#### **5.4. Wytyczne dla organizacji ruchu docelowego i zastępczego**

5.4.1 Wykonawca opracuje i uzyska zatwierdzenie projektów organizacji ruchu zgodnie z obowiązującymi przepisami i ogólnymi wytycznymi dotyczącymi organizacji ruchu dostępnymi na stronie internetowej Zamawiającego [www.zdiwm.wroc.pl](http://www.zdiwm.wroc.pl).

5.4.2 Projekt w zakresie dróg publicznych należy zaopiniować u Zamawiającego, a następnie uzyskać zatwierdzenie organu zarządzającego ruchem, tj. Wydziału Inżynierii Miejskiej UM Wrocław.

5.4.3 Dokumentację dla organizacji ruchu docelowego i zastępczego należy opracować zgodnie z:

- Rozporządzeniem Ministra Infrastruktury z dnia 3.07.2003 r. w sprawie szczegółowych warunków technicznych dla znaków i sygnałów drogowych oraz urządzeń bezpieczeństwa ruchu drogowego i warunków ich umieszczania na drogach (Dz. U. nr 220 poz. 2181 ze zm.),
- Rozporządzeniem Ministra Infrastruktury z dnia 23.09.2003 r. w sprawie szczegółowych warunków zarządzania ruchem na drogach oraz wykonywania nadzoru nad tym zarządzaniem (Dz. U. Nr 177 poz. 1729 ze zm.).

#### **5.5 Wytyczne dla projektu przebudowy kolizyjnego uzbrojenia**

W sytuacji wystąpienia kolizji z uzbrojeniem podziemnym należy opracować stosowny projekt i uzgodnić z gestorami sieci i Zamawiającym.

#### **5.6. Wytyczne dla projektu zieleni**

5.6.3 **W razie konieczności należy opracować operat dendrologiczny z planem wycinki oraz wykonać projekt nasadzenia drzew/krzewów zgodnie z zarządzeniem Prezydenta Wrocławia nr 1217/19 z dnia 28.06.2019 r. w sprawie ochrony drzew i rozwoju terenów zieleni Wrocławia dostępnym pod adresem [http://www.zzm.wroc.pl/pl/dzialania\\_zzm,366.html](http://www.zzm.wroc.pl/pl/dzialania_zzm,366.html).**

5.6.4 W każdym rodzaju opracowania odnoszącego się do drzew i krzewów, należy określać ich usytuowanie, wraz z odnoszącymi się do nich informacjami w sposób umożliwiający bezpośrednio wprowadzenie tych danych do Systemu Informacji Przestrzennej Wrocławia (SIP), co warunkuje uzyskanie pozytywnego uzgodnienia dokumentacji projektowej przez Zarząd Zieleni Miejskiej. **Należy wprowadzić w imieniu Zamawiającego dane w zakresie zieleni do SIP zgodnie z powyższym zarządzeniem Prezydenta.**

5.6.5 **Projekt w zakresie zieleni należy uzgodnić z Zarządem Zieleni Miejskiej we Wrocławiu.**

### **6. PRZEPISY PRAWNE**

1. Zamówienie musi być realizowane zgodnie z obowiązującymi przepisami Prawa budowlanego, wszelkimi aktami prawnymi właściwymi w przedmiocie zamówienia oraz przepisami techniczno-budowlanymi.
2. Podstawowe przepisy, które należy zastosować w dokumentacji projektowej:
  - a) Ustawa z dnia 7 lipca 1994 r. Prawo budowlane (Dz. U. z 2020 poz. 1333 z późn. zm.)
  - b) Ustawa z dnia 21 marca 1985 r. o drogach publicznych (Dz. U. z 2020 poz. 470 z późn. zm.)
  - c) Ustawa z dnia 20 czerwca 1997 r. Prawo o ruchu drogowym (Dz. U. z 2020 poz. 110 z późn. zm.)
  - d) Ustawa z dnia 16 kwietnia 2004 r. o ochronie przyrody (Dz. U. z 2020 poz. 55 z późn. zm.)

- e) Ustawa z dnia 27 kwietnia 2001 r. Prawo ochrony środowiska (Dz. U. z 2020 poz. 1219 z późn. zm.)
- f) Ustawa z dnia 20 lipca 2017 r. - Prawo wodne (Dz. U. z 2020 poz. 310 z późn. zm.)
- g) Ustawa z dnia 29 stycznia 2004 r. Prawo zamówień publicznych (Dz. U. z 2019 poz. 1843 z późn. zm.)
- h) Rozporządzenie Ministra Transportu i Gospodarki Morskiej z dnia 2 marca 1999 roku w sprawie warunków technicznych, jakim powinny odpowiadać drogi publiczne i ich usytuowanie (Dz. U. 2016 poz. 124)
- i) Rozporządzenie Ministra Transportu, Budownictwa i Gospodarki Morskiej z dnia 25 kwietnia 2012 r. w sprawie szczegółowego zakresu i formy projektu budowlanego (Dz. U. 2018 poz. 1935)
- j) Rozporządzenie Ministra Gospodarki Przestrzennej i Budownictwa z dnia 21 lutego 1995 r. w sprawie rodzaju i zakresu opracowań geodezyjno-kartograficznych oraz czynności geodezyjnych obowiązujących w budownictwie (Dz. U. z 1995 r. nr 25, poz. 133)
- k) Rozporządzenie Ministra Infrastruktury z dnia 3 lipca 2003 r. w sprawie szczegółowych warunków technicznych dla znaków i sygnałów drogowych oraz urządzeń bezpieczeństwa ruchu drogowego i warunków ich umieszczania na drogach (Dz. U. 2019, poz. 2311 z późn. zm.)
- l) Rozporządzenie Ministra Infrastruktury z dnia 23 września 2003 r. w sprawie szczegółowych warunków zarządzania ruchem na drogach oraz wykonywania nadzoru nad tym zarządzaniem (Dz. U. z 2017 r. poz. 784 z późn. zm.)
- m) Rozporządzenie Ministra Infrastruktury z dnia 23 czerwca 2003 r. w sprawie informacji dotyczącej bezpieczeństwa i ochrony zdrowia oraz planu bezpieczeństwa i ochrony zdrowia (Dz. U. z 2003 r. Nr 120, poz. 1126)
- n) Rozporządzenie Ministra Infrastruktury z dnia 2 września 2004 r. w sprawie szczegółowego zakresu i formy dokumentacji projektowej, specyfikacji technicznych wykonania i odbioru robót budowlanych oraz programu funkcjonalno-użytkowego (Dz. U. z 2013 r. poz. 1129 z późn. zm.)
- o) Rozporządzenie Ministra Infrastruktury z dnia 18 maja 2004 r. w sprawie określenia metod i podstaw sporządzania kosztorysu inwestorskiego, obliczania planowanych kosztów prac projektowych oraz planowanych kosztów robót budowlanych określonych w programie funkcjonalno-użytkowym (Dz. U. Nr 130, poz. 1389).
- p) Rozporządzenie Ministra Środowiska z dnia 18 listopada 2016 r. w sprawie dokumentacji hydrogeologicznej i dokumentacji geologiczno-inżynierskiej (Dz. U. z 2016 r., poz. 2033)
- q) Zarządzenie Prezydenta Wrocławia Nr 6541/17 z dnia 17 marca 2017 r. w sprawie gospodarowania wodami opadowymi we Wrocławiu,
- r) Zarządzenia Prezydenta Wrocławia Nr 1217/19 z dnia 28 czerwca 2019 r. w sprawie ochrony drzew i rozwoju terenów zieleni,
- s) Katalog standardów nawierzchni chodników dla Wrocławia (2013),
- t) Katalog mebli miejskich dla Wrocławia (<http://bip.um.wroc.pl/artukul/100/3210/katalog-mebli-miejskich>)
- u) Wrocławskie standardy kształtowania przestrzeni miejskich przyjaznych pieszym (dostępne: <https://www.wroclaw.pl/rozmawia/wroclaw-przyjazny-pieszym-raport-oraz-poprawiony-dokument>)

## **7. Załączniki:**

Załącznik nr 1 - Wytyczne dla oświetlenia drogowego w technologii diodowej (LED) oraz dla systemu zasilająco-sterującego oświetleniem

Opracowała: Kinga Wszelaka