



## Instrukcja montażu elementów systemu sterowania OWLET-Nightshift

### **MATERIAŁY POGLĄDOWE WYMAGAJĄCE POTWIERDZENIE PRZEZ DOSTAWCĘ SYSTEMU DLA ZADANEJ LOKALIZACJI**

Wykonawca zobowiązany jest:

- Zapewnić poprawne warunki składowania sprzętu oświetleniowego przed jego zamontowaniem;
- Zamontować wszystkie urządzenia zgodnie z projektem oraz ogólnie przyjętymi zasadami, normami i kulturą montażu;
- Działać według wskazówek zawartych w dostarczonej przez Schröder Polska dokumentacji;
- Upewnić się, że instalacja elektryczna w której ma zostać zainstalowany produkt spełnia wymagania normy;
- Poprawnie wypełnić dokumentację załączoną do niniejszego dokumentu, a następnie przekazać ją przedstawicielowi Schröder Polska;
- Pisemnie zgłosić przedstawicielowi Schröder Polska wszelkie zaistniałe zmiany w instalacji elektrycznej, w tym zmiany w lokalizacji opraw oświetleniowych, zmiany typu osprzętu wchodzącego w skład instalacji oświetleniowej, zmiany parametrów pracy sprzętu oświetleniowego itd.

Wypełnienie powyższych warunków przez Wykonawcę stanowi podstawę do rozpoczęcia prac nad konfiguracją systemu sterowania oświetleniem Owlet. W przypadku poprawnego wykonania wszystkich prac instalacyjnych konfiguracja systemu powinna zająć ok. 5-7 dni roboczych (dla jednego sterownika). Firma Schröder Polska nie ponosi odpowiedzialności za problemy oraz opóźnienia wynikające z błędów wykonawczych, niedostarczenia wypełnionej dokumentacji lub jej błędnego uzupełnienia.



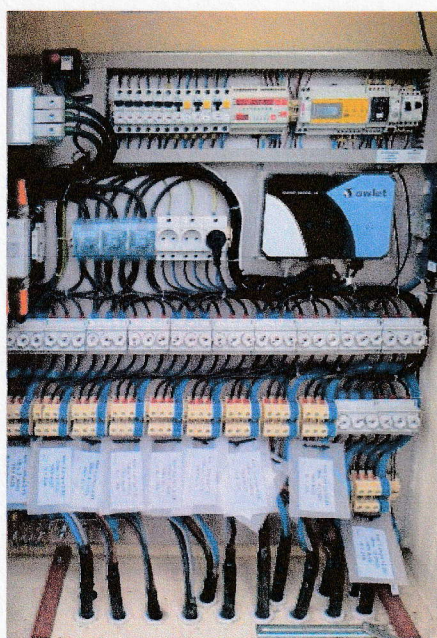
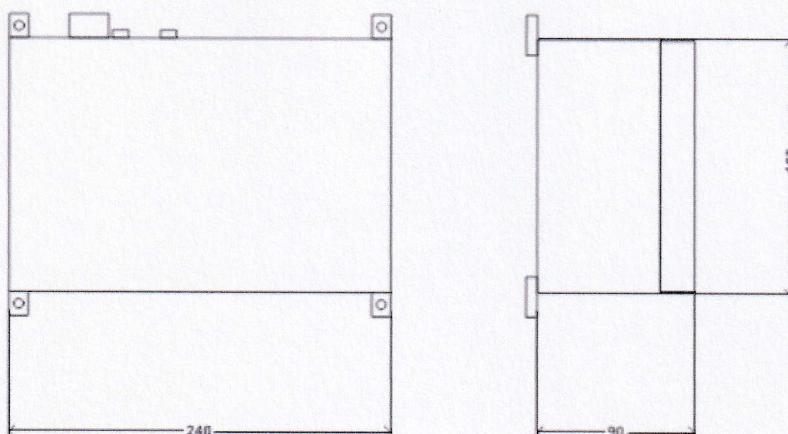
## Instrukcja montażu sterownika segmentowego SeCo w szafie oświetleniowej

### 1. Rozmiar

W szafie oświetleniowej musi być zagwarantowane miejsce na zamontowanie sterownika centralnego. Zaleca się montaż sterownika w górnej części szafy tak, aby zminimalizować jego odległość od jej dachu/górnej ściany szafy.

Sterownik centralny ma wymiary ok. 240x160x95mm. Jest montowany za pomocą czterech śrub M5 do płyty montażowej szafy oświetleniowej. Śruby do montażu sterownika nie wchodzą w skład zestawu.

Dodatkowo zalecane jest pozostawienie marginesu ok. 6 cm od strony wyjścia anten, aby swobodnie móc zamontować anteny bez konieczności zaginania kabli.



Zdjęcie przedstawiające przykładowy, prawidłowy montaż sterownika SeCo w szafie oświetleniowej.



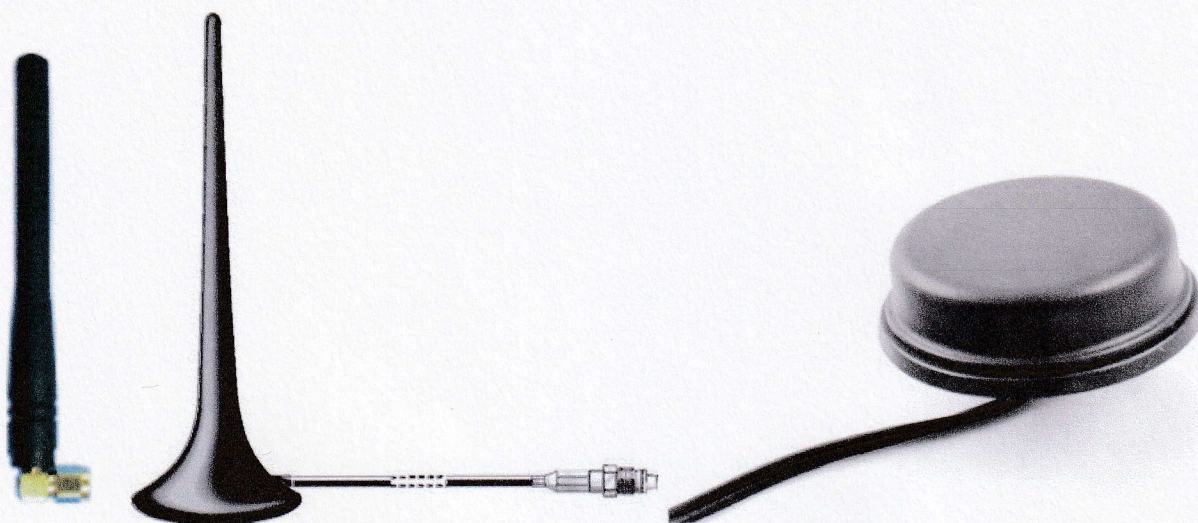
## 2. Zasilanie

Sterownik centralny wyposażony jest w standardową wtyczkę elektryczną europejską na kablu o długości ok. 2,5m. W szafie oświetleniowej powinno znajdować się zatem gniazdo elektryczne 230V zasilane 24 godziny na dobę. W praktyce najczęściej wykorzystuje się w tym celu standardowe gniazdo serwisowe.

## 3. Komunikacja

Sterownik centralny wyposażony jest w dwa wyjścia antenowe: GSM (do połączenia z Internetem) i ZigBee (do połączenia z oprawami). Zalecanym jest zastosowanie wspólnej anteny GSM/ZigBee montowanej na dachu szafy oświetleniowej.

Montaż anteny wymaga wywiercenia w dachu szafy oświetleniowej otworu. Szczelność szafy pozostaje zapewniona, dzięki zastosowaniu uszczelki. W przypadku zastosowania oprawy dachowej nie trzeba stosować pozostałych opisanych anten. Długość przewodów łączących antenę ze sterownikiem centralnym wynosi 1m.

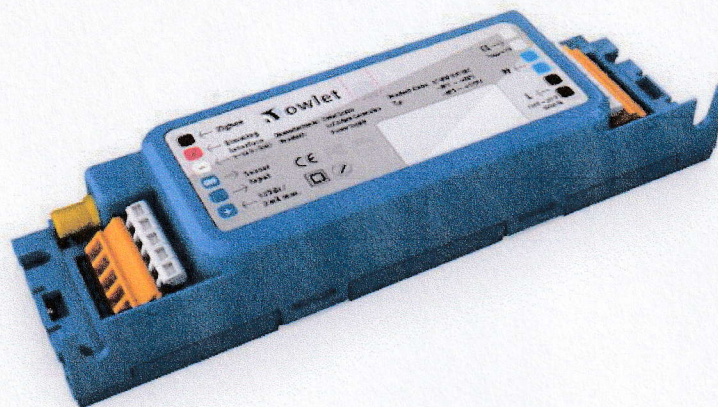


*Zdjęcie przedstawiające anteny dostarczone razem ze sterownikiem SeCo (od lewej strony: antena GSM, antena ZigBee, antena typu RoofTop – instalowana na dachu szafy oświetleniowej).*



## Instrukcja montażu opraw oświetleniowych wyposażonych w sterowniki lokalne LuCo.

Każda oprawa, która ma zostać objęta inteligentnym systemem sterowania OWLET wyposażona jest w sterowniki lokalne LuCo-NXP, z którego wyprowadzona jest antena.



Sterownik lokalny LuCo-NXP instalowany w oprawie

Antena sterownika lokalnego jest wyprowadzona z oprawy i umieszczona w specjalnej osłonce „SharkFin”. Podczas podłączania przewodów do oprawy może się zdarzyć sytuacja, w której antena wypadnie z osłonce. Należy wówczas umieścić antenę z powrotem w osłonce, uważając aby nie uszkodzić anteny podczas zamykania korpusu oprawy po zakończonych pracach instalacyjnych.

Wszelkie uwagi dotyczące opraw (uszkodzenia, braki) należy niezwłocznie zgłosić przedstawicielowi firmy Schröder Polska.

Bezpośrednio po zainstalowaniu oprawy oświetleniowej w jej docelowej lokalizacji należy oderwać ze sterownika lokalnego kartkę z trzema naklejkami, a następnie umieścić po jednej naklejce na:

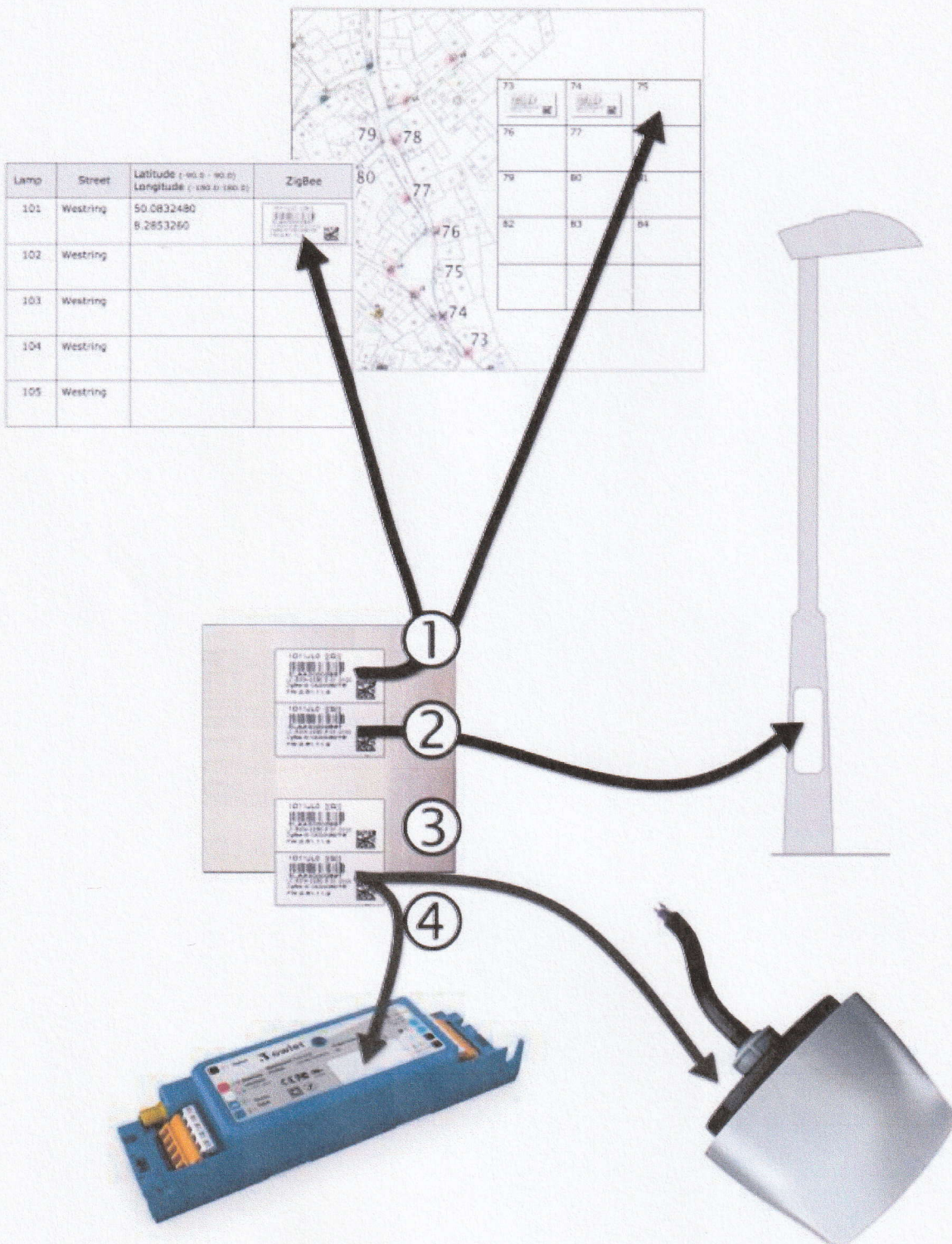
- Tabliczce bezpiecznikowej słupa;
- Załączonej tabeli;
- Na mapie instalacji elektrycznej w miejscu, gdzie znajduje się dany punkt świetlny.

W przypadku zgubienia naklejki lub stwierdzenia jej braku należy niezwłocznie poinformować przedstawiciela firmy Schröder Polska, który dostarczy naklejki zastępcze.



wzór

Schröder





wzór



Protokół zamontowania opraw oświetleniowych - wzór  
(wypełnia Wykonawca)

Lp.	Nr słupa	Typ oprawy	Moc	Naklejka z adresem	Komentarz/Uwagi
1					
2					
3					
...					

Montażu dokonano zgodnie z dokumentacją projektową, obowiązującymi normami z uwzględnieniem uwag zawartych w dokumentacji dostarczonej przez Schröder Polska.

.....  
(data, podpis osoby reprezentującej Wykonawcę)



wzór



....., dn. ....  
(Miejsce) (Data)

### OŚWIADCZENIE

Niniejszym oświadczam, że zapoznałem się z treścią instrukcji montażu elementów systemu sterowania Owlet - Nightshift oraz zobowiązuję się do wykonania prac zgodnie z zawartymi w niej zasadami.

.....  
(Imię i Nazwisko)

.....  
(Firma)

.....  
(Podpis)