

BESKO Elżbieta Staworko, Bogdan Staworko s.c.

Pracownia Projektowa

52-339 Wrocław, ul. Słowińców 57

tel./ 71 78-79-792

e-mail: besko@interia.pl

NIP 899-253-47-59

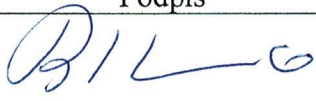
PROJEKT WYKONAWCZY

Inwestor: **Gmina Wrocław, pl. Nowy Targ 1-8,50-141 Wrocław**
reprezentowana przez:

**Zarząd Dróg i Utrzymania Miasta we Wrocławiu, ul. Długa 49,
53-633 Wrocław**

Temat: **Budowa chodnika w ul. Redyckiej na wysokości bazy „FONBUD-u”**

Część: **organizacja ruchu zastępczego**

Funkcja	Imię i nazwisko	Podpis
Projektował	mgr inż. Bogdan Staworko	

Wrocław, styczeń 2021 r.

Spis treści

I. DANE OGÓLNE.....	3
1. Cel i zakres opracowania.....	3
2. Wykorzystane materiały.....	3
II. CZĘŚĆ SZCZEGÓŁOWA.....	3
1. Stan istniejący.	3
III. CHARAKTERYSTYKA ZASTOSOWANYCH ROZWIĄZAŃ.....	4
IV. SPOSÓB WYKONANIA OZNAKOWANIA	4
V. TERMIN WYKONANIA ROBÓT.....	4

Spis rysunków

Nr rys.	Tytuł	skala
1	Orientacja	1:10000
2	Plan sytuacyjny– Etap 1, 2, 3-1,3-2, 3-3	1:500
3	Plan sytuacyjny– Etap 4, 5, 6	1:500
D-1	Plan sytuacyjny/przekrój konstrukcyjny A-A- tymczasowe poszerzenie jezdni	1:250/1:25
D-2	Plan sytuacyjny/przekrój konstrukcyjny B-B- tymczasowe poszerzenie jezdni	1:250/1:25

Opis techniczny

I. DANE OGÓLNE

1. Cel i zakres opracowania

Zakres opracowania obejmuje odcinek ul. Redyckiej i ul. Lekcyjnej w zakresie niezbędnym do oznakowania, w ramach organizacji ruchu zastępczego, prowadzonych prac budowlanych. Celem opracowania jest uzyskanie wszelkich potrzebnych opinii i uzgodnień.

2. Wykorzystane materiały

Przy sporządzaniu projektu wykorzystano poniższe materiały:

- mapę w skali 1:500 rejonu objętego projektem;
- wizję w terenie wykonaną w wrześniu 2020 r;
- projekt drogowy

II. CZĘŚĆ SZCZEGÓŁOWA

1. Stan istniejący.

Obszar inwestycji znajduje się na osiedlu Sołtysowice w dzielnicy Psie Pole. W obszarze inwestycji, między ulicami Redycka a Lekcyjną, zlokalizowana jest pętla autobusowa. Do włączenia ul. Lekcyjnej, ul. Redycka posiada jezdnię o szerokości 6,5 m z mas bitumicznych i obustronne chodniki. Na dalszym odcinku, w obszarze wyspy pętli autobusowej, brak jest chodników a przekrój jest uliczno-drogowy. W dalszym biegu, poza wjazdem na pętlę autobusową, ul. Redycka ma przekrój drogowy z jezdnią z mas bitumicznych o szerokości 5,5 m i obustronnymi trawiastym poboczami. Lokalnie, szerokość jezdni zmniejsza do ok. 5 m drzewo rosnące w skrajni drogi. Do wjazdu na pętlę autobusową ul. Redycka znajduje się w strefie ruchu uspokojonego „40”, na dalszym odcinku obowiązuje ograniczenie prędkości do 40 km/h. Obowiązuje zakaz jazdy samochodów ciężarowych. Obciążenie ruchem osobowym jest duże, ruch ma charakter międzyosiedlowy i lokalny. Ulice Redycka i Lekcyjna są drogami gminnymi.

2. Rozwiązania projektowe.

Zaprojektowano chodnik wzdłuż ul. Redyckiej w obszarze wyspy pętli autobusowej. Za wjazdem na pętlę zaprojektowano odcinek chodnika i pobocza z kruszywa. Na dalszym, ok. 120 m, odcinku ul. Redyckiej, po stronie północnej, zaprojektowano pobocze z kruszywa. Zaprojektowano próg zwalniający łączący projektowane pobocza.

3. Rozwiązania projektowe w zakresie organizacji ruchu zastępczego

Zaprojektowano wykonanie robót budowlanych w 8 etapach organizacji ruchu zastępczego. Etapy 1, 2, 3-1, 3-2, 3-3 posłużą wykonaniu chodników i pobocza po stronie południowej, etap 4 pobocza po stronie północnej. W etapach 5, 6 należy wykonać próg zwalniający. Etapy nie mogą być łączone.

Utrudnienia w ruchu pieszym polegają na braku możliwości poruszania się poboczami w trakcie ich wykonywania. Utrudnienia w ruchu samochodowy polegają na konieczności jazdy jednym

Budowa chodnika w ul. Redyckiej na wysokości bazy „FONBUD-u.

pasem ruchu w obu kierunkach, jeździe zwężonymi odcinkami drogi oraz obecność transportu ciężarowego. Niebezpieczeństwo dla ruchu pieszego i samochodowego stanowi bliska odległość wykopów i pracujących maszyn budowlanych.

Jezdnia tymczasowa

Projektuje się wykonanie nawierzchni tymczasowej poszerzenia jezdni w technologii wg rysunku D-1. Konstrukcję drogi tymczasowej należy usunąć i wykonać pobocze z kruszywa zgodnie z rysunkiem D-2.

4. Obsługa komunikacyjna budowy

Jest przedmiotem odrębnego opracowania.

III. CHARAKTERYSTYKA ZASTOSOWANYCH ROZWIĄZAŃ

Zastosowano odpowiednie oznakowanie znakami ostrzegawczymi (A-14, A-12b, A-12c, A-11, A-30), tabliczką „Nie dotyczy obsługi budowy”. Teren wykonywanych robót wygrodzono zaporami (U-20a, U-20b, U-20c), tablicami prowadzącymi U-3d i tablicami prowadzącymi U-21b.

Wykonawca w ramach proponowanych zamknięć winien:

- **co najmniej na tydzień przed przystąpieniem do realizacji robót poinformować wszystkich zainteresowanych o przystąpieniu do robót i ewentualnych utrudnieniach,**
- **zapewnić dojazd i dojazd do przyległych posesji przez cały okres prowadzonych prac**
- **na odcinku zamkniętym zabezpieczyć wykopy zgodnie z obowiązującymi przepisami,**

IV. SPOSÓB WYKONANIA OZNAKOWANIA

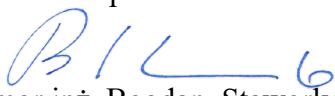
Oznakowanie robót należy wykonać na podstawie niniejszego projektu. Znaki drogowe winny być wykonane z materiałów odblaskowych. Znaki drogowe użyte w organizacji ruchu zastępczego winny być o jedną grupę większe od tych wymaganych dla tej drogi w organizacji ruchu docelowego. Znaki umieszczać w odległości 0,5 do 2,0 m od krawędzi jezdni. Znaki umieszczać na wysokości min. 2,0 m, a w przypadku umieszczania znaków na chodniku na wysokości min. 2,2 m.

Po zakończeniu robót usunąć wszystkie elementy organizacji ruchu zastępczego.

V. TERMIN WYKONANIA ROBÓT

Przewidywany termin wykonania prac: I kwartał 2021 r.

Opracowanie:


mgr inż. Bogdan Staworko



Wrocław, dnia 2021-01-27

Pracownia Projektowa BESKO
Elżbieta Staworko Bogdan Staworko s.c.
ul. Słowińców 57
52-339 Wrocław

TRP.4110.6.107667. *8306* .2020.KW

Dotyczy: opracowania dokumentacji projektowej dla budowy chodnika w ul. Redyckiej na wys. Bazy FONBUD-u

Zarząd Dróg i Utrzymania Miasta we Wrocławiu, w odpowiedzi na pismo z dnia 23.12.2020 r., **opiniuje pozytywnie projekt wykonawczy organizacji ruchu zastępczego**, bez uwag.

Zupowaznienia Dyrektora
NACZELNIK WYDZIAŁU

Barbara Malarska

Sprawę prowadzi:

Kinga Wszelaka, Tel. 71 376 00 06, Kinga.wszelaka@zdium.wroc.pl

Załączniki:

1. PW organizacji ruchu zastępczego

Otrzymują:

- ① Adresat,
2. Aa, TRP.



Pracownia Projektowa BESKO s.c.
Elżbieta Staworko Bogdan Staworko s.c.
ul. Słowińców 57
52 - 339 Wrocław

Wrocław, 11 lutego 2021

WIM-ER-Z.7221.202.2021.AF

Dotyczy: zatwierdzenia projektu organizacji ruchu zastępczego na czas budowy chodnika w ul. Redyckiej we Wrocławiu, na wysokości bazy przedsiębiorstwa „FONBUD”.

Odpowiadając na wniosek z dnia 22.01.2021 (uzupełniony 02.02.2021 o uzgodnienie ZDIUM z 27.01.2021) dotyczący zatwierdzenia projektu organizacji ruchu zastępczego na czas budowy chodnika w ul. Redyckiej we Wrocławiu, na wysokości bazy przedsiębiorstwa „FONBUD” informuję, że **zatwierdzam** przedłożony projekt w zakresie oznakowania na drodze publicznej ulicy Redyckiej we Wrocławiu z następującymi uwagami:

- W etapach nr 2 oraz nr 3 (faza 1) w obrębie prowadzonych robót utrzymać ruch kołowy na szerokości min. 5,0m z wykonaniem niezbędnego utwardzenia pobocza ulicy Redyckiej z podbudową z kruszywa łamanego i warstwy jezdni bitumicznej. Wykonanie utwardzenia pobocza zrealizować przy zaprojektowanej organizacji ruchu dla etapu nr 3 (faza 2) lub w tygodniu w godzinach nocnych przy zapewnieniu kierowania ruchem przez pracownika budowy.
- W etapach nr 3 (fazy 2,3) utrzymać ruch kołowy na jezdni ulicy Redyckiej szerokości min. 3,5m,
- We wszystkich etapach robót dla wjazdu na pętlę autobusową przy ul. Redyckiej we Wrocławiu należy zachować szerokość pasa ruchu wynoszącą min. 4,5m.
- W etapie nr 4 w obrębie prowadzonych robót utrzymać ruch na szerokości jezdni ulicy Redyckiej min. 5,0m.
- W etapach nr 5, nr 6 w obrębie prowadzonych robót utrzymać ruch na szerokości jezdni ulicy Redyckiej min. 3,5m.
- Organizacja ruchu dla etapów nr 3 (fazy 2,3), nr 5, nr 6 może funkcjonować wyłącznie w weekend tj. od piątku od godz. 20:00 do poniedziałku do godz. 6:00.
- Podczas realizacji robót zapewnić dojścia i dojazdy do pobliskich posesji.
- Wyprzedzająco powiadomić o utrudnieniach właścicieli przyległych posesji i właściwą terytorialnie Radę Osiedla.
- Przez cały czas funkcjonowania czasowej organizacji ruchu kontrolować szczelność wygradzeń i czytelność oznakowania tymczasowego.

Niniejszego zatwierdzenia dokonano działając na podstawie art. 10 ust. 12 ustawy z dnia 20 czerwca 1997 r. Prawo o ruchu drogowym (tekst jednolity Dz. U. z 2020 poz. 110 z dnia 24.01.2020) w związku z § 3 ust.1 pkt. 1 i 3 oraz § 8 ust.2 pkt.

1b, rozporządzenia Ministra Infrastruktury z dnia 23 września 2003r., w sprawie szczegółowych warunków zarządzania ruchem na drogach oraz wykonywania nadzoru nad tym zarządzaniem (Dz. U. z 2017, poz. 784).

Na podstawie § 8 ust. 7 cytowanego rozporządzenia określam termin, w którym powinna zostać wprowadzona zatwierdzona organizacja ruchu do dnia 31 lipca 2021 roku.

Na podstawie §12 ust. 1 w/w rozporządzenia jednostka wprowadzająca zatwierdzoną organizację ruchu zobowiązana jest zawiadomić organ zarządzający ruchem, zarząd drogi oraz właściwego komendanta Policji o terminie jej wprowadzenia, co najmniej na 7 dni przed dniem wprowadzenia organizacji ruchu.

Z up. PREZYDENTA

Jerzy Lubogniński
GŁÓWNY SPECJALISTA

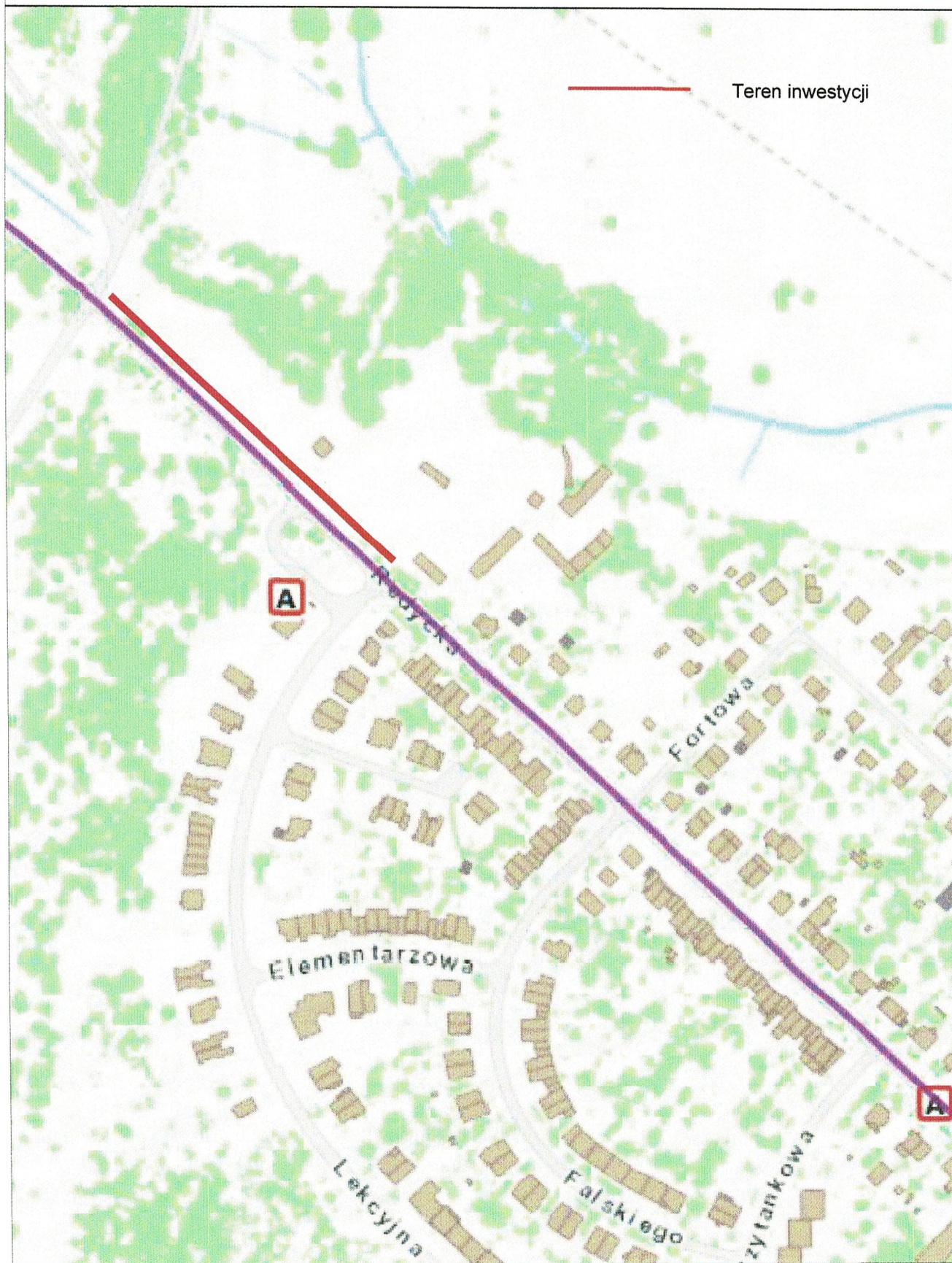
Sporządził: Andrzej Feczan, tel. (071) 777 70 96

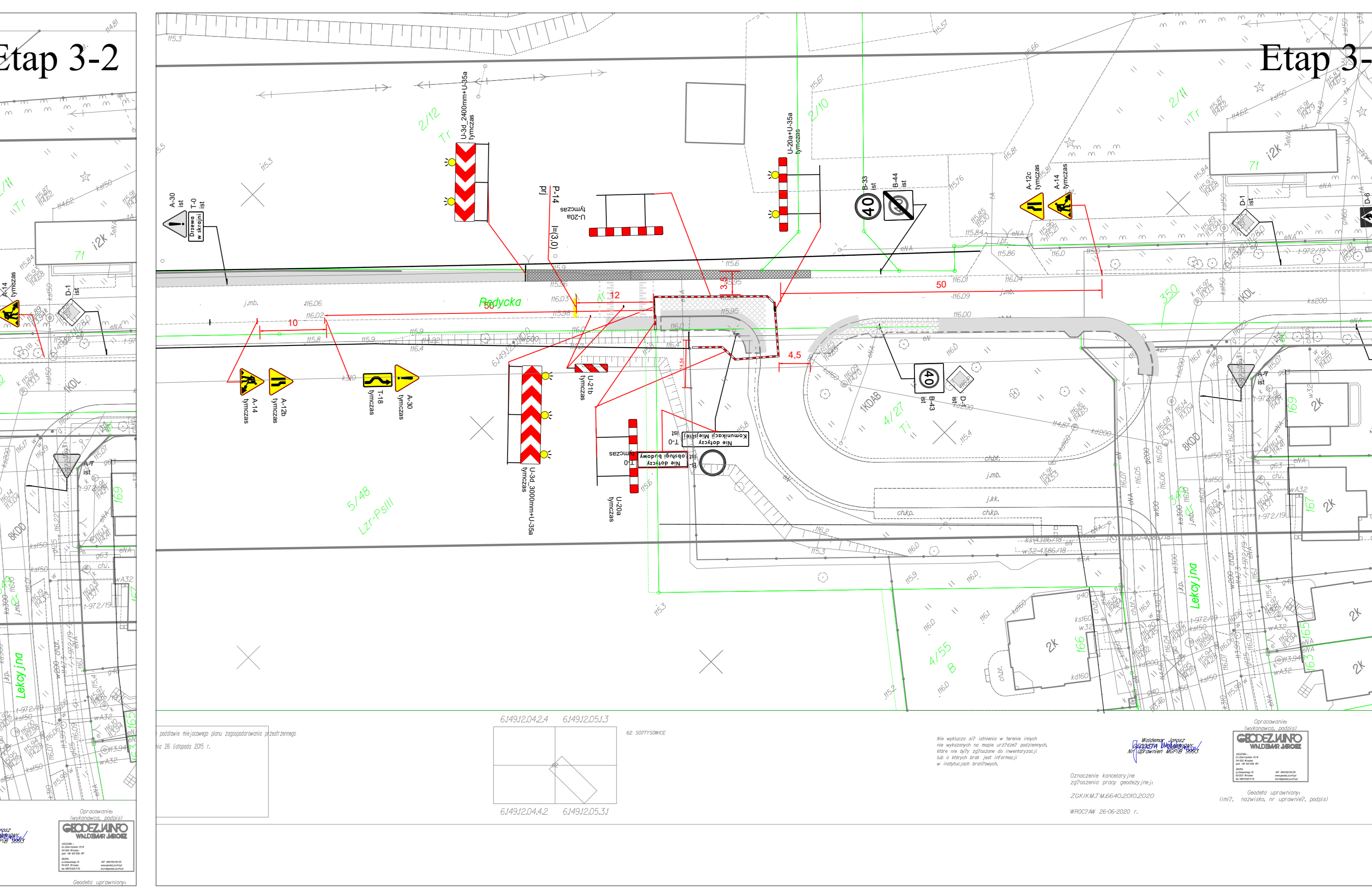
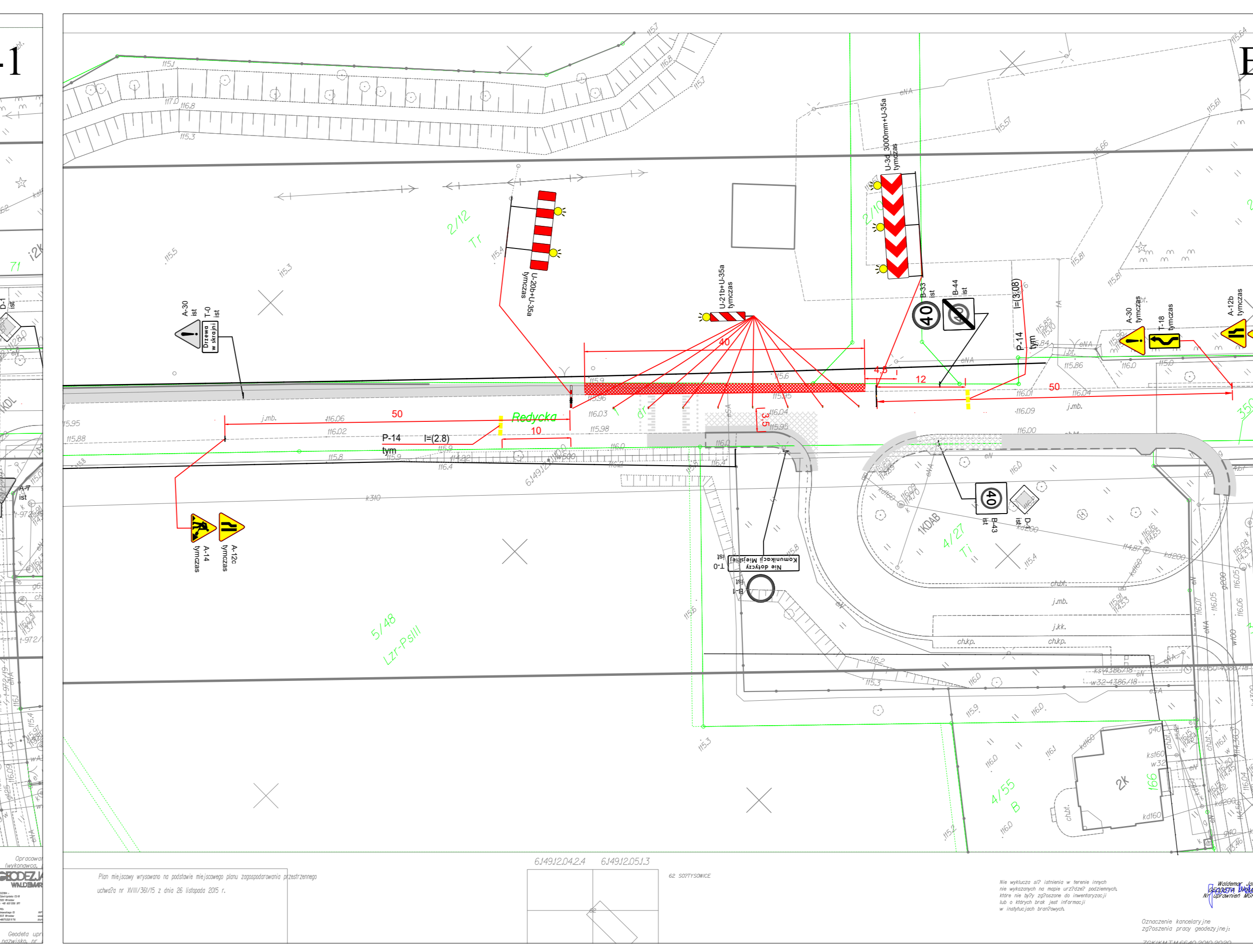
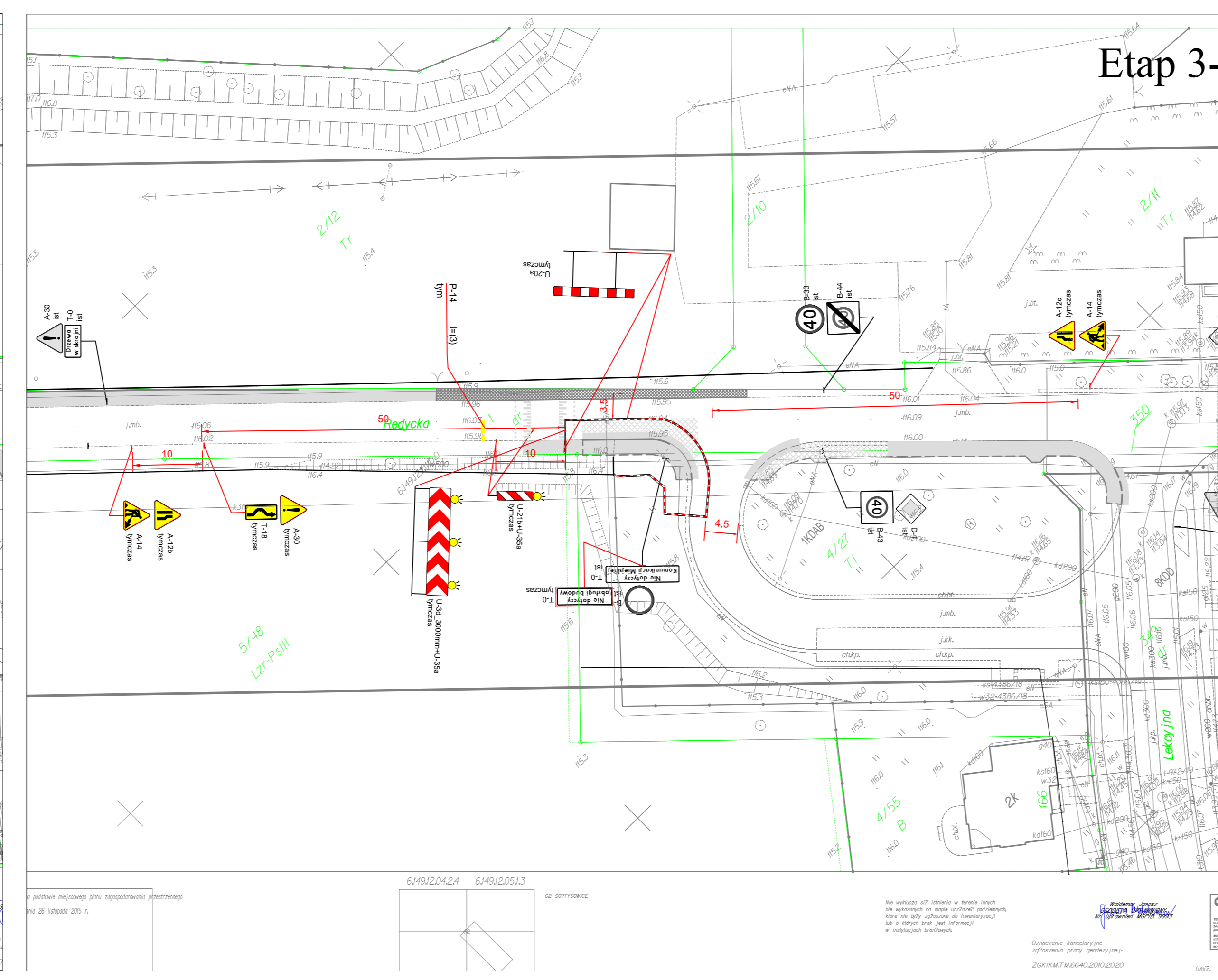
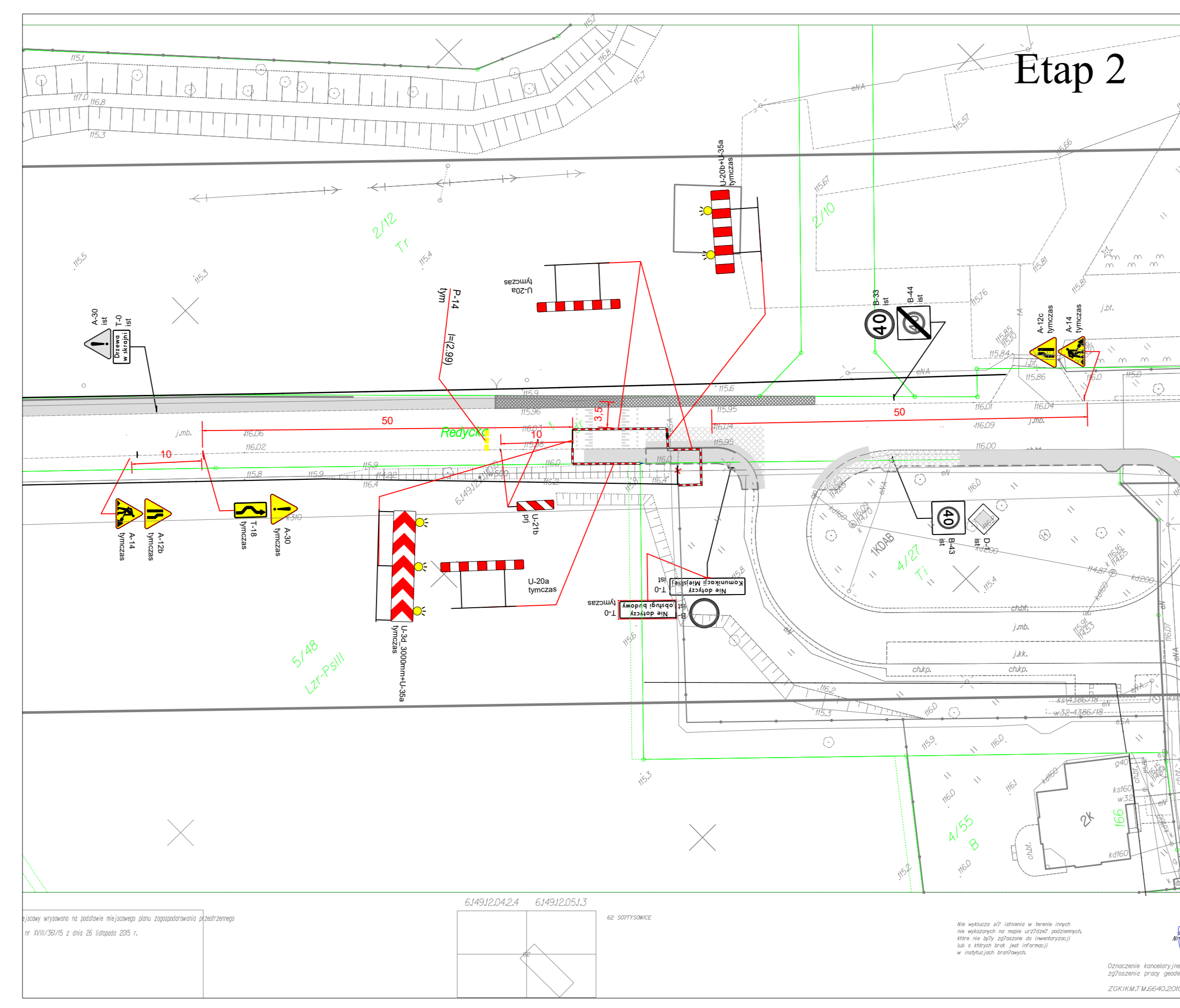
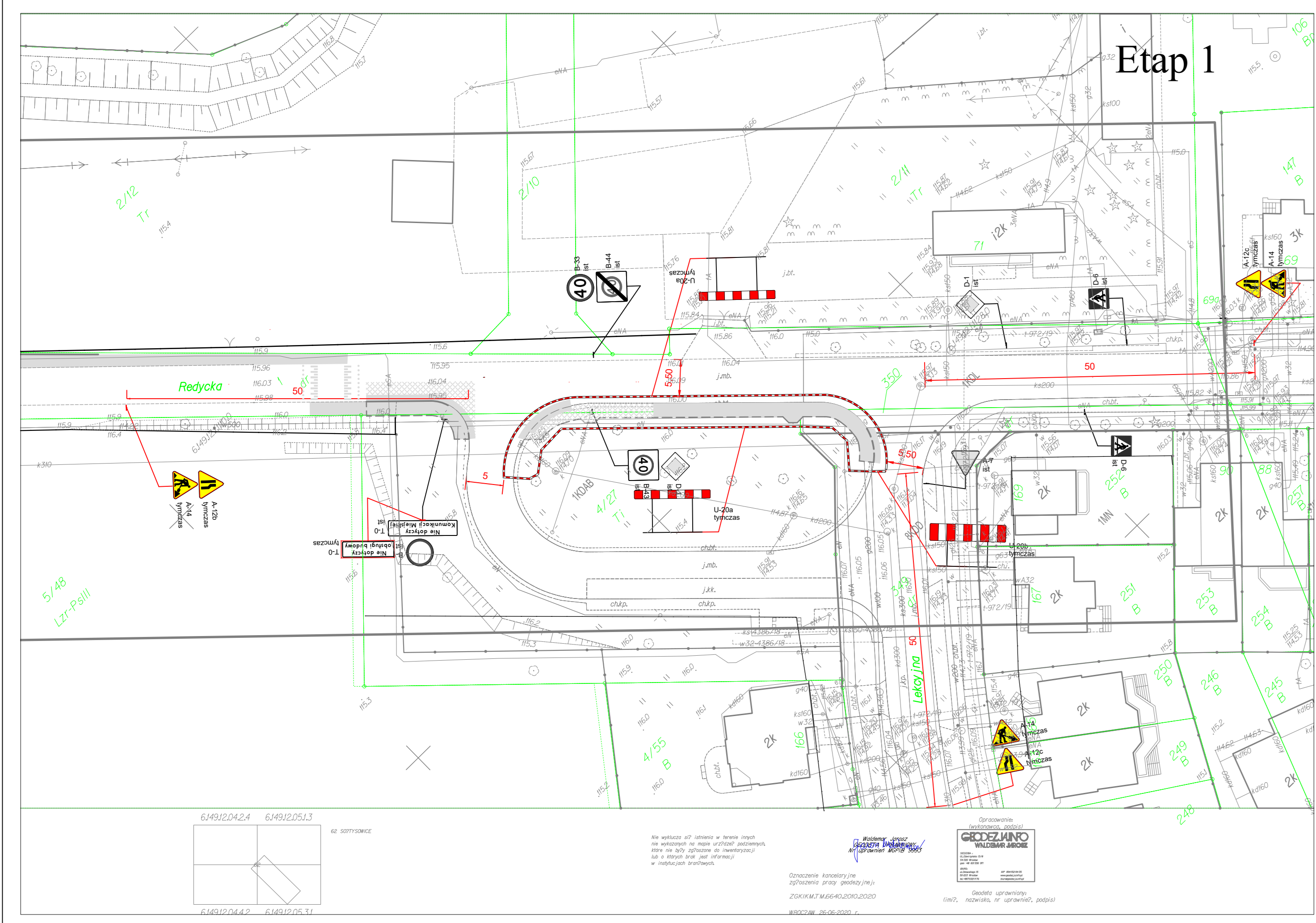
Otrzymuje:

1. adresat
2. ZDIUM
3. a/a

Orientacja

1:5000

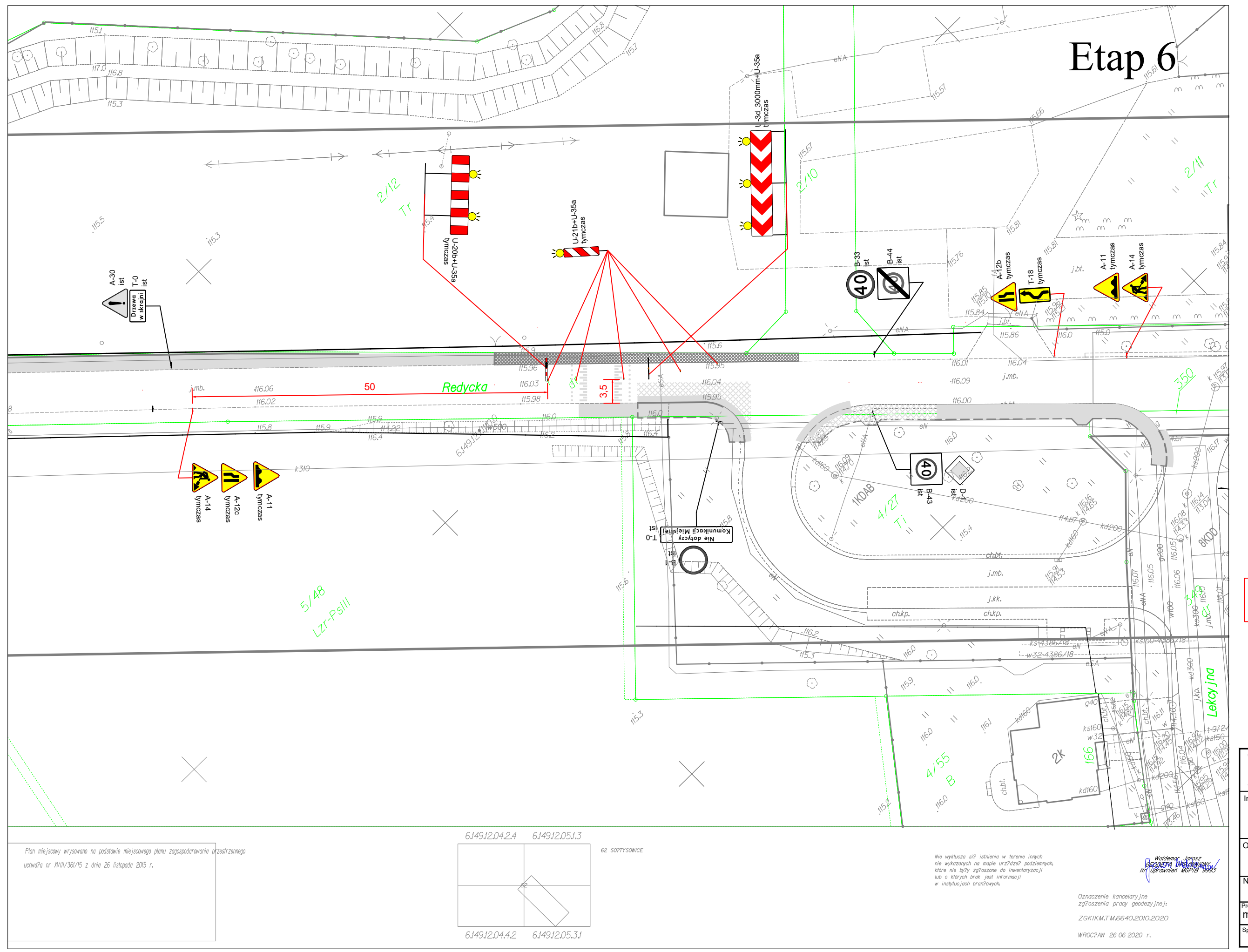
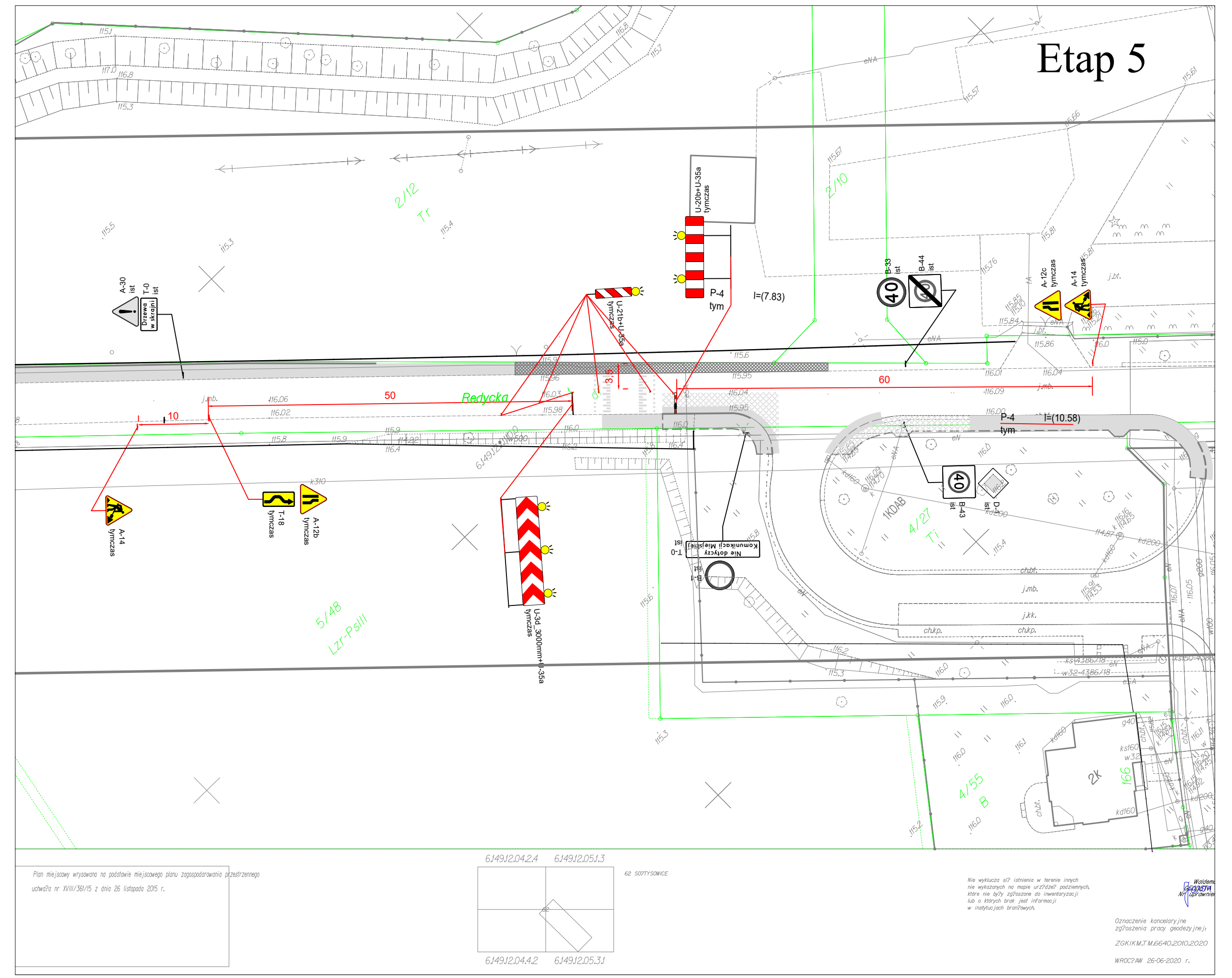
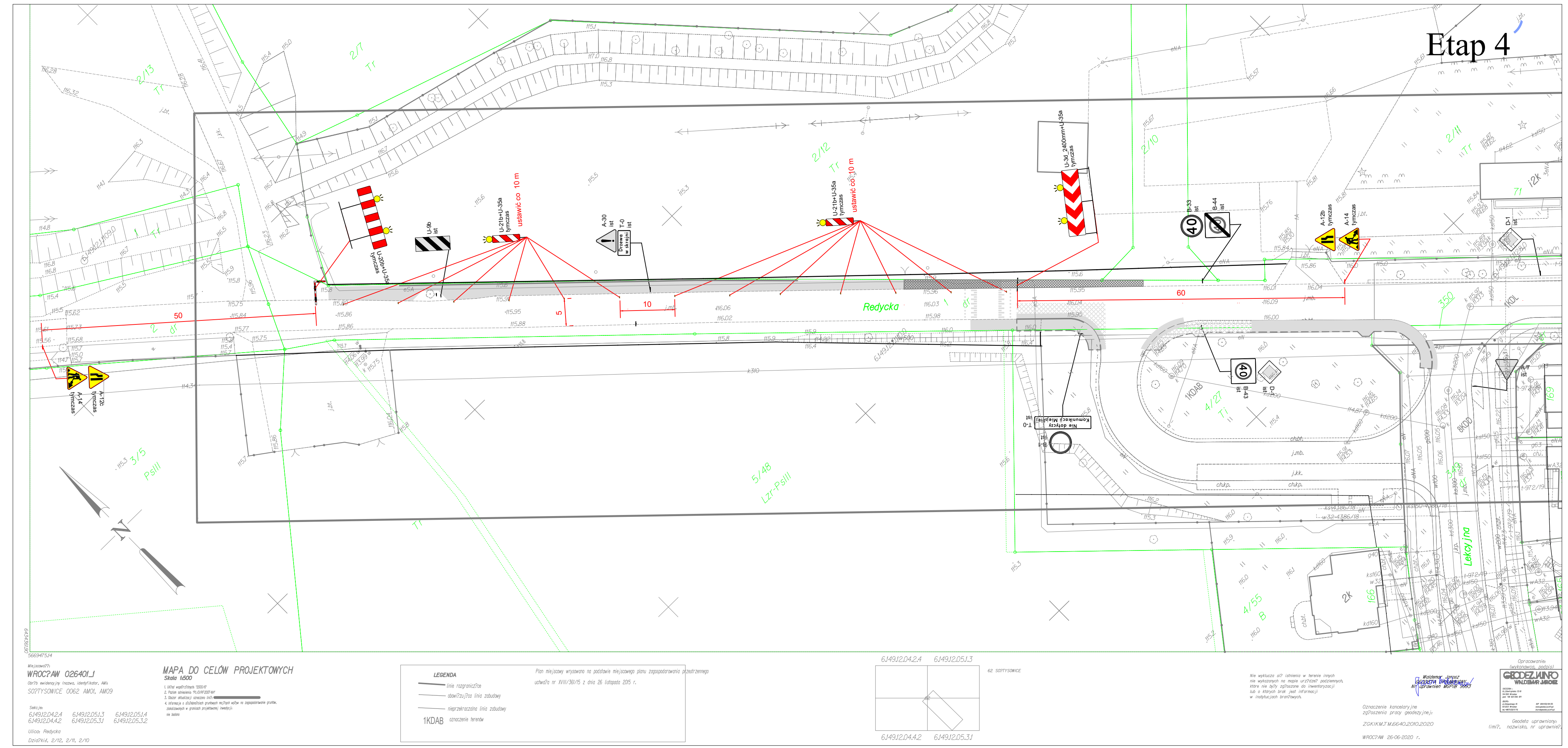




Uwaga
Kolejność wykonywania etapów: 1, 3-2, 3-1, 3-3, 5, 6, 4

- ORZ-etapy 1, 2, 3-1, 3-2, 3-3
- Poszerzenie jezdni etap 3-2
- Budowa nawierzchni drogowych

"BESKO" Elżbieta Stawek-Bogdan Stawek s.c.		Pracownia Projektowa	
52-319 Wrocław ul.Słowiczków 57		tel./ fax: 71 78-79-792	
Inwestor: Gmina Wrocław, pl. Nowy Targ 1-8, 50-141 Wrocław		Biuro: PW	
reprezentowana przez Zarząd Dróg i Utrzymywania Miasta we Wrocławiu, ul. Długa 49, 53-633 Wrocław		Nr rys.: 1:500	
Objekt: Budowa chodnika w ul. Redyckiej na wys. Bazy FONBUD-u	Data: 01.2021r	Skala: 1:500	
Nazwa rysunku: Plan sytuacji-organizacja ruchu zastępczego-etap 1, 2, 3-1, 3-2, 3-3	Nr rys.: 2		
Projektant: mgr inż. Bogdan Stawek	Nr upraw.:	Podpis:	Brzozda: ORZ
Redaktorzy:	Nr upraw.:	Podpis:	Brzozda:

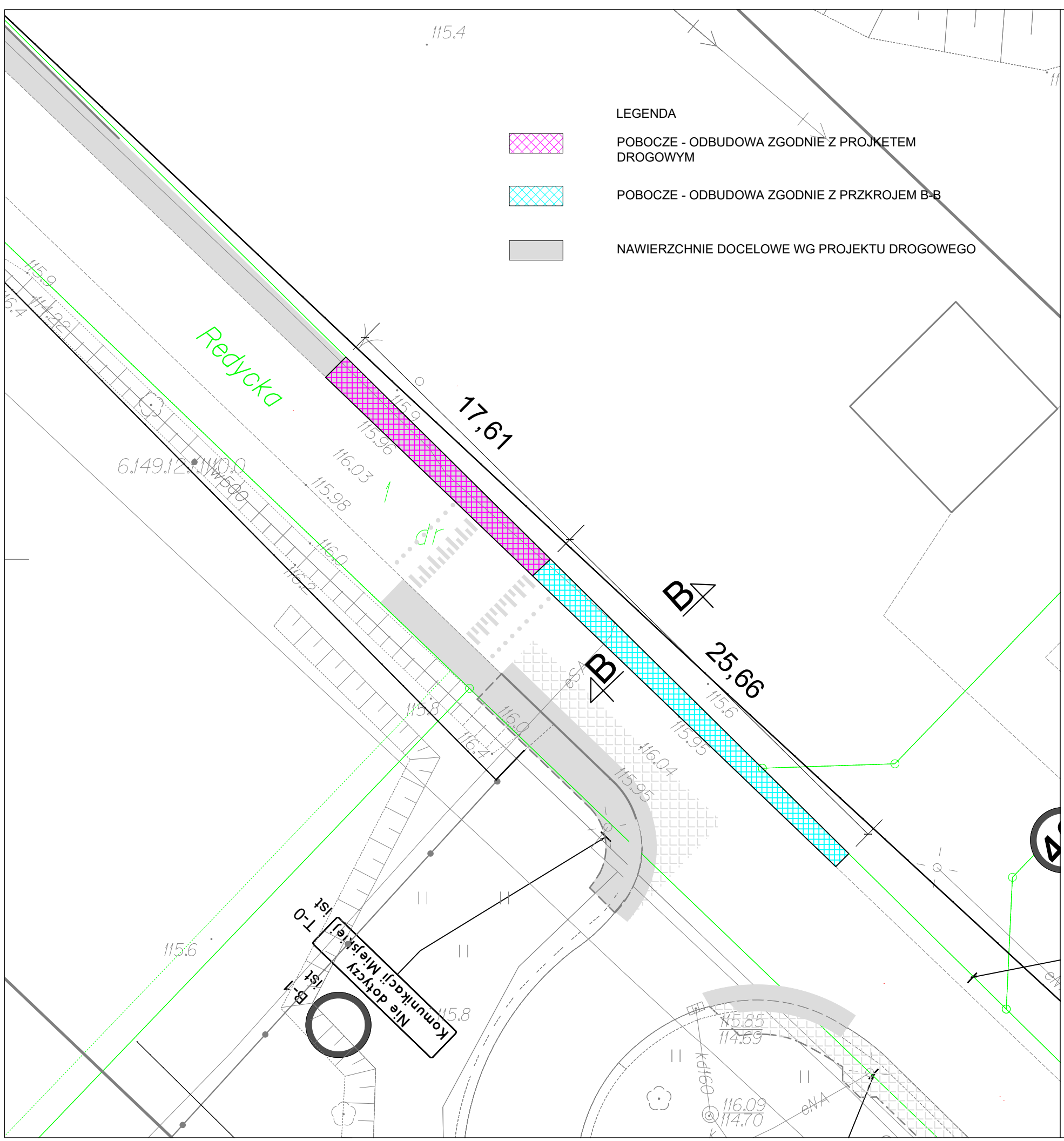


Uwaga
 Kolejność wykonywania etapów: 1, 3-2, 3-1, 3-3, 5, 6, 4

ORZ- etapy 4, 5, 6

Budowa nawierzchni drogowych

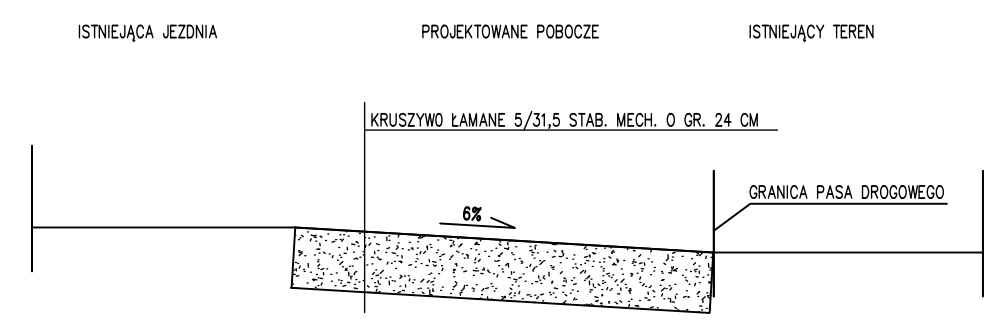
"BESKO" Elżbieta Staworko Bogdan Staworko s.c.		Pracownia Projektowa	
52-339 Wrocław ul. Słowińców 57		tel. / fax. 71/ 78-79-792	
Inwestor: Gmina Wrocław, pl. Nowy Targ 1-8, 50-141 Wrocław		Stadium: PW	
reprezentowana przez Zarząd Dróg i Utrzymywania Miasta we Wrocławiu, ul. Długa 49, 53-633 Wrocław		Data: 01.2021r	
Objekt: Budowa chodnika w ul. Redyckiej na wys. Bazy FONBUD-u		Skala: 1:500	
Nazwa rysunku: Plan sytuacyjny-organizacja ruchu zastępczego-etap 4, 5, 6		Nr rys.: 3	
Projektant: mgr inż. Bogdan Staworko	Nr upraw.:	Podpis:	Brandz: ORZ
Świadczący:	Nr upraw.:	Podpis:	Brandz: ORZ



LEGENDA

- POBOCZE - ODBUDOWA ZGODNIE Z PROJEKTEM DROGOWYM
- POBOCZE - ODBUDOWA ZGODNIE Z PRZKROJEM B-B
- NAWIERZCHNIE DOCELOWE WG PROJEKTU DROGOWEGO

B-B
PROJEKTOWANE POBOCZE



"BESKO" Elżbieta Staworko Bogdan Staworko s.c. Pracownia Projektowa		52-339 Wrocław ul. Słowińców 57 tel. / fax. 71/ 78-79-792	
Inwestor: Gmina Wrocław, pl. Nowy Targ 1-8, 50-141 Wrocław reprezentowana przez Zarząd Dróg i Utrzymania Miasta we Wrocławiu, ul. Długa 49, 53-633 Wrocław			Stadium : PW
Obiekt: Budowa chodnika w ul. Redyckiej na wys. Bazy FONBUD-u			Data : 02.2021r
Nazwa rysunku: Plan sytuacyjny/ Przekrój konstrukcyjny B-B-odbudowa pobocza			Skala : 1:250; 1:25
Projektant: mgr inż. Bogdan Staworko	Nr uprawn.	Podpis: 	Nr rys. : D-2
Sprawdzający:	Nr uprawn.	Podpis :	Branża : ORZ