

OPIS PRZEDMIOTU ZAMÓWIENIA

1. Informacje ogólne.

Przedmiotem zamówienia jest wykonanie poprawy stanu nawierzchni chodnika w ul. Kowalskiej.

2. Inwestor.

Inwestorem zadania jest:

Zarząd Dróg i Utrzymania Miasta we Wrocławiu
Ul. Długa 49, 53-633 Wrocław

3. Opis zamówienia.

Realizacja zadania powinna obejmować: korytowanie, profilowanie i zagęszczenie podłoża, wykonanie warstwy stabilizacji, rozłożenie kruszywa kamiennego łamanego, ułożenia kostki betonowej szarej 8cm, oraz obrzeża trawnikowego.

Zakres zamówienia obejmuje wykonanie robót:

- korytowanie na głębokość 40 cm, na powierzchni ok. 274 m²,
- zagęszczenie podłoża gruntowego wraz z profilowaniem i utylizacją gruntu z wykopu,
- wykonanie warstwy stabilizacji 1,5-2,5 MPa wraz z profilacją oraz zagęszczeniem warstwy na powierzchni 274 m² i gr. 15 cm,
- rozłożenie kruszywa 0/31,5 na powierzchni 274 m² gr. 7 cm, z zagęszczeniem,
- ułożenie obrzeża trawnikowego 255 m

Prace przygotowawcze:

- opracowanie dokumentacji ORZ wraz z wyniesieniem utrzymaniem i demontażem,
- organizacja, utrzymanie i likwidacja zaplecza budowy,
- zabezpieczenie poziomej osnowy geodezyjnej,
- uzupełniające pomiary geodezyjne,
- zabezpieczenie istniejących drzew.

Roboty budowlane realizowane będą na podstawie zaświadczenia o braku sprzeciwu do realizacji, w oparciu o zgłoszenie robót budowlanych nie wymagających pozwolenia na budowę, którego dokona Zamawiający.

4. Ogólne wytyczne dla Wykonawcy.

- 4.1. Zamówienie należy zrealizować w terminie od daty zawarcia umowy do dnia 30.07.2017r.
- 4.2. Zamawiający nie zastrzega obowiązku osobistego wykonania kluczowych części niniejszego zamówienia.
- 4.3. Zamówienie musi być realizowane zgodnie z obowiązującymi przepisami Prawa budowlanego, wszelkimi aktami prawnymi właściwymi w przedmiocie zamówienia, przepisami techniczno-budowlanymi.
- 4.4. Wykonawca powinien dokonać wizji lokalnej w terenie (na własny koszt) oraz zdobyć wszelkie informacje, które mogą być konieczne do prawidłowej wyceny wartości robót.
- 4.5. Wykonawca musi dysponować bazą sprzętową zapewniającą prawidłową realizację przedmiotu zamówienia.
- 4.6. Wykonawca zobowiązany jest do zapewnienia we własnym zakresie wszelkich materiałów niezbędnych do wykonania zadania. Wyroby, które zakupi wykonawca muszą spełniać wymagania określone w art. 5 ustawy z dnia 16.04.2004 r. o wyrobach budowlanych

(Dz.U. Nr 92 poz. 881 ze zm.). Wbudowane materiały muszą odpowiadać wymogom, które określa art. 10 ustawy z dnia 07.07.1994 r. Prawo budowlane (Dz. U. poz. 290 z 2016 r) oraz odpowiadać normom, posiadać stosowne atesty, aprobaty i deklaracje zgodności.

- 4.7. Przed przystąpieniem do realizacji zamówienia, Wykonawca przedstawi do akceptacji deklaracje na materiały przeznaczone do wbudowania.
- 4.8. Wykonawca zobowiązany jest używać materiały i urządzenia:
- oznaczone znakiem CE, dla których zgodnie z odrębnymi przepisami dokonano oceny zgodnie ze zharmonizowaną normą europejską wprowadzoną do zbioru Polskich Norm, z europejską aprobatą techniczną (EAT) lub krajową specyfikacją techniczną Państwa członkowskiego UE uznaną przez Komisję Europejską za zgodną z wymogami podstawowymi,
 - znajdujące się w określonym przez Komisję Europejską wykazie wyrobów mających niewielkie znaczenie dla zdrowia i bezpieczeństwa dla których producent wydał deklarację zgodności z uznanymi regułami sztuki budowlanej,
 - dla których producent po dokonaniu odpowiedniej procedury oceniającej wystawił deklarację zgodności WE potwierdzającą zgodność wyrobu z europejskimi normami i aprobatami,
 - oznaczone Znakiem Budowlanym zgodnie z Polską Normą lub krajową aprobatą techniczną a zgodność ta została potwierdzona w deklaracji zgodności wydanej przez producenta,
 - wyroby przeznaczone do jednostkowego stosowania w konkretnym obiekcie budowlanym.
- 4.9. Wykonawca zobowiązany będzie do przekazania terenu budowy po zakończeniu robót w stanie uporządkowanym oraz dokonania demontażu ewentualnych obiektów tymczasowych, nie później niż w dniu odbioru robót.
- 4.10. Wykonawca, który wygra przetarg, zobowiązany będzie do dostarczenia w ciągu 7 dni od daty zawarcia umowy harmonogramu rzeczowego. Harmonogram należy dostarczyć w formie papierowej i elektronicznej, i aktualizować każdorazowo, bez wezwania, w razie zmian terminów wykonywania planowanych robót. Harmonogram każdorazowo wymaga akceptacji Zamawiającego.
- 4.11. Wykonawca zobowiązany jest w pierwszej kolejności wbudować materiały Zamawiającego (materiały z odzysku oraz z magazynu ZDiUM), których rodzaj i ilość określona zostanie w trakcie realizacji przez inspektora nadzoru.
- 4.12. Kontrola jakości materiałów i robót:
- Wykonawca winien przekazać Zamawiającemu deklaracje zgodności, atesty, aprobaty na materiały przed wbudowaniem celem ich akceptacji, wraz z receptami na mieszanki bitumiczne – w ciągu 14 dni od przed rozpoczęciem prac,
 - bieżące pomiary i badania jakościowe wbudowanych materiałów oraz robót prowadzone będą na koszt Wykonawcy,
 - Zamawiający ma prawo w każdym momencie zarządzić przeprowadzenie dodatkowych badań jakości wbudowanych materiałów. W przypadku gdy ich wynik wykaże, że materiały bądź roboty nie są zgodne z SIWZ, koszty tych badań poniesie Wykonawca. Natomiast jeżeli wyniki badań będą zgodne ze SWIZ to koszty badań ponosi Zamawiający,
 - w sytuacji gdy badania wykażą zastosowanie materiałów złej jakości, bądź nie posiadających stosownych aprobat czy certyfikatów, Wykonawca zobowiązany będzie do ponownego wykonania niezbędnego zakresu robót przy zastosowaniu materiałów właściwych - na własny koszt,
 - na wniosek Zamawiającego Wykonawca ma obowiązek podać dane dotyczące dostawców i producentów materiałów i urządzeń (nazwa firmy, adres, telefon),

- na wniosek Zamawiającego Wykonawca ma obowiązek udokumentować ilość i wartość nabytych materiałów (faktury zakupu),
 - sposób zagospodarowania ewentualnych materiałów z odzysku (z podaniem ilości i rodzaju materiału) należy każdorazowo uzgodnić z Zamawiającym poprzez spisanie stosownych protokołów odzysku materiałów.
- 4.13. Wykonawca będzie dokonywał zgłoszeń robót zanikających, w celu dokonania kontroli przygotowania podłoża pod nową konstrukcję nawierzchni drogowej oraz poszczególnych jej warstw.
- 4.14. Wykonawca zobowiązany jest do przedstawienia Zamawiającemu do odbioru robót na piśmie zestawienia poszczególnych obmiarów zrealizowanych robót.
- 4.15. O zakończeniu etapu robót Wykonawca zobowiązany jest powiadomić Zamawiającego pocztą elektroniczną na adres inspektora nadzoru w najbliższym dniu roboczym po wykonaniu roboty do godziny 8.00.
- 4.16. Za datę zakończenia robót uważa się datę, w której Kierownik robót zgłosi zakończenie prac, co potwierdzi w ramach odbioru robót inspektor nadzoru.
- 4.17. Rozliczenie zadania nastąpi jedną fakturą końcową wystawioną na podstawie zatwierdzonego kosztorysu powykonawczego, **opartego na obmiarach powykonawczych**. Przewidziana kwota warunkowa nie stanowi wynagrodzenia Wykonawcy. Przeznaczona jest ona na zapłatę ewentualnych rozbieżności wynikających z różnic przedmiarami, a rzeczywiście wykonanym zakresem robót oraz na roboty nieuwzględnione w ofercie, a niezbędne do pełnego wykonania powierzonego zakresu robót, potwierdzonych przez Zamawiającego. Wykonawca nie może uważać kwoty warunkowej za część swojego wynagrodzenia.
- 4.18. Wykonawca udzieli **minimum 12 miesięcy** gwarancji na roboty objęte przedmiotem zamówienia.
- 4.19. Zakończenie robót zostanie potwierdzone przez Strony końcowym protokołem odbioru robót.

5. **Organizacja Ruchu Zastępczego.**

- 5.1. Przed przystąpieniem do robót należy wykonać projekt zastępczej organizacji ruchu, uzgodnić go z Zamawiającym i Zarządzającym Ruchem – Wydziałem Inżynierii Miejskiej Urzędu Miejskiego Wrocławia i na min. 7 dni przed rozpoczęciem prac przekazać Zamawiającemu zatwierdzony Projekt Organizacji Ruchu Zastępczego (przygotowanie dokumentów i koszty jego wdrożenia są po stronie Wykonawcy).
- 5.2. Dokumentację dla organizacji ruchu zastępczego należy opracować zgodnie z:
- Rozporządzeniem Ministra Infrastruktury z dnia 3.07.2003r. w sprawie szczegółowych warunków technicznych dla znaków i sygnałów drogowych oraz urządzeń bezpieczeństwa ruchu drogowego i warunków ich umieszczania na drogach (Dz. U. Nr 220, poz. 2181 ze zm.),
 - Rozporządzeniem Ministra Infrastruktury z dnia 23.09.2003r. w sprawie szczegółowych warunków zarządzania ruchem na drogach oraz wykonywania nadzoru nad tym zarządzaniem (Dz. U. Nr 177 poz. 1729 ze zm.),
 - Ogólnymi wytycznymi do projektowania i wykonywania: oznakowania pionowego, oznakowania poziomego cienkowarstwowego, oznakowania poziomego grubowarstwowego i urządzeń zabezpieczenia ruchu drogowego
- 5.3. Wykonawca powiadomi strony: Zamawiającego, WIM, Policję o zamiarze przystąpienia do robót z 7 dniowym wyprzedzeniem.

- 5.4. Ewentualne wyłączenia ruchu kołowego należy prowadzić zgodnie z procedurą wynikającą z obowiązujących w tym zakresie przepisów.
- 5.5. Wykonawca w trakcie realizacji robót będzie musiał zapewnić dojścia do wszystkich obiektów zlokalizowanych w rejonie budowy. Wszelkie prace na i w bezpośrednim sąsiedztwie obiektów należy wykonać po powiadomieniu ich właścicieli lub użytkowników.
- 5.6. Wykonawca jest odpowiedzialny za przejezdność i bezpieczeństwo ogólnodostępnego ruchu drogowego i pieszego prowadzonego po placu budowy, zgodnie z zatwierdzoną organizacją ruchu. Wykonawca w czasie realizacji zamówienia zobowiązany będzie do wykonania prac utrzymaniowych (na własny koszt) na czynnych, ogólnodostępnych drogach i chodnikach przebiegających przez teren budowy.
- 5.7. Wymaga się, aby wszystkie zapory drogowe obciążane były obciążnikami gumowymi pochodzącymi z recyklingu, za wyjątkiem słupków, gdzie dopuszcza się stosowanie estetycznych prefabrykatów betonowych, montowanych na specjalnym stojaku typu H, zapewniającym stabilność oznakowania. Nie dopuszcza się stosowania dla robót tymczasowych: obciążników betonowych, worków z piaskiem, bądź innych elementów kamiennych. Całość oznakowania ma być czytelna, czysta, niezniszczona i kontrolowana na bieżąco przez wykonawcę w czasie trwania robót.
- 5.8. Wszelkie prace na i w bezpośrednim sąsiedztwie obiektów należy wykonać w uzgodnieniu z właścicielami lub administratorami tych obiektów. Prace na czynnych sieciach należy wykonywać pod nadzorem użytkowników tych sieci.

6. **Teren budowy.**

- 6.1. Przed przystąpieniem do robót należy zabezpieczyć istniejącą zieleń, a powstałe uszkodzenia naprawić przed końcowym odbiorem robót.
- 6.2. Wykonawca zabezpieczy w sposób skuteczny teren budowy przed dostępem osób niepowołanych i poniesie koszty związane z ewentualnym odszkodowaniem dla osób trzecich w wyniku nieprawidłowo prowadzonych prac drogowych.
- 6.3. Wykonawca zorganizuje według własnych potrzeb zaplecze budowy. Miejsce zlokalizowania zaplecza budowy wykonawca wskaże we własnym zakresie w uzgodnieniu z zamawiającym. Po zakończeniu robót, teren, na którym będzie zlokalizowane zaplecze budowy, należy przywrócić do stanu pierwotnego.
- 6.4. Wykonawca we własnym zakresie:
 - urządzi teren i zaplecze budowy, po zakończeniu robót przywróci teren budowy do stanu pierwotnego,
 - wykona i utrzyma w należytej sprawności oznakowanie i zabezpieczenie terenu budowy,
 - oznakuje teren budowy tablicą informacyjną oraz zidentyfikuje urządzenia i sprzęt znakiem firmowym,
 - poniesie koszty związane z wypłatą odszkodowań za ewentualne wypadki i wszelkie zniszczenia, które powstały w trakcie prowadzenia robót,
 - dopilnuje, aby podczas trwania robót, samochody były myte z błota przed zjazdem na drogę publiczną oraz zobowiąże się do systematycznego utrzymania czystości nawierzchni na wysokości parkingu, aż do skrzyżowania z ul. Osobowicką włącznie,
 - wyposaży pracowników w kamizelki z wyraźnym identyfikatorem firmy,
- 6.5. Wykonawca po przejęciu terenu powinien zdjąć, przechować i zabezpieczyć majątek miasta, tj. istniejące oznakowanie pionowe, elementy zabezpieczenia ruchu i inne wyposażenie pasa drogowego. Przed protokolarnym przekazaniem terenu budowy wykonawca wykona na terenie przyszłych robót inwentaryzację majątku drogowego ZDIUM obejmującą wszystkie materiały i urządzenia stanowiące wyposażenie pasa drogowego. Inwentaryzacja podlegać będzie weryfikacji Zamawiającego.

- 6.6. Wykonawca zobowiązany będzie do ustawicznego utrzymania terenu budowy i zaplecza w stanie gwarantującym bezpieczeństwo osób korzystających z tych terenów.
- 6.7. W trakcie wykonywania robót Wykonawca zobowiązany jest do ochrony, zabezpieczenia przeciwpożarowego i przestrzegania przepisów BHP. Zobowiązuje się do zorganizowania i prowadzenia robót z należytą starannością, w sposób niezagrażający dla życia i zdrowia ludzi, z zachowaniem procesu technologicznego, zgodnie z przepisami BHP, a w szczególności rozporządzeniem Ministra pracy i Polityki Socjalnej z dnia 26 września 1997 r. w sprawie ogólnych przepisów bezpieczeństwa i higieny pracy (Dz.U. z 2003 r., Nr 169, poz. 1650 ze zm.), przepisami p. poż. oraz przepisami dotyczącymi ochrony środowiska, przy udziale właścicieli urządzeń obcych oraz wyposażenia brygad roboczych w odpowiedni strój roboczy i środki ochrony osobistej.
- 6.8. Jeżeli zaistnieje taka potrzeba (np. dla zaplecza budowy) Wykonawca zobowiązany jest uzyskać uzgodnienia z właścicielami gruntów, które nie są w zarządzie ZDiUM.

7. **Geodezja.**

- 7.1. Zapewni bieżącą obsługę geodezyjną, łącznie z geodezyjną inwentaryzacją wszystkich robót, zatwierdzoną przez Zarząd Geodezji Kartografii i Katastru Miejskiego, dokona aktualizacji geodezyjnej mapy zasadniczej powykonawczej a także sporządzi wykaz zmian danych ewidencyjnych i po zatwierdzeniu przez ZGKiKM przekaże do Zamawiającego.
- 7.2. Wykonawca zobowiązany będzie do zapewnienia bieżącej obsługi geodezyjnej budowy, łącznie z geodezyjną inwentaryzacją powykonawczą wszystkich robót, sporządzenia mapy powykonawczej, w tym ewentualnej aktualizacji w ewidencji gruntów i budynków sposobu użytkowania gruntu objętego inwestycją. W zakresie geodezyjnej obsługi budowy Wykonawca dodatkowo przeprowadzi analizę wpływu robót budowlanych na stabilność punktów osnowy geodezyjnej. W przypadku stwierdzenia, w wyniku przeprowadzonej analizy, że takiego zagrożenia nie ma, Wykonawca złoży w Zarządzie Dróg i Utrzymania Miasta (do Zespołu Geodezyjnego) stosowne oświadczenie na piśmie. Dla punktów zagrożonych naruszeniem stabilności należy opracować i wdrożyć ich zabezpieczenie, natomiast dla punktów, które w wyniku realizacji zadania ulegną zniszczeniu należy:
 - a) opracować projekt odtworzenia punktów osnowy geodezyjnej, który należy uzgodnić z Zarządzeniem Geodezji Kartografii i Katastru Miejskiego,
 - b) po zakończeniu robót odtworzyć zniszczone punkty osnowy w sposób określony w ww. projekcie.

8. **Zagospodarowanie odpadów i materiałów z rozbiórki.**

- 8.1. Wykonawca jest wytwórcą i posiadaczem wszystkich odpadów powstałych w wyniku prowadzenia prac, w tym odpadów niebezpiecznych. Na Wykonawcy ciążyą wszystkie obowiązki wynikające z ustawy z dnia 14.12.2012 r. o odpadach (Dz. U. z 2013 r. poz. 21, ze zm.). Klasyfikacji odpadów należy dokonać zgodnie z Rozporządzeniem Ministra Środowiska z dnia 9 grudnia 2014 r. w sprawie katalogu odpadów (Dz. U. poz. 1923).
- 8.2. W cenie ofertowej należy uwzględnić koszty związane z zagospodarowaniem odpadów, zgodnie z hierarchią postępowania z odpadami, określoną w art. 17 ustawy o odpadach.
- 8.3. Przy realizacji niniejszego zamówienia odpadami są materiały pochodzące z rozbiórek i robót ziemnych (z wyjątkiem materiałów kamiennych, elementów stalowych i żeliwnych) oraz przeznaczonych do ponownego wbudowania w ramach niniejszego zamówienia, które Wykonawca zagospodarowuje, zgodnie z hierarchią postępowania z odpadami.
- 8.4. Na terenie budowy Wykonawca dokona wstępnej segregacji materiałów z rozbiórki. Elementy stalowe i żeliwne takie jak włazy i pokrywy, ruszty wlotowe wpustów ulicznych niewykorzystane na budowie należy oczyścić z zaprawy cementowej, betonu asfaltowego itp. i przewieźć na składowisko ZDiUM przy ul. Długiej 49. Materiał kamienny z rozbiórki, niewykorzystany w ramach niniejszego zamówienia, a nadający się do ponownego

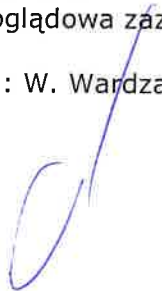
wbudowania, należy oczyścić z resztek zaprawy i przewieźć na składowisko ZDiUM przy ul. Długiej 49. Składowisko czynne jest w dni robocze od godz. 7¹⁵ – 15¹⁵.

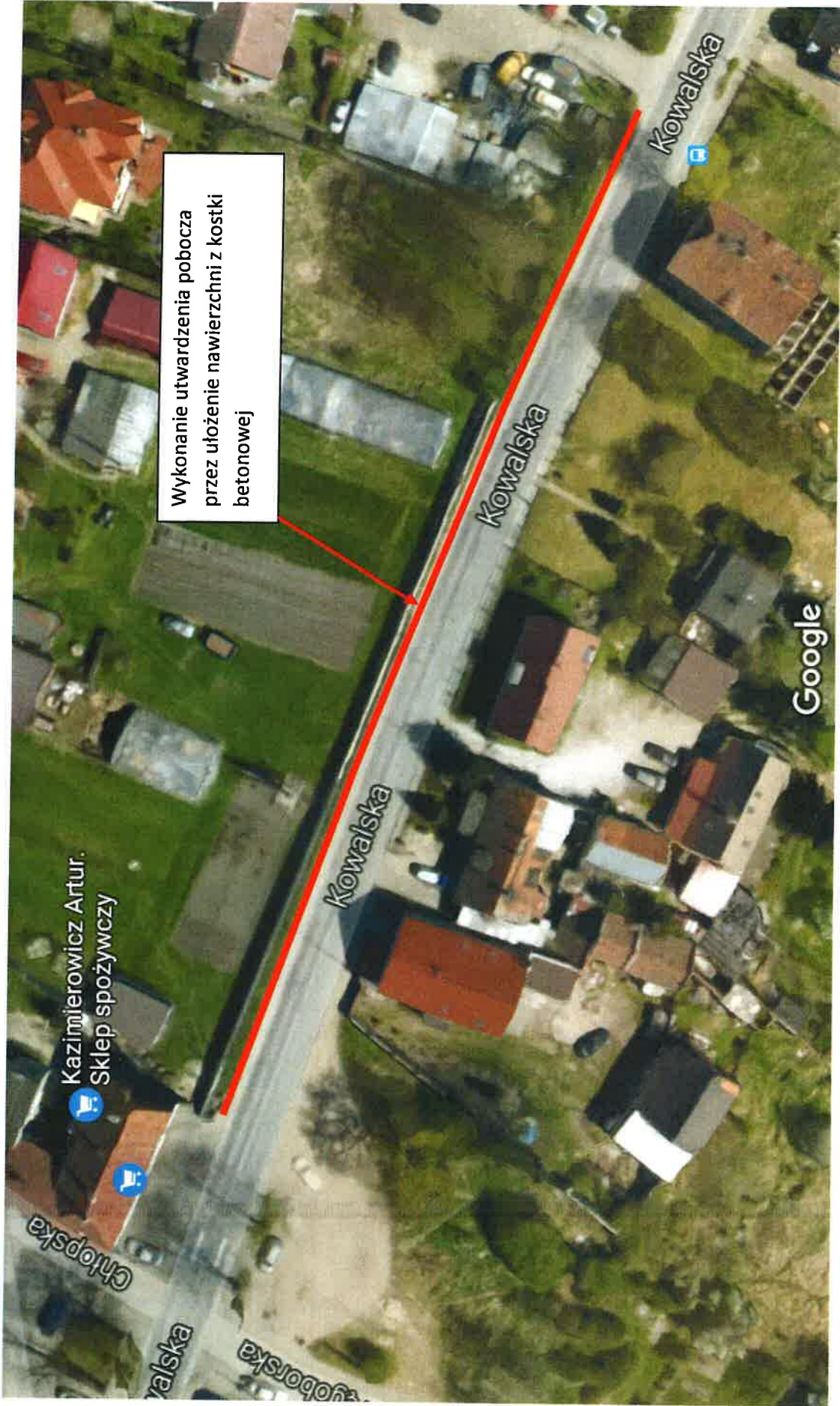
- 8.5. Przedsiębiorcy, niebędący wytwórcą odpadów powstających w wyniku realizacji przedmiotu umowy, którzy będą transportować odpady są zobowiązani do posiadania wpisu do rejestru zgodnie z art. 50 ust. 1 pkt 5b ustawy o odpadach lub zezwolenia na transport odpadów.
- 8.6. Wywiezienie odpadów powstających podczas wykonywania prac musi zostać wykonane w ciągu 8 godzin od momentu zakończenia tych prac. Niedopuszczalne jest pozostawianie odpadów na okres dłuższy niż 24 godziny od zakończenia prac.
- 8.7. Wykonawcy lub podwykonawcy, którzy w ramach niniejszego zamówienia będą transportować odpady, powstałe w wyniku prowadzonych prac, zobowiązani będą do posiadania zezwolenia na prowadzenie działalności w zakresie transportu odpadów (zgodnie z obowiązującymi przepisami).
- 8.8. Wykonawca jest zobowiązany we własnym zakresie do wywozu i utylizacji gruzu i ziemi z budowy. W cenie ofertowej należy uwzględnić koszty związane z utylizacją materiałów pochodzących z rozbiórki oraz z robót ziemnych.

Załącznik do OPZ

1. Mapa poglądowa zaznaczonym obszarem robot.

Sporządził : W. Wardzała





Wykonanie utwardzenia pobocza
przez ułożenie nawierzchni z kostki
betonowej

Kazimierowicz Artur.
Sklep spożywczy

Google