



FRIED-POL Paweł Fried
ul. Kłodnicka 2; 54-218 Wrocław
tel. 071 727 10 02,
e-mail: biuro@friedpol.pl

NR OPRACOWANIA:

PW/PI/KD/16

EGZEMPLARZ NUMER:

PROJEKT WYKONAWCZY BUDOWY I PRZEBUDOWY ODWODNIENIA DROGOWEGO

W RAMACH PROJEKTU PRZEBUDOWY UL. PIŁSUDSKIEGO
NA ODCINKU OD PL. LEGIONÓW DO UL. ŚWIDNICKIEJ
ORAZ UL. ZIELIŃSKIEGO OD UL. PIŁSUDSKIEGO DO UL. SWOBODNEJ
WE WROCŁAWIU W CELU WYZNACZENIA DRÓG I PASÓW ROWEROWYCH

Adres inwestycji	Wrocław, ul. Piłsudskiego WROCŁAW, UL.PIŁSUDSKIEGO Obr. Stare Miasto, AM-35, dz. nr : 43/16dr; Obr. Stare Miasto, AM-32, dz. nr: 26/3dr, 26/4dr,
Inwestor	Gmina Wrocław reprezentowana przez Zarząd Dróg i Utrzymania Miasta we Wrocławiu ul. Długa 49 53-633 Wrocław

Projektant: mgr inż. Daniel Podkalicki	Zakres opracowania: cz. sanitarna	Specjalność i numer uprawnień budowlanych, nr DOIIB: Uprawnienia budowlane nr 308/DOŚ/10 w specjalności Instalacyjnej sanitarnej, DOŚ/IS/0600/07	Data: 09.2016	Podpis:
--	--------------------------------------	--	------------------	---------

Oświadczenie o kompletności dokumentacji:

Niniejsze opracowanie jest kompletne i stanowi całość z punktu widzenia celu, któremu ma służyć.
Opracowanie stanowi podstawę do uzyskania decyzji administracyjnych i do wykonania robót budowlano – montażowych.

WRZESIEŃ 2016

SPIS ZAWARTOŚCI

Adres inwestycji:	3
Zleceniodawca, inwestor:.....	3
Użytkownik odwodnienia:.....	3
1. Przedmiot inwestycji	3
2. Podstawa opracowania	3
5. Rozwiązania projektowe	4
5.1. Stan projektowany – ogólna charakterystyka.....	4
5.2. Trasy rurociągów	4
5.3. Materiały i uzbrojenie	4
5.3.1. Rurociągi.....	4
5.3.2. Wpusty deszczowe	5
5.3.4. Kształtki	5
5.4. Włączenie do istniejącej kanalizacji	5
5.5. Roboty ziemne i montażowe.....	5
6. Kolizje z istniejącym uzbrojeniem	6
7. Regulacja wysokościowa włączów	7
8. Regulacja wysokościowa skrzynek armatury	7
9. Przygotowanie terenu pod budowę.....	7
10. Art. 36a	7
11. Uwagi końcowe	7
12. Wykaz norm i przepisów wykonawczych	8
13. Załączniki	10
14. Część graficzna	10

OPIS TECHNICZNY - CZĘŚĆ SANITARNA

Adres inwestycji:

Wrocław, ul. Piłsudskiego, dz. nr 26/1dr, 26/3dr, 26/4dr, 29/1, 29/2dr AM-32 Obręb 0001, dz. nr: 43/16dr AM-35 Obręb 0001

ul. Lelewela, dz. nr: 12dr AM-32 Obręb 0001

ul. Zielińskiego, dz. nr: 44/1 AM-35 Obręb 0001, dz. nr: 23/2, 25/2 AM-32 Obręb 0001, dz. nr: 1, 33/1, 33/2 AM-14 Obręb 0022

pl. Muzealny, dz. nr: 34/18, 37dr AM-32 Obręb 0001

Plac Legionów, dz. nr: 30/1 AM-32 Obręb 0001

Zleceniodawca, inwestor:

- Zarząd Dróg i Utrzymania Miasta, 53-633 Wrocław, ul. Długa 49

Użytkownik odwodnienia:

- Zarząd Dróg i Utrzymania Miasta, 53-633 Wrocław, ul. Długa 49
- w zakresie wpustów deszczowych wraz z przyłączami;
- Miejskie Przedsiębiorstwo Wodociągów i Kanalizacji S.A.,
ul. Na Grobli 14/16, 50-421 Wrocław
- w zakresie włączenia do istniejących komór i kanałów.

1. Przedmiot inwestycji

Przedmiotem inwestycji w części drogowej jest przebudowa ulicy Piłsudskiego, na odcinku od pl. Legionów do ul. Świdnickiej oraz ulicy Zielińskiego na odcinku od pl. Muzealnego do ul. Swobodnej we Wrocławiu, w celu wyznaczenia dróg i pasów rowerowych, natomiast w części sanitarnej budowa i przebudowa odwodnienia drogowego w związku z planowaną budową dróg rowerowych.

2. Podstawa opracowania

- Zlecenie Inwestora
- Mapa do celów projektowych w skali 1:500
- Normy przywołane w niniejszym opisie, aktualne przepisy prawne
- Wizja lokalna w terenie oraz pomiary geodezyjne.

3. Stan istniejący

Ulica Piłsudskiego jest jedną z głównych ulic Wrocławia, przebiegającą na linii wschód-zachód, łączącą dwa wrocławskie dworce: Dworzec Główny i Dworzec Świebodzki. Odcinkowo występują tu elementy infrastruktury rowerowej, jednak nie tworzą one spójnej całości.

Ulica Piłsudskiego, na odcinku objętym obszarem opracowania, jest ulicą dwujezdniową, w przeważającej części dwupasmową z wydzielonym torowiskiem tramwajowym pomiędzy jezdniami oraz licznymi przystankami komunikacji miejskiej.

Ulica Zielińskiego leży na osi północ-południe od ul. Zaporoskiej do ul. Piłsudskiego we Wrocławiu. Jest to ulica dwujezdniowa, na przeważającym odcinku dwupasmowa o średnim natężeniu ruchu kołowego. Infrastruktura rowerowa na tej ulicy występuje jedynie po zachodniej stronie na odcinku od ul. Swobodnej do ul. Kolejowej.

W pasie drogowym przebiega uzbrojenie podziemne w postaci: sieci wodociągowych, sieci gazowych, sieci kanalizacyjnych, napowietrznej i podziemnej sieci energetycznej oraz sieci telekomunikacyjnych. Odwodnienie drogi realizowane jest poprzez spadki podłużne i poprzeczne jezdni, wpusty deszczowe oraz kanalizację ogólnospławną.

4. Cel i zakres opracowania

Projekt drogowy zakłada stworzenie jednolitej infrastruktury rowerowej na ulicach: Piłsudskiego i Zielińskiego oraz pl. Muzealny we Wrocławiu. Inwestycja ma na celu zwiększenie bezpieczeństwa rowerzystów oraz pozostałych użytkowników dróg, na obszarze objętym zakresem opracowania. Ze względu na projektowane wyniesienia dróg rowerowych oraz przejść na skrzyżowaniu ul. Piłsudskiego i ul. Lelewela oraz na ul. Piłsudskiego, na wschodnim wlocie ul. Lelewela, projektuje się wpusty deszczowe przy nowoprojektowanych wyniesieniach w celu przejścia napływających wód deszczowych i opadowych. Niniejsze opracowanie przedstawia techniczne rozwiązania budowy i przebudowy odwodnienia drogowego w rejonie ul. Piłsudskiego przy ul. Lelewela i ul. Zielińskiego.

5. Rozwiązania projektowe

5.1. Stan projektowany – ogólna charakterystyka

Dla prawidłowego odwodnienia nawierzchni jezdni na przedmiotowym zadaniu przewiduje się budowę trzech nowych ulicznych wpustów deszczowych wraz z przyłączami i odprowadzenie wód opadowych i roztopowych napływających w kierunku planowanego wyniesienia poprzez nowe przykanaliki od wpustów deszczowych do istniejącego układu kanalizacyjnego w ul. Lelewela i ul. Piłsudskiego. W związku z budową dróg rowerowych planuje się również zmianę lokalizacji (w ślad za przesunięciem krawężników - po trasie istniejących przykanalików) dwóch wpustów deszczowych oraz wymianę istniejącego rusztu wpustu deszczowego na planowanym przejściu dla pieszych na wpust żeliwny gęstożebrowy (bezpieczny do stosowania na przejściach dla pieszych).

Bilans wód opadowych i roztopowych po planowanej przebudowie nie ulegnie zmianie.

5.2. Trasy rurociągów

Projektowane przyłącza kanalizacji deszczowej poprowadzono bezpośrednio w jezdni i włączono do istniejących komór oraz kanałów.

5.3. Materiały i uzbrojenie

5.3.1. Rurociągi

Do budowy przykanalików zastosować rurociągi i kształtki z litego polipropylenu PP (materiał jednorodny), o sztywności obwodowej SN10 kN/m o średnicy 160 mm. Zastosowane rury powinny być jednowarstwowe i gładkościenne (zarówno od wewnątrz jak i od zewnątrz). Rury powinny być wykonane zgodnie z normą PN-EN 1852-1 bez dodatku substancji wypełniających.

Kształtki muszą być wykonane z tego samego materiału co rury, a ich powierzchnie wewnętrzne i zewnętrzne powinny być gładkie, bez uszkodzeń, pęcherzy, zapadnięć i wtrąceń ciał obcych.

Rury muszą być odporne na płukanie wysokociśnieniowe specjalistycznym sprzętem.

Zastosowane rury i kształtki muszą być ze sobą kompatybilne oraz spełniać warunki obowiązujących norm.

Montaż rurociągów prowadzić zgodnie z zaleceniami producenta w starannie wykonanych, suchych i zabezpieczonych wykopach. Dla rurociągów w dnie wykonać podsypkę piaskową grubości 15 cm, którą rozłożyć należy na całej szerokości umocnionego wykopu. Po ułożeniu, kanały przysypać piaskiem na wysokość 30 cm ponad wierzch rur i dokładnie zagęścić ubijakami ręcznymi. Dalszą zasypkę prowadzić piaskiem warstwami 20 cm z dokładnym zagęszczeniem ubijakami mechanicznymi. Przed rozpoczęciem zasypki należy zabezpieczyć rurociąg przed wypieraniem i przemieszczaniem gruntu przy zagęszczeniu.

Zabrania się stosowania na obsypki kanałów grysów łamanych i ziemi zanieczyszczonej gruzem i kamieniami, a także gruntów spoistych jak glina czy ił. Materiał na podsypki i obsypki nie może być zmrożony. Unikać należy zagęszczania mechanicznego dolnych partii bezpośrednio nad rurociągami aby nie dopuścić do ich uszkodzenia.

5.3.2. Wpusty deszczowe

Dla odwodnienia drogowego przyjęto wpusty deszczowe z elementów prefabrykowanych z betonu min. C35/45 o średnicy DN500 mm. Wpusty przewidziano bez konstrukcji odciążającej. Na przedmiotowym zadaniu zastosować wpusty tradycyjne uchylne klasy D400 zgodnie z normą PN-EN 124:2000.

Na wpuście, który będzie zlokalizowany w przejściu dla pieszych należy zastosować wpust gęstożebrowy – bezpieczny dla przechodniów, o mniejszym prześwicie między „żebami”.

Studzienki wpustów posadzić na podłożu z chudego betonu klasy C12/15 o grubości 10 cm wg PN-EN 206:2003, które zabezpieczy wpusty przed osiadaniem. Wpusty należy wykonać z osadnikiem monolitycznym o głębokości min. 0,5 m. Powyżej osadnika zamontować element przyłączeniowy z otworem dla podłączenia przykanalika DN160 mm. Otwory winne być wykonane w zakładzie prefabrykacji i posiadać przejścia szczelne dla przykanalików z rur PP SN10 DN160 mm. Wpusty uliczne muszą być wyposażone w kosze osadcze do wyłapywania zanieczyszczeń stałych oraz na odpływie mieć zamontowane syfony odwrócone łukiem do góry (pełne zamknięcie wodne).

Istniejące wpusty żeliwne z rozbiórki należy odwieźć na magazyn właściciela za pokwitowaniem.

5.3.4. Kształtki

Kształtki wykorzystywane przy realizacji niniejszego zadania powinny być wykonane z tego samego materiału i o tej samej średnicy jak rury. Powierzchnie kształtek powinny być bez uszkodzeń, pęcherzy, zapadnięć i wtrąceń ciał obcych. Przy budowie przykanalików wykorzystać można łuki PP 15, 30 i 45°.

5.4. Włączenie do istniejącej kanalizacji

Włączenie nowych odcinków przykanalików kanalizacji deszczowej do istniejącego układu kanalizacyjnego w ul. Piłsudskiego i ul. Lelewela należy wykonać poprzez wpięcie do zlokalizowanych w pobliżu istniejących komór i kanałów ogólnospławnych. Wpięcia należy dokonać w sposób zapewniający szczelność przejścia przez ściany w stopniu uniemożliwiającym infiltrację wody gruntowej i eksfiltrację ścieków.

Proponuje się – zarówno przy włączeniu do kanału jak i do komór - wywiercenie otworu przy pomocy specjalnej wiertnicy bezударowej, aby nie uszkodzić konstrukcji elementów istniejących i nie naruszyć ich szczelności, a następnie osadzenie przejścia szczelnego, odpowiedniego dla rur PP SN10 – można zamontować łańcuch uszczelniający. Wpięcia dokonać króćcem kamionkowym pozbawionym zewnętrznej glazury. Przejście szczelne należy osadzić przy pomocy zapraw klejowych cementowych, bezskurczowych i wodoszczelnych (np. Ombran W, Hydrostop-Fix, MaxPlug, Fix 10-S). Osadzenie króćca w ścianach kanału i komór podlega odbiorowi przez służby MPWiK w stanie odkrytym przed wykonaniem pozostałej części przykanalika. Wpięcie do komór odpowiednio wyprofilować przy pomocy powyższych zapraw cementowych.

Na przykanalikach ulegających skróceniu (w związku ze zmianą lokalizacji) należy stosować w razie potrzeby kształtki przejściowe.

Stan techniczny przykanalików ulegających skróceniu sprawdzić za pomocą inspekcji kamerą TV (po zdemontowaniu syfonu) i w razie konieczności wykonać ewentualne roboty naprawcze.

Wszelkie prace związane z wykonywaniem otworów w istniejących komorach kanalizacyjnych i kanale oraz wstawianiem króćców należy wykonywać pod nadzorem służb eksploatacyjnych oraz zgodnie z zasadami panującymi w MPWiK S.A. Wrocław.

5.5. Roboty ziemne i montażowe

Wykopy otwarte dla przewodów kanalizacji deszczowej należy wykonać zgodnie z warunkami technicznymi wg PN-EN 1610 oraz PN-B-10736.

Podczas montażu rurociągów wykopy powinny być starannie przygotowane, suche i zabezpieczone przed napływem wód opadowych poprzez odpowiednio wyprofilowany teren i wysuniętą górną krawędzią obudowy 15 cm ponad teren. Przy poziomie wód gruntowych powyżej dna wykopu należy zapewnić odwodnienie wykopu na czas robót, natomiast rurociągi przed zabezpieczyć przed ewentualnym wypłynięciem.

Rurociągi układać na podsypce piaskowej grubości 15 cm, którą należy zagęścić mechanicznie do wartości wskaźnika zagęszczenia $I_s=0,97$ (nie naruszać gruntu istniejącego w wykopie, w razie przegłębienia wykopu należy grunt wzmocnić tłuczniem). Obsypkę rur kanalizacyjnych oraz zasypkę wykopu do wysokości 30 cm ponad grzbiet rury wykonywać gruntem piaszczystym lub piaskiem i dokładnie zagęścić bez użycia ciężkiego sprzętu do wskaźnika zagęszczenia $I_s=0,97$. Dalszą część zasypki piaskiem wykonywać warstwami 20 cm ubijakami mechanicznymi z zagęszczeniem do wartości wskaźnika zagęszczenia $I_s=1,0$ (dla rur pod jezdnią). Należy wykonać badania kontrolne zagęszczenia zasypki (1 próba na przykanalik). Wilgotność gruntu zagęszczonego powinna być zbliżona do wilgotności optymalnej dla danego gruntu. W przypadku gdy wilgotność ta wynosi mniej niż 80% wilgotności optymalnej, zagęszczoną warstwę gruntu należy polewać wodą. Jeżeli wilgotność gruntu jest większa od optymalnej, grunt przed zagęszczeniem powinien być osuszony. Przydatność gruntu istniejącego do zasypki należy stwierdzić w trakcie prac ziemnych.

Zakłada się wymianę gruntu istniejącego na piasek w ilości 100%.

Wykopy wykonywać jako umocnione wypraskami. Ścianki szczelne należy zastosować w miejscu ewentualnego występowania wód gruntowych w wykopie. Dopuszcza się inne metody umocnienia, pod warunkiem zachowania stateczności nie mniejszej niż w przypadku płyt szalunkowych. Rozpory powinny być trwale umocowane w sposób uniemożliwiający ich upadek. Należy zapewnić odpowiednio przystosowane awaryjne wyjścia z dna wykopów. Stateczność obudowy wykopów musi być zapewniona w każdym stadium robót.

Dopuszcza się wykopy o ścianach pionowych nieumocnionych do głębokości 1,0 m w gruntach zwartych oraz gdy teren przy wykopie nie jest obciążony w pasie o szerokości równej głębokości wykopu. Zabezpieczenie ażurowe ścian wykopów można stosować tylko w gruntach zwartych. W okresie zimowym ażurowe zabezpieczenie jest zabronione. Do wykopu, którego głębokość wynosi więcej niż 1,0 m należy wykonać wejście (zejście).

W miejscu kolizji z istniejącym uzbrojeniem oraz 1,0 m z każdej strony, wykopy wykonywać ręcznie. Niewykorzystany urobek z wykopów należy odwieźć do utylizacji na wysypisko Wykonawcy.

Wykopy należy zabezpieczyć ogrodzeniem. W okresie budowy należy zapewnić dojścia i dojazdy do zabudowań. Przejścia dla pieszych zabezpieczyć stosując kładki o nośności 150 kg/m². Minimalna szerokość winna wynosić 0,75 m. Kładki muszą posiadać barierkę na wys. 1,1 m, poprzeczkę na wysokości 0,65 m i krawężnik o wysokości 0,15 m. Kładkę oprzeć min. 1,0 m poza krawędzie wykopu. W czasie wykonywania wykopów w miejscach dostępnych dla osób „trzech” (pasy drogowe, ciągi piesze), wokół wykopów pozostawionych na czas zmroku i w nocy należy ustawić balustrady zaopatrzone w światło ostrzegawcze koloru czerwonego. Wykopy od strony najazdu zabezpieczyć przymą ziemi.

6. Kolizje z istniejącym uzbrojeniem

Istniejące uzbrojenie podziemne zostało naniesione na plan sytuacyjny przez odpowiednie służby geodezyjne. Trasy naniesionego uzbrojenia są jednak orientacyjne, dlatego roboty ziemne należy wykonywać bardzo ostrożnie, a w rejonie uzbrojenia wyłącznie systemem ręcznym.

W przypadku stwierdzenia niezgodności w przebiegu istniejących sieci powodujących kolizję z projektowanym przyłączem lub studzienkami ściekowymi, wezwać Inspektora Nadzoru oraz nadzór autorski celem dokonania ewentualnych korekt.

Odkopane uzbrojenie zabezpieczyć przed uszkodzeniem przez podwieszenie lub podparcie i obudowanie (wg rozwiązań uzgodnionych z ich użytkownikami).

Elementy przeznaczone do likwidacji, na odcinku koniecznym, należy trwale usunąć z gruntu. Na powyższe należy uzyskać potwierdzenie właściwych zarządców sieci odnośnie prawidłowego wykonania zadania.

7. Regulacja wysokościowa włązów

Na przedmiotowej inwestycji zajdzie konieczność przeprowadzenia regulacji wysokościowej wraz z wymianą włązów na istniejących studniach występujących w zakresie przebudowywanych odcinków. Przy regulacji włązy należy podnieść względnie obniżyć z dostosowaniem do rzędnych nowej niwelety jezdni. W przypadku stwierdzenia na budowie znacznych ubytków górnych części kominów studni, należy je rozebrać do głębokości ok. 1,0 m i odbudować poprzez zamontowanie zwężki betonowej oraz pierścieni dystansowych. Stosować przy tym należy pierścienie wyrównawcze z tworzywa sztucznego (polimerowe) D400 typu TVR, na których osadzić włąz żeliwny z wkładką gumową montowaną fabrycznie i wypełnieniem betonem klasy D400 typu BEGU, zgodnie z PN-EN 124:2000. Zaleca się stosować w jezdni włązy samopoziomujące. Istniejące włązy z rozbiórki należy odwieźć na magazyn właściciela za pokwitowaniem. Decyzję w sprawie przebudowy góry stożkowej podejmie na budowie nadzór inwestorski.

8. Regulacja wysokościowa skrzynek armatury

W pasie przebudowywanej jezdni, występuje armatura (zasuwy, hydranty) zakończona skrzynkami ulicznymi, które należy wyregulować w stosunku do nowej nawierzchni. Regulacja polegać będzie na wykonaniu nowego wieńca wsporcze pod skrzynki z gotowych prefabrykowanych krążków żelbetowych grubości 10 cm. Koniec trzpienia zasuw (kaptur) powinien znajdować się na głębokości 15-25 cm od powierzchni terenu. Regulację przeprowadzać podczas robót nawierzchniowych dla prawidłowego usytuowania skrzynek. W trakcie regulacji skrzynki wymienić na nowe. Istniejące skrzynki z rozbiórki należy odwieźć na składowisko właściciela sieci za pokwitowaniem.

Decyzję w sprawie wymiany skrzynek podejmie na budowie nadzór inwestorski.

9. Przygotowanie terenu pod budowę

Przed przystąpieniem do robót Wykonawca winien załatwić wszystkie sprawy formalno-prawne związane z przejęciem terenu.

Przed przystąpieniem do robót ziemnych Wykonawca z udziałem użytkowników uzbrojenia wytyczy przebieg istniejącego uzbrojenia w terenie i ustali warunki prowadzenia robót w jego rejonie. Zaleca się aby przed wykonaniem wykopu wykonać sondy poprzeczne dla oceny poprawności wytyczenia uzbrojenia.

Wytyczenie w terenie osi rurociągów oraz studni musi być wykonane przez uprawnione służby geodezyjne Wykonawcy.

10. Art. 36a

Umożliwia się zmiany w projekcie wchodzące w zakres art. 36a, ust. 5 Prawa budowlanego o ile nie spowodują one naruszenia obowiązujących przepisów i zasad wiedzy technicznej.

11. Uwagi końcowe

- Roboty prowadzić zgodnie z zaleceniami projektu.
- Roboty prowadzić bardzo ostrożnie i o wszelkich nieścisłościach w usytuowaniu uzbrojenia powiadomić nadzór autorski celem rozwiązania ewentualnych kolizji.
- Roboty ziemne, szalowanie wykopów i rozbiórkę oraz zasypkę i układanie rurociągów przeprowadzić należy zgodnie z normą PN-79/H-10729 i PN-B-10736:99.
- Prace montażowe oraz włączenia do czynnych sieci kanalizacyjnych prowadzić pod nadzorem użytkownika tj. MPWiK Wrocław i ZDIUM Wrocław.
- Przy realizacji inwestycji należy stosować się do zasad podanych w Rozporządzeniu Ministra Infrastruktury z dnia 6 lutego 2003 r. w sprawie bezpieczeństwa i higieny pracy podczas wykonywania robót budowlanych.

- Wykonawca robót przed przystąpieniem do prac budowlanych jest zobowiązany do wykonania pomiarów kontrolnych w zakresie sytuacyjno-wysokościowym ze szczególnym uwzględnieniem sprawdzenia włączy w stan istniejący.
- W przypadku sieci uzbrojenia terenu należy sprawdzić rzędne przy kolizyjnych przejściach na całej długości projektowanych przyłączy.
- Przed przystąpieniem do robót ziemnych należy zawiadomić właścicieli istniejących sieci o fakcie rozpoczęcia robót. W terenie natomiast, wyznaczyć istniejące uzbrojenie i zabezpieczyć przed uszkodzeniem.
- Teren prowadzonych prac należy oznakować zgodnie z instrukcją oznakowania robót w pasie drogowym, a zarazem zgodnie z zatwierdzonymi projektami ruchu zastępczego dla poszczególnych etapów robót.
- W przypadku stwierdzenia rozbieżności pomiędzy usytuowaniem w planie oraz rzędnych wysokościowych elementów projektowanych w stosunku do stanu istniejącego określonego wg mapy do celów projektowych, jest zobowiązany do niezwłocznego powiadomienia Inwestora w celu umożliwienia ewentualnej korekty rozwiązań projektowych.
- Przed przystąpieniem do ułożenia elementów uzbrojenia kanalizacji deszczowej (studnie, pokrywy itp.) należy wstępnie wytyczyć kierunek i wysokość krawężnika i obrzeża w bezpośrednim sąsiedztwie w celu zachowania wysokości montażu armatury oraz konieczności zachowania równoległości krawędzi studni i pokryw do krawężnika. Ostateczną regulację wysokościową należy przeprowadzić bezpośrednio przed ułożeniem nawierzchni (po wykonaniu obrzeży i krawężników).
- Wykonawca przed przystąpieniem do robót ma obowiązek zapoznać się ze wszystkimi decyzjami związanymi z niniejszym tematem w celu zapoznania się z warunkami prowadzenia robót. W szczególności należy sprawdzić położenie przebudowywanych sieci w stosunku do istniejących sieci zarówno w planie jak i wysokościowo.
- Teren robót powinien być odpowiednio odwodniony. Grunt oraz materiały konstrukcyjne należy zagęszczać przy wilgotności optymalnej oraz warstwami o grubości dostosowanej do mocy sprzętu zagęszczającego.
- Elementy kanalizacji deszczowej po oddaniu do użytkowania powinny być prawidłowo eksploatowane ze szczególnym uwzględnieniem regularnego czyszczenia rurociągów (minimum 1 raz w roku) i opróżniania części osadowych studzienek i wpustów deszczowych (szczególnie w okresie wiosennym i jesiennym).
- Na przykanalnikach ulegających skróceniu (w związku ze zmianą lokalizacji) należy stosować w razie potrzeby kształtki przejściowe.
- Stan techniczny przykanalników ulegających skróceniu sprawdzić za pomocą inspekcji kamerą TV (po zdemontowaniu syfonu) i w razie konieczności wykonać ewentualne roboty naprawcze.

12. Wykaz norm i przepisów wykonawczych

Prace należy prowadzić i dokonywać odbioru zgodnie z następującymi normami i przepisami prawnymi:

1. Ustawa z dnia 7 lipca 1994 r. Prawo budowlane (Dz.U.2013.1409);
2. Ustawa z dnia 7 czerwca 2001 r. o zbiorowym zaopatrzeniu w wodę i zbiorowym odprowadzaniu ścieków (Dz.U.2015.139);
3. Ustawa z dnia 14 grudnia 2012 r. o odpadach (Dz.U.2013.21);
4. Ustawa z dnia 27 kwietnia 2001r. Prawo ochrony środowiska (Dz.U.2013.1232);
5. Rozporządzenie Ministra Transportu i Gospodarki Morskiej z dnia 2 marca 1999 r. w sprawie warunków technicznych, jakim powinny odpowiadać drogi publiczne i ich usytuowanie (Dz.U.1999.43.430);
6. Rozporządzenie Ministra Infrastruktury z dnia 6 lutego 2003 r. w sprawie bezpieczeństwa i higieny pracy podczas wykonywania robót budowlanych (Dz.U.2003.47.401);
7. Rozporządzenie Ministra Pracy i Polityki Socjalnej z dnia 26 września 1997 r. w sprawie ogólnych przepisów bezpieczeństwa i higieny pracy (Dz.U.2003.169.1650);

8. Rozporządzenie Ministra Gospodarki Przestrzennej i Budownictwa z dnia 1 października 1993 r. w sprawie bezpieczeństwa i higieny pracy przy eksploatacji, remontach i konserwacji sieci kanalizacyjnych (Dz.U.1993.96.437);
9. Rozporządzenie Ministra Środowiska z dnia 18 listopada 2014r. w sprawie warunków, jakie należy spełnić przy wprowadzaniu ścieków do wód lub ziemi, oraz w sprawie substancji szczególnie szkodliwych dla środowiska wodnego (Dz.U.2014.1800).
10. Warunki Techniczne Wykonania i Odbioru Sieci Kanalizacyjnych zalecane do stosowania przez Ministerstwo Infrastruktury; Warszawa 2003r.;
11. PN-B-10736 Wykopy otwarte dla przewodów wodociągowych i kanalizacyjnych. Roboty ziemne. Warunki techniczne wykonania;
12. PN-B-06050 Geotechnika. Roboty ziemne.;
13. PN-81/B-03020 Grunty budowlane. Posadowienie bezpośrednie budowli;
14. PN-EN 1917 Studzienki wążowe i niewążowe z betonu niezbrojonego, z betonu zbrojonego włóknem stalowym i żelbetowe;
15. PN-EN 124 Zwieńczenia wpustów i studzienek kanalizacyjnych do nawierzchni dla ruchu pieszego i kołowego;
16. PN-EN 752 Zewnętrzne systemy kanalizacyjne.
17. PN-EN 1610 Budowa i badania przewodów kanalizacyjnych;
18. PN-EN 1852-1:2010 Systemy przewodów rurowych z tworzyw sztucznych do podziemnego bezciśnieniowego odwadniania i kanalizacji - Polipropylen (PP) - Część 1: Specyfikacje rur, kształtek i systemu.
19. PN-ENV 1046 Systemy przewodów rurowych z tworzyw sztucznych -- Systemy poza konstrukcjami budynków do przesyłania wody lub ścieków -- Praktyka instalowania pod ziemią i nad ziemią
20. PN-EN 206 Beton: Wymagania, właściwości, produkcja i zgodność;
21. PN-EN 13242 Kruszywa do niezwiązanych i związanych hydraulicznie materiałów stosowanych w obiektach budowlanych i budownictwie drogowym.
22. Wytyczne do projektowania i wykonywania odwodnień drogowych ... – ZDiUM.
23. Wytyczne projektowania i budowy. Warunki, standardy, wymagania – MPWiK.

Projektant
mgr inż. Daniel Podkalicki

13. Załączniki

1. Zapewnienie odbioru ścieków opadowych oraz określenie warunków przyłączenia do sieci kanalizacyjnej.
2. Mapa ewidencyjna.
3. Wypis z ewidencji gruntów.
4. Uzgodnienie ZDIUM.
5. Uzgodnienie MPWiK.

14. Część graficzna

Lp.	Nazwa rysunku	Skala	Nr rysunku
1.	Plan orientacyjny	-	-
2.	Plan sytuacyjny	1:500	S-01
3.	Profile podłużne	1:100/100	S-02
4.	Schemat ulicznego wpustu deszczowego	-	S-03
5.	Schemat wpięcia do istniejącej komory kanalizacyjnej	-	S-04
6.	Schemat wpięcia do istniejącego kanału	-	S-05
7.	Schemat posadowienia rurociągów	-	S-06
8.	Schemat regulacji skrzynek ulicznych	-	S-07
9.	Schemat zabezpieczenia kabli i rurociągów	-	S-08



Symbol sprawy: 025177/16/FBOU/BKn
Numer Klienta: 210422

Wrocław, dnia 27.06.2016

Zarząd Dróg i Utrzymania Miasta
ul. Długa 49
53-633 Wrocław

Zapewnienie odbioru ścieków opadowych oraz określenie warunków przyłączenia do sieci kanalizacyjnej

1. Inwestor: Zarząd Dróg i Utrzymania Miasta
2. Obiekt: przebudowa układu drogowego
3. Adres inwestycji: ul. Piłsudskiego , działki: 26/3, 26/4, AM- 32, obręb Stare Miasto

Dla przedmiotowego obiektu zapewniamy odbiór wód opadowych w dotychczasowych ilościach do istniejącej miejskiej sieci kanalizacji ogólnospławnej 0,40x0,60 m w ulicy J. Lelewela i/lub 1,10x1,3m, oraz 1,4mx1,45m w ul. Piłsudskiego

oraz określamy następujące warunki przyłączenia obiektu do ww. sieci kanalizacyjnej:

1. Warunkiem przystąpienia do czynności związanych z przyłączeniem obiektu do sieci jest uzgodnienie w MPWiK S.A. dokumentacji technicznej przyłączy deszczowych oraz wypełnienie warunków określonych w uzgodnieniu.
2. Dokumentację techniczną należy przedłożyć do uzgodnienia w 2 egzemplarzach w Biurze Obsługi Klienta MPWiK S.A. przy ul. Na Grobli 14/16.
3. Opracowana dokumentacja musi spełniać warunki zawarte w „Wytycznych projektowania ...” obowiązujących w MPWiK S.A. oraz spełniać wymogi dotyczące wersji elektronicznej dokumentacji sieci i przyłączy dostępnych na stronie www.mpwik.wroc.pl pod zakładką Klient/Wytyczne.
4. Dokumentacja techniczna przyłączy musi zawierać informacje zarówno o sposobie dostawy wody, jak i odprowadzania ścieków (w tym informacje o poborze wody z ujęć własnych).
5. Instalacja wodociągowa zasilana z sieci miejskiej nie może być złączona z instalacją zasilaną z innego ujęcia.
6. Budowa i eksploatacja przyłączy wod-kan. w terenie stanowiącym współwłasność wymaga pisemnej zgody współwłaściciela/współwłaścicieli terenu.
7. W przypadku opracowania dokumentacji na mapie zasadniczej do celów opiniodawczych możliwe jest wystąpienie kolizji projektowanych przyłączy z istniejącym lub projektowanym uzbrojeniem i innymi obiektami nie wykazanymi na mapie. Realizując przyłącza Inwestor zobowiązany będzie do rozwiązania kolizji w porozumieniu z projektantem. MPWiK S.A. nie ponosi odpowiedzialności związanej z koniecznością rozwiązania ww. kolizji.

Inne uwagi:

1. Projekt przyłączy kanalizacyjnych powinien być opracowany na aktualnej mapie zasadniczej zawierającej trasy projektowanego uzbrojenia terenu oraz powinien zawierać dokumenty potwierdzające prawo inwestora do dysponowania terenem na cele budowlane.

Dane techniczne dotyczące miejskiej sieci można uzyskać w Centrum Dokumentacji Projektowej GIS MPWiK przy ul. Na Grobli 14/16. (Archiwum GIS)
Niniejsze zapewnienie i warunki przyłączenia ważne są 2 lata od daty wydania.

Z poważaniem

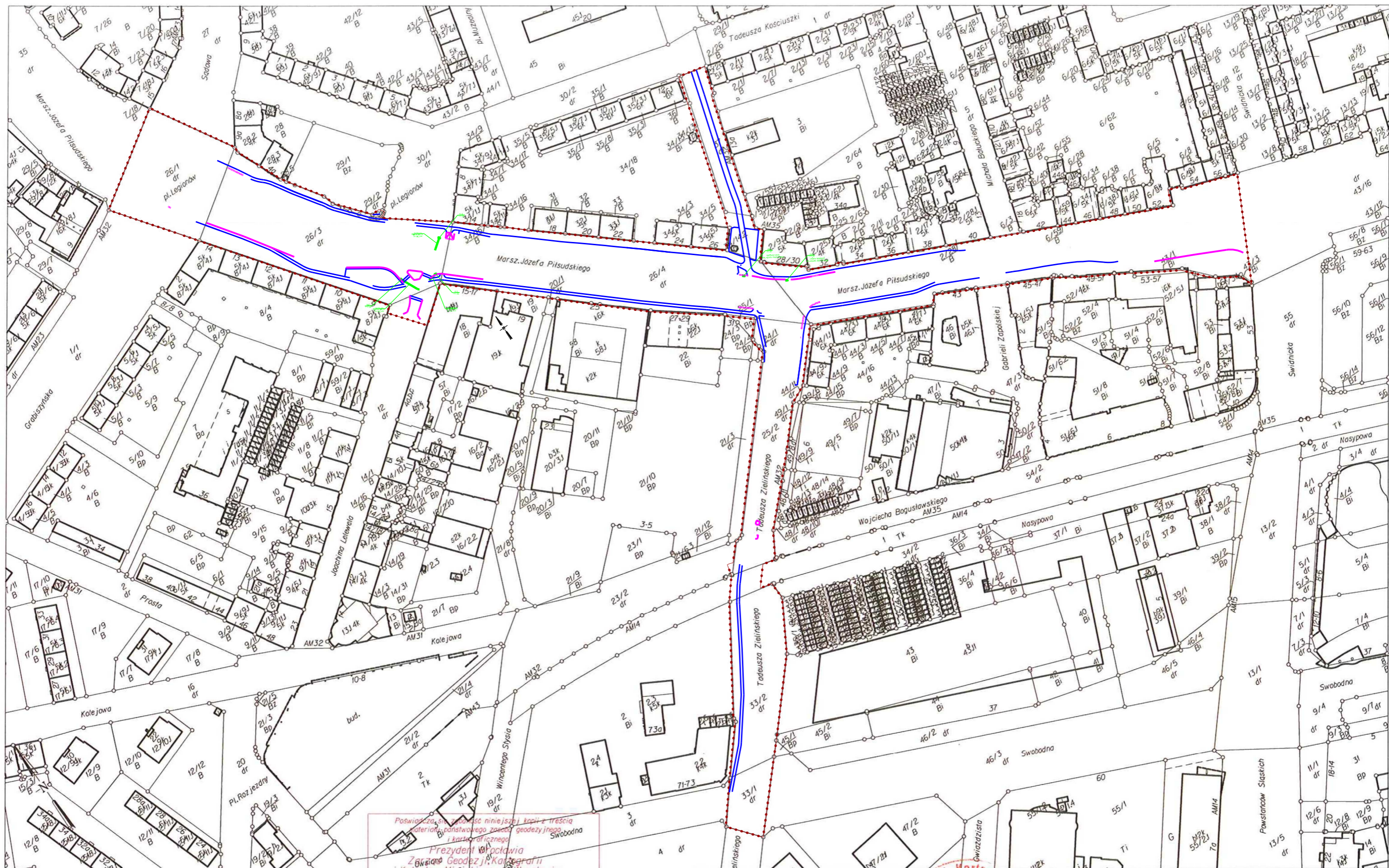
Katarzyna Warchulska

Lider 
Seksja Uzgodnień
Obszar Finansów, Inwestycji i BOK

0033

Otrzymuje:

1. Adresat
- ② Fried-Pol Paweł Fried, + 1 egz. planu sytuacyjnego
ul. Kłodnicka 2, 54-216 Wrocław
3. MPWiK S.A. aa

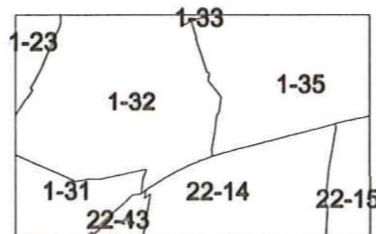


MAPA EWIDENCYJNA
Skala 1:2000

Województwo dolnośląskie
Powiat Miasto Wrocław
Jednostka ewidencyjna 026401_1, M. Wrocław
Obręb ewidencyjny: 001-Stare Miasto, AM 23, 31, 32, 33, 35
Obręb ewidencyjny: 0022-Południe, AM 14, 15, 43

Poswiadcza się za słowność niniejszej kopii z treścią materiału planistycznego, zasobu geodezyjnego i kartograficznego.
Prezydent Miasta Wrocławia
Zbigniew Geodezja, Kartografii i Katastru Miejskiego we Wrocławiu

Mapa ewidencyjna (Nazwa materiału zasobu)
376/1999-1 (Identyfikator ewidencyjny materiału zasobu)
Data wykonania kopii 30.05.2016
Katarzyna Surma (Imię, nazwisko i podpis osoby reprezentującej organ)



Zlecenie nr: ZKK17.TE.6621.5653.2016

STARSZY GEODETA
Surma
inż. Katarzyna Surma

Wrocław, 30.5.2016

WYKAZ DZIAŁEK, WYKAZ PODMIOTÓW

z dnia 30.05.2016

Jednostka ewidencyjna: 026401_1, M. Wrocław

Obręb numer: 0001

nazwa: Stare Miasto

Nazwisko i imię (Nazwa) właściciela lub władającego	Charakter władania	Udział	Adres zamieszkania (siedziba)
GMINA MIEJSKA WROCŁAW	właściciel	1/1	WROCŁAW
ZARZĄD DRÓG I UTRZYMANIA MIASTA	trwały zarząd	1/1	53-633 WROCŁAW, DŁUGA 49

Ark.	Działka	Pow.	Położenie	KW	Jedn. rej.
32	21/3	0.0715	TADEUSZA ZIELIŃSKIEGO	-	G.2121

Droga publiczna: gminna
Id dz: 026401_1.0001.AR_32.21/3

32	24/1	0.0020	TADEUSZA ZIELIŃSKIEGO	-	G.2121
----	------	--------	-----------------------	---	--------

Droga publiczna: gminna
Id dz: 026401_1.0001.AR_32.24/1

35	44/11	0.0016	TADEUSZA ZIELIŃSKIEGO	-	G.2121
----	-------	--------	-----------------------	---	--------

Droga publiczna: gminna
Id dz: 026401_1.0001.AR_35.44/11

35	48/1	0.0032	TADEUSZA ZIELIŃSKIEGO	-	G.2121
----	------	--------	-----------------------	---	--------

Droga publiczna: gminna
Id dz: 026401_1.0001.AR_35.48/1

35	49/1	0.0051	TADEUSZA ZIELIŃSKIEGO	-	G.2121
----	------	--------	-----------------------	---	--------

Droga publiczna: gminna
Id dz: 026401_1.0001.AR_35.49/1

Nazwisko i imię (Nazwa) właściciela lub władającego	Charakter władania	Udział	Adres zamieszkania (siedziba)
GMINA MIEJSKA WROCŁAW	właściciel	1/1	WROCŁAW
PREZYDENT WROCŁAWIA REPREZENTOWANY PRZEZ ZARZĄD DRÓG I UTRZYMANIA MIASTA	gospodarowanie gminnym zasobem nieruchomości	1/1	53-633 WROCŁAW, DŁUGA 49

Ark.	Działka	Pow.	Położenie	KW	Jedn. rej.
35	49/8	0.0127	TADEUSZA ZIELIŃSKIEGO	-	G.2131

Id dz: 026401_1.0001.AR_35.49/8

Nazwisko i imię (Nazwa) właściciela lub władającego	Charakter władania	Udział	Adres zamieszkania (siedziba)
GMINA MIEJSKA WROCŁAW	właściciel	1/1	WROCŁAW
ZARZĄD DRÓG I UTRZYMANIA MIASTA	trwały zarząd	1/1	53-633 WROCŁAW, DŁUGA 49

Ark.	Działka	Pow.	Położenie	KW	Jedn. rej.
32	29/2	0.0052	PL. LEGIONÓW G106469 D	-	G.2156

Droga publiczna: gminna-G106469 D
Id dz: 026401_1.0001.AR_32.29/2

Nazwisko i imię (Nazwa) właściciela lub władającego	Charakter władania	Udział	Adres zamieszkania (siedziba)
GMINA MIEJSKA WROCŁAW	właściciel	1/1	WROCŁAW
PREZYDENT WROCŁAWIA REPREZENTOWANY PRZEZ ZARZĄD DRÓG I UTRZYMANIA MIASTA	gospodarowanie gminnym zasobem nieruchomości	1/1	53-633 WROCŁAW, DŁUGA 49

Ark.	Działka	Pow.	Położenie	KW	Jedn. rej.
35	48/11	0.0144	TADEUSZA ZIELIŃSKIEGO	-	G.2196

Id dz: 026401_1.0001.AR_35.48/11

Nazwisko i imię (Nazwa) właściciela lub władającego	Charakter władania	Udział	Adres zamieszkania (siedziba)
SKARB PAŃSTWA	właściciel	1/1	
ZARZĄD DRÓG I UTRZYMANIA MIASTA	trwały zarząd	1/1	53-633 WROCŁAW, DŁUGA 49

Ark.	Działka	Pow.	Położenie	KW	Jedn. rej.
32	26/1	0.3135	PL. LEGIONÓW G106469 D	-	G.2330

Droga publiczna: gminna-G106469 D
Id dz: 026401_1.0001.AR_32.26/1

Nazwisko i imię (Nazwa) właściciela lub władającego	Charakter władania	Udział	Adres zamieszkania (siedziba)
GMINA MIEJSKA WROCŁAW	właściciel	1/1	WROCŁAW
<i>Uwagi :</i> <i>wykonująca zadania powiatu jako miasto na prawach powiatu</i>			
ZARZĄD DRÓG I UTRZYMANIA MIASTA	trwały zarząd	1/1	53-633 WROCŁAW, DŁUGA 49

Ark.	Działka	Pow.	Położenie	KW	Jedn. rej.
32	25/2	0.3019	TADEUSZA ZIELIŃSKIEGO	-	G.2346

Droga publiczna: gminna
Id dz: 026401_1.0001.AR_32.25/2

Nazwisko i imię (Nazwa) właściciela lub władającego	Charakter władania	Udział	Adres zamieszkania (siedziba)
GMINA MIEJSKA WROCŁAW	właściciel	1/1	WROCŁAW

PREZYDENT WROCŁAWIA

gospodarowanie 1/1
gminnym zasobem
nieruchomości

50-107 WROCŁAW, SUKIENNICIE 9

Ark.	Działka	Pow.	Położenie	KW	Jedn. rej.
32	34/18	0.6721	MARSZ. JÓZEFA PIŁSUDSKIEGO	-	G.2518

Id dz: 026401_1.0001.AR_32.34/18

Nazwisko i imię (Nazwa) właściciela lub władającego	Charakter władania	Udział	Adres zamieszkania (siedziba)
GMINA MIEJSKA WROCŁAW	właściciel	1/1	WROCŁAW
ZARZĄD DRÓG I UTRZYMANIA MIASTA	trwały zarząd	1/1	53-633 WROCŁAW, DŁUGA 49

Ark.	Działka	Pow.	Położenie	KW	Jedn. rej.
32	37	0.1159	PL. MUZEALNY G105032 D	-	G.2709

Droga publiczna: gminna-G105032 D
Id dz: 026401_1.0001.AR_32.37

Nazwisko i imię (Nazwa) właściciela lub władającego	Charakter władania	Udział	Adres zamieszkania (siedziba)
GMINA MIEJSKA WROCŁAW	właściciel	1/1	WROCŁAW
ZARZĄD DRÓG I UTRZYMANIA MIASTA	trwały zarząd	1/1	53-633 WROCŁAW, DŁUGA 49

Ark.	Działka	Pow.	Położenie	KW	Jedn. rej.
32	12	0.4161	JOACHIMA LELEWELA G105021 D	-	G.2805

Id dz: 026401_1.0001.AR_32.12

Nazwisko i imię (Nazwa) właściciela lub władającego	Charakter władania	Udział	Adres zamieszkania (siedziba)
GMINA MIEJSKA WROCŁAW	właściciel	1/1	WROCŁAW
ZARZĄD DRÓG I UTRZYMANIA MIASTA	trwały zarząd	1/1	53-633 WROCŁAW, DŁUGA 49

Ark.	Działka	Pow.	Położenie	KW	Jedn. rej.
32	23/2	0.3840	KOLEJOWA G105015 D	-	G.2810

Id dz: 026401_1.0001.AR_32.23/2

Nazwisko i imię (Nazwa) właściciela lub władającego	Charakter władania	Udział	Adres zamieszkania (siedziba)
GMINA MIEJSKA WROCŁAW	właściciel	1/1	WROCŁAW
ZARZĄD DRÓG I UTRZYMANIA MIASTA	trwały zarząd	1/1	53-633 WROCŁAW, DŁUGA 49

Ark.	Działka	Pow.	Położenie	KW	Jedn. rej.
35	43/16	2.3494	MARSZ. JÓZEFA PIŁSUDSKIEGO G106470 D	-	G.2918

Droga publiczna: gminna-G106470 D
Id dz: 026401_1.0001.AR_35.43/16

Nazwisko i imię (Nazwa) właściciela lub władającego	Charakter władania	Udział	Adres zamieszkania (siedziba)
SKARB PAŃSTWA	właściciel	1/1	
ZARZĄD DRÓG I UTRZYMANIA MIASTA	trwały zarząd	1/1	53-633 WROCŁAW, DŁUGA 49

Ark.	Działka	Pow.	Położenie	KW	Jedn. rej.
32	26/3	0.6226	PL. LEGIONÓW G106469 D	-	G.2928

Droga publiczna: gminna-G106469 D
Id dz: 026401_1.0001.AR_32.26/3

32	26/4	0.6967	MARSZ. JÓZEFA PIŁSUDSKIEGO G106470 D	-	G.2928
----	------	--------	---	---	--------

Droga publiczna: gminna-G106470 D
Id dz: 026401_1.0001.AR_32.26/4

Jednostka ewidencyjna: 026401_1, M. Wrocław

Obręb numer: 0022

nazwa: Południe

Nazwisko i imię (Nazwa) właściciela lub władającego	Charakter władania	Udział	Adres zamieszkania (siedziba)
SKARB PAŃSTWA	właściciel	1/1	
POLSKIE KOLEJE PAŃSTWOWE SPÓŁKA AKCYJNA	użytkownik wieczysty	1/1	00-973 WARSZAWA, SZCZĘŚLIWICKA 62

Ark.	Działka	Pow.	Położenie	KW	Jedn. rej.
14	1	0.5579	NASYPOWA	-	G.1578

Id dz: 026401_1.0022.AR_14.1

Nazwisko i imię (Nazwa) właściciela lub władającego	Charakter władania	Udział	Adres zamieszkania (siedziba)
MIASTO NA PRAWACH POWIATU - WROCŁAW	właściciel	1/1	
ZARZĄD DRÓG I UTRZYMANIA MIASTA	trwały zarząd	1/1	53-633 WROCŁAW, DŁUGA 49

Ark.	Działka	Pow.	Położenie	KW	Jedn. rej.
14	33/1	0.0811	TADEUSZA ZIELIŃSKIEGO G105822 D	-	G.2031

Droga publiczna: gminna-G105822 D
Id dz: 026401_1.0022.AR_14.33/1

Nazwisko i imię (Nazwa) właściciela lub władającego	Charakter władania	Udział	Adres zamieszkania (siedziba)
GMINA MIEJSKA WROCŁAW	właściciel	1/1	WROCŁAW
<i>Uwagi :</i>			
- wykonująca zadania powiatu jako miasto na prawach powiatu			
ZARZĄD DRÓG I UTRZYMANIA MIASTA	trwały zarząd	1/1	53-633 WROCŁAW, DŁUGA 49

Ark.	Działka	Pow.	Położenie	KW	Jedn. rej.
14	33/2	0.2685	TADEUSZA ZIELIŃSKIEGO G105822 D	-	G.2614

Droga publiczna: gminna-G105822 D
Id dz: 026401_1.0022.AR_14.33/2

Zlecenie nr: ZKK17.TE.6621.5653.2016
Sporządził(a): Katarzyna Surma

Poswiadcza się o prawdziwość danych i zgodność z treścią
materiału państwowego zasobu geodezyjnego
i kartograficznego
Prezydent Wrocławia
Zarząd Geodezji, Kartografii
i Katastru Miejskiego we Wrocławiu

złoty dowód EG'B
(Nazwa materiału zasobu)
Nr dow. zm. 1/9f
(Identyfikator ewidencyjny materiału zasobu)

Data wykonania kopii *30-05-2016*
STARSZY GEODETA
(Imię, nazwisko i podpis osoby reprezentującej organ)
K. Surma
inż. Katarzyna Surma

WYKAZ DZIAŁEK, WYKAZ PODMIOTÓW

z dnia 06.07.2016

Jednostka ewidencyjna: 026401_1, M. Wrocław

Obręb numer: 0001

nazwa: Stare Miasto

Nazwisko i imię (Nazwa) właściciela lub władającego	Charakter władania	Udział	Adres zamieszkania (siedziba)
GMINA MIEJSKA WROCŁAW	właściciel	1/1	WROCŁAW
ZARZĄD DRÓG I UTRZYMANIA MIASTA	trwały zarząd	1/1	53-633 WROCŁAW, DŁUGA 49

Ark.	Działka	Pow.	Położenie	KW	Jedn. rej.
32	30/1	0.4121	PL. LEGIONÓW G106469 D	-	G.2156

Droga publiczna: gminna-G106469 D
Id dz: 026401_1.0001.AR_32.30/1
Bliższe określenie położenia

Nazwisko i imię (Nazwa) właściciela lub władającego	Charakter władania	Udział	Adres zamieszkania (siedziba)
GMINA MIEJSKA WROCŁAW	właściciel	1/1	WROCŁAW
PREZYDENT WROCŁAWIA	gospodarowanie gminnym zasobem nieruchomości	1/1	50-107 WROCŁAW, SUKIENNICE 9

Ark.	Działka	Pow.	Położenie	KW	Jedn. rej.
35	44/17	0.0089		-	G.2517

Id dz: 026401_1.0001.AR_35.44/17
Bliższe określenie położenia

Nazwisko i imię (Nazwa) właściciela lub władającego	Charakter władania	Udział	Adres zamieszkania (siedziba)
GMINA MIEJSKA WROCŁAW	właściciel	1/1	WROCŁAW
PREZYDENT WROCŁAWIA REPREZENTOWANY PRZEZ ZARZĄD ZIELENI MIEJSKIEJ	gospodarowanie gminnym zasobem nieruchomości	1/1	50-231 WROCŁAW, TRZEBNICKA 33

Ark.	Działka	Pow.	Położenie	KW	Jedn. rej.
32	29/1	0.2063	PL. LEGIONÓW	-	G.2748

Id dz: 026401_1.0001.AR_32.29/1
Bliższe określenie położenia

Zlecenie nr: ZKK17.TE.6621.6950.2016
Sporządził(a): Jakub Kozioł JK

Poświadczam się zgodność niniejszej kopii z treścią
materiału państwowego zasobu geodezyjnego
i kartograficznego
Prezydent Wrocławia
Zarząd Geodezji, Kartografii
i Katastru Miejskiego we Wrocławiu

ZBIÓR DANYCH EG13
(Nazwa materiału zasobu)

pow. ZM- 1197
(Identyfikator ewidencyjny materiału zasobu)

Data wykonania kopii..... 06.07.2016

JKOZIOL
(Imię, nazwisko i podpis osoby reprezentującej organ)

inż. Jakub Kozioł

Wrocław, dnia 2016-08-24

Fried-Pol Paweł Fried

ul. Kłodnicka 2
54-218 Wrocław

TRP.404.21. 83258 .2015.AG

Dotyczy: Przebudowa ul. Piłsudskiego na odcinku od pl. Legionów do ul. Świdnickiej, oraz ul. Zielińskiego od ul. Piłsudskiego do ul. Swobodnej we Wrocławiu w celu wyznaczenia dróg i pasów rowerowych – projekt nr 59 w ramach Wrocławskiego Budżetu Obywatelskiego.

Zarząd Dróg i Utrzymania Miasta, w odpowiedzi na pismo L.dz: 3270/08/16 z dnia 10.08.2016 r. uzgadnia pozytywnie projekt branży sanitarnej dla ww. zadania w zakresie odwodnienia drogowego oraz zwieńczeń studni kanalizacyjnych zlokalizowanych w pasie drogowym z następującymi uwagami:

1. określić jednoznacznie sztywność obwodową rur i kształtek PP na przykanaliki do wpustów – wyeliminować zapis min. SN8 (z uwagi na duże obciążenie ruchem oraz ścieki powodujące dużą ścieralność ścianek wskazane SN10).
2. na przykanalikach ulegających skróceniu w związku ze zmianą lokalizacji należy:
 - zastosować kształtki przejściowe,
 - sprawdzić stan przykanalików za pomocą inspekcji kamerą TV (po zdemontowaniu syfonu) i w razie konieczności wykonać ewentualne roboty naprawcze.
3. do projektu należy dołączyć uzgodnienie projektu z MPWiK.

Z upoważnienia Dyrektora
NACZELNIK WYDZIAŁU

Barbara Malarska

Sprawę prowadzi: Agnieszka Górską, tel. 71-376-00-15, agnieszka.gorska@zdiu.wroc.pl

Otrzymują:

1. Adresat
2. aa



Symbol sprawy: 035370/16/FBOU/EDw
Numer Klienta: 102207

Wrocław, dnia 08.09.2016

Zarząd Dróg i Utrzymania Miasta
ul. Długa 49
53-633 Wrocław

Załącznik : nr rej. MPWiK 37008/kd-w-ko/2016 do PBiW przyłączy kanalizacji deszczowej w ramach budowy i przebudowy odwodnienia drogowego wraz z regulacją wysokościową istniejącego uzbrojenia wodociągowego i kanalizacji ogólnospławnej;
Inwestycja Gminy Wrocław pn.: „Projekt przebudowy ul. Piłsudskiego na odcinku od pl. Legionów do ul. Świdnickiej oraz ul. Zielińskiego od ul. Piłsudskiego do ul. Swobodnej we Wrocławiu w celu wyznaczenia dróg i pasów rowerowych.” Obszar inwestycji: ul. Piłsudskiego: dz. nr: 26/1, 26/3, 26/4, 29/1, 29/2, AM-32, dz.nr: 43/16 AM-35 obręb Stare Miasto; ul. Lelewela: dz. nr: 12, AM-32, obręb Stare Miasto; pl. Muzealny: dz. nr: 34/18, 37, AM-32, obręb Stare Miasto; ul. Zielińskiego: dz. nr: 44/16 AM-35; dz. nr 23/2, 25/2 AM-32 obręb Stare Miasto, dz. nr 1, 33/2, 33/1, AM-14, obręb Południe,

Projekt budowlany i dla obiektu jw. uzgadniamy z następującymi uwagami:

1. Przyłącza wodociągowe i kanalizacyjne należy realizować zgodnie z postanowieniami ustawy z dnia 7 lipca 1994 r Prawo Budowlane (z późniejszymi zmianami) oraz „Wytocznymi projektowania ...” obowiązującymi w MPWiK S.A. dostępnymi na stronie internetowej www.mpwik.wroc.pl.
2. Na wejście w teren nie będący własnością Inwestora należy uzyskać pisemną zgodę właściciela terenu.
3. Wszelkie prace na czynnej miejskiej sieci wodociągowej i kanalizacji ogólnospławnej należy prowadzić (w terminie wcześniej uzgodnionym), za zgodą i pod nadzorem przedstawiciela Zakładu Eksploatacji Sieci MPWiK S.A.
4. Otwory w istniejących studniach na sieci kanalizacyjnej należy wykonać wiertarką obrotowo-udarową nie uszkadzając konstrukcji i szczelności studni.
5. Odbiór wód opadowych będzie możliwy bezpośrednio do kanalizacji ogólnospławnej Ko400x600mm w ul. J.Lelewela i Ko1100x1300 oraz Ko1400x1450mm w ul. J.Piłsudskiego, w ilości dotychczasowej, po zrealizowaniu przez inwestora przyłączy.
6. Wpusty deszczowe winny być wyposażone w osadnik i na odpływie mieć zamontowane syfony odwrócone łukiem do góry.
7. Ułożone przyłącza kanalizacji deszczowej należy przed zasypaniem zgłosić do pomiaru geodezyjnego oraz przeglądu w Biurze Obsługi Klienta MPWiK S.A.
8. Warunkiem dokonania przeglądu technicznego przyłączy jest dostarczenie przez Inwestora powykonawczego pomiaru geodezyjnego przyłączy.
9. Przyłącze i urządzenia służące do odprowadzania wód pochodzących z odwadniania jezdni nie podlegają przekazaniu do MPWiK i pozostaną na majątku i w eksploatacji Zarządu Dróg i Utrzymania Miasta.

10. W trakcie prac należy monitorować stan zlokalizowanych w rejonie prowadzenia robót sieci wodociągowych i sieci kanalizacyjnych. Prace można rozpocząć po dokładnym zlokalizowaniu sieci i obiektów MPWiK S.A.
11. Roboty w strefie uzbrojenia wod.-kan. należy prowadzić bez użycia sprzętu ciężkiego pod nadzorem służb eksploatacyjnych MPWiK S.A..
12. Włazy studni kanalizacyjnych na kanałach oraz skrzynki zasuw i hydrantów na sieciach wodociągowych należy dostosować do nowej niwelety projektowanej nawierzchni.
13. Projektowane krawężniki nie mogą być lokalizowane na włazach studni kanalizacyjnych oraz na skrzynkach zasuw wodociągowych i hydrantów p.poż.
14. Na mapach numerycznych powykonawczych należy zaznaczyć odcinki likwidowanych przewodów.
15. Na matrycach ZGKiKM zlikwidowane przewody winny być oznaczone zgodnie z instrukcją geodezyjną.
16. W przypadku uszkodzenia czynnych sieci lub urządzeń wod.-kan. na terenie budowy Wykonawca zobowiązany jest do natychmiastowej ich naprawy i zapewnienia ciągłości przepływu na swój koszt. O zaistniałym uszkodzeniu Wykonawca winien niezwłocznie powiadomić służby eksploatacyjne MPWiK.
17. Obowiązkiem Inwestora jest zabezpieczenie terenu budowy zgodnie z przepisami bhp, w tym m.in. ogrodzenie i oznakowanie wykopów i innych miejsc niebezpiecznych, szalowanie wykopów. W przypadku stwierdzenia przez przedstawiciela MPWiK, że warunki na terenie budowy nie odpowiadają przepisom bhp i stwarzają bezpośrednie zagrożenie dla jego zdrowia lub życia, ma on prawo odmówić wykonania czynności odbiorowych lub branżowych pomiarów geodezyjnych. W takim przypadku zostanie wstrzymany bieg terminów wyznaczonych dla dokonania tych czynności przez przedstawiciela MPWiK.

Niniejsze uzgodnienie projektu ważne jest 2 lata.

Z poważaniem

Katarzyna Warchulska
Lider 
Seksja Uzgodnień
Obszar Finansów, Inwestycji i BOK

0033

Otrzymuje:

1. Adresat
2. Paweł Fried; ul.Kłodnicka 2; 54-218 Wrocław + 1 egz. projektu
3. Centrum Dokumentacji Projektowej GIS + 1 egz.
4. Archiwum MPWiK aa

Wrocław 2016-10-24

PREZYDENT WROCŁAWIA
Zarząd Geodezji, Kartografii i Katastru Miejskiego
we Wrocławiu
Przewodniczący Narad Koordynacyjnych
al. Marcina Kromera 44, 51-163 Wrocław
tel. 71 32 72 140, fax 71 32 72 188

ODPIS

PROTOKÓŁ Nr ZKK17.TZ.6630.1612.2016
Z NARADY KOORDYNACYJNEJ
w zakresie uzgodnienia dokumentacji projektowej

Charakterystyka: **Projekt oświetlenia kabli trakcyjnych, przyłączy wraz z wpustami deszczowymi ul. Piłsudskiego/Zielińskiego we Wrocławiu.**

Data wpływu: **2016-10-21**

Wnioskodawca:

FRIED-POL PAWEŁ FRIED

**54-218 WROCŁAW
KŁODNICKA 2**

Data odbycia się narady koordynacyjnej: **2016-10-25**

Forma przeprowadzenia narady koordynacyjnej: **narada w siedzibie ZGKiKM**

Wynik narady koordynacyjnej:

USZYTKOWANIE PROJEKTOWANYCH SIĘCI I PRZYKŁADY UZGODNIWO

POZYTYWIE.

NALEŻY PRZESTRZEGAĆ WSZĄG WNIIESIONYCH PRZEZ PRZEDSTAWICIELI:

- TAUCON D. S.A.

- ORANBE POLSKA S.A.

- NETIA S.A.

- MPd'K S.A.

- PSC Sp. z o.o.

Z up. Prezydenta

Zbigniew Wołków
Przewodniczący
Narad Koordynacyjnych

27 -10- 2016

VERTE

1612.2016

Jednostka	Imię i Nazwisko	Podpis
1. Zarząd Dróg i Utrzymania Miasta	Citupa	
2. Tauron Dystrybucja S.A.	P. Kuznetsov	
3. Polska Spółka Gazownictwa Sp. z o.o.	J. Jurek	
4. OGP GAZ-SYSTEM we Wrocławiu	Andrzej Jelaska	
5. MPWiK S.A.	A. Odmiec	
6. ZM Dział Melioracji	Hawry	
7. ZM Dział Zarządzania Zielenią	P. Piotrowski	
8. Fortum Power & Heat Polska Sp. z o.o.		
9. MPK Sp. z o.o.		
10. UM Wrocław, Wydz. Środowiska i Rolnictwa		
11. Orange Polska S.A.	Janusz Wolczek	
12. Telefonía Lokalna Dialog	Markus	
13. Telekomunikacja Kolejowa Sp. z o.o. Wrocław	Markus	
14. NETIA S.A.		
15. ESV S.A.		
16. Hava Telekom Sp. z o.o.		

Uwagi:

Uzgadnia się z uwagą, że prace w pobliżu urządzeń podziemnych TAURON Dystrybucja S.A. należy wykonać ręcznie, zgodnie z obowiązującymi normami. Wskazane jest ze względu na bezpieczeństwo osób i mienia, by przed przystąpieniem do pracy wystąpić do TAURON Dystrybucja S.A. Oddział WŚ WITKOWSKICH 5 nadzór nadzoru.

Ad. 2. Prace dotyczące wyceny do zakresu tablic TO 34.

od 11. Opracowanie naboru przedłożyć do wprowadzenia w ORANGE. W przypadku zbliżeń lub skrzyżowań (niemierzonych) sposób zabezpieczenia uzg. z gestorem sieci WSK.

6. 01/14

Ad 12/14 - ZAKOŃCIE ROZPOCZĘCIE ROBÓT z 14.01.14. WYPRZEPREZIENTEM do NETIA S.A., nadzory@netia.pl

5. Prace sterowane w strefie prowadzą 400-kV bezwzględnie wykorzystać rezerwy, zachować min. 0,5m i 3,0m, min. 5cm, 26,0cm, 26,0cm, 26,0cm.

2/14/14

2/13) Wskazywanie strefy obrotu górnym - w/Ch.

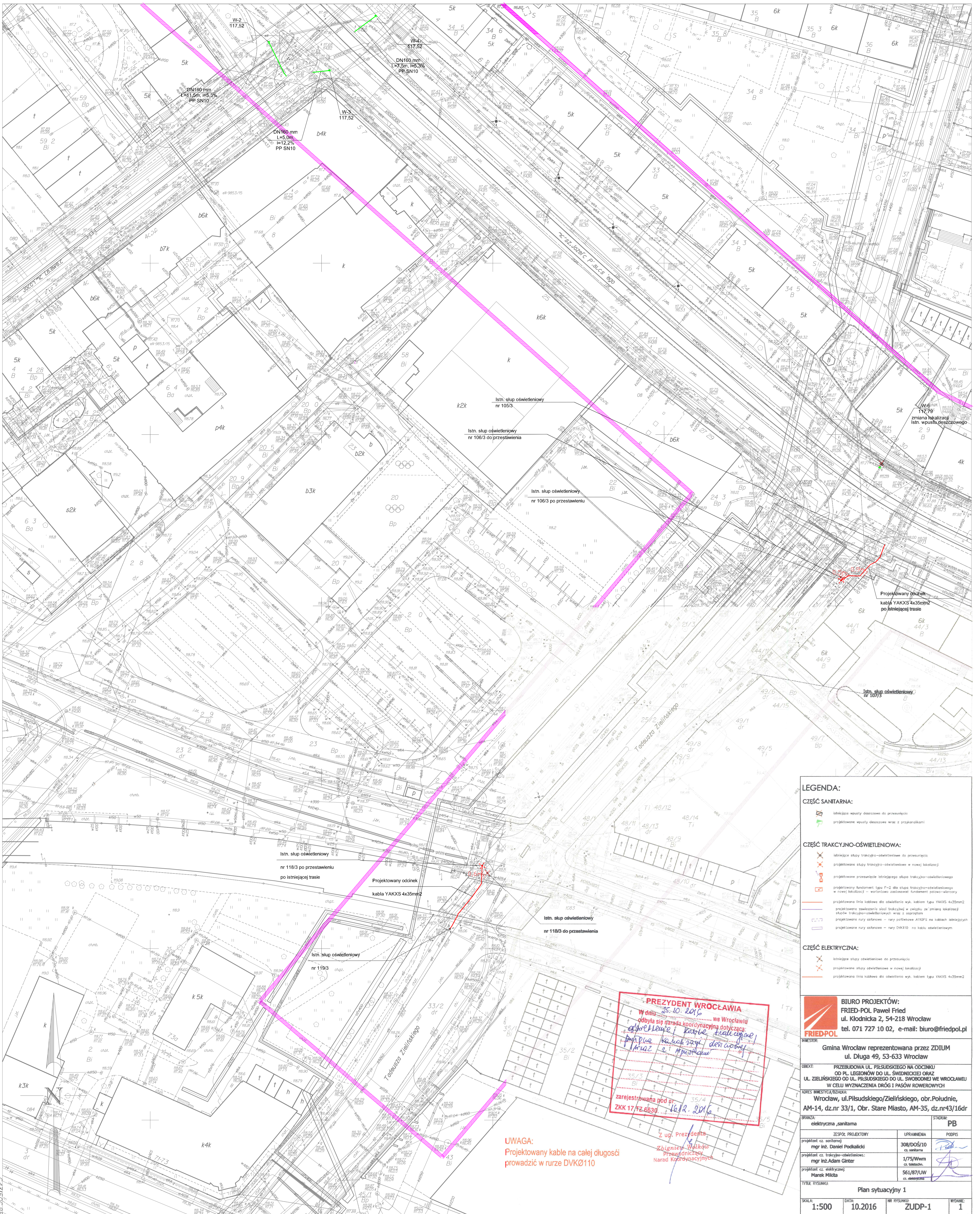
wskazywanie w/PSG.

9/1/14

WPISY ZAKOŃCZONO DNIA

26 PAŹ. 2016

Z up. Prezidenta
 Zbigniew Wołków
 Przewodniczący
 Narad Koordynacyjnych



LEGENDA:

CZĘŚĆ SANITARNA:

- istniejące epyty deszczowe do prześwietlenia
- projektowane epyty deszczowe wraz z przyłączami

CZĘŚĆ TRAKCZYNO-OŚWIETLENIOWA:

- istniejące słupy trakcyjno-oświetleniowe do prześwietlenia
- projektowane słupy trakcyjno-oświetleniowe w nowej lokalizacji
- projektowane przesunięcie istniejącego słupa trakcyjno-oświetleniowego
- projektowany fundament typu F-2 dla słupa trakcyjno-oświetleniowego w nowej lokalizacji - wariantowo zastosowane fundamenty polewo-aluminy
- projektowana linia kablowa do oświetlenia wsk. kablem typu YAKXS 4x35mm²
- projektowane zawieszarki słup trakcyjny w związku ze zmianą lokalizacji słupów trakcyjno-oświetleniowych wraz z rozrębami
- projektowane rury odcboję - rury poliolefinowe A1033 na słupach istniejących
- projektowane rury odcboję - rury DN110 na kable oświetleniowe

CZĘŚĆ ELEKTRYCZNA:

- istniejące słupy oświetleniowe do prześwietlenia
- projektowane słupy oświetleniowe w nowej lokalizacji
- projektowana linia kablowa do oświetlenia wsk. kablem typu YAKXS 4x35mm²

BIURO PROJEKTÓW:
FRIED-POL Paweł Fried
 ul. Kłodnicka 2, 54-218 Wrocław
 tel. 071 727 10 02, e-mail: biuro@friedpol.pl

INWESTOR:
 Gmina Wrocław reprezentowana przez ZDIUM
 ul. Długa 49, 53-633 Wrocław

OPRACOWANIE:
 PRZEbudowa UL. PIŁSUDSKIEGO NA ODCINKU
 OD PL. LEGIONÓW DO UL. ŚWIDNICKEJ ORAZ
 UL. ZIELIŃSKIEGO DO UL. PIŁSUDSKIEGO DO UL. ŚWIDNICKEJ WE WROCŁAWIU
 W CELU WYZNACZENIA DRÓG I PASÓW ROWEROWYCH

ADRES INWESTYCJA:
 Wrocław, ul. Piłsudskiego/Zielńskiego, obr. Południe,
 AM-14, dz.nr 33/1, Obr. Stare Miasto, AM-35, dz.nr 43/16dr

BRANŻA:	SYSTEM:
elektryczna, sanitarna	PB

ZESPÓŁ PROJEKTOWY	UPRAWNIENIA	POZEPS
projektant cz. sanitarnej mgr inż. Daniel Podkalczyk	308/DOS/10 cz. sanitarnej	<i>[Signature]</i>
projektant cz. trakcyjno-oświetleniowej: mgr inż. Adam Ginter	1/75/Wvm cz. oświetleniowej	<i>[Signature]</i>
projektant cz. elektrycznej: Marek Miśka	561/87/LW cz. elektrycznej	<i>[Signature]</i>

TYTUŁ: Plan sytuacyjny 1

SKALA: 1:500 **DATA:** 10.2016 **NR RYSUNKU:** ZUDP-1 **WYDANE:** 1

Opracowanie:
(wykonawca, podpis)

USŁUGI GEODEZYJNO-PROJEKTOWE
 „GEO TEL” Jacek Jakubiak
 54-059 Wrocław, ul. Waleńska 82
 tel. kom. 500 278 315
 NIP 894-114-12-57, Reg. 932822540

Opieka i uprawniający:
(imię, nazwisko, nr uprawnień, podpis)
 Artur Nowak, nr.upr.19464

Identyfikator zgłoszenia:
 ZKK17.M.6640.5170.2016

WROCŁAW 22-9-2016

Jednostka ewidencyjna (nazwa, identyfikator):
WROCŁAW 026401/1

Obręb ewidencyjny (nazwa, identyfikator, AM):
STARE MIASTO 0001 AM32

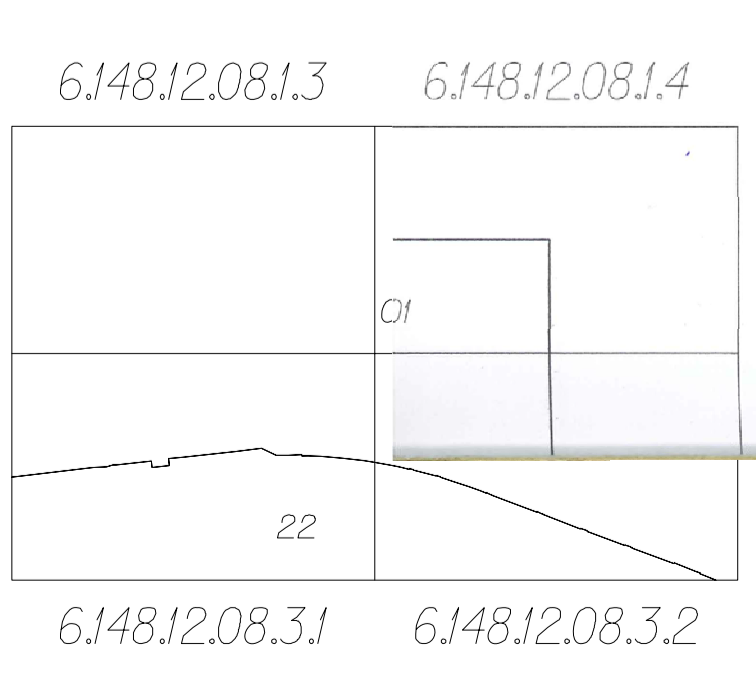
Sekcje:
 6.148.12.08.1.3 6.148.12.08.1.4 6.148.12.08.3.1
 6.148.12.08.3.2

Ulica: Piłsudskiego-Zielńskiego
 Działki: 26/4

MAPA DO CELÓW PROJEKTOWYCH

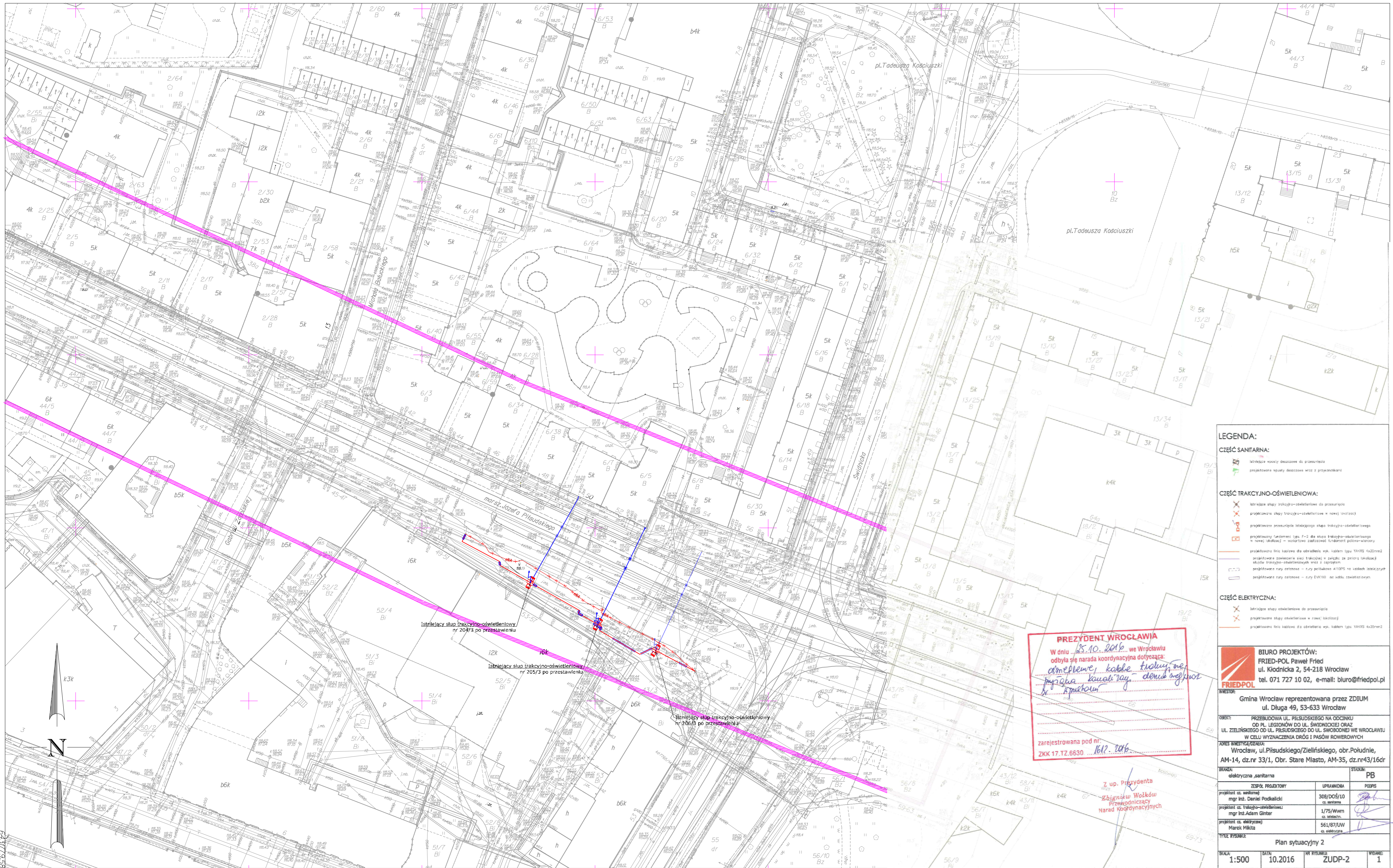
Skala 1:500

1. Układ współrzędnych: 2000/76°
 2. Płaszczyzna odniesienia: "Kronsztadt 1986"
 3. Obszar aktualizacji oznaczono linią szrafurowaną.
 4. Informacje o służebnościach gruntowych mających wpływ na zagospodarowanie gruntów, zlokalizowanych w granicach projektowanej inwestycji: nie badano



01 STARE MIASTO
 22 POLUDNIE

Nie wyklucza się istnienia w terenie innych nie wykazanych na mapie urządzeń podziemnych, które nie były zgłoszone do inwentaryzacji lub o których brak jest informacji w instytucjach branżowych.



- LEGENDA:**
- CIEŚĆ SANITARNA:**
- linia czarna - istniejące sieci sanitarne do przesłania
 - linia zielona - projektowane sieci sanitarne wraz z przystawkami
- CIEŚĆ TRAKCYJNO-OŚWIETLENOWA:**
- linia magenta - istniejące stopy trakcyjno-oświetleniowe do przesłania
 - linia magenta z 'x' - projektowane stopy trakcyjno-oświetleniowe w nowej lokalizacji
 - linia magenta z 'x' - projektowane stopy trakcyjno-oświetleniowe w nowej lokalizacji
 - linia magenta z 'x' - projektowane przesłanie istniejącego stopa trakcyjno-oświetleniowego
 - linia magenta z 'x' - projektowany fundament typu T-2 dla stopa trakcyjno-oświetleniowego w nowej lokalizacji - wykonawstwo zastawki fundamentu podnośnikowej
 - linia magenta z 'x' - projektowana linia kablowa do odświeżenia wyk. kablem typu YAKXS 6x20mm²
 - linia magenta z 'x' - projektowana zwiększenie sekcji trakcyjnej i żądzi do zmontowania lokalizacji
 - linia magenta z 'x' - projektowana zwiększenie sekcji trakcyjnej i żądzi do zmontowania lokalizacji
 - linia magenta z 'x' - projektowane rury stalowe - rury perforowane 4119PS na usłach izolacyjnych
 - linia magenta z 'x' - projektowane rury stalowe - rury CWK100 na usłach osłoniętych
- CIEŚĆ ELEKTRYCZNA:**
- linia czarna - istniejące stopy oświetleniowe do przesłania
 - linia czerwona - projektowane stopy oświetleniowe w nowej lokalizacji
 - linia czerwona - projektowana linia kablowa do odświeżenia wyk. kablem typu YAKXS 4x20mm²

PREZYDENT WROCŁAWIA
 W dniu 15.10.2016 w Wrocławiu
 odbyła się narada koordynacyjna dotycząca:
osmiejnne kable trakcyjne, przystawki, kable trakcyjne, elementy konstrukcyjne
 w projekcie:
 zarejestrowana pod nr:
 ZKK 17.TZ.6630 ...1612...2016

Z up. Prezydenta
Szymbonik Holteków
 Przewodniczący
 Narad Koordynacyjnych

BIURO PROJEKTOWE:
FRIED-POL Paweł Fried
 ul. Kłodnicka 2, 54-218 Wrocław
 tel. 071 727 10 02, e-mail: biuro@friedpol.pl

BIURO:
 Gmina Wrocław reprezentowana przez ZDIUM
 ul. Długa 49, 53-633 Wrocław

OBIEKT:
 PRZEBUDOWA UL. PIŁSUDSKIEGO NA ODCINKU
 OD PL. LEGIONÓW DO UL. SWIŃDICKIEJ ORAZ
 UL. ZIELIŃSKIEGO DO UL. PIŁSUDSKIEGO DO UL. SWIŃDICKIEJ WE WROCŁAWIU
 W CELU WYZNACZENIA DRÓG I PASÓW ROWEROWYCH

ADRES INWESTYCJI/REALIZACJI:
 Wrocław, ul. Piłsudskiego/Zielińskiego, obr. Południe,
 AM-14, dz.nr 33/1, Obr. Stare Miasto, AM-35, dz.nr 43/16dr

BRANŻ:	STADIUM:
elektryczna, sanitarna	PB
ZESP. PROJEKTOWY	LPRANIMADA
projektant cz. sanitarnej: mgr inż. Daniel Podkalski	308/DOŚ/10 cz. elektryczna
projektant cz. trakcyjno-oświetleniowej: mgr inż. Adam Ginter	1/75/Wym cz. elektryczna
projektant cz. elektrycznej: Marek Miłota	561/87/UW cz. elektryczna

TYPY WYKONANIA:
 Plan sytuacyjny 2

SKALA:	DATA:	NR WYSZUKI:	WIDOK:
1:500	10.2016	ZUDP-2	1

643179358

5663301.63

Jednostka ewidencyjna (nazwa, identyfikator):
WROCŁAW 026401.1

Obszar ewidencyjny (nazwa, identyfikator, AM):
STARE MIASTO 0001 AM35

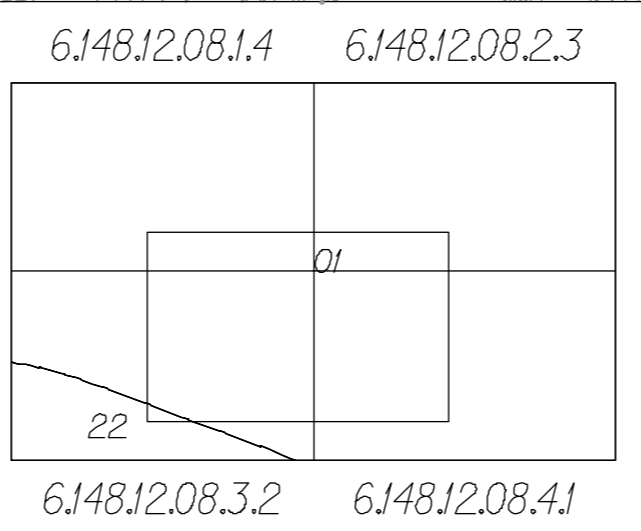
Sekoje:
 6.148.12.08.1.4 6.148.12.08.2.3 6.148.12.08.3.2
 6.148.12.08.4.1

Ulica: Piłsudskiego-Zielińskiego
 Działki: 26/4

MAPA DO CELÓW PROJEKTOWYCH

Skala 1:500

- Układ współrzędnych: '2000/16'
- Pozycja odniesienia: 'Kronsztadt 1986'
- Obszar aktualizacji oznaczono linią szrafurowaną.
- Informacje o służebnościach gruntowych mających wpływ na zagospodarowanie gruntów, zlokalizowanych w granicach projektowanej inwestycji: nie badano



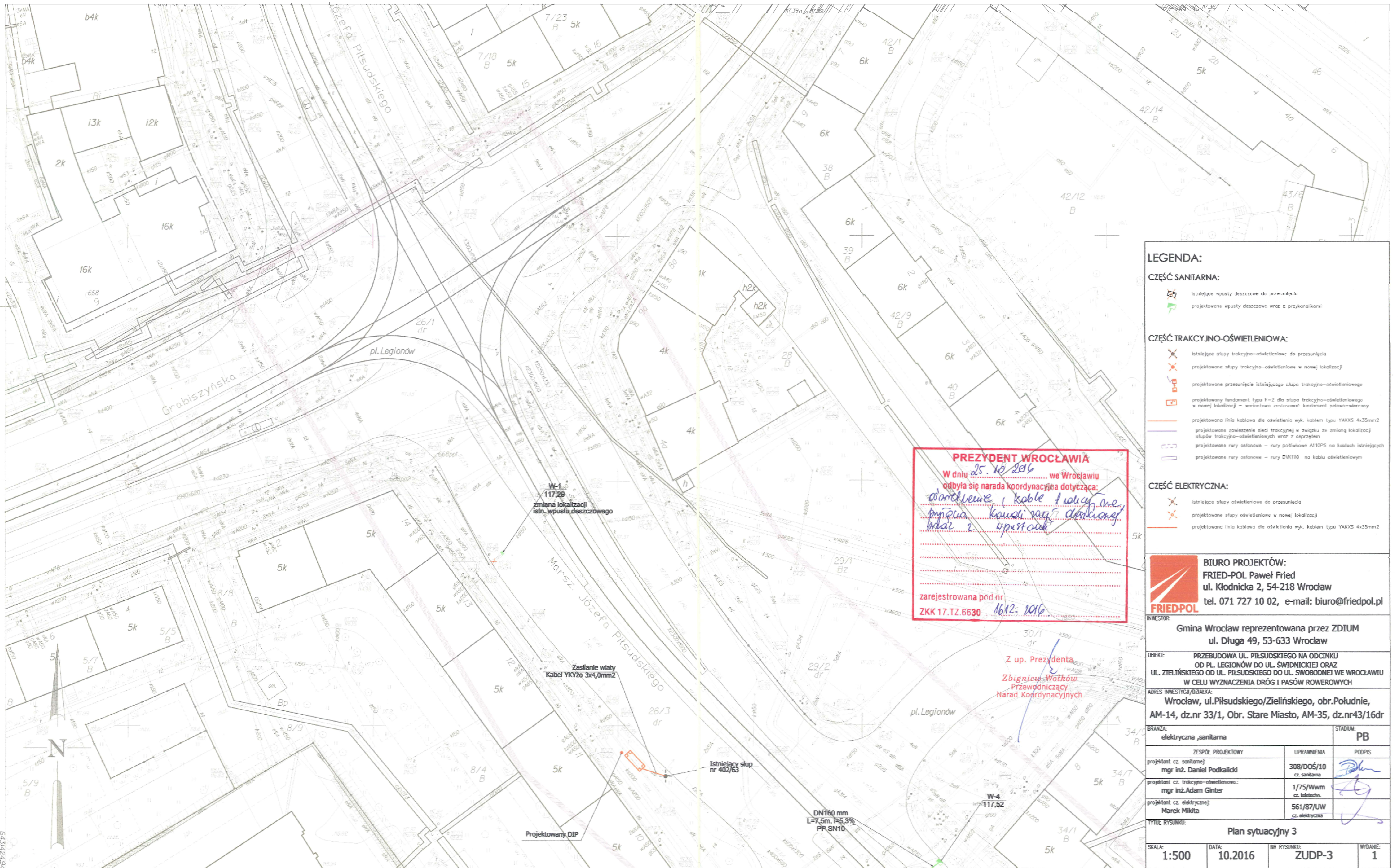
01 STARE MIASTO
 22 POLUDNIE

Nie wyklucza się istnienia w terenie innych
 nie wykazanych na mapie urządzeń podziemnych,
 które nie były zgłoszone do inwentaryzacji
 lub o których brak jest informacji w
 instytucjach branżowych.

Identyfikator zgłoszenia:
 ZKK17.TM.6640.5170.2016

WROCŁAW 22-9-2016

Geodeta uprawniony:
 (imie, nazwisko, nr uprawnień, podpis)
 Artur Nowak, nr.upr.19464



- LEGENDA:**
- CZEŚĆ SANITARNA:**
- istniejące wpusty deszczowe do przesunięcia
 - projektowane wpusty deszczowe wraz z przykadkami
- CZEŚĆ TRAKCYJNO-OŚWIETLENIOWA:**
- istniejące słupy trakcyjno-oświetleniowe do przesunięcia
 - projektowane słupy trakcyjno-oświetleniowe w nowej lokalizacji
 - projektowane przesunięcie istniejącego słupa trakcyjno-oświetleniowego
 - projektowany fundament typu F-2 dla słupa trakcyjno-oświetleniowego w nowej lokalizacji - warianowo zastosować fundament pałowa-wiercony
 - projektowana linia kablowa dla oświetlenia wyk. kablem typu YAKXS 4x35mm²
 - projektowane zawieszenie sieci trakcyjnej w związku ze zmianą lokalizacji słupów trakcyjno-oświetleniowych wraz z osprzętem
 - projektowane rury osłonowe - rury poliolefinowe A110PS na kablach istniejących
 - projektowane rury osłonowe - rury DWK110 na kablach oświetleniowym
- CZEŚĆ ELEKTRYCZNA:**
- istniejące słupy oświetleniowe do przesunięcia
 - projektowane słupy oświetleniowe w nowej lokalizacji
 - projektowana linia kablowa dla oświetlenia wyk. kablem typu YAKXS 4x35mm²

PREZYDENT WROCŁAWIA
 W dniu 25.10.2016... we Wrocławiu
 odbyła się narada koordynacyjna dotycząca:
 osiedlenia i kabli trakcyjno-oświetleniowych
 wzdłuż ul. Piłsudskiego
 z udziałem uprzednio

zarejestrowana pod nr
 ZKK 17.TZ.6630 16.12.2016

BIURO PROJEKTÓW:
FRIED-POL Paweł Fried
 ul. Kłodnicka 2, 54-218 Wrocław
 tel. 071 727 10 02, e-mail: biuro@friedpol.pl

INWESTOR:
 Gmina Wrocław reprezentowana przez ZDIUM
 ul. Długa 49, 53-633 Wrocław

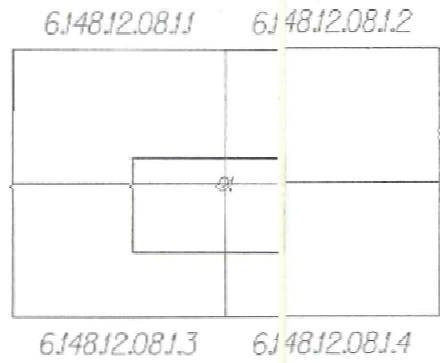
OBIEKT:
 PRZEBUDOWA UL. PIŁSUDSKIEGO NA ODCINKU
 OD PL. LEGIONÓW DO UL. ŚWIDNICKIEJ ORAZ
 UL. ZIELIŃSKIEGO OD UL. PIŁSUDSKIEGO DO UL. SWOBODNEJ WE WROCŁAWIU
 W CELU WYZNACZENIA DRÓG I PASÓW ROWEROWYCH

ADRES INWESTYCJI/OZDZIAŁA:
 Wrocław, ul. Piłsudskiego/Zielińskiego, obr. Południe,
 AM-14, dz.nr 33/1, Obr. Stare Miasto, AM-35, dz.nr 43/16dr

BRANŻA:	elektryczna ,sanitarna	STADIUM:	PB
ZESPÓŁ PROJEKTOWY		UPRAWNIENIA	PODPIS
projektant cz. sanitarna:	mgr inż. Daniel Podkalicki	308/DOŚ/10 cz. sanitarna	<i>[Signature]</i>
projektant cz. trakcyjno-oświetleniowa:	mgr inż. Adam Ginter	1/75/Wwm cz. techn.	<i>[Signature]</i>
projektant cz. elektrycznej:	Marek Mikita	561/87/UW cz. elektryczna	<i>[Signature]</i>
TYTUŁ RYSUNKU: Plan sytuacyjny 3			
SKALA:	1:500	DATA:	10.2016
NR RYSUNKU:	ZUDP-3	WYDANE:	1

5663620.68
 Jednostka ewidencyjna (nazwa, identyfikator):
WROCŁAW 026401_1
 Obręb ewidencyjny (nazwa, identyfikator, AM):
STARE MIASTO 0001 AM32
 Skala (m):
 614812.0811 614812.0812 614812.0813
 614812.0814
 Ulica: Piłsudskiego-Zielińskiego
 Działki: 26/4

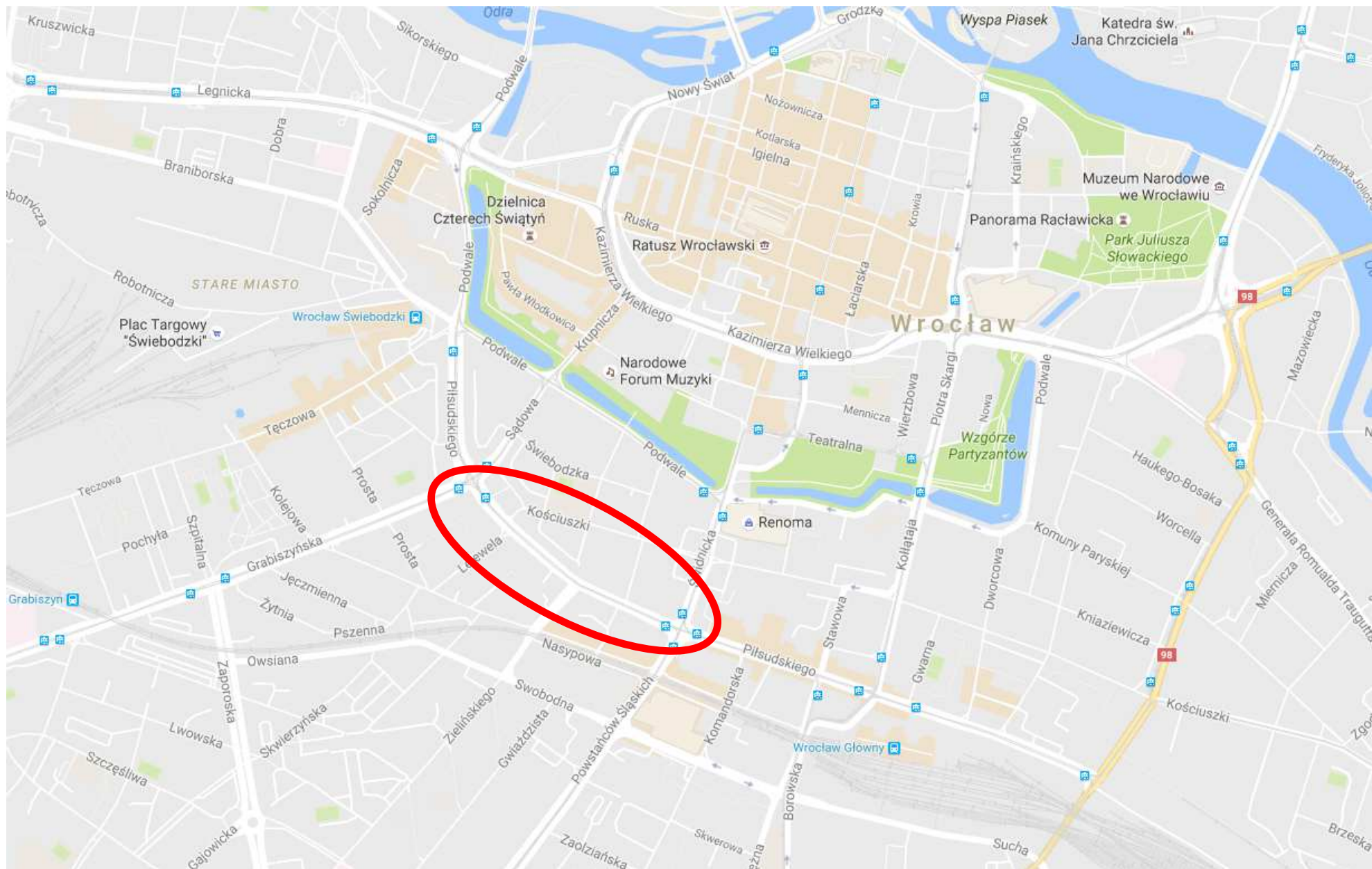
MAPA DO CELÓW PROJEKTOWYCH
 Skala 1:500
 1. Układ współrzędnych 2000/13
 2. Poziom odniesienia: Krainst01h 1986
 3. Obszar sytuacyjny oznaczony linią szrafurowaną.
 4. Informacje o słabościach gruntowych mających wpływ na zagospodarowanie gruntów, zlokalizowanych w granicach projektowanej inwestycji: nie badano



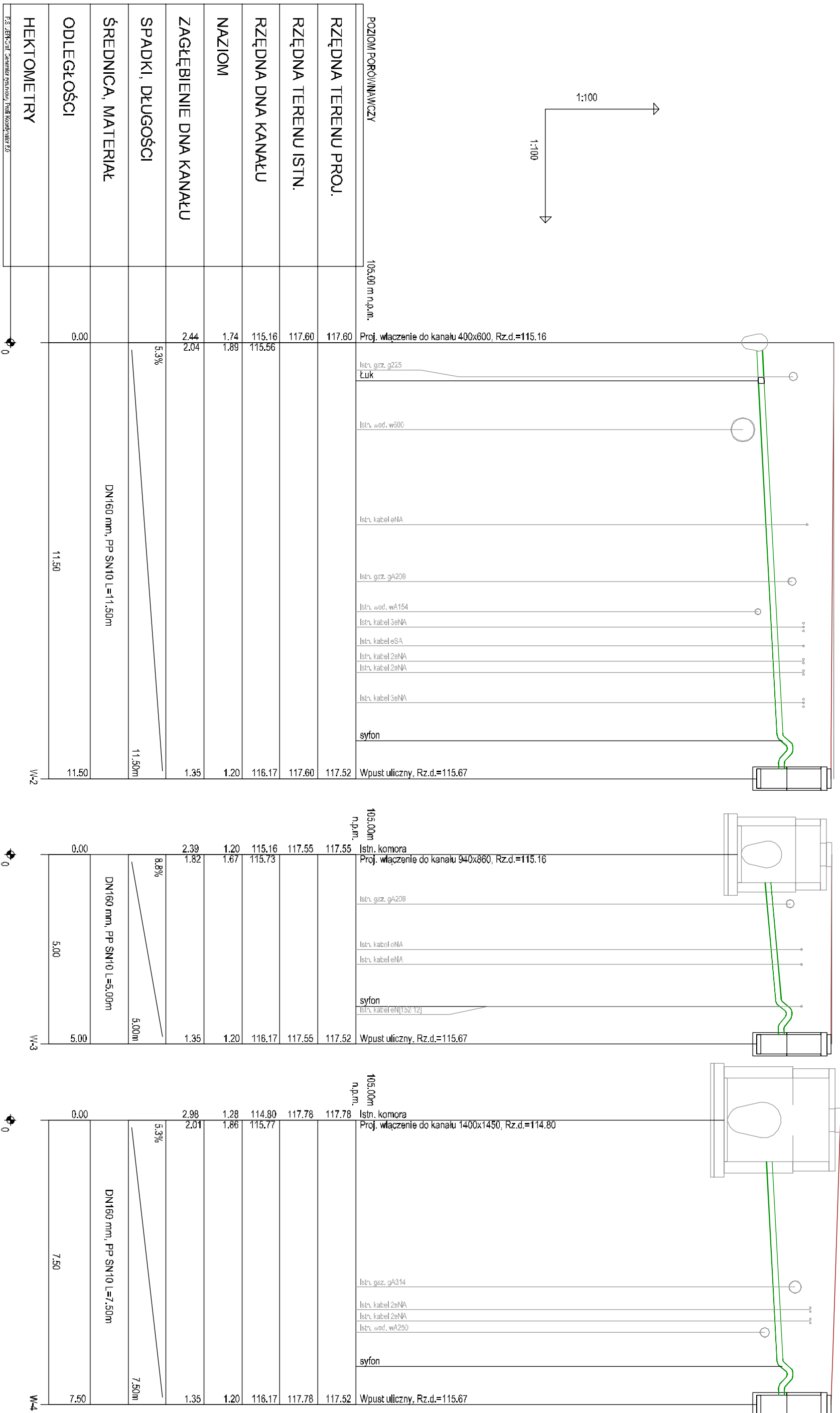
1 STARE MIASTO

Wie wykazuje się istnienie w terenie miejsc, nie wykazanych na mapie urzędowej podziemnych, które nie były zgłoszone do inwentaryzacji lub o których brak jest informacji w instytucjach branżowych.
 Identyfikator zgłoszenia:
 ZKK17.TM.6640.5170.2016
 WROCŁAW 22-9-2016

Opracowanie:
 (wykonawca, podpis)
USŁUGI GEODEZYJNO-PROJEKTOWE
„GEOTEL” (Jacek Jakubiak)
 54-058 Wrocław, ul. Welniana 62
 tel. kom. 600 278 816
 NIP 894-114-12-57, Reg. 932622540
 Geodeta i uprawniony:
 (imię, nazwisko, imię, uprawnień, podpis)
 Artur Nowak, nr. upr. 19464



RYS. S-1. PLAN ORIENTACYJNY



Uwaga:

Wykonawca robót, przed przystąpieniem do prac budowlanych, jest zobowiązany do wykonania pomiarów kontrolnych w zakresie sytuacyjno-wysokościowym ze szczególnym uwzględnieniem sprawdzenia włączeń w stan istniejący. W przypadku stwierdzenia niezgodności z projektem należy sprawdzić rzędne przy kolizyjnych przejściach na całej długości projektowanych przyłączy i sieci. W przypadku stwierdzenia rozbieżności, pomiędzy usytuowaniem w planie oraz rzędnymi wysokościowymi elementów projektowanych w stosunku do stanu istniejącego określonego wlg mapy do celów projektowych, wykonawca jest zobowiązany do niezwłocznego powiadomienia Inwestora w celu umożliwienia ewentualnej korekty rozwiązań projektowych. Wykopki w rejonie uźbrojenia podziemnego prowadzić systemem ręcznym. Przed zamknięciem elementów wpustów kończyć systemem ręcznym. Na przykanaliskach ulegających skłóceniu (w związku ze zmianą lokalizacji) należy stosować w razie potrzeby kształtki przejściowe. Stan techniczny przykanalików ulegających skłóceniu sprawdzić za pomocą inspekcji kamerą TV (po zdemontowaniu syfonu) i w razie konieczności wykonać ewentualne roboty naprawcze.



BUREAU PROJEKTÓW:
FRIED-POL Paweł Fried
ul. Kłodnicka 2, 54-218 Wrocław
tel. 071 727 10 02, e-mail: biuro@friedpol.pl

INWESTOR:
GINNA WROCŁAW REPREZENTOWANA PRZEZ ZDJUM
UL. DŁUGA 49, 53-633 WROCŁAW

OBIEKT:
PROJEKT PRZEBUDOWY UL. PIŁSUDSKIEGO
NA ODCINKU OD PL. LEGIONÓW DO UL. SWIŃCICKIEJ
ORAZ UL. ZIELIŃSKIEGO OD UL. PIŁSUDSKIEGO DO UL. SWIŃCICKIEJ
WE WROCŁAWIU W CELU WYZNACZENIA DRÓG I PASÓW ROWEROWYCH
- **BUDOWA I PRZEBUDOWA ODWODNIENIA DROGOWEGO**

ADRES INWESTYCJI/DZIAŁKA:
WROCŁAW, UL. PIŁSUDSKIEGO
Obr. Stare Miasto, AM-35, dz. nr.: 43/156tr.
Obr. Stare Miasto, AM-32, dz. nr.: 26/30tr., 26/44tr.

BRANŻA:
SANITARNA

PROJEKTANT:
ZESPÓŁ PROJEKTOWY

mgr inż. Daniel Podkalfki

TYTUŁ RYSUNKU:
PROFILE PODŁUŻNE

SKALA:
1:100/100

DATA:
09.2016

NR RYSUNKU:
S-02

WYDANE:
1

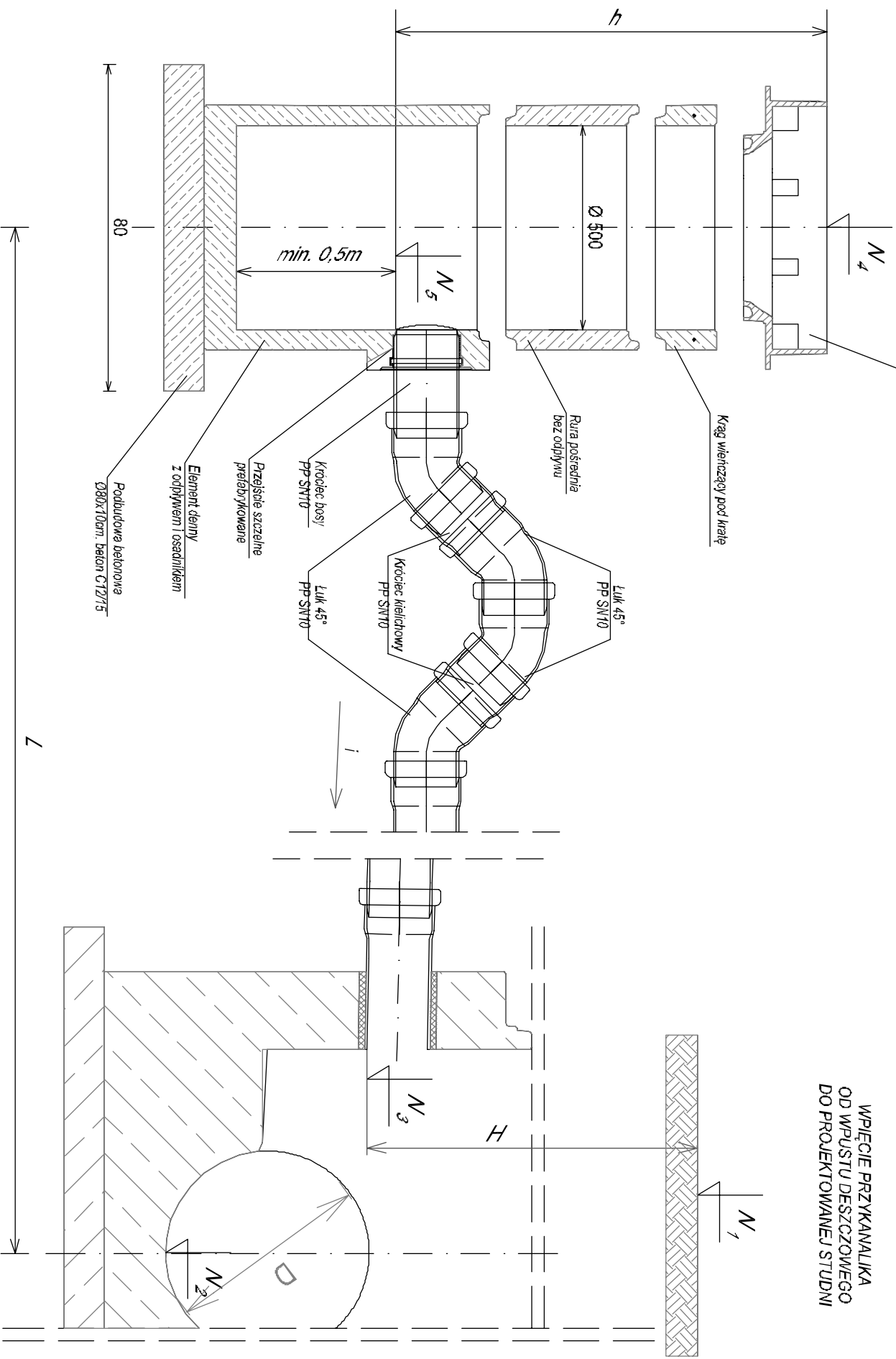
308/DOŚ/10
Inspekcja sytuacyjna

STADIUM:
PW

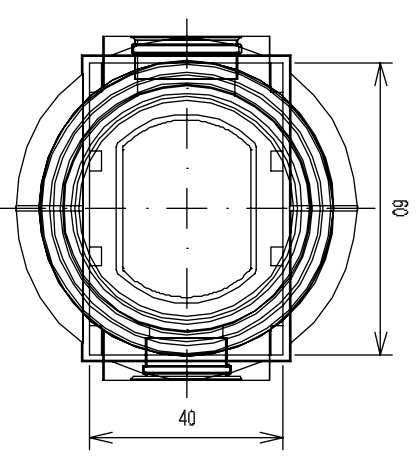
UPRZAMNIENIA
PODPIS

PROJEKTOWANY WPUST DESZCZOWY

Zwieńczenie żelazne klasy D400 wg PN-EN 124:2000 rieszty tradycyjne uchylne



WPIĘCIE PRZYKANALKA OD WPUSTU DESZCZOWEGO DO PROJEKTOWANEJ STUDIENI



- UWAGA:**
- Zwieńczenie wpustu deszczowego musi spełniać wymagania normy PN-EN 124:2000.
 - Długość przykanalika jest określona od osi wpustu do osi komory kanalizacyjnej lub kanału.
 - Przyłącza od wpustów deszczowych wykonane z rur litych PP-SNT10.
 - Średnica przykanalików DN160 mm.
 - Nowobudowane wpusty deszczowe muszą być wyposażone w osadnik o głębokości min. 0,5 m oraz na odpływie mieć zamontowane syfony odwrócone łukiem do góry (pełne zamknięcie wodnej).
 - Uszczelnienie poszczególnych elementów wpustów zaprawą elastyczną PCC.
 - Elementy betonowe z betonu klasy min. C35/45.
 - Wpust ściekowy żelazny tradycyjny uchylny o wymiarach 400x600 mm.
 - Wpusty deszczowe muszą być wyposażone w kase osadzące do wykonywania zanieczyszczeń.
 - Do regulacji krawędzi wpustów deszczowych stosować pierścienie wyrownawcze z tworzywa sztucznego systemu TVR T.

Lp. wypustu	Współrzędna wpustu		Średnica [mm]	Kanał główny		Studz. wodostokowa		Przykanalik		Średnica, materiał [mm]	Podłączenie	Klasa wpustu	Uwagi
	X	Y		Rzędna terenu N ₁ [m n.p.m.]	Rzędna dna N ₂ [m n.p.m.]	Rzędna wyczerpania N ₃ [m n.p.m.]	Wysokość H [m]	Rzędna terenu N ₄ [m n.p.m.]	Rzędna wylotu N ₅ [m n.p.m.]				
1	6431526,50	5663895,34	150	117,47	115,50	115,50	197	117,20	115,94	135	istn.	istn.	zmiana lokalizacji wpustu, wpust tradycyjny uchylny
2	6431584,77	5663814,92	400x600	117,60	115,16	115,55	204	117,52	116,17	135	5,3	istn.	wpust tradycyjny uchylny
3	6431824,43	5663806,41	940x800	117,55	115,16	115,73	182	117,52	116,17	135	8,8	istn.	wpust tradycyjny uchylny
4	6431615,76	5663822,02	400x460	117,78	114,80	115,77	201	117,52	116,17	135	5,3	istn.	wpust tradycyjny uchylny
5	6431762,88	5663890,22	400x460	117,95	114,85	115,82	213	117,79	116,44	135	istn.	istn.	wpust tradycyjny uchylny
				H-#	H-#	H-#	199	117,79	H-#	135	135	istn.	istn.
				Suma DN160		135		240					

BIURO PROJEKTOWE:
FRIED-POL Paweł Fried
 ul. Kłodnicka 2, 54-218 Wrocław
 tel. 071 727 10 02, e-mail: biuro@friedpol.pl

INWESTOR:
GMINA WROCŁAW REPREZENTOWANA PRZEZ ZDUM
 UL. DŁUGA 49, 53-633 WROCŁAW

OBIEKT:
 PROJEKT PRZEBUDOWY UL. PIŁSUDSKIEGO
 NA ODCINKU OD PL. LEGIONÓW DO UL. ŚWIDNICKEJ
 ORAZ UL. ZIELEŃSKIEGO OD UL. PIŁSUDSKIEGO DO UL. SWOBODNEJ
 WE WROCŁAWIU W CELU WYZNACZENIA DRÓG I PASÓW ROWEROWYCH
 - BUDOWA I PRZEBUDOWA ODWODNIENIA DROGOWEGO

ADRES INWESTYCJI/DZIAŁKA:
WROCŁAW, UL. PIŁSUDSKIEGO
 Obr. Stare Miasto, AM-35, dz. nr.: 43/156dr
 Obr. Stare Miasto, AM-32, dz. nr.: 26/3dr, 26/4dr,

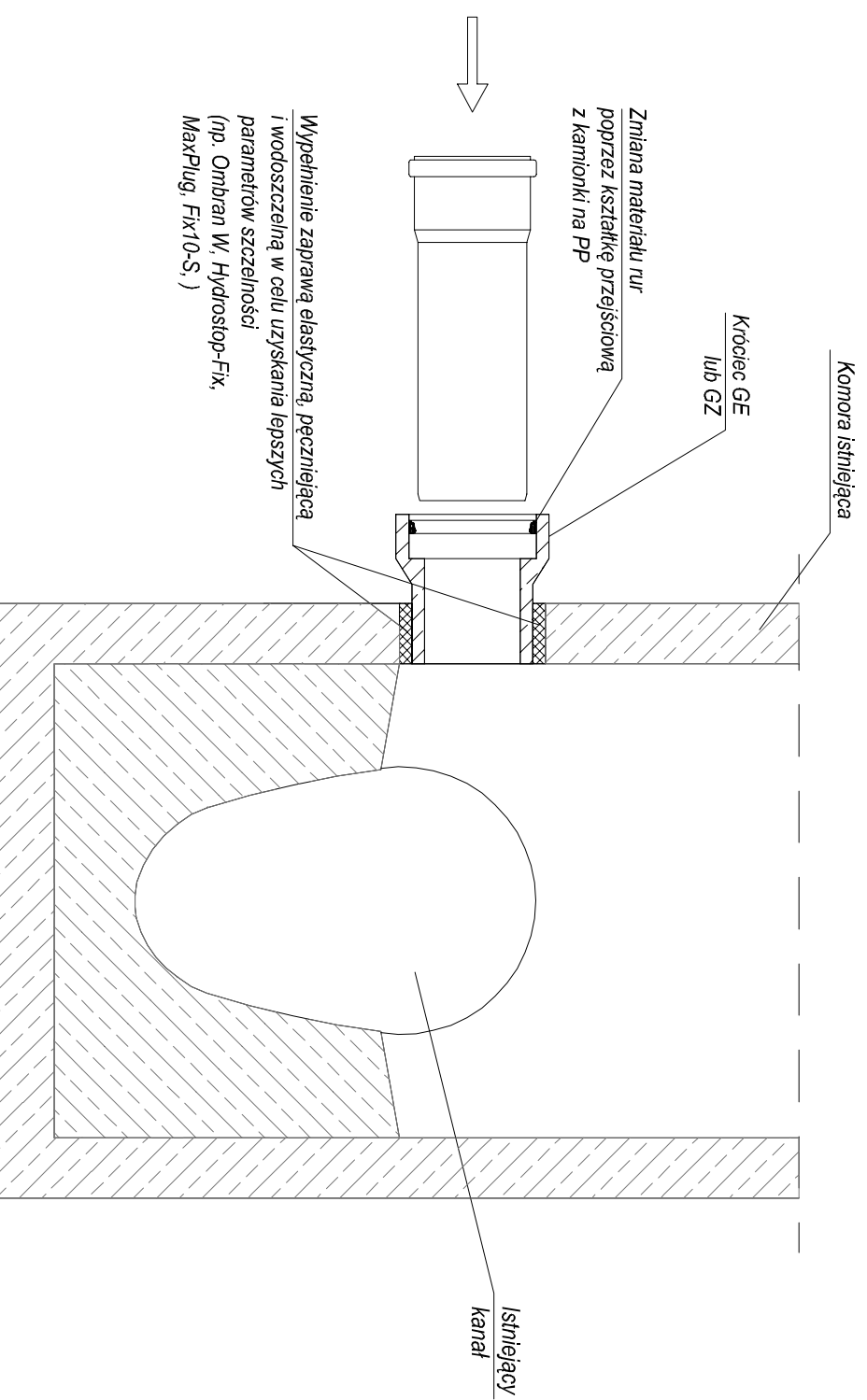
BRANŻA: SANITARNIA

PROJEKTANT: ZESPÓŁ PROJEKTOWY UPRAMIENIENA PODPIS

mgr inż. Daniel Podkalkci
 Inspekcja sanitarna

TYTUŁ RYSUNKU: SCHEMAT ULICZNEGO WPUSTU DESZCZOWEGO

SKALA: - **DATA:** 09.2016 **NR RYSUNKU:** S-03 **WYDAŃCE:** 1



- Uwaga:**
1. W celu uzyskania przegubu należy nawiązać się za pomocą króćca kamionkowego bez glazury zewnętrznej (GE-0,25m lub GZ-0,6m).
 2. W komorze istniejącej otwór wykonać za pomocą specjalnej wiertnicy bezudarowej, aby nie uszkodzić jej konstrukcji i nie naruszyć jej szczelności.
 3. Przejście w ścianie komory wykonać przy pomocy zapraw klejowych cementowych szybkowiązających, bezskurczowych i wodoszczelnych (np. Ombran W, Hydrostop-Fix, MaxPlug, Fix 10-S ; można zastosować tańszy uszczelniający).
 4. Wykonywanie otworu w istniejącej komorze oraz przejścia szczelnego należy wykonywać zgodnie z zasadami panującymi i pod nadzorem MPWiK Wrocław.

BIURO PROJEKTOWE:
FRIED-POL Paweł Fried
 ul. Klodnicka 2, 54-218 Wrocław
 tel. 071 727 10 02, e-mail: biuro@friedpol.pl

INWESTOR:
GMINA WROCŁAW REPREZENTOWANA PRZEZ ZDUM
 UL. DŁUGA 49, 53-633 WROCŁAW

OBIEKT:
 PROJEKT PRZEBUDOWY UL. PIŁSUDSKIEGO
 NA ODCINKU OD PL. LEGIONÓW DO UL. ŚWIDNICKEJ
 ORAZ UL. ZIELIŃSKIEGO OD UL. PIŁSUDSKIEGO DO UL. ŚWOBODNEJ
 WE WROCŁAWIU W CELU WYZNACZENIA DROG I PASÓW ROWEROWYCH
 - BUDOWA I PRZEBUDOWA ODWODNIENIA DROGOWEGO

ADRES INWESTYCJI/OZIARAKA:
WROCŁAW, UL. PIŁSUDSKIEGO
 Obr. Stare Miasto, AM-35, dz. nr.: 43/16dr.
 Obr. Stare Miasto, AM-32, dz. nr.: 26/3dr, 26/4dr.

BRANŻA:
 SANITARNA

STADIUM:
 PW

PROJEKTANT:
 ZESPÓŁ PROJEKTOWY

UPRAMIENIENIA
 PODPIS

mgr inż. Daniel Podkalkicki

308/DD05/10
 Instalacyjna sanitarna

TYTUŁ RYSUNKU:
SCHEMAT WPĘCIGA DO ISTNIEJĄCEJ KOMORY KANALIZACYJNEJ

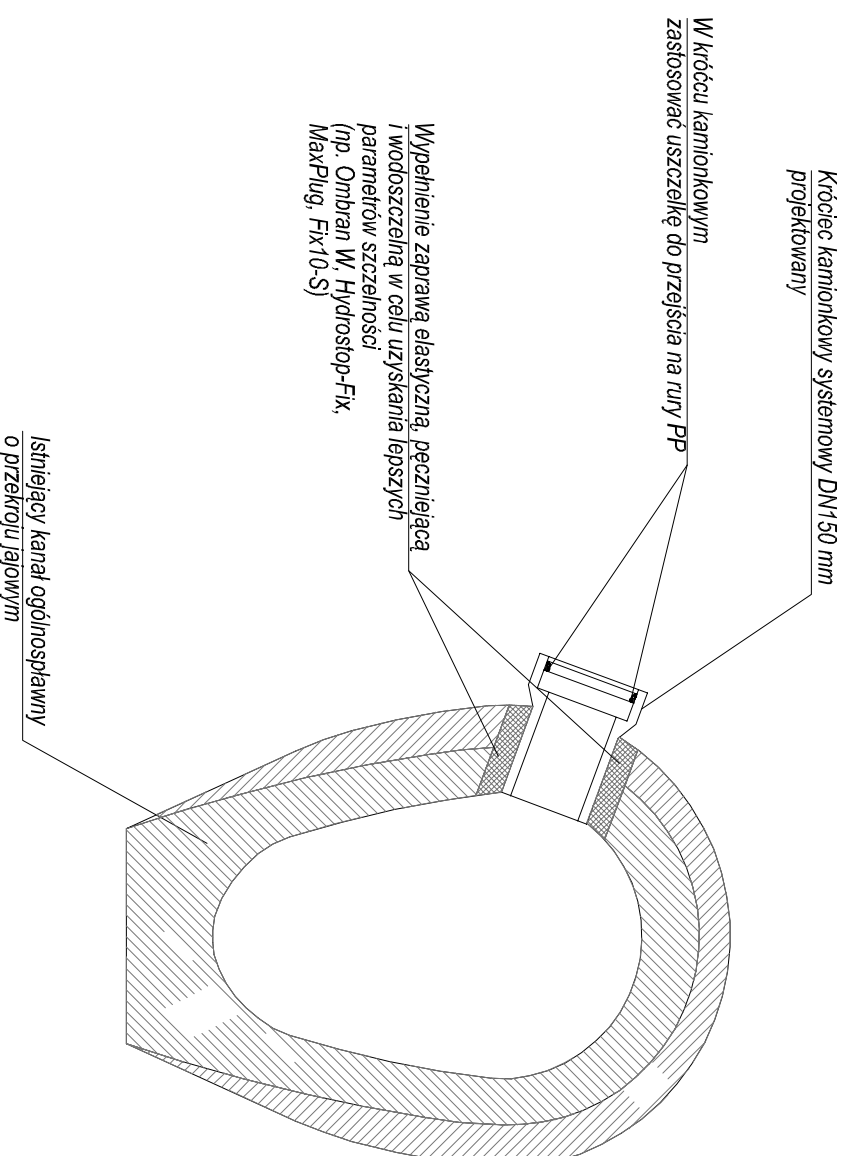
SKALA: -

DATA: 09.2016

NR RYSUNKU: S-04

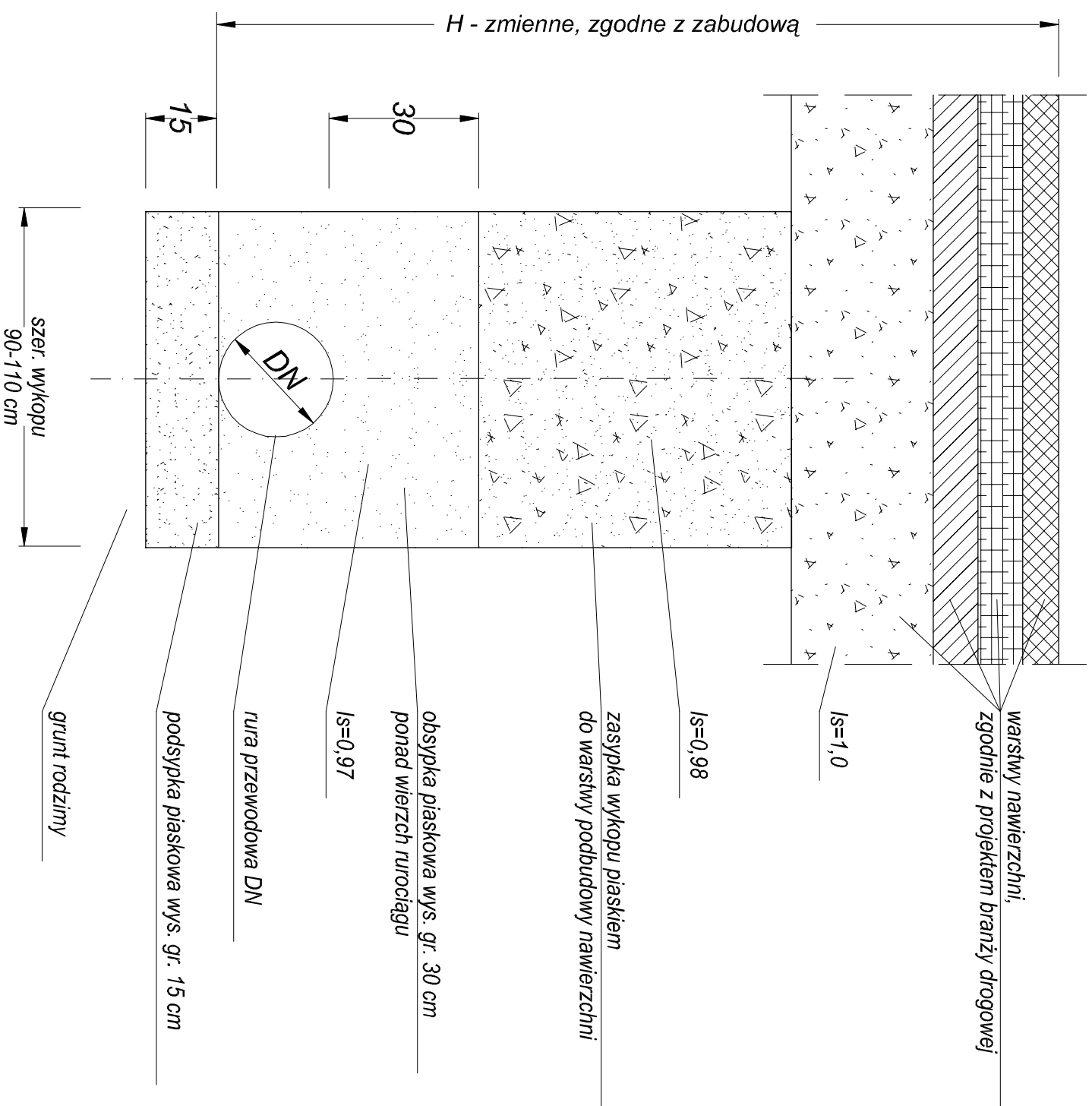
WYDAŃCIE: 1

Projektowane włączenie do kanału



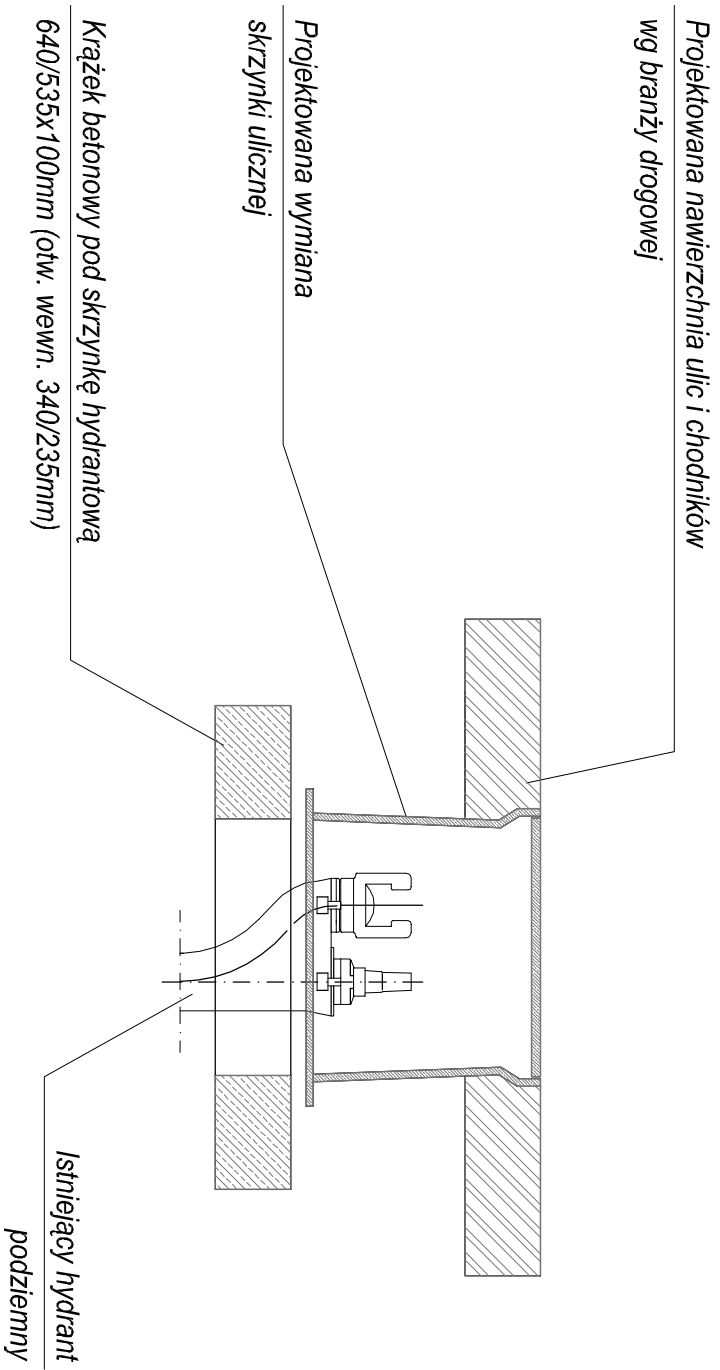
- Uwaga:**
1. W istniejących kolektorach otwór dla połączeń projektowanych przyłączy od wpustów deszczowych, w przypadku braku możliwości wpięcia do istniejących trójników lub króćców, wykonać za pomocą specjalnej wiertnicy bezударowej, aby nie uszkodzić konstrukcji kanału i nie naruszyć jego szczelności.
 2. Przestrzeń pomiędzy ścianą kanału a króćcem wypełnić zaprawą zgodnie z rysunkiem.
 3. Do istniejącego kolektora należy nawiązać się za pomocą systemowych króćców kamionkowych - bez glazury zewnętrznej.
 4. Dopuszcza się osadzenie króćca w taki sposób, aby kielich wsparły był na ścianie kanału.
 5. Wpięcie należy wykonać w 2/3 wysokości kanału.
 6. Włączenie przykanałika do kanału powinno odbywać się pod kątem 90° do osi kanału.
 7. Wykonywanie otworów w istniejących kanałach oraz wstawianie nowych króćców systemowych należy wykonywać zgodnie z zasadami panującymi w MPWiK Wrocław.

BIURO PROJEKTOWE: FRIED-POL Paweł Fried ul. Klodnicka 2, 54-218 Wrocław tel. 071 727 10 02, e-mail: biuro@friedpol.pl			
INWESTOR: GMINA WROCŁAW REPREZENTOWANA PRZEZ ZDUM UL. DŁUGA 49, 53-633 WROCŁAW			
OBIEKT: PROJEKT PRZEBUDOWY UL. PRĘSUDSKIEGO NA ODCINKU OD PL. LEGIONÓW DO UL. ŚWIDNICKEJ ORAZ UL. ZIELIŃSKIEGO OD UL. PRĘSUDSKIEGO DO UL. ŚWOBODNEJ WE WROCŁAWIU W CELU WYZNACZENIA DROGI I PASÓW ROWEROWYCH - BUDOWA I PRZEBUDOWA ODWODNIENIA DROGOWEGO			
ADRES INWESTYCJI/OZIĄKA: WROCŁAW, UL. PRĘSUDSKIEGO Obr. Stare Miasto, AM-35, dz. nr.: 43/1,cdt; Obr. Stare Miasto, AM-32, dz. nr.: 26/3cd, 26/4dr.			
BRANŻA: SANITARNA		STADIUM: PB/PW	
PROJEKTANT: mgr inż. Daniel Podkalki		UPRÁWNIENIA: 308/DD05/10 Instalacyjna sanitarna	
Tytuł rysunku: SCHEMAT WPIĘCIA DO ISTNIEJĄCEGO KANAŁU			
SKALA: -	DATA: 09.2016	NR RYSUNKU: S-05	WYDANIE: 1

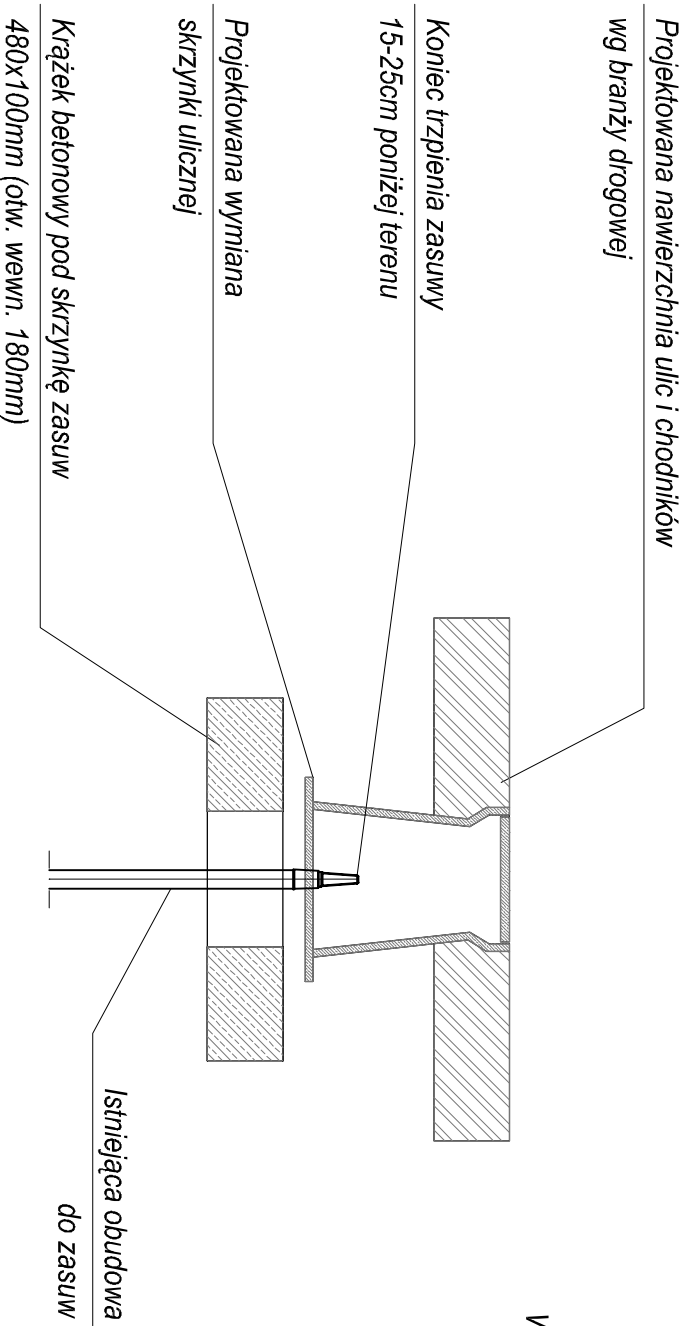
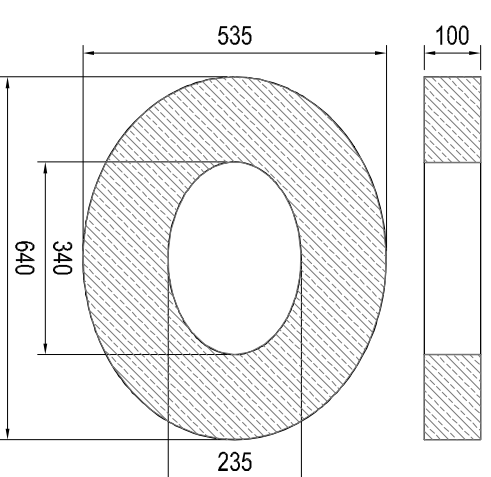


- UWAGA:**
1. Wymiary na rysunku podano w cm.
 2. Zasypkę wykopu zagęszczać warstwami co 20 cm.
 3. Odtworzenie konstrukcji nawierzchni wykonać zgodnie z projektem branży drogowej.
 4. Nie zagęszczać mechanicznie obsypki bezpośrednio nad rurą.

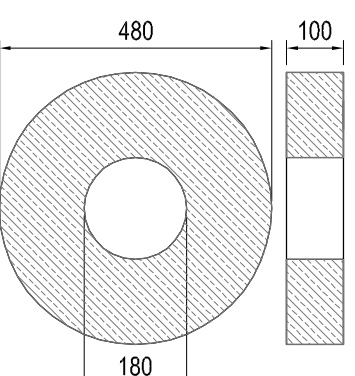
BIURO PROJEKTOWE: FRIED-POL Paweł Fried ul. Klodnicka 2, 54-218 Wrocław tel. 071 727 10 02, e-mail: biuro@friedpol.pl		
INWESTOR: GMINA WROCŁAW REPREZENTOWANA PRZEZ ZDILUM UL. DŁUGA 49, 53-633 WROCŁAW		
OBIEKT: PROJEKT PRZEBUDOWY UL. PIŁSUDSKIEGO NA ODCINKU OD PL. LEGIONÓW DO UL. ŚWIDNICKEJ ORAZ UL. ZIELIŃSKIEGO OD UL. PIŁSUDSKIEGO DO UL. ŚMIGORNEJ WE WROCŁAWIU W CELU WYZNACZENIA DRÓG I PASÓW ROWEROWYCH - BUDOWA I PRZEBUDOWA ODWODNIENIA DROGOWEGO		
ADRES INWESTYCJI/DZIAŁKA: WROCŁAW, UL. PIŁSUDSKIEGO Obr. Stare Miasto, AM-35, dz. nr.: 43/16dr, Obr. Stare Miasto, AM-32, dz. nr.: 26/3dr, 26/4dr,		
BRANŻA:	SANITARNA	STADIUM:
		PW
PROJEKTANT:	ZESPÓŁ PROJEKTOWY	UPRAMIENIENIA
	mgr inż. Daniel Podkaliccki	308/DOS/10 Instalacyjna sanitarna
Tytuł rysunku: SCHEMAT POSADOWIENIA RUROCIĄGÓW		
SKALA:	-	DATA:
		09.2016
	NR RYSUNKU:	S-06
		WYDANIE:
		1



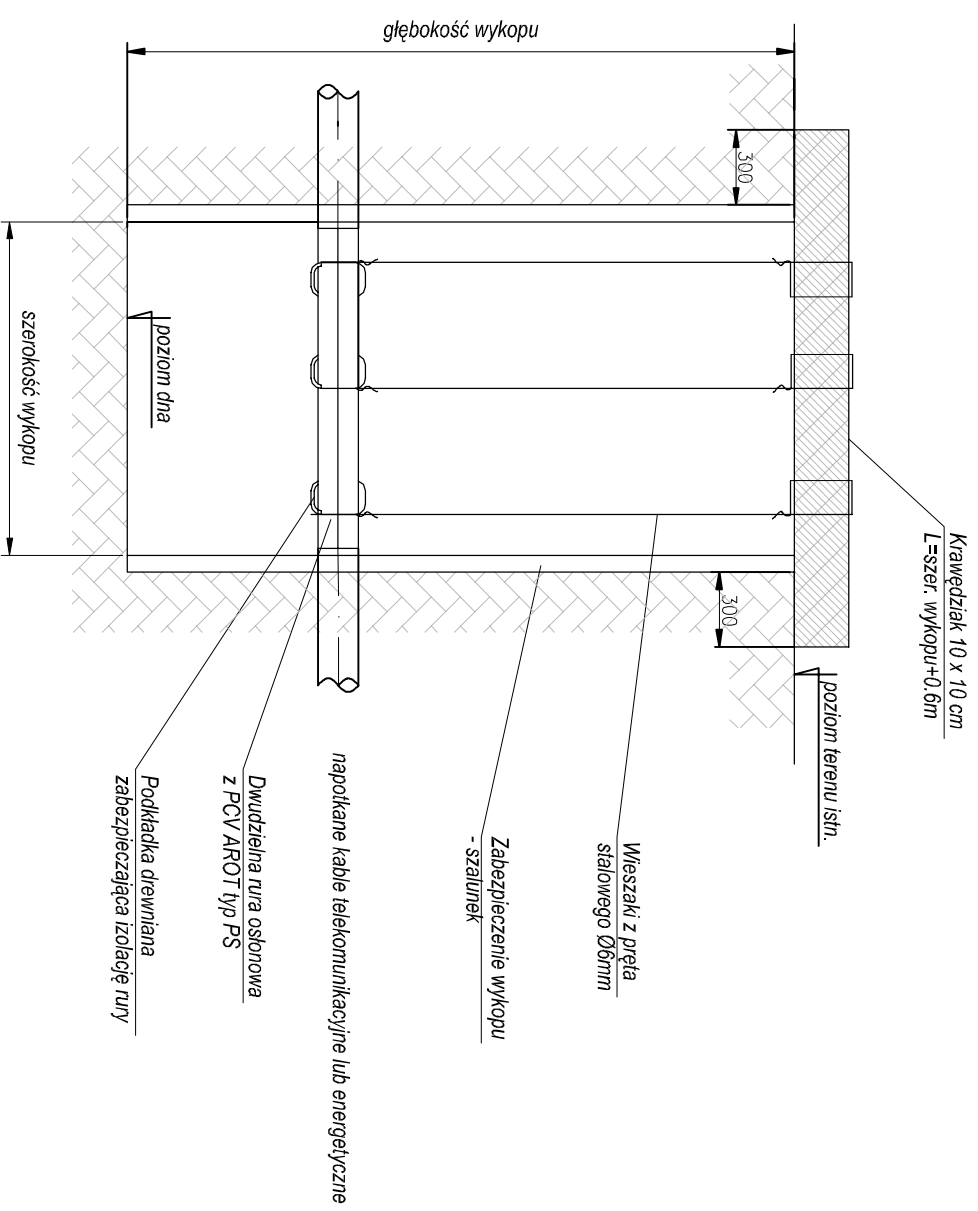
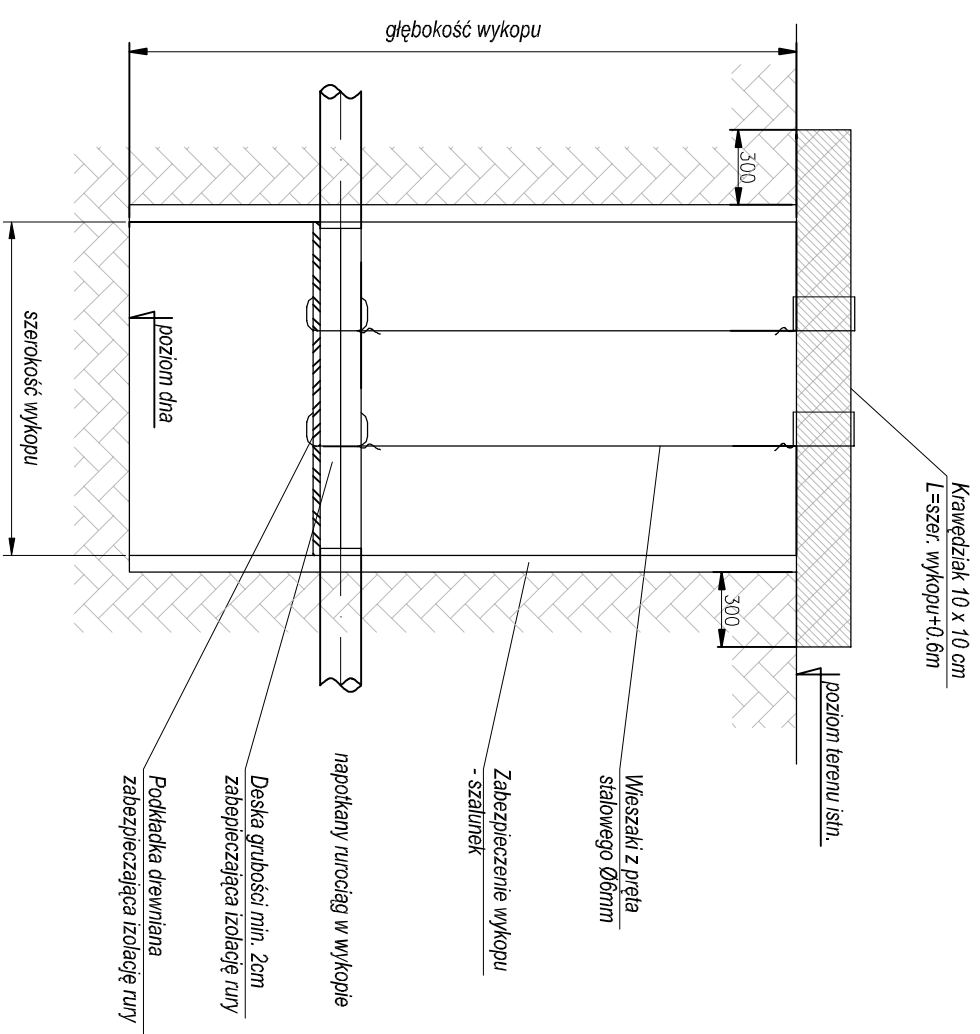
Wymiary krążka betonowego pod skrzyńkę hydrantową
beton C20/25



Wymiary krążka betonowego pod skrzyńkę zasuw
beton C20/25



<p>BIURO PROJEKTOWE: FRIED-POL Paweł Fried ul. Kłodnicka 2, 54-218 Wrocław tel. 071 727 10 02, e-mail: biuro@friedpol.pl</p>			
<p>INWESTOR: FRIEDPOL</p>			
<p>GMINA WROCŁAW REPREZENTOWANA PRZEZ ZDUM UL. DŁUGA 49, 53-633 WROCŁAW</p>			
<p>OBIEKT: PROJEKT PRZEBUDOWY UL. PIŁSUDSKIEGO NA ODCINKU OD PL. LEGIONÓW DO UL. ŚWIDNICKEJ ORAZ UL. ZIELIŃSKIEGO OD UL. PIŁSUDSKIEGO DO UL. SWOBODNEJ WE WROCŁAWIU W CELU WYZNACZENIA DRÓG I PASÓW ROWEROWYCH - BUDOWA I PRZEBUDOWA ODWODNIENIA DROGOWEGO</p>			
<p>ADRES INWESTYCJI/DZIAŁKA: WROCŁAW, UL. PIŁSUDSKIEGO Obr. Stare Miasto, AM-35, dz. nr.: 43/16dr, Obr. Stare Miasto, AM-32, dz. nr.: 26/3dr, 26/4dr,</p>			
BRANŻA: SANITARNA	STADIUM: PW		
PROJEKTANT: mgr inż. Daniel Podkalicki	UPRAWNIENIA: 308/DOS/10 Instalacyjna sanitarna	PODPIS	
<p>TYTUŁ RYSUNKU: SCHEMAT REGULACJI SKRZYNEK ULICZNYCH</p>			
SKALA: -	DATA: 09.2016	NR. RYSUNKU: S-07	WYDANIE: 1



BIURO PROJEKTOWE:
FRIED-POL Paweł Fried
 ul. Klodnicka 2, 54-218 Wrocław
 tel. 071 727 10 02, e-mail: biuro@friedpol.pl

INWESTOR:
GMINA WROCŁAW REPREZENTOWANA PRZEZ ZDUM
 UL. DŁUGA 49, 53-633 WROCŁAW

OBIEKT:
 PROJEKT PRZEBUDOWY UL. PIŁSUDSKIEGO
 NA ODCINKU OD PL. LEGIONÓW DO UL. ŚWIDNICKEJ
 ORAZ UL. ZIELIŃSKIEGO OD UL. PIŁSUDSKIEGO DO UL. ŚWOBODNEJ
 WE WROCŁAWIU W CELU WYZNACZENIA DRÓG I PASÓW ROWEROWYCH
 - BUDOWA I PRZEBUDOWA ODWODNIENIA DROGOWEGO

ADRES INWESTYCJI/OZIARAKA:
WROCŁAW, UL. PIŁSUDSKIEGO
 Obr. Stare Miasto, AM-35, dz. nr.: 43/16dr.
 Obr. Stare Miasto, AM-32, dz. nr.: 26/3dr, 26/4dr.

BRANŻA:
SANITARNA

PROJEKTANT:
 mgr inż. Daniel Podkaliccki

SKALA:	-	DATA:	09.2016	NR RYSUNKU:	S-08	WYDANIE:	1
--------	---	-------	---------	-------------	------	----------	---

Tytuł rysunku:
SCHEMAT ZABEZPIECZENIA KABLI I RUROCIĄGÓW