


INWESTOR	 ZDiUM <small>ZARZĄD DRÓG I UTRZYMANIA MIASTA WE WROCŁAWIU</small>	Zarząd Dróg i Utrzymania Miasta we Wrocławiu 53-633 ul. Długa 49	
NAZWA OPRACOWANIA	„Przebudowa ul. Bierutowskiej w zakresie budowy chodnika i przystanku autobusowego wraz z jego doświetleniem „ Kategoria obiektu XXV; XXVI;IV		
ADRES	Wrocław , ul. Bierutowska		
NR DZIAŁEK	Obręb Psie Pole	Arkusze Mapy AM 9 Arkusze Mapy AM10	działka nr 3 działka nr 5
JEDNOSTKA PROJEKTOWA		KBH Inwestycje sp. z o.o. sp. k. ul. Sosnowa 21, Mokronos Dolny, 55-080 Kąty Wrocławskie	
BRANŻA	UMOWA	STADIUM DOKUMENTACJI	
DROGI	TXU/TRP/058/51/2018	Projekt Wykonawczy	

NR OPRACOWANIA	NAZWA OPRACOWANIA	
6	PROJEKT ZABEZPIECZENIA I ODTWORZENIA OSNOWY GEODEZYJNEJ	
Zespół projektowy	Imię i Nazwisko	Data
Opracował	Inż. Ryszard Włazewski	10.2018

MOKRONOS DOLNY PAŹDZIERNIK 2018

	KBH Inwestycje sp. z o.o. sp.k.		
	Mokronos Dolny ul. Sosnowa 21 55-080 Kąty Wrocławskie	biuro@kbhi.wroclaw.pl	+48 502 74 64 78
Sąd Rejonowy dla Wrocławia-Fabrycznej we Wrocławiu, IX Wydział Gospodarczy Krajowego Rejestru Sądowego		KRS: 0000565870	NIP:896 15 43 898
<i>Kapitał zakładowy 5 000 PLN opłacony w całości</i>			

Zarząd Geodezji, Kartografii
i Katastru Miejskiego we Wrocławiu.
51-163 Wrocław, al. M.Kromera 44

Projekt zabezpieczenia i odtworzenia osnowy geodezyjnej.

Obiekt: "Przebudowa ul. Bierutowskiej w zakresie budowy chodników i przystanków autobusowych wraz z oświetleniem we Wrocławiu".

W związku z przystąpieniem przez Konsulting Budowlany Halicka INWESTYCJE sp. z o.o. sp.k. do opracowania dokumentacji projektowej na Przebudowa ul. Bierutowskiej w zakresie budowy chodników i przystanków autobusowych wraz z oświetleniem we Wrocławiu oraz wymaganiami zawartymi w warunkach zamówienia dla realizacji inwestycji dotyczącymi zabezpieczenia i ochrony przed zniszczeniem istniejących punktów poziomej i wysokościowej osnowy geodezyjnej – Zakład Usług Geodezyjnych „GEOTEST” Ryszard Włazewski zwraca się z prośbą o uzgodnienie wytycznych do prac geodezyjnych związanych z zabezpieczeniem i odtworzeniem poziomej i wysokościowej osnowy geodezyjnej.

I. Stan istniejący:

W pobliżu projektowanej inwestycji jest założona pozioma i wysokościowa osnowa geodezyjna

a) osnowa pozioma

- 453.341.1169, 1170, 1171;

Punkty osnowy poziomej są w stanie dobrym i posiadają aktualne opisy topograficzne.

b) osnowa wysokościowa

- 453.341.1049, 40, 1047

Punkty osnowy wysokościowej znajdują się poza terenem objętym projektem przebudowy.

II. Analiza wpływu projektowanej inwestycji na stabilność osnów geodezyjnych:

Punkty osnowy poziomej 453.341.1169, 1170, 1171 mogą być narażone na naruszenie lub zniszczenie.

Punkty osnowy wysokościowej nie będą narażone na naruszenie lub zniszczenie.

III. Proponowane zabezpieczenie:

Przed rozpoczęciem prac związanych z realizacją inwestycji, należy dla punktów osnowy poziomej 453.341.1169, 1170, 1171 narażonych na naruszenie lub zniszczenie wykonać zabezpieczenie minimum 4 pobocznikami – bolcami metalowymi położonymi poza zasięgiem prac budowlanych.

Punkty zabezpieczające powinny być rozmieszczone tak, aby umożliwiły po zakończeniu robót odtworzenie naruszonego lub zniszczonego punktu osnowy poziomej.

Z punktów osnowy nr 453.341.1169, 1170, 1171 do punktów zabezpieczających oraz między punktami zabezpieczającymi należy pomierzyć kąty i boki.

W związku z powyższym przed przystąpieniem do prac budowlanych należy:

- Wykonać uzupełniający opis topograficzny punktów osnowy poziomej nr 453.341.1169, 1170, 1171 w celu późniejszego ich odtworzenia w razie naruszenia lub zniszczenia.
- Wszystkie punkty osnowy poziomej i wysokościowej oznakować i ogrodzić;
- Przekazać Wykonawcy prac budowlanych lokalizację punktów osnowy w terenie i zobowiązać go do ochrony tych znaków przed naruszeniem lub zniszczeniem.

GEOTEST

IV. Sposób odtworzenia punktów osnowy geodezyjnej po zakończeniu prac budowlanych:

Po zakończeniu robót budowlanych w przypadku stwierdzenia naruszenia lub zniszczenia punktów 453.341.1169, 1170, 1171 należy je odtworzyć zgodnie z zasadami określonymi w załączniku nr 1 do Rozporządzenia Ministra Administracji i Cyfryzacji z dnia 14 lutego 2012 r w sprawie osnow geodezyjnych, grawimetrycznych i magnetycznych (Dz.U. z 2012 r poz.352)

- rozdział 6 pkt 12 - punkty osnowy szczegółowej stabilizuje się jednopoziomowo, stosując znaki z plastiku, metalu lub innego trwałego materiału, po ich zabetonowaniu lub innym trwałym połączeniu z podłożem lub ścianą budynku. Na terenach rolnych i leśnych dopuszcza się stabilizację dwupoziomową, z zastosowaniem słupa betonowego nie krótszego niż 0,70 m wraz z betonową płytką. Poszczególne znaki powinny być oddzielone warstwą ziemi o grubości co najmniej 0,03 m.
- rozdział 6 pkt 21- pomiar kąta wykonuje się w dwóch seriach; dopuszczalna różnica pomiędzy seriami nie powinna być większa niż 30cc. Pomiar długości boku wykonuje się w dwóch kierunkach; różnica pomierzonych długości z obu kierunków nie powinna być większa niż 0,015m.
- rozdział 6 pkt 23 – w przypadku gdy zostały zniszczone lub przemieszczone znaki geodezyjne określające położenie punktu w terenie, wykonuje się odtworzenie pierwotnego położenia punktu i powtórnie się go stabilizuje na podstawie:
 - 1) miar od poboczników;
 - 2) położenia znaku podziemnego;
 - 3) domiarów z punktów ekscentrycznych.

W wyniku przeprowadzonych prac należy w przypadku stwierdzenia dużej ilości zmian powodujących utratę czytelności opisów topograficznych - wykonać nowe opisy topograficzne. Odtworzone punkty osnowy poziomej należy zaniwelować a informacje o wysokości punktów umieścić na opisie topograficznym.

V. Postanowienia końcowe:

Zgodnie z Rozporządzeniem Ministra Spraw Wewnętrznych i Administracji w sprawie sposobu i trybu ochrony znaków geodezyjnych, grawimetrycznych i magnetycznych – (Dz. U. Nr 45 z 1999r poz.454) i Rozporządzeniem Ministra Rozwoju Regionalnego i Budownictwa zmieniające rozporządzenie w sprawie ochrony znaków geodezyjnych, grawimetrycznych i magnetycznych – (Dz. U. Nr 11 z 2001r poz.89) o zmianie sposobu stabilizacji punktu należy zawiadomić pisemnie właściciela nieruchomości, na której znak się znajduje.

Z całości wykonanych prac należy sporządzić operat pomiarowy i przekazać go do Zarządu Geodezji, Kartografii i Katastru Miejskiego we Wrocławiu.

Załączniki:

- opisy topograficzne punktów osnowy poziomej i wysokościowej.
- wykaz współrzędnych osnowy poziomej i wykaz wysokości.

Wrocław dnia 09.04.2018 r

Ryszard Włazewski

GEODETA UPRAWNIONY
inż. Ryszard Włazewski
50-524 Wrocław, ul. Ciepła 14/12
Zaśw. nr 4121



Wzrostowicz 20.04.2018

**ZARZĄD GEODEZJI, KARTOGRAFII
I KATASTRU MIEJSKIEGO**
we Wrocławiu
Biuro Zasobu Geodezyjnego
i Kartograficznego
oraz Opracowań Geodezyjnych
51-163 Wrocław, al. Marcina Kromera 44
tel. 71 32 72 100, fax 71 32 72 390

KIEROWNIK
Biura Zasobu
Geodezyjnego i Kartograficznego
oraz Opracowań Geodezyjnych

mgr inż. Jarzy Pluskwa
upr. zaw. nr 15659

„GEOTEST”
ZAKŁAD USŁUG GEODEZYJNYCH
Ryszard Włazewski
50-524 Wrocław, ul. Ciepła 9/5H
kom. 500 226 272, tel. 71 72 08 164
NIP 897-101-13-70 REGON 930523382

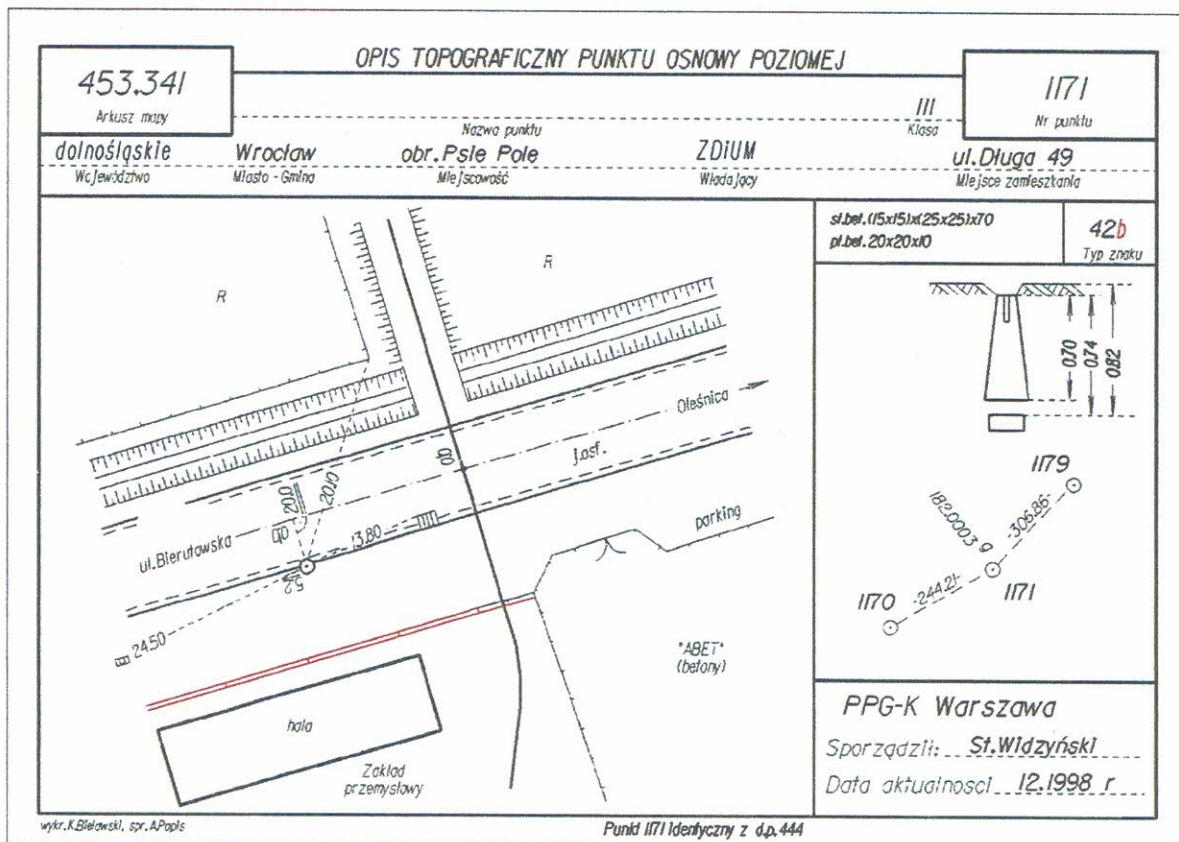
Sy H



ZUK 17.TM. 6640. 959. 2018
 posiadać nie posiadać
 materiału paneli
 1352
 1353
 1354
 1355
 1356
 1357
 1358
 1359
 1360
 1361
 1362
 1363
 1364
 1365
 1366
 1367
 1368
 1369
 1370
 1371
 1372
 1373

Referencje geodezyjne
 (mie. nazwisko, data, osoba referująca)

inż. Aleksandra Karłowicza
 SE-K-144 ul. 804



ZAKTUALIZOWANO: KERG 190/2009-1

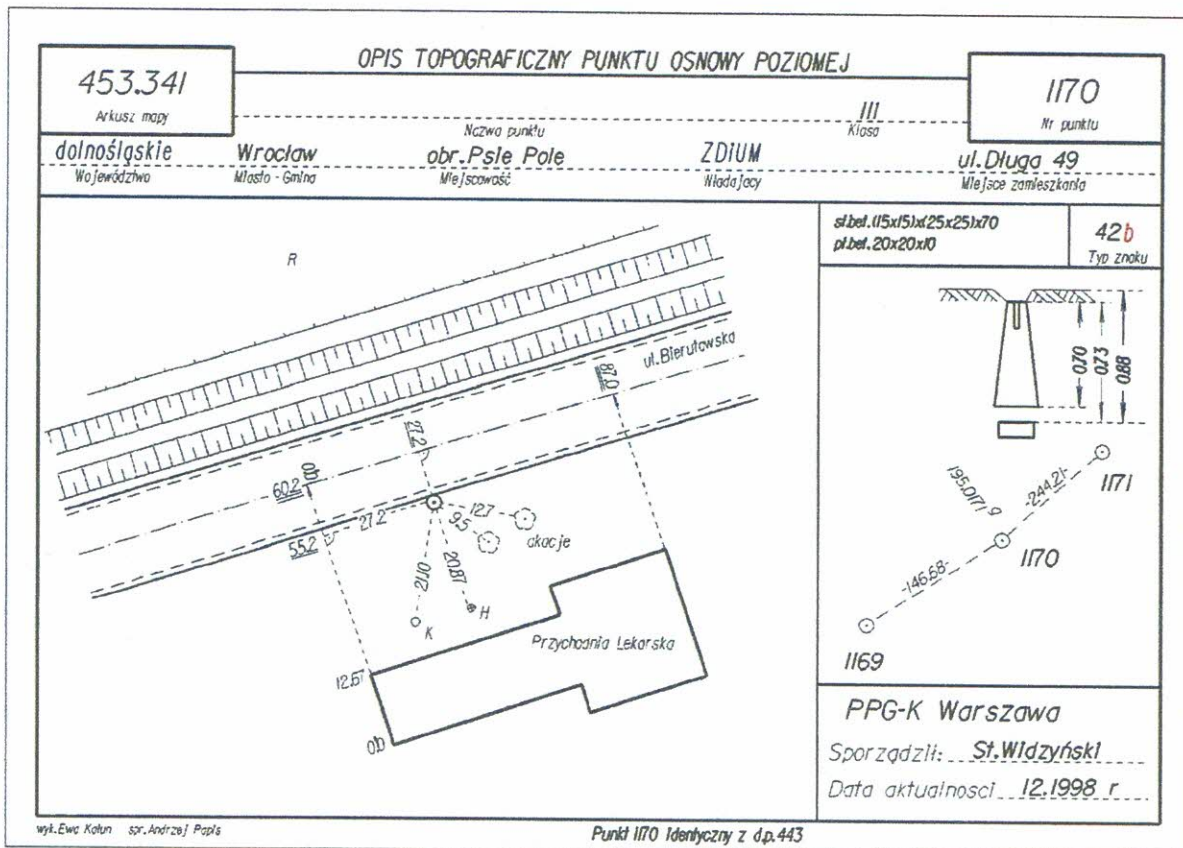


punkt 1171 zbliżenie



punkt 1171

Poswiadczenie o wykonaniu pomiaru i dostawie materiału punktu 1171
Firmoza Zarządca Dróg Powiatowych i Komarnie Miejskich w Psim Polu BASE DANYCH SOG <small>(Nazwa materiału zasobu)</small> PI PXCuK 4991 <small>(Identyfikator ewidencyjny materiału zasobu)</small>
Data wykonania kopii: 23-02-2018 Referent ds. geodezji <small>(Inne, nazwisko i podpis osoby reprezentującej organ)</small> inż. Aleksandra Karbowska



ZAKTUALIZOWANO: KERG 190/2009-1



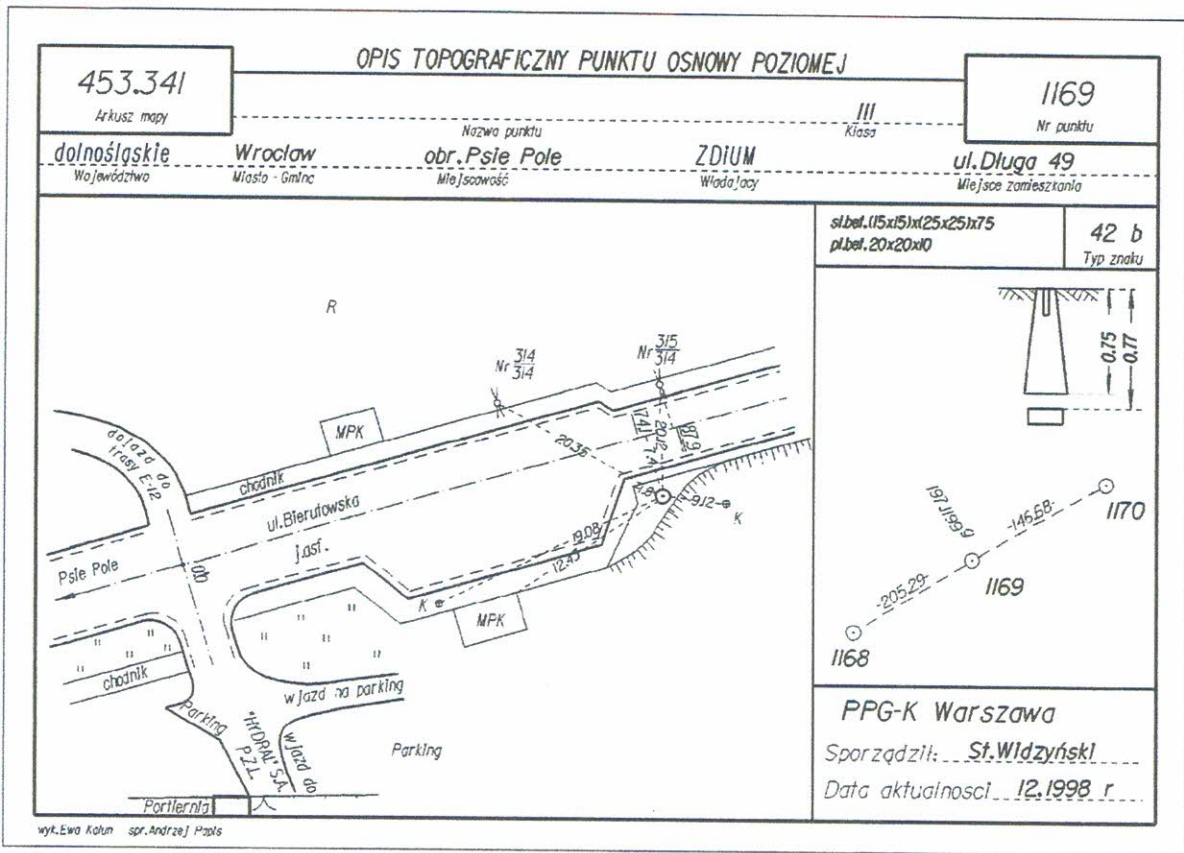
punkt 1170 zbliżenie



punkt 1170

Nazwa punktu 1170 i Katastru nieruchomości, planu sytuacyjnego BAZA DANYCH SOG <small>(Nazwa programu zasobu)</small> PL DPCoK 499/ <small>(Identyfikator ewidencyjny numeru zasobu)</small> Data wykonania kopii..... 23-02-2018..... Referent ds. g.p. 1170 <small>(Imię, nazwisko i podpis osoby reprezentującej urzęd)</small>
--

inż. Aleksandra Karbowska



ZAKTUALIZOWANO: KERG 180/2009-1



punkt 1169 zbliżenie



punkt 1169

Zarząd Miejski Wrocław
i Kancelaria Miejskiego Urzędu Miasta

BAZA DANYCH 500
(Nazwa magazynu zasobu)

Pl. PPG-K 499/1
(Identyfikator ewidencyjny magazynu zasobu)

Data wykonania kopii: 23-02-2018

Rejeneracja gminności
(Imię, Nazwisko, Tytuł, Adres, Pełnomocnictwo)

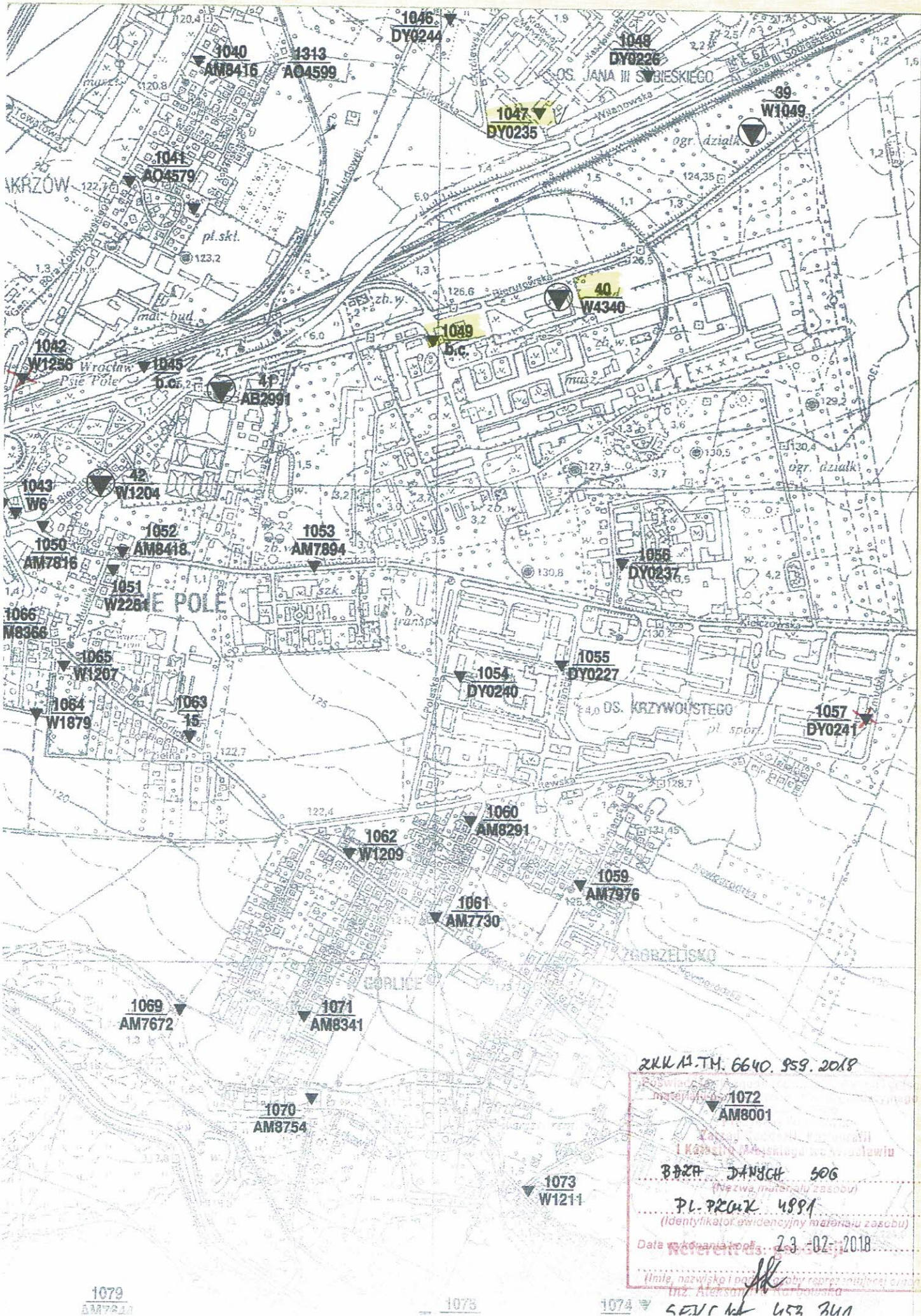
inż. Aleksandra Karbowska

Wykaz współrzędnych punktów osnowy poziomej

Sekcja	Nr punktu	Klasa	X	Y	Cecha	mP	Układ
453-341	1169	3	5668868.06	6439030.76		0.03	PUWP2000
453-341	1170	3	5668907.19	6439172.12		0.02	PUWP2000
453-341	1171	3	5668990.53	6439401.64		0.02	PUWP2000

Poszukiwana przez:
 materiału pochodzącego z:
 (Nazwa materiału)
 (Nazwa materiału)
 Zarząd Powiatu
 i Kaliska Mięsięcego na Władzin
Baza Danych SOG
 (Nazwa materiału)
PL-PZCOK 1991
 (Identyfikator ewidencyjny materiału zasobu)
 Data wykonania kopii: 23.02.2018
 Referent ds. geodezji
 (Imię, nazwisko i podpis)
AK

inż. Aleksandra Karbowska



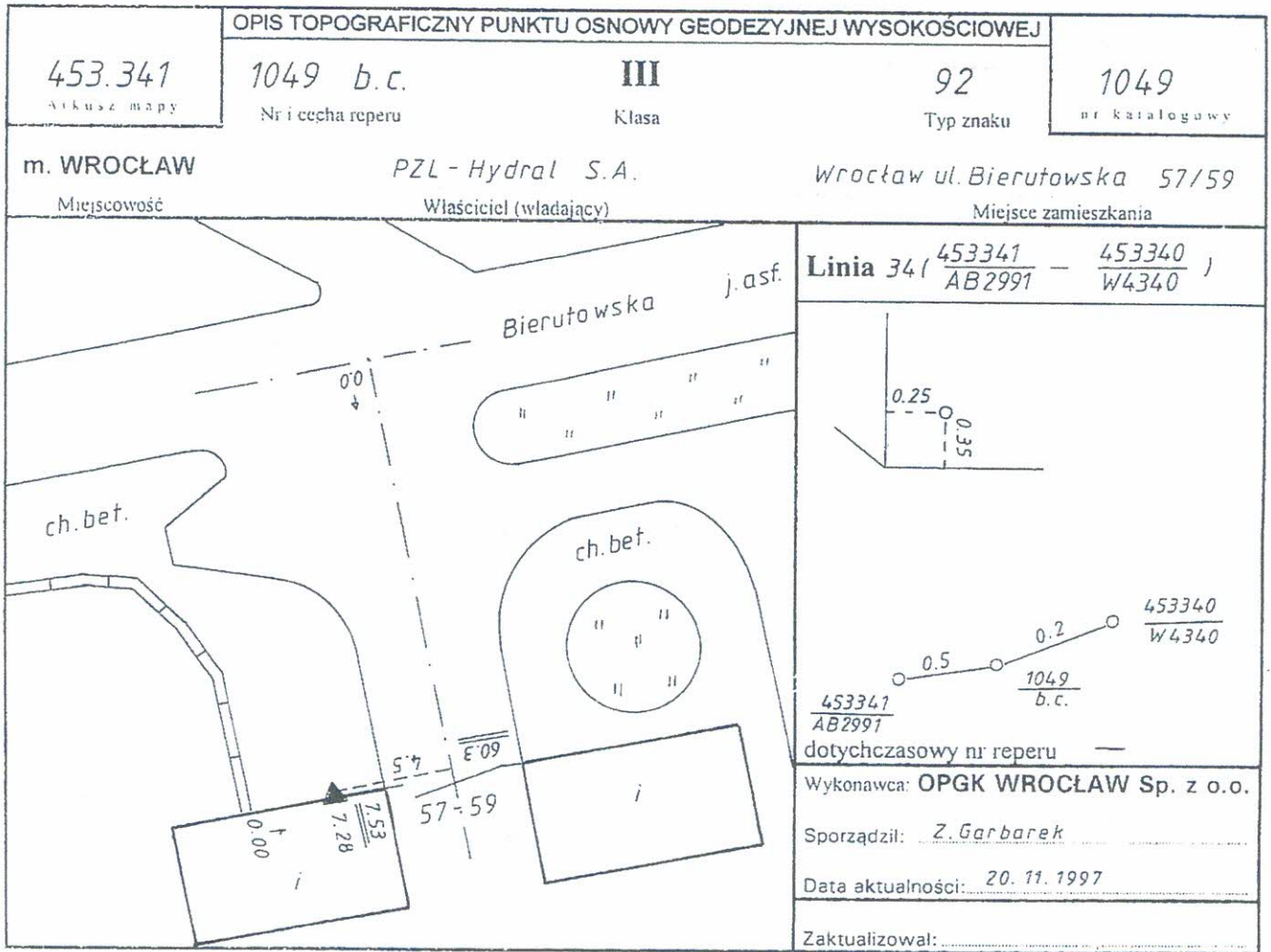
ZKK A1.TM. 6640. 959. 2018

1072
 AM8001
 Baza danych SOG
 (wezwa materiały zasobu)
 PL. PROK. 4891
 (identyfikator ewidencyjny materiału zasobu)
 Data wykonania robót: 23-02-2018
 (imię, nazwisko i podpis osoby reprezentującej urząd)
 Inż. Aleksandra Kucharska

1079
AM7911

1078

1074 W1049
SEVC Nr 453 311



Powierzona przez
 materiału pomiaru
 Zarys
 i Kalibrowanie
 (Nazwa materiału, narzędzi)
 (Identyfikator ewidencyjny materiału zasobu)
 Data wykonania kopii ... **23-02-2018**
 Referent ds. geodezji
 (Imię, nazwisko i podpis osoby odpowiedzialnej)

inż. Aleksandra Karbowska

Oznaczenie mapy
453.341

M-33-35

OPIS TOPOGRAFICZNY PUNKTU OSNOWY GEODEZYJNEJ

I

Klasa punktu

BK V

Typ i rodzaj znaku stabilizacji

W 4340

Oznaczenie stupa

Nr katalogowy
45330040
5117090075.101

Dolnośląskie
Województwo

m. Wrocław/
(Powiat) Miasto - Gmina

Wrocław
Miejscowość

Zarząd Dróg i Komunikacji
Wydający

ul. Długa 49
Miejsce zamieszkania

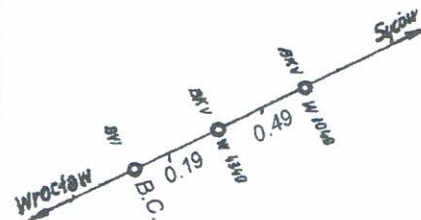
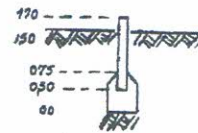
DOBRY
Stan punktu

45410011 - 45330031 (5117183431.101 - 5117082034.101)

Syców-Wrocław

Nr. i nazwa linii

Typ stab.: 76



WSK PZL
Hydral

Wykonawca PPGK Warszawa
Zenon Strzeszewski 06.1974 r.

Aktualizujący PPGK Warszawa
Krzysztof Ryszewski 23.04.1999 r.

Posiadam materiały geodezyjne
Zarząd Dróg i Komunikacji
i Kalawita 1024 Wrocław
(Nazwa instytucji/instytucji)
(Identyfikator ewidencyjny materiału zasobu)
Data wykonania kopii: 23.02.2018
Referent ds. geodezji
(Imię, nazwisko i podpis osoby reprezentującej inst.)
inż. Aleksandra Karbowska

Wykaz współrzędnych punktów osnowy pionowej

Sekcja	Nr punktu	Klasa	x	y	H	Cecha	mH	Układ odniesienia	Układ wysokości
453-341	1047	3	5669267.54	6439192.62	124.313	DY0235	0.0040	PUWP2000	Kronsztadt86

Poświadczam się zgodność niniejszej kopii z treścią
materiału państwowego zasobu geodezyjnego
i kartograficznego
Prezydent Wrocławia
Zarząd Geodezji, Kartografii
i Katastru Miejskiego we Wrocławiu

Zbieranie danych 506
.....
(Nazwa materiału zasobu)

.....
(Identyfikator ewidencyjny materiału zasobu)

Data wykonania **26-03-2018**
.....
(Imię, nazwisko i podpis osoby reprezentującej organ)
mgr inż. Krzysztof Uramek