


INWESTOR	 ZDiUM <small>ZARZĄD DRÓG I UTRZYMANIA MIASTA WE WROCŁAWIU</small>			Zarząd Dróg i Utrzymania Miasta we Wrocławiu 53-633 ul. Długa 49	
NAZWA OPRACOWANIA	„Przebudowa ul. Bierutowskiej w zakresie budowy chodnika i przystanku autobusowego wraz z jego doświetleniem „ Kategoria obiektu XXV; XXVI;IV				
ADRES	Wrocław , ul. Bierutowska				
NR DZIAŁEK	Obręb Psie Pole	Arkusze Mapy AM 9 Arkusze Mapy AM10	działka nr 3 działka nr 5		
JEDNOSTKA PROJEKTOWA			KBH Inwestycje sp. z o.o. sp. k. ul. Sosnowa 21, Mokronos Dolny, 55-080 Kąty Wrocławskie		
BRANŻA	UMOWA	STADIUM DOKUMENTACJI			
DROGI	TXU/TRP/058/51/2018	Projekt Wykonawczy			

NR OPRACOWANIA	NAZWA OPRACOWANIA	
5	PROJEKT ORGANIZACJI RUCHU ZASTĘPCZEGO	
Zespół projektowy	Imię i Nazwisko	Data
Opracował	Mgr inż. Paweł Bąk	10.2018

MOKRONOS DOLNY PAŹDZIERNIK 2018

	KBH Inwestycje sp. z o.o. sp.k.			
	Mokronos Dolny ul. Sosnowa 21	55-080 Kąty Wrocławskie	biuro@kbhi.wroclaw.pl	+48 502 74 64 78
Sąd Rejonowy dla Wrocławia-Fabrycznej we Wrocławiu, IX Wydział Gospodarczy Krajowego Rejestru Sądowego		KRS: 0000565870	NIP:896 15 43 898	
<small>Kapitał zakładowy 5 000 PLN opłacony w całości</small>				

**Projekt czasowej organizacji ruchu dla zadania pn.:
„Przebudowa ul. Bierutowskiej w zakresie budowy chodnika
i przystanku autobusowego wraz z jego doświetleniem”.**



URZĄD MIEJSKI WROCŁAWIA
Wydział Inżynierii Miejskiej

AUDYTOR BEZPIECZEŃSTWA
RUCHU DROGOWEGO
mgr inż. Paweł Bąk

Karta uzgodnień

Na podstawie art. 10 ustawy z dnia 20/06/1997r. - Prawo o ruchu drogowym /D.U. z 2018 poz. 126 z późniejszymi zmianami / oraz Rozporządzenie Ministra Infrastruktury z dnia 23/09/2003r. w sprawie szczegółowych warunków zarządzania ruchem na drogach oraz wykonanie nadzoru nad tym zarządzaniem /D.U. NR 177 POZ. 1729/

Uzgadniam

Projekt oznakowania i zabezpieczenia robót

Projekt czasowej organizacji ruchu dla zadania pn.: „Przebudowa ul. Bierutowskiej w zakresie budowy chodnika i przystanku autobusowego wraz z jego doświetleniem”.

.....

OPIS TECHNICZNY

1 Zakres i cel projektu

W zakres projektu wchodzi zaprojektowanie oznakowania na ul. Bierutowskiej (w rejonie UTC Aerospace) w m. Wrocław będący w zakresie opracowania, tak aby zapewnić bezpieczeństwo uczestników ruchu drogowego, pieszych, pracownika firmy wykonawczej, podać niezbędne informacje i ułatwić korzystanie z drogi podczas prowadzenia prac.

Planowany termin wprowadzenia czasowej organizacji ruchu – I kwartał 2019 r.

Planowany termin przywrócenia poprzedniej stałej organizacji ruchu: II kwartał 2019 r.

2. Podstawa opracowania

2.1. Prawo o ruchu drogowym.

2.2. Rozporządzenie Ministra Infrastruktury z dnia 03/07/2003r. w sprawie szczegółowych warunków technicznych dla znaków i sygnałów drogowych oraz urządzeń bezpieczeństwa ruchu drogowego i warunków ich umieszczenia na drogach /D.U.nr 220 poz.2181/

2.3. Inwentaryzacja istniejącego oznakowania

2.4. Szczególne warunki techniczne dla znaków i sygnałów drogowych oraz urządzeń bezpieczeństwa ruchu drogowego i warunków ich umieszczenia na drogach – załącznik do ww. Rozporządzenia.

3 Stan istniejący

Ulica Bierutowska, droga powiatowa (1917D) zlokalizowana jest w północno-wschodniej części Wrocławia w dzielnicy Psie Pole . Dla obszaru na którym zlokalizowana jest inwestycja nie został uchwalony, Miejscowy plan zagospodarowania przestrzennego.

Działki na której położona jest inwestycja stanowią własność Gminy Miejskiej Wrocław w gospodarowaniu gminnym zasobem nieruchomości przez Prezydenta Miasta Wrocławia reprezentowanego przez Zarząd Dróg i Utrzymania Miasta.

Ul. Bierutowska posiada dwupasową jezdnię o nawierzchni mineralno-bitumicznej z chodnikami z kostki betonowej. Ulicą prowadzony jest ruch komunikacji zbiorowej. W obrębie skrzyżowania z ul. Dobroszycka zlokalizowane są dwa przystanki autobusowe po stronie południowej z zatoką natomiast po stronie północnej bez zatoki. Na odcinku objętym opracowaniem ulica posiada przekrój pozamiejski ,bez chodników. Odwodnienie odbywa się poprzez spadki podłużne i poprzeczne do wpustów deszczowych włączonych do kanalizacji deszczowej. Częściowo odwodnienie odbywa się do rowu zlokalizowanego po stronie północnej.

Do ulicy przylegają tereny przemysłowe.

Na przedmiotowym odcinku drogi obowiązuje ograniczenie prędkości do 50 km/h w godz. 5.00 – 23.00 i 60 km/h w godz. 23.00 – 5.00.

URZĄD MIEJSKI WROCŁAWIA
Wydział Inżynierii Miejskiej

Na odcinku objętym opracowaniem występuje zarówno oznakowanie poziome jak i pionowe, które zostało pokazane na rysunku. Na ul. Bierutowskiej odbywa się średni ruch kołowy, pieszy niewielki.

4 Cel i zakres projektowania oznakowania czasowego

Opracowanie obejmuje projekt czasowej organizacji ruchu w zakresie oznakowania dla wybudowania chodnika i przystanku autobusowego wraz z jego doświetleniem.

W ramach zadania, zgodnie z Opiszem Przedmiotu Zamówienia – przewiduje się wykonanie:

Chodnika i peronu o nawierzchni z kostki betonowej gr. 8 cm. TABLO szer. 2,0m; ograniczonego od strony jezdni krawężnikiem betonowym 15x30 na ławie z oporem z betonu C12/15. Wzdłuż peronu zaprojektowano pas z kostki betonowej typu STOP o szer. 0,3 m. Chodnik od strony posesji ograniczony będzie obrzeżem betonowym na ławie z oporem z betonu C12/15.

Jako zasadę przyjęto, że oznakowanie istniejące pokazywane jest jako czarno-białe kontury poszczególnych znaków, natomiast oznakowanie projektowane pokazano jako kolorowe z opisem piktogramu.

W celu wykonania chodnika i przystanku autobusowego wraz z jego doświetleniem oraz frezowania istniejącej nawierzchni na 1 m wzdłuż chodnika prace wymagają zajęcia istniejącego pobocza na długości ok. 160 m

W tym celu:

- wprowadzono oznakowanie tablicami U-21b;
- wyznaczono linię P-4 i P-1e (przesunięto oś ulicy);
- wprowadzono ograniczenie prędkości do 40 km/h i wyprzedzania na długości prac;
- wprowadzono oznakowanie ostrzegawcze A-30 z tabl. „Piesi” i A-14 z A-12 odpowiedni.

W celu wyeliminowania parkowania na wybudowanym chodniku dodatkowo wprowadzono zakaz parkowania B-36 z tabl. T-24.

5 Opis zagrożeń lub utrudnień

Wszystkie zagrożenia i utrudnienia wynikające z zakresu i sposobu prowadzonych prac, takie jak możliwość kolizji dwóch pojazdów na zwężonym odcinku drogi, zjechanie pojazdu z jezdni w strefę robót, zostało wyeliminowane poprzez zaprojektowaną czasową organizację ruchu tj. odpowiednie oznakowanie pionowymi znakami: ostrzegawczymi, zakazu, oznakowaniem poziomym oraz elementami bezpieczeństwa ruchu drogowego (zapory, tablice). Powyższy opis nie dotyczy sytuacji wynikających z konieczności przestrzegania przez Wykonawcę robót przepisów BHP.

6 Uwagi końcowe

Dobór i zamocowanie urządzeń zabezpieczających winno być zgodne z niniejszym projektem.

Urządzenia bezpieczeństwa ruchu użyte do zabezpieczenia i oznakowania miejsca robót w pasie drogowym oraz znaki powinny być dobrze widoczne zarówno w dzień jak i w nocy oraz winny być utrzymane w dobrym stanie. W szczególności wykonanie i utrzymanie oznakowania i zabezpieczenia robót winno być zgodne z wymogami określonymi w załącznikach do rozporządzenia Ministra Infrastruktury z dnia 3 lipca 2003 r. w sprawie szczegółowych warunków technicznych dla znaków i sygnałów drogowych oraz urządzeń bezpieczeństwa ruchu drogowego i warunków ich umieszczania na drogach (Dz. U. nr 220 poz. 2181).

Zastosować znaki drogowe pionowe tłoczone (kryte folią odblaskową - folia odblaskowa 2 typu lub folią pryzmatyczną) wykonane ze stali ocynkowanej, umieszczone po prawej stronie jezdni, na słupkach (rura stalowa ocynkowana o średnicy 60-70mm odpowiadająca PN) w odległości min. 0,5m od krawędzi jezdni od najbliższego skrajnego punktu tarczy znaku i wysokości min. 2,2m mierząc od poziomu nawierzchni drogi do jego dolnej krawędzi.

Przy oznakowaniu robót prowadzonych w pasie drogowym stosować znaki o jedną grupę wielkości wyższą niż stosowane na danym odcinku drogi. Zapory drogowe ustawione w poprzek i wzdłuż rozkopu powinny mieć powierzchnię zapory profilowaną, wykonaną z blachy stalowej ocynkowanej o gr. 1,5-2mm, lico pokryte materiałem odblaskowym – folia odblaskowa typu 2, zamocowanie bezpośrednio na stojaku wraz z obciążnikiem.

Podstawa stosowana jako obciążnik do oznakowania tymczasowego, winna być wykonana z mieszanek recyklingowych lub prefabrykowanych elementów betonowych zbrojonych o wadze 20-30kg. Elementy z mieszanek recyklingowych wykorzystane do obciążeń zastaw, elementy betonowe zbrojone do obciążeń słupów oznakowania.

Jednostka wprowadzająca zatwierdzoną organizację ruchu zobowiązana jest zawiadomić organ zarządzający ruchem, zarząd drogi oraz właściwego komendanta Policji o terminie jej wprowadzenia, co najmniej na 7 dni przed dniem wprowadzenia organizacji ruchu.

Zajęcie pasa drogowego możliwe jest dopiero po uzyskaniu od Zarządu Drogi zezwolenia na zajęcie pasa drogowego.

Po zakończeniu robót należy wprowadzić nowe oznakowanie docelowe i zgłosić zakończenie robót do Zarządu Drogi. Na zlecenie Inwestora (zamawiającego) lub osób przez niego upoważnionych Wykonawca zobowiązany jest usunąć w całości oznakowanie tymczasowe i przywrócić oznakowanie docelowe. Po demontażu oznakowania tymczasowego należy pisemnie (faks, poczta elektroniczna) powiadomić Zamawiającego i odpowiednie służby podając datę i godzinę przywrócenia oznakowania docelowego.

Wykonawca ponosi odpowiedzialność za szkody osób trzecich wynikające z organizacji i sposobu prowadzenia prac.

Zabrania się wywożenia i składowania na jezdni drogi jakichkolwiek materiałów. W przypadku zabrudzenia jezdni należy niezwłocznie ją oczyścić.

mgr inż. Paweł Bąk





Konsulting Budowlany
Halicka Inwestycje Sp. z o.o. sp.k.
ul. Sosnowa 21; Mokronos Dolny
55 – 080 Kąty Wrocławskie

Wrocław, 27 listopada 2018 r.

WIM-ERZ.7221.1569.2018.ŁJ

Dotyczy: zatwierdzenia projektu organizacji ruchu zastępczego w związku z realizacją zadania pn.: „Przebudowa ul. Bierutowskiej w zakresie budowy chodnika i przystanku autobusowego wraz z jego doświetleniem”

Odpowiadając na wniosek z dnia 13 listopada 2018r. dotyczący zatwierdzenia projektu organizacji ruchu zastępczego w związku z realizacją zadania pn.: „Przebudowa ul. Bierutowskiej w zakresie budowy chodnika i przystanku autobusowego wraz z jego doświetleniem” informuję, że zatwierdzam przedłożony projekt z następującymi uwagami:

- wyprzedzająco powiadomić właścicieli przyległych posesji oraz właściwą terytorialnie Radę Osiedla o utrudnieniach,
- podczas realizacji prac zapewnić dojścia i dojazdy do posesji.

Niniejszego zatwierdzenia dokonano działając na podstawie art. 10 ust. 12 ustawy z dnia 20 czerwca 1997 r., Prawo o ruchu drogowym (tekst jednolity Dz. U. 2017.poz. 1260 z dnia 27.06.2017 z późn. zm.), w związku z § 3, ust.1, pkt 1 i 3 oraz § 8, ust.2 pkt.1, lit. b, rozporządzenia Ministra Infrastruktury z dnia 23 września 2003r., w sprawie szczegółowych warunków zarządzania ruchem na drogach oraz wykonywania nadzoru nad tym zarządzaniem (Dz. U. z 14 kwietnia 2017r. , poz. 784).

Na podstawie § 8 ust. 7 cytowanego rozporządzenia określám termin, w którym powinna zostać wprowadzona zatwierdzona organizacja ruchu do dnia 31 grudnia 2019 r.

Na podstawie §12 ust. 1 w/w rozporządzenia jednostka wprowadzająca zatwierdzoną organizację ruchu zobowiązana jest zawiadomić organ zarządzający ruchem, zarząd drogi oraz właściwego komendanta Policji o terminie jej wprowadzenia, co najmniej na 7 dni przed dniem wprowadzenia organizacji ruchu.

Niniejsze zatwierdzenie jest ważne wyłącznie z opieczętowanym projektem.

Z up. PREZYDENTA

Grażyna Wósek
KIEROWNIK DZIAŁU
Organizacji Ruchu Drogowego

Otrzymuje:

1. adresat
2. a/a



Wrocław, dnia 2018-11-22

Konsulting Budowlany
Halicka Inwestycje Sp. z o.o. Sp.k.
ul. Sosnowa 21, Mokronos Dolny
55-080 Kąty Wrocławskie

EIR.4011.1.2111.103251.106484 .2018.MP

Dotyczy: projektu zastępczej organizacji ruchu dla zadania „Przebudowa ul. Bierutowskiej w zakresie budowy chodnika i przystanku autobusowego wraz z jego doświetleniem”

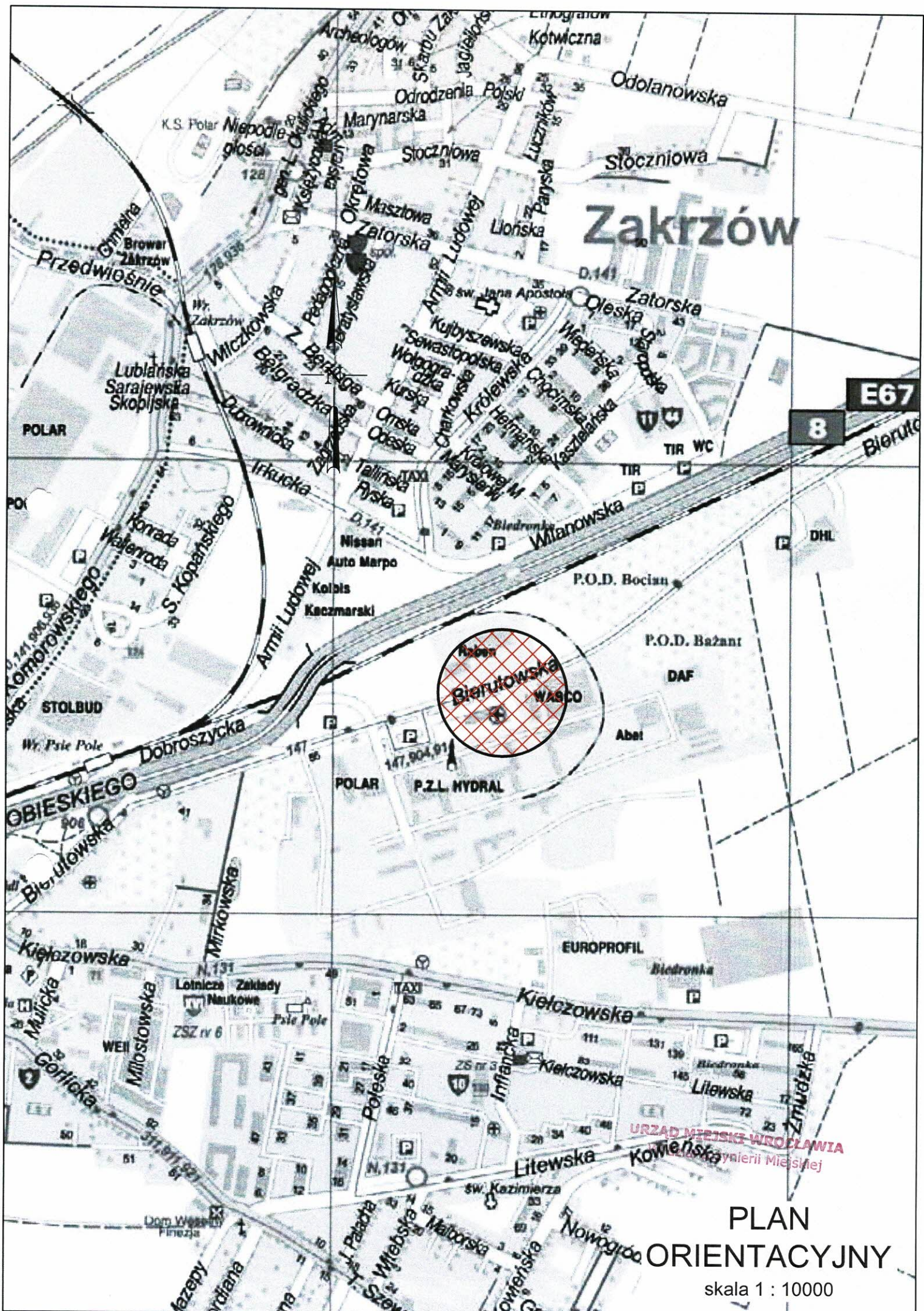
W odpowiedzi na pismo z dnia 09.11.2018r., w sprawie jw. Zarząd Dróg i Utrzymania Miasta we Wrocławiu opiniuje pozytywnie projekt zastępczej organizacji ruchu dla na czas realizacji przedmiotowej inwestycji, bez uwag.

Sporządziła: Marta Matczuk-Pisarek, tel. 71 3760830

Do wiadomości:

1. UM - Wydział Inżynierii Miejskiej
Dział Zarządzania Ruchem
ul. G. Zapolskiej 2/4
50-032 Wrocław

z up. Dyrektora
NACZELNIK
Wydziału Inżynierii Ruchu
mgr inż. Paweł Józefowicz



Zakrzów

E67

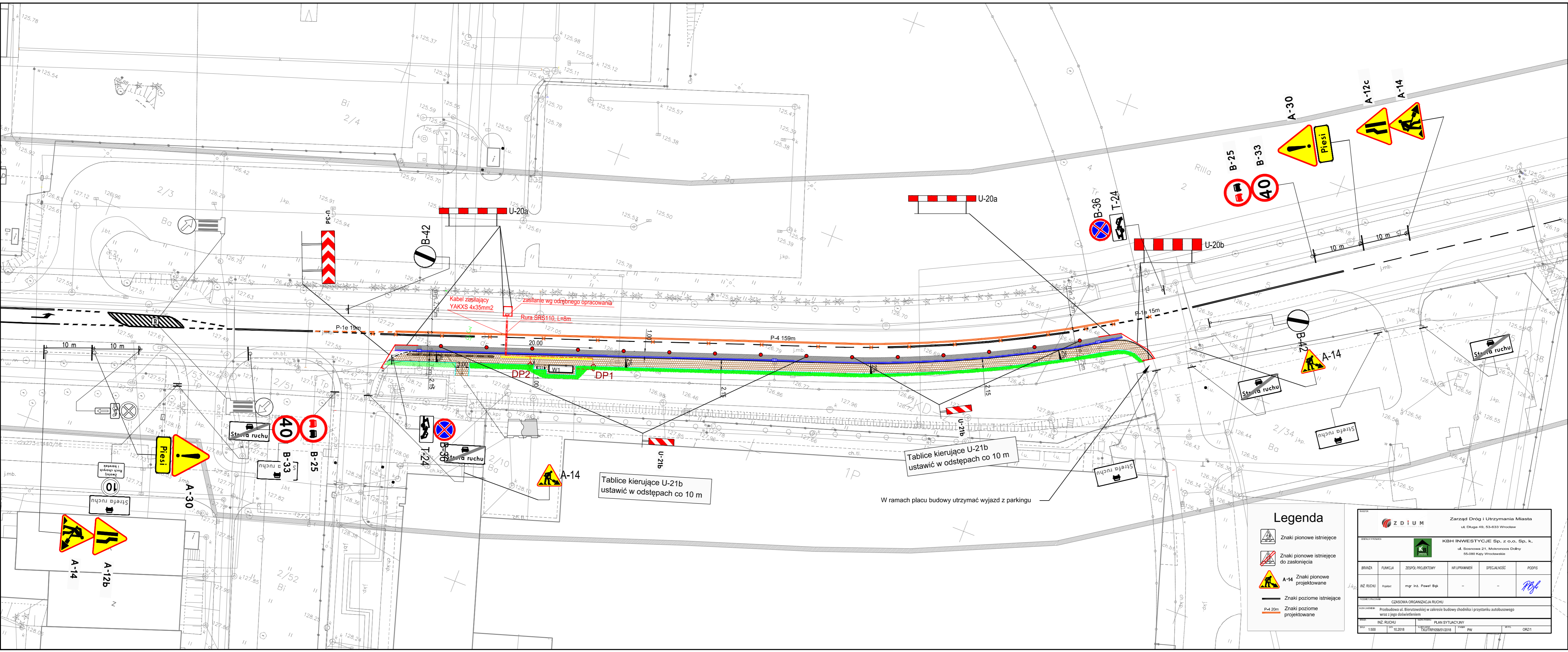
8



URZĄD MIEJSKI WROCŁAWIA
Zakrzów, Zakrzowska 10
Biuro Inżynierii Miejskiej

PLAN ORIENTACYJNY

skala 1 : 10000



Kabel zasilający
YAKXS 4x35mm²

zasilanie wg odrębnego opracowania

Rura SR5110, L=8m



Tablice kierujące U-21b
ustawić w odstępach co 10 m

Tablice kierujące U-21b
ustawić w odstępach co 10 m

W ramach placu budowy utrzymać wyjazd z parkingu

Legenda

-  Znaki pionowe istniejące
-  Znaki pionowe istniejące do zastąpienia
-  A-14 Znaki pionowe projektowane
-  Znaki poziome istniejące
-  P-4 20m Znaki poziome projektowane

 Zarząd Dróg i Utrzymania Miasta ul. Długa 49, 53-633 Wrocław					
 KBH INWESTYCJE Sp. z o.o. Sp. k. ul. Sosnowa 21, Mokronos Dolny 55-080 Kąty Wrocławskie					
BRANŻA	FUNKCJA	ZESPÓŁ PROJEKTOWY	NR UPRAWNIEN	SPECJALNOŚĆ	PODPIS
INŻ. RUCHU	Projekt	mgr inż. Paweł Bętk	-	-	<i>P.B.</i>
CZASOWA ORGANIZACJA RUCHU Nazwa zadania: Przebudowa ul. Bierutowskiej w zakresie budowy chodnika i przystanku autobusowego wraz z jego doświetleniem					
SKALA	INŻ. RUCHU	PROJEKTOWANIE	PLAN SYTUACYJNY		
1:500	10.2018	12.UTRP058/512018	PW	ORZ1	