



INWESTOR		Zarząd Dróg i Utrzymania Miasta we Wrocławiu 53-633 ul. Długa 49	
NAZWA OPRACOWANIA	„ Przebudowa ul. Bierutowskiej w zakresie budowy chodnika i przystanku autobusowego wraz z jego doświetleniem „ Kategoria obiektu XXV; XXVI;IV		
ADRES	Wrocław , ul. Bierutowska		
NR DZIAŁEK	Obręb Psie Pole	Arkusze Mapy AM 9 Arkusze Mapy AM10	działka nr 3 działka nr 5
JEDNOSTKA PROJEKTOWA		KBH Inwestycje sp. z o.o. sp. k. ul. Sosnowa 21, Mokronos Dolny, 55-080 Kąty Wrocławskie	
BRANŻA	UMOWA	STADIUM DOKUMENTACJI	
DROGI	TXU/TRP/058/51/2018	Projekt Wykonawczy	

NR OPRACOWANIA	NAZWA OPRACOWANIA	
4	PROJEKT ORGANIZACJI RUCHU DOCELOWEGO	
Zespół projektowy	Imię i Nazwisko	Data
Opracował	Mgr inż. Paweł Bąk	10.2018

MOKRONOS DOLNY PAŹDZIERNIK 2018

	KBH Inwestycje sp. z o.o. sp.k.		
	Mokronos Dolny ul. Sosnowa 21 55-080 Kąty Wrocławskie	biuro@kbhi.wroclaw.pl	+48 502 74 64 78
Sąd Rejonowy dla Wrocławia-Fabrycznej we Wrocławiu, IX Wydział Gospodarczy Krajowego Rejestru Sądowego	KRS: 0000565870	NIP: 896 15 43 898	Kapitał zakładowy 5 000 PLN opłacony w całości

**Projekt stałej organizacji ruchu dla zadania pn.:
„Przebudowa ul. Bierutowskiej w zakresie budowy chodnika
i przystanku autobusowego wraz z jego doświetleniem”.**



AUDYTOR BEZPIECZEŃSTWA
RUCHU DROGOWEGO
mgr inż. Paweł Bak

Wydział Inżynierii Miejskiej
URZĄD MIEJSKI WROCŁAWIA

Karta uzgodnień

Na podstawie art. 10 ustawy z dnia 20/06/1997r. - Prawo o ruchu drogowym /D.U. z 2018 poz. 126 z późniejszymi zmianami / oraz Rozporządzenie Ministra Infrastruktury z dnia 23/09/2003r. w sprawie szczegółowych warunków zarządzania ruchem na drogach oraz wykonanie nadzoru nad tym zarządzaniem /D.U. NR 177 POZ. 1729/

Uzgadniam

Projekt oznakowania i zabezpieczenia robót

Projekt stałej organizacji ruchu dla zadania pn.: „Przebudowa ul. Bierutowskiej w zakresie budowy chodnika i przystanku autobusowego wraz z jego doświetleniem”.

.....

URZĄD MIEJSKI WROCLAWIA
Wydział Inżynierii Miejskiej

OPIS TECHNICZNY

1 Zakres i cel projektu

W zakres projektu wchodzi zaprojektowanie oznakowania poziomego i pionowego na ul. Bierutowskiej (w rejonie) w m. Wrocław będących w zakresie opracowania, tak aby zapewnić bezpieczeństwo uczestników ruchu drogowego, pieszych, podać niezbędne informacje i ułatwić korzystanie z drogi.

Planowany termin wprowadzenia stałej organizacji ruchu: I-II kwartał 2019 r. / I połowa 2019 r.

2. Podstawa opracowania

2.1. Prawo o ruchu drogowym.

2.2. Rozporządzenie Ministra Infrastruktury z dnia 03/07/2003r. w sprawie szczegółowych warunków technicznych dla znaków i sygnałów drogowych oraz urządzeń bezpieczeństwa ruchu drogowego i warunków ich umieszczenia na drogach /D.U.nr 220 poz.2181/

2.3. Inwentaryzacja istniejącego oznakowania

2.4. Szczególne warunki techniczne dla znaków i sygnałów drogowych oraz urządzeń bezpieczeństwa ruchu drogowego i warunków ich umieszczenia na drogach – załącznik do ww. Rozporządzenia.

3 Stan istniejący

Ulica Bierutowska, droga powiatowa (1917D) zlokalizowana jest w północno-wschodniej części Wrocławia w dzielnicy Psie Pole . Dla obszaru na którym zlokalizowana jest inwestycja nie został uchwalony, Miejskowy plan zagospodarowania przestrzennego.

Działki na której położona jest inwestycja stanowią własność Gminy Miejskiej Wrocław w gospodarowaniu gminnym zasobem nieruchomości przez Prezydenta Miasta Wrocławia reprezentowanego przez Zarząd Dróg i Utrzymania Miasta.

Ul. Bierutowska posiada dwupasową jezdnię o nawierzchni mineralno-bitumicznej z chodnikami z kostki betonowej. Ulicą prowadzony jest ruch komunikacji zbiorowej. W obrębie skrzyżowania z ul. Dobroszycka zlokalizowane są dwa przystanki autobusowe po stronie południowej z zatoką natomiast po stronie północnej bez zatoki. Na odcinku objętym opracowaniem ulica posiada przekrój pozamiejski ,bez chodników. Odwodnienie odbywa się poprzez spadki podłużne i poprzeczne do wpustów deszczowych włączonych do kanalizacji deszczowej. Częściowo odwodnienie odbywa się do rowu zlokalizowanego po stronie północnej.

Do ulicy przylegają tereny przemysłowe.

Na przedmiotowym odcinku drogi obowiązuje ograniczenie prędkości do 50 km/h w godz. 5.00 – 23.00 i 60 km/h w godz. 23.00 – 5.00.

Na odcinku objętym opracowaniem występuje zarówno oznakowanie poziome jak i pionowe, które zostało pokazane na rysunku. Na ul. Świeradowskiej odbywa się średni ruch kołowy, pieszy niewielki.

4 Cel i zakres projektu stałej organizacji ruchu

Opracowanie obejmuje projekt stałej organizacji ruchu w zakresie oznakowania po wybudowaniu chodnika i przystanku autobusowego wraz z jego doświetleniem.

Jako zasadę przyjęto, że oznakowanie istniejące pokazywane jest jako czarno-białe kontury poszczególnych znaków, natomiast oznakowanie projektowane pokazano jako kolorowe z opisem piktogramu.

Wprowadzono oznakowanie przystanku znakiem poziomym P-17 oraz pionowym D-15. Wprowadzono także przed przystankiem od strony centrum słupki stalowe "CITY" fi 76mm oklejone u góry żółtą folią odblaskową, które należy zamontować ze skrajnią 0,5m od osi ścieku w ilości 10 szt. co 2 m.

W celu wyeliminowania parkowania na wybudowanym chodniku dodatkowo wprowadzono zakaz parkowania B-36 z tabl. T-24.

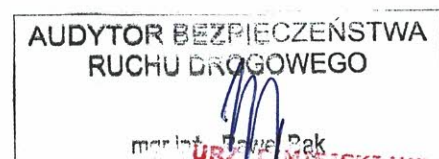
5. Uwagi końcowe

Dobór i zamocowanie urządzeń zabezpieczających winno być zgodne z niniejszym projektem.

Urządzenia bezpieczeństwa ruchu oraz znaki powinny być dobrze widoczne zarówno w dzień jak i w nocy. Wykonanie oznakowania winno być zgodne z wymogami określonymi w załącznikach do rozporządzenia Ministra Infrastruktury z dnia 3 lipca 2003 r. w sprawie szczegółowych warunków technicznych dla znaków i sygnałów drogowych oraz urządzeń bezpieczeństwa ruchu drogowego i warunków ich umieszczania na drogach (Dz. U. nr 220 poz. 2181). Znaki umieszczać w odległości min. 0,5m od krawędzi jezdni od najbliższego skrajnego punktu tarczy znaku i wysokości min. 2,2m mierząc od poziomu nawierzchni drogi do jego dolnej krawędzi.

- Wszystkie stosowane elementy BRD powinny być zgodne z Katalogiem Mebli Miejskich
- oznakowanie poziome z zastosowaniem technologii grubowarstwowej chemoutwardzalnej
- wszystkie znaki i tablice powinny posiadać folię odblaskową II typu, gr. 1,25-2,0 mm
- słupki z rury stalowej ocynkowanej fi 60-70mm zaślepiane od góry
- znaki z grupy wielkości średnie
- znaki przy ciągu pieszym powinny posiadać słupki profilowane montowane poza chodnikiem i zachowywać skrajnię poziomą i pionową

mgr inż. Paweł Bąk



mgr inż. Paweł Bąk

URZĄD MIEJSKI WROCŁAWIA
Wydział Inżynierii Miejskiej

**Konsulting Budowlany****Halicka Inwestycje sp. z o.o. sp. k.****ul. Sosnowa 21, Mokronos Dolny
55 – 080 Kąty Wrocławskie**

Wrocław, 27 listopada 2018 r.

WIM-ERD.7221.165.2018.MWO

Dotyczy: zatwierdzenia projektu stałej organizacji ruchu dla zadania „Przebudowa ul. Bierutowskiej w zakresie budowy chodnika i przystanku autobusowego wraz z jego doświetleniem”

Odpowiadając na Państwa wniosek z dnia 9.11.2018 r. dotyczący prośby o zatwierdzenie projektu stałej organizacji ruchu dla zadania „Przebudowa ul. Bierutowskiej w zakresie budowy chodnika i przystanku autobusowego wraz z jego doświetleniem” informuję, iż zatwierdzam projekt z uwagami:

1. nie projektować B-36 z T-24
2. zaprojektować słupki - uwaga nr 1 z opinii ZDiUM (pismo EIR.4011.1.2112.103256.106497.2018.MP z dnia 22.11.2018).

Niniejszego zatwierdzenia dokonano działając na podstawie art. 10 ust. 6 ustawy z dnia 20 czerwca 1997 r., Prawo o ruchu drogowym (tekst jednolity Dz. U. 2017.poz. 1260 z dnia 27.06.2017 z późn. zm.), w związku z § 3, ust.1, pkt 1 i 3, oraz § 8, ust.2 pkt.1, lit. b, rozporządzenia Ministra Infrastruktury z dnia 23 września 2003r., w sprawie szczegółowych warunków zarządzania ruchem na drogach oraz wykonywania nadzoru nad tym zarządzaniem (Dz. U. z 14 kwietnia 2017r. , poz. 784).

Na podstawie § 8 ust. 7 cytowanego rozporządzenia określam termin, w którym powinna zostać wprowadzona zatwierdzona organizacja ruchu do dnia 31 maja 2019 r.

Na podstawie §12 ust. 1 w/w rozporządzenia jednostka wprowadzająca zatwierdzoną organizację ruchu zobowiązana jest zawiadomić organ zarządzający ruchem, zarząd drogi oraz właściwego komendanta Policji o terminie jej wprowadzenia co najmniej na 7 dni przed dniem wprowadzenia organizacji ruchu.

Niniejsze zatwierdzenie jest ważne wyłącznie z opieczętowanym projektem organizacji ruchu.

z Up. PREZYDENTA

Ewa Nowak

Z-ca Dyrektora Wydziału Inżynierii Miejskiej

Do wiadomości:

1. ZDiUM
2. a/a

Wydział Inżynierii Miejskiej
Dział Organizacji Ruchu Drogowego
ul. Gabrieli Zapolskiej 4; 50-032 Wrocław
tel. +48 717 77 71 12
fax +48 717 77 77 99, +48 717 77 75 79
wim@um.wroc.pl
www.wroclaw.pl

Wrocław, dnia 2018-11-22

Konsulting Budowlany
Halicka Inwestycje Sp. z o.o. Sp.k.
ul. Sosnowa 21, Mokronos Dolny
55-080 Kąty Wrocławskie

EIR.4011.1.2112.103256.1064897 .2018.MP

Dotyczy: projektu docelowej organizacji ruchu dla zadania „Przebudowa ul. Bierutowskiej w zakresie budowy chodnika i przystanku autobusowego wraz z jego doświetleniem”

W odpowiedzi na pismo z dnia 09.11.2018r., w sprawie jw. Zarząd Dróg i Utrzymania Miasta we Wrocławiu opiniuje pozytywnie projekt docelowej organizacji ruchu w związku z realizacją przedmiotowej inwestycji, z uwagami:

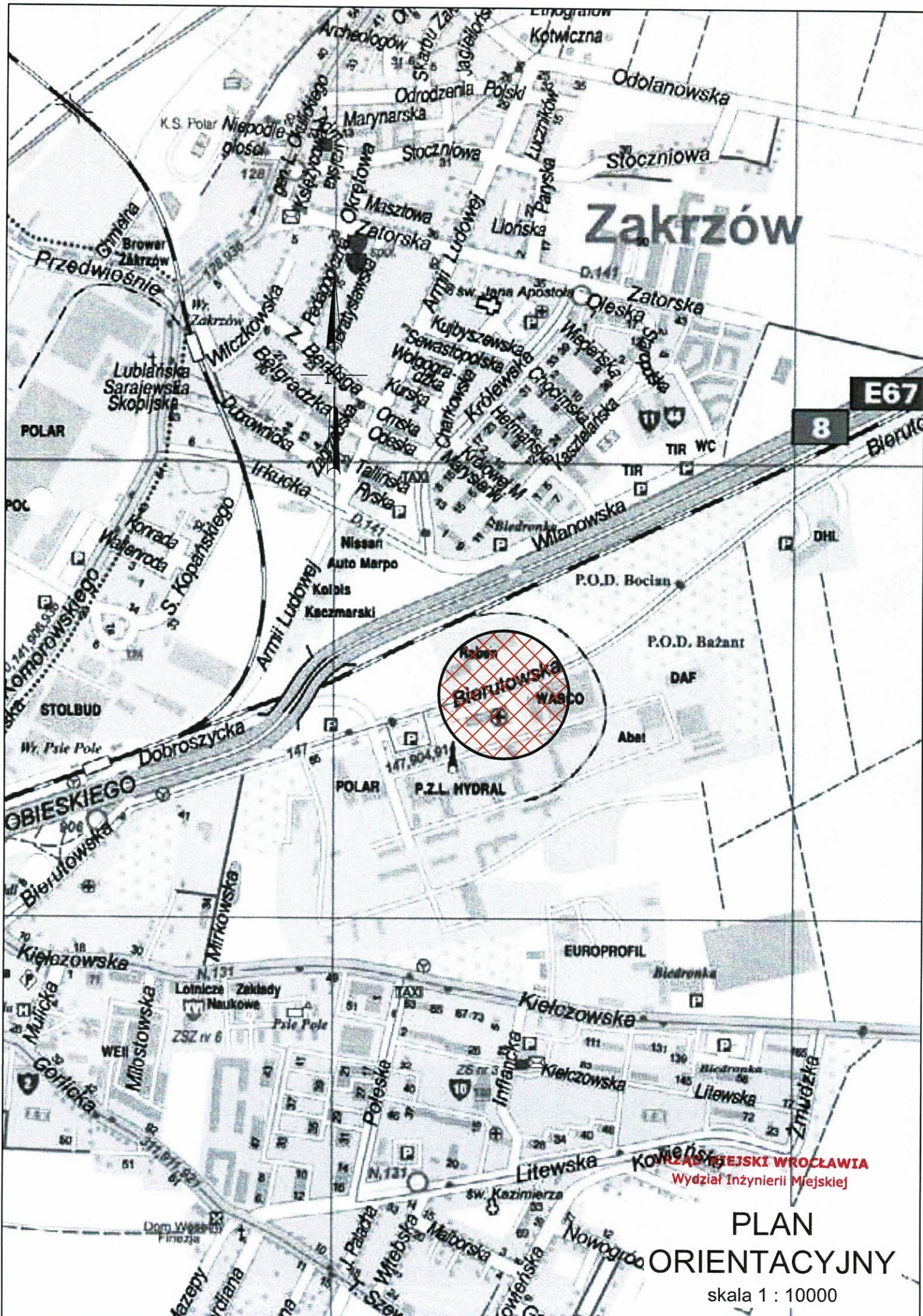
1. zaprojektować słupki wg KMM w rozstawie 1,7m uniemożliwiające parkowanie pojazdów na chodniku
2. zaprojektować w miejsce linii P-6 linię P-4.

Sporządziła: Marta Matczuk-Pisarek, tel. 71 3760830

Do wiadomości:

1. UM - Wydział Inżynierii Miejskiej
Dział Zarządzania Ruchem
ul. G. Zapolskiej 2/4
50-032 Wrocław

z up. Dyrektora
NACZELNIK
Wydziału Inżynierii Ruchu
mgr inż. Paweł Józefowicz

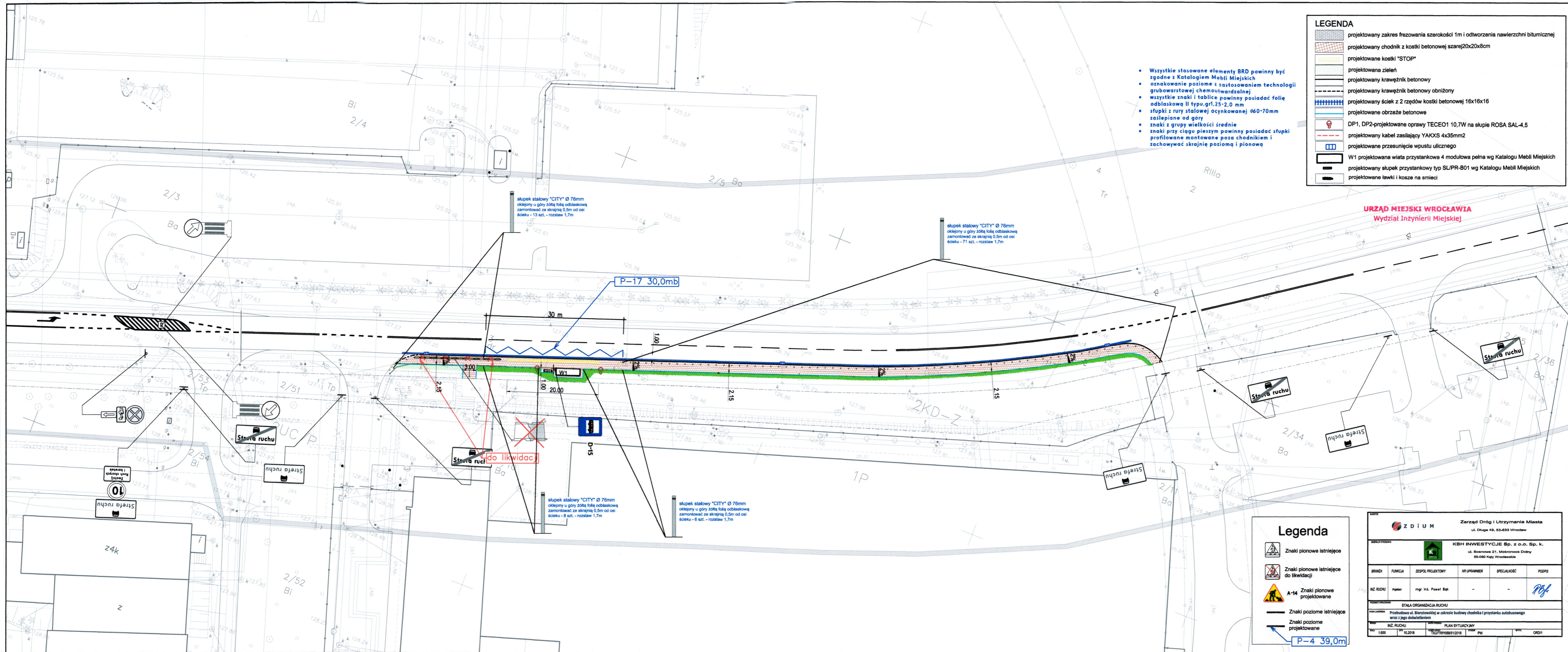


Zakrzów

URZĄD MIASTA WROCŁAWIA
Wydział Inżynierii Miejskiej

PLAN ORIENTACYJNY

skala 1 : 10000



- Wszystkie stosowane elementy BRD powinny być zgodne z Katalogiem Mebli Miejskich
- oznakowanie poziome z zastosowaniem technologii grubowarstwowej chemoutwardzalnej
- wszystkie znaki i tablice powinny posiadać folię odbłaskową II typu, gr. 1,25-2,0 mm
- słupki z rury stalowej ocynkowanej ø60-70mm zaślepiane od góry
- znaki z grupy wielkości średnie
- znaki przy ciągu pieszym powinny posiadać słupki profilowane montowane poza chodnikiem i zachowywać skrajnie poziomą i pionową

LEGENDA

- projektowany zakres frezowania szerokości 1m i odtworzenia nawierzchni bitumicznej
- projektowany chodnik z kostki betonowej szarej 20x20x8cm
- projektowane kostki "STOP"
- projektowana zieleń
- projektowany krawężnik betonowy
- projektowany krawężnik betonowy obniżony
- projektowany ściek z 2 rzędów kostki betonowej 16x16x16
- projektowane obrzeże betonowe
- DP1, DP2-projektowane oprawy TECE01 10,7W na słupie ROSA SAL-4,5
- projektowany kabel zasilający YAKXS 4x35mm2
- projektowane przesunięcie wpustu ulicznego
- W1 projektowana wiatła przystankowa 4 modułów pełna wg Katalogu Mebli Miejskich
- projektowany słupek przystankowy typ SL/PR-B01 wg Katalogu Mebli Miejskich
- projektowane ławki i kosze na śmieci

URZĄD MIEJSKI WROCŁAWIA
Wydział Inżynierii Miejskiej

słupek stalowy "CITY" ø 76mm
oklejony u góry żółtą folią odbłaskową
zamontować ze skrajnią 0,5m od osi
ścieku - 13 szt. - rozstaw 1,7m

słupek stalowy "CITY" ø 76mm
oklejony u góry żółtą folią odbłaskową
zamontować ze skrajnią 0,5m od osi
ścieku - 71 szt. - rozstaw 1,7m

P-17 30,0mb

słupek stalowy "CITY" ø 76mm
oklejony u góry żółtą folią odbłaskową
zamontować ze skrajnią 0,5m od osi
ścieku - 8 szt. - rozstaw 1,7m

słupek stalowy "CITY" ø 76mm
oklejony u góry żółtą folią odbłaskową
zamontować ze skrajnią 0,5m od osi
ścieku - 6 szt. - rozstaw 1,7m

Legenda

- Znaki pionowe istniejące
- Znaki pionowe istniejące do likwidacji
- A-14 Znaki pionowe projektowane
- Znaki poziome istniejące
- Znaki poziome projektowane

P-4 39,0m

ZDIUM Zarząd Dróg i Utrzymania Miasta ul. Długa 49, 63-633 Wrocław		KBH INWESTYCJE Sp. z o.o. Sp. k. ul. Soanowa 21, Makrochocia Dółny 55-080 Kały Wrocławskie			
BRANŻA	FUNKCJA	ZESPÓŁ PROJEKTOWY	NR UPRAWNIENI	SPECJALNOŚĆ	PODPIS
INŻ. RUCHU	Projekt	mgr inż. Paweł Bętko	-	-	<i>P.B.</i>
STALA ORGANIZACJA RUCHU					
Przebudowa ul. Bierstowskiej w zakresie budowy chodnika i przystanku autobusowego wraz z jego doświetleniem					
INŻ. RUCHU	1500	10.2018	PLAN SYTUACYJNY	PW	ORD1