



FRIED-POL Paweł Fried
ul. Kłodnicka 2; 54-218 Wrocław
tel. 071 727 10 02,
e-mail: biuro@friedpol.pl

NR OPRACOWANIA:
PBiW/ORZ/JOR/10/2019/ZAMIENNY

EGZEMPLARZ NUMER:

PBiW ZAMIENNY
ORGANIZACJA RUCHU ZASTĘPCZEGO
na czas:
PRZEBUDOWY UL. JORDANOWSKIEJ WE WROCŁAWIU
W CELU OBSŁUGI KOMUNIKACYJNEJ ZESPOŁU BUDYNKÓW
MIESZKALNYCH WIELORODZINNYCH
ETAP1, ETAP2

Adres inwestycji	Wrocław, ul. Jordanowska Obr. Oporów AM 3, dz. nr 1; AM21 dz. nr:2/6
Inwestor	DewelopART Fidelis sp. z o.o. sp. k. Wrocław, ul. Krzycka 82, 53-020 Wrocław

Zespół projektowy:	Zakres opracowania:	Specjalność i numer uprawnień budowlanych, nr DOIIB:	Data:	Podpis:
Projektant: mgr inż. Aleksandra Baczewska	ORZ	78/DOŚ/12 w specjalności drogowej, DOŚ/BD/0276/12	10.2019	

Oświadczenie o kompletności dokumentacji:

Niniejsze opracowanie jest kompletne i stanowi całość z punktu widzenia celu, któremu ma służyć. Opracowanie stanowi podstawę do uzyskania decyzji administracyjnych i do wykonania robót budowlano – montażowych.

październik 2019

SPIS TREŚCI

1.	Cel i zakres opracowania	3
2.	Podstawa/Materiały wyjściowe do opracowania:.....	3
3.	Stan istniejący.....	3
4.	Rozwiązania projektowe.....	4
4.1.	Technologia i zakres robót przewidzianych do wykonania:	4
4.2.	Organizacja ruchu zastępczego.....	5
	RYSUNKI	8
	/SPIS RYSUNKÓW/	8
	ZAŁĄCZNIKI	9
	/SPIS ZAŁĄCZNIKÓW/	9

1. CEL I ZAKRES OPRACOWANIA.

Opracowanie jest częścią wielobranżowej dokumentacji i obejmuje projekt zamienny organizacji ruchu zastępczego wdrażanej na czas przebudowy ul. Jordanowskiej we Wrocławiu. –etapy 1 i 2 inwestycji.

We wrześniu 2019 wykonano podział działki 2/9 AM21 Obr. Oporów. Część tej działki, przeznaczona w MPZP pod pas drogowy ul. Jordanowskiej, została przekazana na majątek Gminy Wrocław/ZDIUM. Projekt zamienny ORZ obejmuje rozszerzenie zakresu m.in. o ten obszar, oraz o włączony do niniejszego opracowania etap2 inwestycji.

Opracowanie ma na celu zapewnienie bezpieczeństwa uczestnikom ruchu oraz wykonującym roboty.

2. PODSTAWA/MATERIAŁY WYJŚCIOWE DO OPRACOWANIA:

- zlecenie inwestora,
- inwentaryzacja oznakowania/wizja w terenie przeprowadzone we wrześniu 2018r oraz w styczniu 2019r oraz w sierpniu 2019r.,
- podkład sytuacyjno-wysokościowy,
- opracowania branżowe:
 - a) PBIW Drogi – etap1,
 - b) PBIW Drogi – etap2,
 - c) PBIW MKT,
 - d) PBIW Oświetlenie,
- aktualne normy i rozporządzenia, w tym:
 - a) Szczegółowe Warunki techniczne dla znaków i sygnałów drogowych oraz urządzeń bezpieczeństwa ruchu drogowego i warunków ich umieszczania na drogach - zał. do Dz.U. nr 220 z 23.12.2003 r. poz. 2181 ze zm.;

3. STAN ISTNIEJĄCY.

Ul. Jordanowska położona jest na południowym zachodzie Wrocławia, ma długość ok 1300m – łączy ul. Solskiego i Avicenny.

Na odcinku od ul. Dzierżona do posesji nr 48 ma przekrój drogowy, bez krawężników o szerokości od 3 do 4m. Nawierzchnia na tym odcinku jest bitumiczna i w bardzo złym stanie technicznym, ma liczne ubytki.

Pobocza są wąskie i zarośnięte albo w ogóle ich nie ma. Wzdłuż drogi zlokalizowane są rowy- o ile ten po stronie numerów parzystych rzeczywiście przypomina rów; o tyle ten po stronie numerów nieparzystych już nie. W tym przypadku droga jest po

prostu wyniesiona ponad istniejący teren o nawet 70cm. „Rowy” te również są zarosnięte, zarówno krzewami jak i drzewami – z tego względu trudno było ocenić zarówno ich kształt jak i głębokość. Dopiero wizja w terenie oraz pomiary wysokościowe prze-prowadzone w styczniu 2019r pozwoliły to zrobić..

W wielu miejscach nie ma zachowanej skrajni, krawędź jezdni styka się wręcz z krawędzią zagłębienia terenu.

Zieleń porastająca pobocza drogi ul. Jordanowskiej jest nieuporządkowana, wiele gatunków kwalifikuje się do wycinki ze względów sanitarnych, np. ze względu na posusz, wyłamane gałęzie lub/i konary, spora ich część jest wypróchniała, pokancerowana.

Ul. Jordanowska objęta jest strefą ograniczonej prędkości do 30km/h.

W strefie tej większość skrzyżowań jest wyniesiona, w ciągu ulic wykonano progi zwalniające, oznakowane w większości przypadków tylko poprzez P-25 (w sporadycznych przypadkach ustawiono znaki pionowe A-11a).

Na odcinku od skrzyżowania z ul. Harcerską do zjazdu prowadzącego do posesji Jordanowska 48 -56, na długości ok 300m ul. Jordanowska objęta jest strefą zamieszkania D-40/D-41.

Ul. Ks. Dzierżonia jest drogą bez przejazdu; mniej więcej na wysokości posesji Dzierżonia 24 zainstalowane są słupki betonowe uniemożliwiające wjazd samochodom. O ile od strony skrzyżowania z ul. Harcerską zainstalowano znaki informujące, że ul. Dzierżonia jest drogą bez przejazdu, o tyle od strony ul. Jordanowskiej takiego oznakowania nie ma.

Poza wspomnianym wyżej oznakowaniem P-25 nie wykonano innego oznakowania poziomego.

Ul. Jordanowską nie kursuje komunikacja zbiorowa.

4. ROZWIĄZANIA PROJEKTOWE.

4.1. TECHNOLOGIA I ZAKRES ROBÓT PRZEWDZIANYCH DO WYKONANIA:

Ze względów formalnych opracowanie zostało pierwotnie podzielone na 2 etapy; etap 1 obejmuje przebudowę jezdni, a w ramach etapu 2 przewidziano budowę sieci oświetlenia i MKT oraz budowę chodnika w standardzie parkowym.

W ramach niniejszej inwestycji zostaną wykonane:

W etapie 1:

- jezdnia szerokości 4,5m w przekroju drogowym, bez krawężników, o przekroju daszkowym;
- obustronne pobocza o zasadniczej szerokości 0,75m;
- budowa zjazdu na wyniesieniu na osiedle realizowane przez DewelopART;

- budowa wyniesienia na wysokości skrzyżowania z drogą określoną w MPZP jako 3KDD-D/2
- skarpy nasypów o nachyleniu 1:1,5 po stronie zachodniej ulicy Jordanowskiej;
- wycinka drzew i krzewów kolidujących z inwestycją

W ramach etapu 2 do budowy przewidziano:

- oświetlenie,
- MKT
- chodnik o nawierzchni tłuczniowej, obramowany obrzeżem ECOBORD oraz kostką kamienną w miejscach, w których chodnik przylega bezpośrednio do pobocza;
- skarpy nasypów o zasadniczym nachyleniu 1:1,5.
- wycinka drzew kolidujących z inwestycją

Powyższe roboty zostaną wykonane w większości w wykopie otwartym (korytowanie).

Przejścia pod jezdnią ul. Jordanowskiej związane z budową oświetlenia i MKT zostaną wykonane przeciskiem/przewiertem sterowanym.

4.2. ORGANIZACJA RUCHU ZASTĘPCZEGO.

UWAGI OGÓLNE:

Projekt podzielono na 4 etapy. Ich kolejność nie jest istotna. Nie dopuszcza się jednak łączenia etapów (dotyczy etapu 1 i 2).

Zakres robót należy wygrodzić barierami typu U-20 lub ogrodzeniami panelowymi z elementami typu U-20.

Na czas realizacji (dotyczy etapu 1 i 2) poszczególne odcinki ul. Jordanowskiej zostaną wyłączone z ruchu, w związku z tym na odpowiednich wlotach ul. Jordanowskiej zaprojektowano znak B-1 (zakaz ruchu) z tabliczkami o treści: „Nie dotyczy obsługi budowy”.

Zjazd na osiedle DewelopART zostanie wykonany w dwóch etapach. Zjazd ten wyznacza granicę tych 2 etapów.

Obsługa bytowa będzie odbywać się poprzez odcinki nie wyłączone z ruchu.

Niezależnie od etapu (dotyczy etapu 1 i 2), Wykonawca robót w ramach placu budowy zapewni pieszym możliwość przejścia szerokości min. 1,5m – lokalizacja zmienna w zależności od postępu robót.

Na wlocie ul. Dzierżonia (na skrzyżowaniu z ul. Jordanowską) zaprojektowano znak D-4.

Zgodnie z opinią ZDIUM oraz zatwierdzeniem projektu ORZ wydanym przez WIM pod znakami D-4a zaprojektowano tabliczki z odległością od zamknięcia drogi.

ETAP1:

Etap 1 zakłada realizację odcinka długości ok. 80m wzdłuż działki DewelopARTu wraz z częścią zjazdu prowadzącego na realizowane osiedle Jordanowska 55-55c .

Na skrzyżowaniu ul. Jordanowskiej z Harcerską zaprojektowano znaki typu D-4 wraz z tabliczkami określającymi odległość od miejsca w którym ulica Jordanowska pozostaje bez przejazdu – odległość ta wynosi 330m. Podobne oznakowanie zaprojektowano na skrzyżowaniu ul. Jordanowskiej z Dzierżonia, przy czym bez tabliczek.

Jak wspomniano w uwagach ogólnych, realizacja zjazdu prowadzącego do osiedla przy Jordanowskiej 55-55c nastąpi w dwóch etapach. Część zjazdu pozostanie czynna, dlatego od strony nadjeżdżających pojazdów należy ustawić barierę prowadzącą U-3d.

Na wlocie zjazdu prowadzącego do osiedla realizowanego przez DewelopART zaprojektowano znak C-2.

ETAP 2:

Etap2 zakłada wyłączenie z ruchu ul. Jordanowskiej na odcinku długości ok. 330m, w czasie jego trwania zostaną wykonane prace związane z budową pozostałej części zjazdu.

Podobnie jak w etapie 1 na skrzyżowaniu ul. Jordanowskiej z Harcerską zaprojektowano znaki typu D-4 wraz z tabliczkami określającymi odległość od miejsca w którym ulica Jordanowska pozostaje bez przejazdu – odległość ta wynosi 420m. Znak D-4 zaprojektowano również na wlocie ul. Jordanowskiej, przy skrzyżowaniu z Avicenny.

Na ul. Dzierżonia, przy skrzyżowaniu z Jordanowską zaprojektowano zakaz skrętu w prawo B-22 wraz z tabliczką o treści „Nie dotyczy obsługi budowy”, na ul. Jordanowskiej zaprojektowano nakaz jazdy w prawo C-2, wraz tabliczką o treści jw.

Podobnie jak w etapie 1, w rejonie zjazdu na osiedle Dewelopart zaprojektowano barierę prowadzący typu U-3, którą należy ustawić na ul. Jordanowskiej, od strony nadjeżdżających pojazdów. Dodatkowo, na wlocie zjazdu zaprojektowano znak C-4 oraz barierę prowadzącą U-3d.

ETAP 3 i 4:

Etapy 3 i 4 związane są wyłącznie z budową oświetlenia. Przejście pod jezdnią zostanie wykonane przeciskiem/przewiertem sterowanym. W związku z powyższym wygrodenia U-20 należy ustawić na poboczu, w odległości min. 0,5m od krawędzi jezdni.

W odległości 50m od prowadzonych robót zaprojektowano znak A-14, w związku z brakiem zwężzeń jezdni nie projektuje się A-12c ani A-12b.

W miejscu istniejących ogrodzeń nie zaprojektowano barier typu-20

SZACUNKOWE CZASY TRWANIA POSZCZEGÓLNYCH ETAPÓW:

Etap 1 – od 1 do 2 miesięcy

Etap 2 - ok. 4 miesiące

Etap 3 – do 2 tygodni

Etap 4 – do 2 tygodni

Do oznakowania należy stosować znaki drogowe blaszane odblaskowe:

- tarcza znaku profilowana – wykonana z blachy stalowej ocynkowanej gr. 1,5-2 mm,
- lico znaku – folia odblaskowa II typu,
- zamocowanie – uniwersalny uchwyt o profilu ceowym lub płaskownik, przytwierdzony do tarczy znaku,
- obejmmy z możliwością regulacji w zależności od rodzaju i średnicy podpory (słupka),
- słupki – rura stalowa ocynkowana Φ 60-70 mm, obciążenia słupków zbrojonymi elementami betonowymi, natomiast do obciążenia zastaw prefabrykowanych elementów z mieszanek recyklingowych;

Wzory znaków pionowych i poziomych oraz ich umieszczanie powinny odpowiadać wymaganiom rozporządzenia Ministra Infrastruktury z dn. 3 lipca 2003 w sprawie szczególnych warunków technicznych dla znaków i sygnałów drogowych oraz urządzeń bezpieczeństwa ruchu drogowego i warunków ich umieszczania na drogach – kategoria wielkości znaków pionowych – **średnie**.

Po wykonaniu robót oznakowanie związane z tymczasową organizacją ruchu należy zdemontować.

Opracowanie:

mgr inż. Aleksandra Baczewska

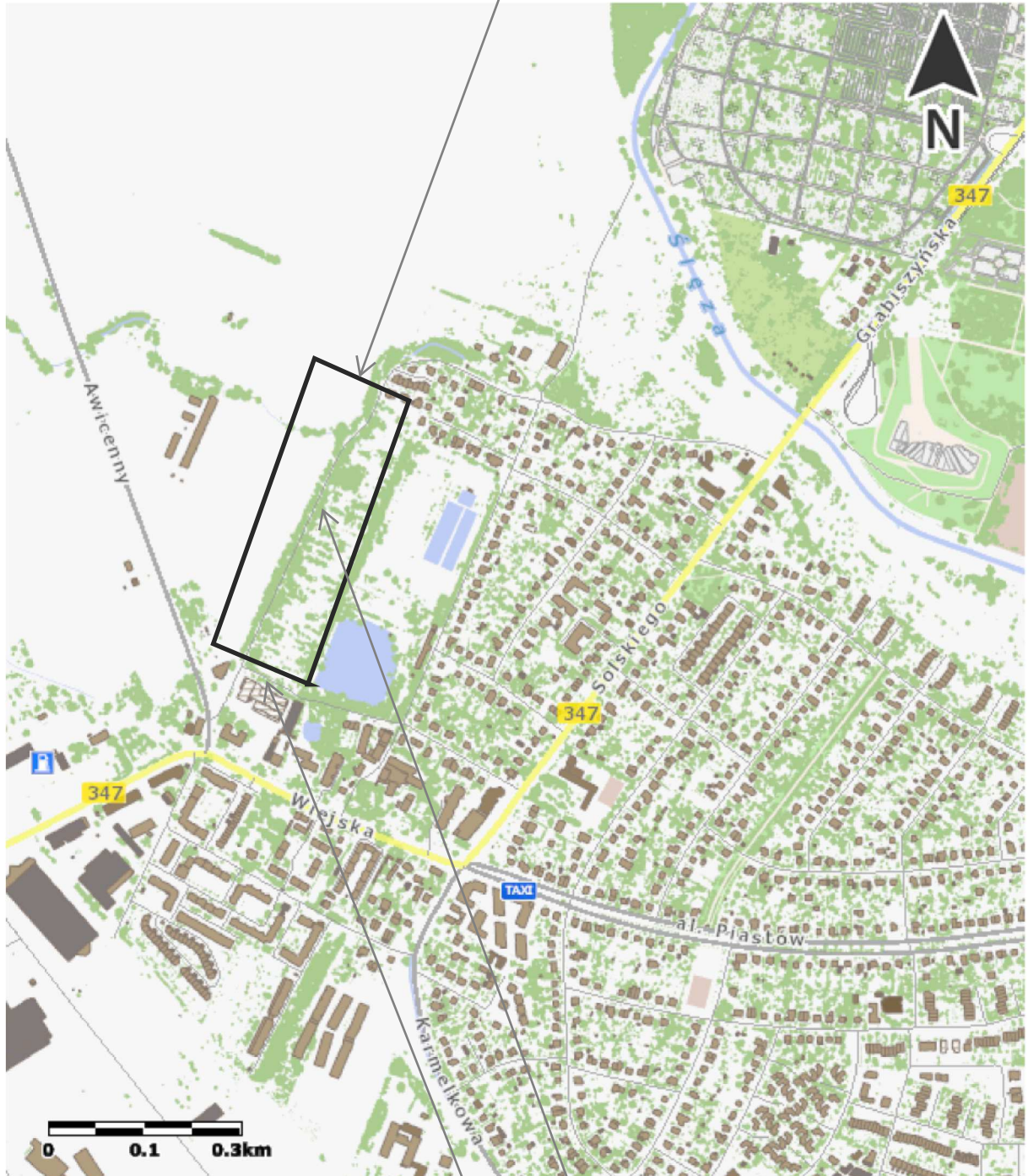
RYSUNKI

/SPIS RYSUNKÓW/

1. ORIENTACJA
2. PLANSZA ZBIORCZA – rys. PZT-1
3. ORGANIZACJA RUCHU ZASTĘPCZEGO– rys. ORZ-1
4. ORGANIZACJA RUCHU ZASTĘPCZEGO /skrzyżowanie ul. Jordanowskiej z Harcerską/
– rys. ORZ-2

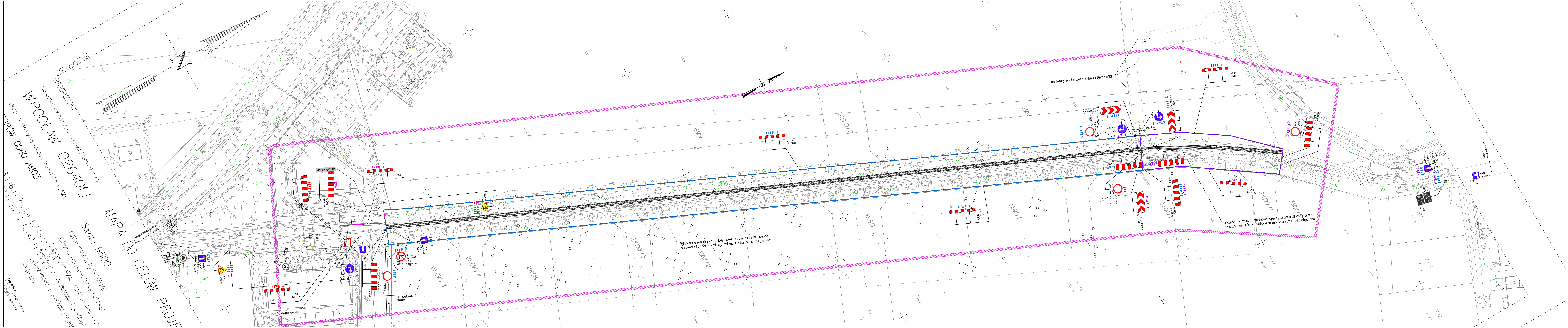
ORIENTACJA

orientacyjna lokalizacja inwestycji



ul. Jordanowska

ul. Dzierżonia



Jednostka ewidencyjna (nazwa, identyfikator):
WROCLAW 026401
 Obrob. ewidencyjny (nazwa, identyfikator):
OPRON 0040 AM03
 6.148.11.20.3.4 6.148.11.50.2.1 6.148.11.50.2.2
 6.148.11.25.1.2 6.148.11.50.2.1.2 6.148.11.50.2.2.1
 nie badano

Skala 1:500
 MAPA DO CELÓW PROJEKTOWYCH

1. Układ współrzędnych "Kroszki" 2000/6
 2. Poziom odniesienie: "Kroszki" 1986
 3. Poziom aktualizacja: oznaczona linią szrafy
 4. Zmiany w granicach projektowanych w granicach projektu

OZNACZENIA:

- istn. oznakowanie pionowe
- istn. oznakowanie poziome
- proj. bariery typu U-20
- proj. tablice prowadzące typu U-3
- proj. oznakowanie pionowe tymczasowe

UWAGI:

- Po wykonaniu robót oznakowanie tymczasowe należy zdemontować/usunąć.
- Wykonawca w ramach placu budowy zapewni pieszym możliwość przejścia szerokości min. 1,5m - lokalizacja zmienna w zależności od postępu robót.

BIURO PROJEKTOWE:
FRIED-POL Paweł Fried
 ul. Kłodnicka 2, 54-218 Wrocław
 tel. 071 727 10 02, e-mail: biuro@friedpol.pl

INWESTOR: DevelopART Fidelis sp. zo.o. sp. k.
 ul. Krzycka 82, 53-020 Wrocław

OBIEKT: PRZEBUDOWA DROGI PUBLICZNEJ UL. JORDANOWSKIEJ
 W CELU OBSŁUGI KOMUNIKACYJNEJ ZESPOŁU BUDYNKÓW MIESZKALNYCH
 WIELORODZINNYCH WE WROCŁAWIU

ADRES INWESTYCJI/DZIAŁKI: WROCŁAW, UL. JORDANOWSKA
 OBREB OPORÓW, AM 3 dz. nr 1,
 AM21 dz. nr: 2/6, 2/9

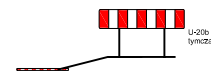
BRANŻA:	ORZ	STADIUM:	PBIW
PROJEKTANT:	ZESPÓŁ PROJEKTOWY mgr inż. Aleksandra Baczewska	UPRAWNIENIA:	296/DOŚ/06 ORZ
TYTUŁ RYSUNKU:	Plan sytuacyjny		
SKALA:	1:500	DATA:	10.2019
NR RYSUNKU:	ORZ-1_Z	WYDANE:	2



OZNACZENIA:



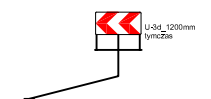
istn. oznakowanie pionowe



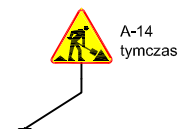
proj. bariery typu U-20



istn. oznakowanie poziome





proj. tablice prowadzące typu U-3



proj. oznakowanie pionowe tymczasowe

UWAGI.

- Po wykonaniu robót oznakowanie tymczasowe należy zdemontować/usunąć.

 BIURO PROJEKTÓW: FRIED-POL Paweł Fried ul. Kłodnicka 2, 54-218 Wrocław tel. 071 727 10 02, e-mail: biuro@friedpol.pl			
INWESTOR:		DewelopART Fidelis sp. zo.o. sp. k. ul. Krzycka 82, 53-020 Wrocław	
OBIEKT: PRZEBUDOWA DROGI PUBLICZNEJ UL. JORDANOWSKIEJ W CELU OBSŁUGI KOMUNIKACYJNEJ ZESPÓŁU BUDYNKÓW MIESZKALNYCH WIELORODZINNYCH WE WROCŁAWIU			
ADRES INWESTYCJI/DZIAŁKA: WROCŁAW, UL. JORDANOWSKA OBRĘB OPORÓW, AM 3 dz. nr 1, AM21 dz. nr: 2/6, 2/9			
BRANŻA:		STADIUM:	
ORZ		PBiW	
ZESPÓŁ PROJEKTOWY		UPRAWNIENIA	PODPIS
PROJEKTANT: mgr inż. Aleksandra Baczewska		296/DOŚ/06 ORZ	
TYTUŁ RYSUNKU: Plan sytuacyjny - skrzyżowanie ul. Jordanowskiej i Harcerskiej			
SKALA: 1:500	DATA: 10.2019	NR RYSUNKU: ORZ-2_Z	WYDANIE: 1

ZAŁĄCZNIKI

/SPIS ZAŁĄCZNIKÓW/

1. Zatwierdzenie projektu ORZ wydane przez WIM.
2. Opinia ZDIUM wydana do projektu ORZ
3. Uzgodnienie projektu drogowego w zakresie etapu1
4. Uzgodnienie projektu drogowego w zakresie etapu2



DEWELOPART FIDELIS Sp. Z o.o. Sp.k.
ul. Krzycka 82
53-021 Wrocław

Wrocław 10 czerwca 2019 r.

WIM-ER-Z.7221.602.2019.CP

Dotyczy: zatwierdzenia projektu zastępczej organizacji ruchu w pasie drogowym ul. Jordanowskiej na czas przebudowy ul. Jordanowskiej na potrzeby obsługi komunikacyjnej budynków przy ul. Jordanowskiej 55-55c we Wrocławiu.

W odpowiedzi na Państwa wniosek który wpłynął do Wydziału Inżynierii Miejskiej 10 maja 2019r. dotyczący zatwierdzenia projektu zastępczej organizacji ruchu w pasie drogowym ul. Jordanowskiej na czas przebudowy ul. Jordanowskiej na potrzeby obsługi komunikacyjnej budynków przy ul. Jordanowskiej 55-55c we Wrocławiu uprzejmie informuję, iż zatwierdzam przedłożony projekt zastępczej organizacji ruchu na odcinku drogi publicznej z uwagą zawartą w opinii ZDiUM :

- Pismo nr EIR.4011.1.850.42823.51424.2019. AB z dnia 21 maja 2019 r.


Niniejszego zatwierdzenia dokonano działając na podstawie art. 10 ust. 6 ustawy z dnia 20 czerwca 1997 r., Prawo o ruchu drogowym (tekst jednolity Dz. U. 2017.1260 z dnia 27.06.2017r. późn. zm.), w związku z § 3, ust.1, pkt 1 i 3 oraz § 8, ust.2 pkt.1, lit. b, Rozporządzenia Ministra Infrastruktury z dnia 23 września 2003 r., w sprawie szczegółowych warunków zarządzania ruchem na drogach oraz wykonywania nadzoru nad tym zarządzaniem (Dz. U. z 14 kwietnia 2017r. , poz. 784).

Na podstawie § 8 ust. 7 cytowanego rozporządzenia określám termin, w którym powinna zostać wprowadzona zatwierdzona organizacja ruchu do dnia 10 grudnia 2019r.

Na podstawie §12 ust.1 w/w rozporządzenia jednostka wprowadzająca zatwierdzoną organizację ruchu zobowiązana jest zawiadomić organ zarządzający ruchem, zarząd drogi oraz właściwego komendanta Policji o terminie jej wprowadzenia, co najmniej na 7 dni przed dniem wprowadzenia organizacji ruchu.

Równocześnie informuję, iż należy wyprzedzająco powiadomić właścicieli posesji o utrudnieniach jakie powstaną podczas trwania robót.

Niniejsze zatwierdzenie jest ważne wyłącznie z opieczętowanym projektem organizacji ruchu zastępczego w załączeniu.

Z up. PREZYDENTA

Andrzej Brzoza
Koordynator Programu

Do wiadomości:
1. ZDiUM
2. a/a

Wydział Inżynierii Miejskiej
ul. Gabrieli Zapolskiej 4; 50-032 Wrocław
tel. +48 717 77 71 12
fax +48 717 77 75 79
wim@um.wroc.pl
www.wroclaw.pl

Wrocław, dnia 2019-05-21

FRIED-POL Paweł Fried
ul. Kłodnicka 2-G
54-218 Wrocław

EIR.4011.1.850.42823. 51424 .2019.AB

Dotyczy: projektu organizacji ruchu zastępczego w związku z przebudowa ul. Jordanowskiej dla potrzeb obsługi komunikacyjnej zespołu budynków mieszkalnych wielorodzinnych przy ul. Jordanowskiej 55-55c we Wrocławiu.

W odpowiedzi na pismo z dnia 10 maja 2019r., w sprawie jw. Zarząd Dróg i Utrzymania Miasta **opiniuje pozytywnie** projekt organizacji ruchu zastępczego na czas ww zadania, z uwagą:

1. pod znakami D-4a należy zaprojektować tabliczki z odległością do miejsca zamknięcia drogi.

Jednocześnie informujemy, że przed przystąpieniem do robót należy wystąpić do ZDIUM o zgodę na zajęcie pasa drogowego.

z up. Dyrektora
NACZELNIK
Wydziału Inżynierii Ruchu
mgr inż. *Przemysław Dłóżewicz*

Sporządziła:
organizacja ruchu: Agnieszka Biała, tel. 071 376 07 57

Sporządziły:

Do wiadomości:

1. UM - Wydział Inżynierii Miejskiej
Dział Zarządzania Ruchem
ul. G. Zapolskiej 2/4
50-032 Wrocław
2. EIR a/a



Wrocław, dnia 29.04.2019r

**Fried –Pol
Paweł Fried
Ul. Kłodnicka 2
54-218 Wrocław**

TUU.4260.1482.31072.2019.AN

Dotyczy: projektu zamiennego przebudowy ul. Jordanowskiej dla potrzeb obsługi komunikacyjnej zespołu budynków mieszkalnych wielorodzinnych na działce nr 2/6, AM-21, obr. Oporów

W odpowiedzi na wniosek w sprawie jw., Zarząd Dróg i Utrzymania Miasta uzgadnia projekt zamienny przebudowy ul. Jordanowskiej dla potrzeb obsługi komunikacyjnej zespołu budynków mieszkalnych wielorodzinnych na działce nr 2/6, AM-21, obr. Oporów w zakresie Etapu I – budowa jezdni na warunkach jak niżej:

- 1) uzgodnienie niniejsze potwierdza prawo do inwestowania w pasie drogowym będącym w zarządzie ZDiUM,
- 2) uzgodnienie niniejsze nie rodzi praw do terenu oraz nie narusza prawa własności i uprawnień osób trzecich,
- 3) wnioskodawcy, który nie uzyskał prawa do terenu nie przysługuje roszczenie zwrotu nakładów poniesionych w związku z otrzymanym uzgodnieniem,
- 4) należy uwzględnić warunki zawarte w umowie nr TXZ/4/5/2017 z dnia 27.02.2017
- 5) w przypadku realizacji inwestycji w trakcie obowiązywania gwarancji powykonawczej na roboty nawierzchniowe, inwestor zobowiązany jest do zapewnienia podtrzymania gwarancji na terenie przedmiotowej inwestycji,
- 6) należy uzgodnić odrębnym opracowaniem projekt budowy chodnika
- 7) należy uzgodnić odrębnym opracowaniem projekt budowy, przebudowy sieci infrastruktury technicznej (oświetlenie, odwodnienie, MKT), przebudowy kolizyjnego uzbrojenia, organizacji ruchu docelowego
- 8) zagospodarowanie terenów zielonych w pasie drogi należy uzgodnić z Zarządem Zieleni Miejskiej
- 9) przed przystąpieniem do realizacji należy opracować i uzgodnić projekt organizacji ruchu zastępczego, obsługi komunikacyjnej placu budowy
- 10) przed rozpoczęciem prac należy wystąpić do ZDiUM o zgodę na zajęcie pasa drogowego,
- 11) zniszczenia nawierzchni i infrastruktury drogi będącej w zarządzie ZDiUM spowodowane obsługą placu budowy usuwane będą staraniem i na koszt inwestora,
- 12) obiekty i urządzenia budowlane oraz budowle zlokalizowane w pasie drogowym winny spełniać warunki zawarte w
a. Rozporządzeniu Ministra Transportu i Gospodarki Morskiej z dnia 2 marca 1999r. w sprawie warunków technicznych jakim powinny odpowiadać drogi publiczne i ich usytuowanie.

Załącznik:
- projekt drogowy
Otrzymują:
1. Adresat
2. TUU a/a

z upoważnienia Dyrektora
Główny Specjalista
Bogumił Ciałujek

Wrocław, dnia 2019-08-08

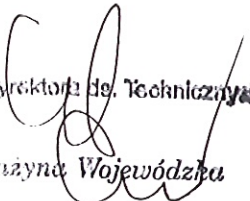
FRIED-POL Paweł Fried

ul. Kłodnicka 2
54-218 Wrocław

TRP.4110.11.68796. 72512 .2019.EO

Dotyczy: projekt budowlany i wykonawczy w zakresie przebudowy ul. Jordanowskiej dla potrzeb obsługi komunikacyjnej zespołu budynków mieszkalnych wielorodzinnych na działce nr 2/6, AM-21, obręb Oporów

Zarząd Dróg i Utrzymania Miasta we Wrocławiu odpowiadając na Państwa pismo znak 4249/07/2019 z dnia 29.07.2019 informuje, że uzgadnia pozytywnie projekt przebudowy ul. Jordanowskiej z zakresie budowy chodnika – Etap II.

2-za Dyrektora ds. Technicznych

Grażyna Wojewódzka

Sprawę prowadzi: Elżbieta Olczyk, tel. 71-376-00-15, elzbieta@zdiwm.wroc.pl

Załącznik: Projekt PBW – cz. drogowa chodnik (zwrot)

Otrzymują:

1. Adresat
2. aa