

INWESTOR	 Zarząd Dróg i Utrzymania Miasta we Wrocławiu 53-633 ul. Długa 49
NAZWA OPRACOWANIA	Przebudowa skrzyżowania ul. Grota Roweckiego – ul. Przystankowa we Wrocławiu w celu montażu azyli na przejściu dla pieszych” Kategoria obiektu XXV,XXVI
ADRES	Wrocław , ul. Grota-Roweckiego
NR DZIAŁEK	Obręb Wojszyce Arkusz Mapy AM 1 działka nr 15
JEDNOSTKA PROJEKTOWA	 KBH Inwestycje sp. z o.o. sp. k. ul. Sosnowa 21, Mokronos Dolny, 55-080 Kąty Wrocławskie
BRANŻA	UMOWA STADIUM DOKUMENTACJI
DROGI	TXU/EIR/069/62/2018 Projekt Wykonawczy

NR OPRACOWANIA	NAZWA OPRACOWANIA	
6	ORGANIZACJA RUCHU ZASTĘPCZEGO	
Zespół projektowy	Imię i Nazwisko	Data
Opracował	Mgr inż. Paweł Bąk	10.2018

MOKRONOS DOLNY PAŹDZIERNIK 2018

Karta uzgodnień

Na podstawie art. 10 ustawy z dnia 20/06/1997r. - Prawo o ruchu drogowym /D.U. z 2017 poz. 1260 z późniejszymi zmianami / oraz Rozporządzenie Ministra Infrastruktury z dnia 23/09/2003r. w sprawie szczegółowych warunków zarządzania ruchem na drogach oraz wykonanie nadzoru nad tym zarządzeniem /D.U. NR 177 POZ. 1729/

Uzgadniam

Projekt oznakowania i zabezpieczenia robót

Projekt organizacji ruchu w związku z realizacją zadania pn.: „Przebudowa skrzyżowania ul. Grota Roweckiego — Przystankowa w celu montażu azyli na przejściu dla pieszych”.

.....

.....

OPIS TECHNICZNY

1 Zakres i cel projektu

W zakres projektu wchodzi zaprojektowanie oznakowania skrzyżowania ul. Grota-Roweckiego i Przystankowej w m. Wrocław będącej w zakresie opracowania, tak aby zapewnić bezpieczeństwo uczestników ruchu drogowego, pieszych, pracownika firmy wykonawczej, podać niezbędne informacje i ułatwić korzystanie z drogi podczas prowadzenia prac.

Planowany termin wprowadzenia czasowej organizacji ruchu – IV kwartał 2018 r.

Planowany termin przywrócenia poprzedniej stałej organizacji ruchu: II kwartał 2019 r.

2. Podstawa opracowania

2.1. Prawo o ruchu drogowym.

2.2. Rozporządzenie Ministra Infrastruktury z dnia 03/07/2003r. w sprawie szczegółowych warunków technicznych dla znaków i sygnałów drogowych oraz urządzeń bezpieczeństwa ruchu drogowego i warunków ich umieszczenia na drogach /D.U.nr 220 poz.2181/

2.3. Inwentaryzacja istniejącego oznakowania

2.4. Szczegółne warunki techniczne dla znaków i sygnałów drogowych oraz urządzeń bezpieczeństwa ruchu drogowego i warunków ich umieszczenia na drogach – załącznik do ww. Rozporządzenia.

3 Stan istniejący

Ulica Grota Roweckiego to droga powiatowa (1954D), zlokalizowana jest w południowej części Wrocławia w dzielnicy Krzyki na osiedlu Wojszyce. Dla obszaru na którym zlokalizowana jest inwestycja nie został uchwalony Miejscowy plan zagospodarowania przestrzennego.

Działki na której położona jest inwestycja stanowią własność Gminy Miejskiej Wrocław w gospodarowaniu gminnym zasobem nieruchomości przez Prezydenta Miasta Wrocławia reprezentowanego przez Zarząd Dróg i Utrzymania Miasta.

Ulica Grota Roweckiego, jezdnia o nawierzchni bitumicznej dwupasowa z obustronnymi ciągami pieszymi oraz po stronie wschodniej - dwukierunkową ścieżką rowerową . Ulicą odbywa się ruch komunikacji zbiorowej. W rejonach skrzyżowania z ul. Przystankową znajdują się przystanki autobusowe z wydzielonymi zatokami.

Tereny przyległe do ulicy stanowi zabudowa mieszkaniowa jedno i wielorodzinna.

Na przedmiotowym odcinku drogi obowiązuje ograniczenie prędkości do 50 km/h w godz. 5.00 – 23.00 i 60 km/h w godz. 23.00 – 5.00.

Na odcinku objętym opracowaniem występuje zarówno oznakowanie poziome jak i pionowe, które zostało pokazane na rysunkach. Na ul. Grota Roweckiego odbywa się duży ruch kołowy i średni ruch pieszy.

4 Cel i zakres projektowania oznakowania czasowego

W celu wygenerowania miejsca na montaż azyli na istniejącym przejściach dla pieszych zachodzi konieczność korekty geometrii krawężników po wschodniej i zachodniej stronie ul. Grota Roweckiego a tym samym poszerzenia jezdni. Przy skrzyżowaniu z ul. Przystankową istniejący krawężnik należy przesunąć o ok. 0,5 mb. W związku z korektą linii krawężnika przebudowie będą podlegały opaski z płytek 35x35x5, dojścia do przejść dla pieszych oraz trawniki. Na przejściach dla pieszych zastosowane zostaną bezpośrednio przy krawężniku płytki STOP koloru żółtego.

Jako zasadę przyjęto, że oznakowanie istniejące pokazywane jest jako czarno-białe kontury poszczególnych znaków, natomiast oznakowanie projektowane pokazano jako kolorowe z opisem piktogramu. Prace prowadzone będą w trzech etapach. Kolejność wykonywania prac określa numer etapu, nie dopuszcza się zmiany kolejności wykonywania prac.

Etap 1:

Prace prowadzone są na odcinku ok. 33 m. W tym etapie należy umieścić pod jezdnią kabel zasilający latarnię. Do wygradzenia miejsca prowadzenia prac, od strony najazdu zastosowano tablicę kierującą U-3d z umieszczoną nad nią znakiem C-10", od strony przeciwnej zastosowano zaporę drogową U-20b. Do wygradzenia wzdłuż jezdni zastosowano zaporę drogową U-20a. Do zabezpieczenia miejsca prowadzenia prac, należy użyć zestawów znaków A-12 (odpowiedni) i A-14. Dodatkowo z uwagi na prace prowadzone w skrajni drogowej ograniczono prędkość i wprowadzono zakaz wyprzedzania poprzez zastosowanie zestawu znaków B-25 i B-33 „40 km/h”. W związku z prowadzonymi pracami konieczne było zamknięcie istniejącego przejścia dla pieszych i wyznaczenie przejścia tymczasowego. Po zakończeniu prac teren wokół zostanie uporządkowany i przywrócony do stanu pierwotnego. Szczegółowe rozwiązania dotyczące organizacji ruchu przedstawiono na rysunku.

Etap 2:

Prace prowadzone są na odcinku ok. 27 m. Do wygradzenia miejsca prowadzenia prac, od strony najazdu zastosowano tablicę kierującą U-3d z umieszczoną nad nią znakiem C-10", od strony przeciwnej zastosowano zaporę drogową U-20b. Do wygradzenia wzdłuż jezdni zastosowano zaporę drogową U-20a. Do zabezpieczenia miejsca prowadzenia prac, należy użyć zestawów znaków A-12 (odpowiedni) i A-14. Dodatkowo z uwagi na prace prowadzone w skrajni drogowej ograniczono prędkość i wprowadzono zakaz wyprzedzania poprzez zastosowanie zestawu znaków B-25 i B-33 „40 km/h”. W związku z prowadzonymi pracami konieczne było zamknięcie istniejącego przejścia dla pieszych i wyznaczenie przejścia tymczasowego. Po zakończeniu prac teren wokół zostanie uporządkowany i przywrócony do stanu pierwotnego. Szczegółowe rozwiązania dotyczące organizacji ruchu przedstawiono na rysunku.

Etap 4

Prace polegają na budowie azyli na ul. Grota Roweckiego. Do wygradzenia miejsca prowadzenia prac, od strony najazdu zastosowano tablice kierujące

U-3c z umieszczonymi nad nimi znakami C-9. Do wygradzenia wzdłuż jezdni zastosowano zaporę drogową U-20a. Do zabezpieczenia miejsca prowadzenia prac, należy użyć zestawów znaków A-12 (odpowiedni) i A-14. Dodatkowo z uwagi na prace prowadzone w skrajni drogowej ograniczono prędkość i wprowadzono zakaz wyprzedzania poprzez zastosowanie zestawu znaków B-25 i B-33 „40 km/h”. Po zakończeniu prac teren wokół zostanie uporządkowany i przywrócony do stanu pierwotnego. Szczegółowe rozwiązania dotyczące organizacji ruchu przedstawiono na rysunku.

5 Opis zagrożeń lub utrudnień

Wszystkie zagrożenia i utrudnienia wynikające z zakresu i sposobu prowadzonych prac, takie jak możliwość kolizji dwóch pojazdów na zwężonym odcinku drogi, zjechanie pojazdu z jezdni w strefę robót, zostało wyeliminowane poprzez zaprojektowaną czasową organizację ruchu tj. odpowiednie oznakowanie pionowymi znakami: ostrzegawczymi, zakazu, oznakowaniem poziomy oraz elementami bezpieczeństwa ruchu drogowego (zapory, tablice). Powyższy opis nie dotyczy sytuacji wynikających z konieczności przestrzegania przez Wykonawcę robót przepisów BHP.

6 Uwagi końcowe

Dobór i zamocowanie urządzeń zabezpieczających winno być zgodne z niniejszym projektem.

Urządzenia bezpieczeństwa ruchu użyte do zabezpieczenia i oznakowania miejsca robót w pasie drogowym oraz znaki powinny być dobrze widoczne zarówno w dzień jak i w nocy oraz winny być utrzymane w dobrym stanie. W szczególności wykonanie i utrzymanie oznakowania i zabezpieczenia robót winno być zgodne z wymogami określonymi w załącznikach do rozporządzenia Ministra Infrastruktury z dnia 3 lipca 2003 r. w sprawie szczegółowych warunków technicznych dla znaków i sygnałów drogowych oraz urządzeń bezpieczeństwa ruchu drogowego i warunków ich umieszczania na drogach (Dz. U. nr 220 poz. 2181).

Zastosować znaki drogowe pionowe tłoczone (kryte folią odblaskową - folia odblaskowa 2 typu lub folią pryzmatyczną) wykonane ze stali ocynkowanej, umieszczone po prawej stronie jezdni, na słupkach (rura stalowa ocynkowana o średnicy 60-70mm odpowiadająca PN) w odległości min. 0,5m od krawędzi jezdni od najbliższego skrajnego punktu tarczy znaku i wysokości min. 2,2m mierząc od poziomu nawierzchni drogi do jego dolnej krawędzi.

Przy oznakowaniu robót prowadzonych w pasie drogowym stosować znaki o jedną grupę wielkości wyższą niż stosowane na danym odcinku drogi. Zapory drogowe ustawione w poprzek i wzdłuż rozkopu powinny mieć powierzchnię zapory profilowaną, wykonaną z blachy stalowej ocynkowanej o gr. 1,5-2mm, lico pokryte materiałem odblaskowym – folia odblaskowa typu 2, zamocowanie bezpośrednio na stojaku wraz z obciążnikiem.

Podstawa stosowana jako obciążnik do oznakowania tymczasowego, winna być wykonana z mieszanek recyklingowych lub prefabrykowanych elementów betonowych zbrojonych o wadze 20-30kg. Elementy z mieszanek recyklingowych wykorzystane do obciążeń zastaw, elementy betonowe zbrojone do obciążeń słupów oznakowania.

Jednostka wprowadzająca zatwierdzoną organizację ruchu zobowiązana jest zawiadomić organ zarządzający ruchem, zarząd drogi oraz właściwego komendanta Policji o terminie jej wprowadzenia, co najmniej na 7 dni przed dniem wprowadzenia organizacji ruchu.

Zajęcie pasa drogowego możliwe jest dopiero po uzyskaniu od Zarządu Drogi zezwolenia na zajęcie pasa drogowego.

Po zakończeniu robót należy wprowadzić nowe oznakowanie docelowe i zgłosić zakończenie robót do Zarządu Drogi. Na zlecenie Inwestora (zamawiającego) lub osób przez niego upoważnionych Wykonawca zobowiązany jest usunąć w całości oznakowanie tymczasowe i przywrócić oznakowanie docelowe. Po demontażu oznakowania tymczasowego należy pisemnie (faks, poczta elektroniczna) powiadomić Zamawiającego i odpowiednie służby podając datę i godzinę przywrócenia oznakowania docelowego.

Wykonawca ponosi odpowiedzialność za szkody osób trzecich wynikające z organizacji i sposobu prowadzenia prac.

Zabrania się wywożenia i składowania na jezdni drogi jakichkolwiek materiałów. W przypadku zabrudzenia jezdni należy niezwłocznie ją oczyścić.

mgr inż. Paweł Bąk



URZĄD MIEJSKI WROCLAW
Wydział Inżynierii Miejskiej

Wrocław, dnia 2018-10-24

Konsulting Budowlany
Halicka Inwestycje Sp. z o.o. Sp.k.
ul. Sosnowa 21, Mokronos Dolny
55-080 Kąty Wrocławskie

EIR.4011.1.1863.90919. 97133 .2018.MP

Dotyczy: projektu zastępczej organizacji ruchu dla zadania „Przebudowa skrzyżowania ul. Grota-Roweckiego – Przystankowa w celu montażu azyli na przejściu dla pieszych”

W odpowiedzi na pismo z dnia 04.10.2018r., w sprawie jw. Zarząd Dróg i Utrzymania Miasta we Wrocławiu opiniuje pozytywnie projekt zastępczej organizacji ruchu dla zadania jw., bez uwag.

Jednocześnie informujemy, że przed przystąpieniem do robót należy wystąpić do ZDiUM o zgodę na zajęcie pasa drogowego.

Sporządziła: Marta Matczuk-Pisarek, tel. 71 3760830

Do wiadomości:

1. UM - Wydział Inżynierii Miejskiej
Dział Zarządzania Ruchem
ul. G. Zapolskiej 2/4
50-032 Wrocław

Z up. Dyrektora
Kierownik Działu Organizacji Ruchu
Piotr Dąbrowski



Konsulting Budowlany
Halicka Inwestycje Sp. z o.o., Sp. k.
ul. Sosnowa 21, Mokronos Dolny
55 – 080 Kąty Wrocławskie

Wrocław, 7 listopada 2018 r.

WIM-ERZ.7221.1494.2018.ŁJ

Dotyczy: zatwierdzenia projektu organizacji ruchu zastępczego dla zadania pn.: „Przebudowa skrzyżowaniu ul. Grota-Roweckiego – Przystankowa w celu montażu azyli na przejściu dla pieszych”

Odpowiadając na wniosek z dnia 4 października 2018r. (uzupełniony w dniu 7 listopada 2018r. o opinię Policji) dotyczący zatwierdzenia projektu organizacji ruchu zastępczego dla zadania pn.: „Przebudowa skrzyżowaniu ul. Grota-Roweckiego – Przystankowa w celu montażu azyli na przejściu dla pieszych” informuję, że zatwierdzam przedłożony projekt z następującymi uwagami:

- podczas realizacji prac zapewnić drożność chodnika oraz dojścia i dojazdy do posesji,
- wyprzedzająco powiadomić właściwą terytorialnie Radę Osiedla oraz właścicieli przyległych posesji o utrudnieniach.

Niniejszego zatwierdzenia dokonano działając na podstawie art. 10 ust. 12 ustawy z dnia 20 czerwca 1997 r., Prawo o ruchu drogowym (tekst jednolity Dz. U. 2017.poz. 1260 z dnia 27.06.2017 z późn. zm.), w związku z § 3, ust.1, pkt 1 i 3 oraz § 8, ust.2 pkt.1, lit. b, rozporządzenia Ministra Infrastruktury z dnia 23 września 2003r., w sprawie szczegółowych warunków zarządzania ruchem na drogach oraz wykonywania nadzoru nad tym zarządzaniem (Dz. U. z 14 kwietnia 2017r. , poz. 784).

Na podstawie § 8 ust. 7 cytowanego rozporządzenia określam termin, w którym powinna zostać wprowadzona zatwierdzona organizacja ruchu do dnia 31 grudnia 2019 r.

Na podstawie §12 ust. 1 w/w rozporządzenia jednostka wprowadzająca zatwierdzoną organizację ruchu zobowiązana jest zawiadomić organ zarządzający ruchem, zarząd drogi oraz właściwego komendanta Policji o terminie jej wprowadzenia, co najmniej na 7 dni przed dniem wprowadzenia organizacji ruchu.

Niniejsze zatwierdzenie jest ważne wyłącznie z opieczętowanym projektem.

Z up. PREZYDENTA

Grażyna Mosek
KIEROWNIK OZIAŁU

Organizacji Ruchu Drogowego

Otrzymuje:

1. adresat
2. a/a



KRZYKI

Wojasz

**PLAN
ORIENTACYJNY**

skala 1 : 10000

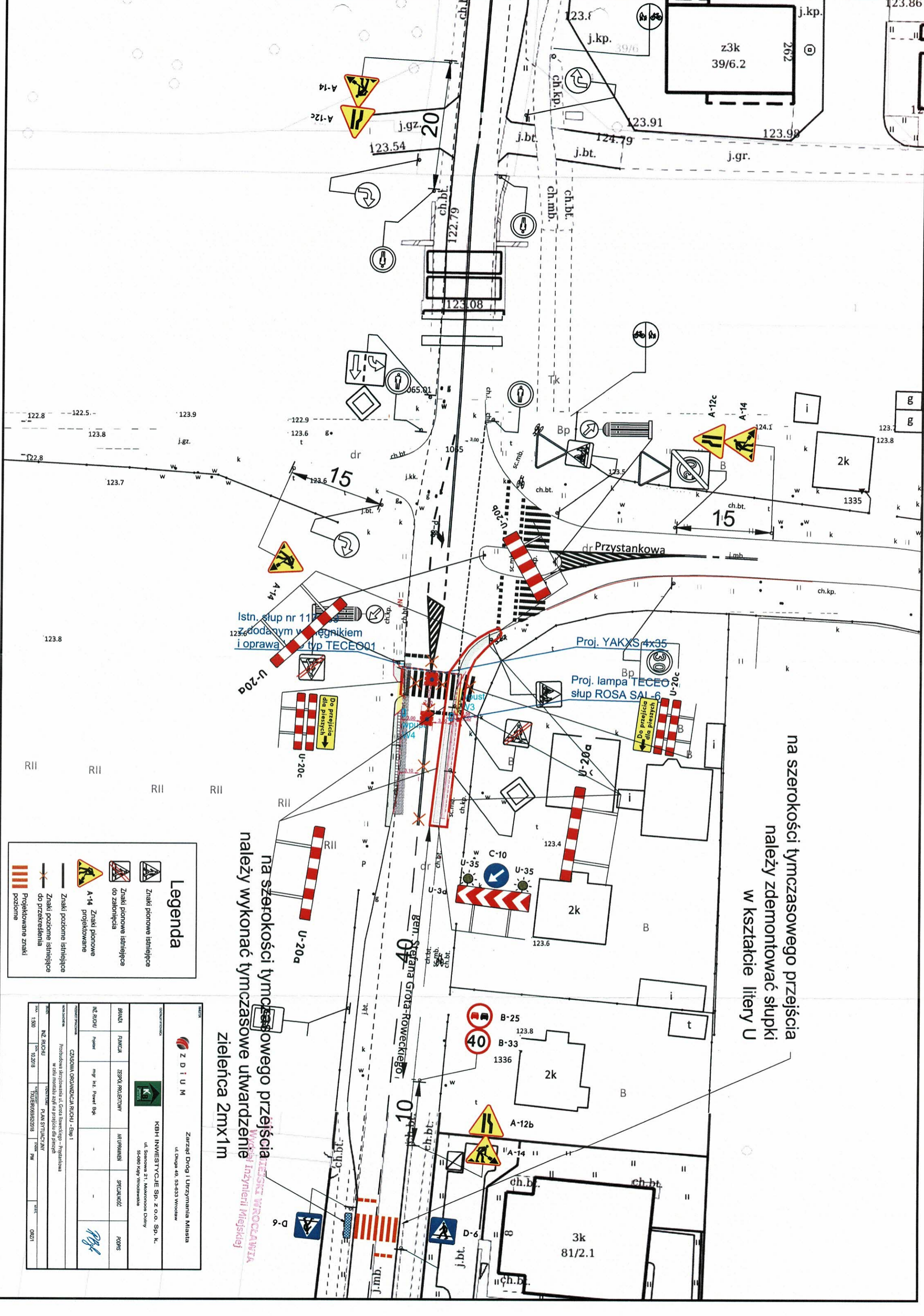
na szerokości tymczasowego przejścia
 należy zdemontować słupki
 w kształcie litery U

na szerokości tymczasowego przejścia
 należy wykonać tymczasowe utwardzenie
 zielenca 2mx1m

Legenda

- Znaki pionowe istniejące
- Znaki pionowe projektowane
- Znaki poziome istniejące
- Znaki poziome projektowane
- Znaki poziome istniejące do przekształcenia
- Projektowane znaki

		Zarząd Dróg i Utrzymywania Miasta ul. Długa 49, 53-633 Wrocław	
		KBH INWESTYCJE Sp. z o.o. Sp. k. ul. Sosnowa 21, Akwarium Orliny 53-600 Kądy Wrocławskie	
BRANŻA	FIKACJA	ZESPÓŁ PROJEKTOWY	ARIZAMBERI
NR DROGI	Projekt	mgr inż. Paweł Bęka	
CZASOWA ORGANIZACJA RUCHU - Etap I Przewidziona skrzyżowania ul. Grota Roweckiego - Projektowana w celu montażu słupki na przejściu dla pieszych		PLAN STYLIZACYJNY 1:500 10.2018 TUV/EP/06/02/2018 002/1	



na szerokości tymczasowego przejścia
 należy zdemontować słupki
 w kształcie litery U

na szerokości tymczasowego przejścia
 należy wykonać tymczasowe utwardzenie
 zielenca 2mx1m

Legenda

	Znaki pionowe istniejące
	Znaki poziome istniejące
	Znaki pionowe A-14 istniejące
	Znaki poziome U-20c istniejące
	Znaki pionowe projektowane
	Znaki poziome projektowane
	Znaki pionowe A-14 projektowane
	Znaki poziome U-20c projektowane

Z D I U M
 Zarząd Drog i Utrzymywania Miasta
 ul. Długa 49, 53-633 Wrocław

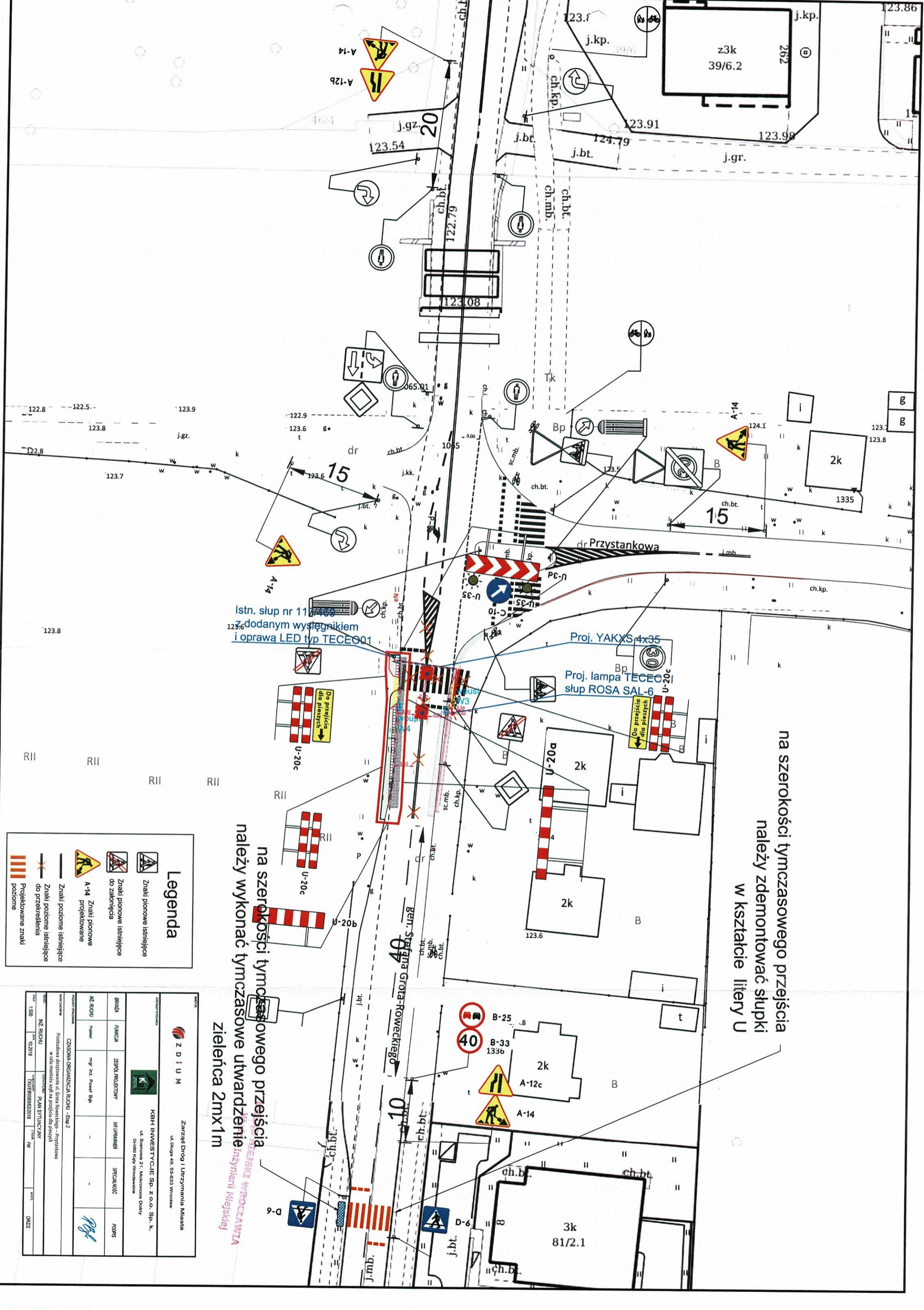
KBH INWESTYCJE Sp. z o.o. Sp. k.
 ul. Słowiańska 21, 54-600 Wrocław
 ul. Świdnicka 10, 53-600 Wrocław

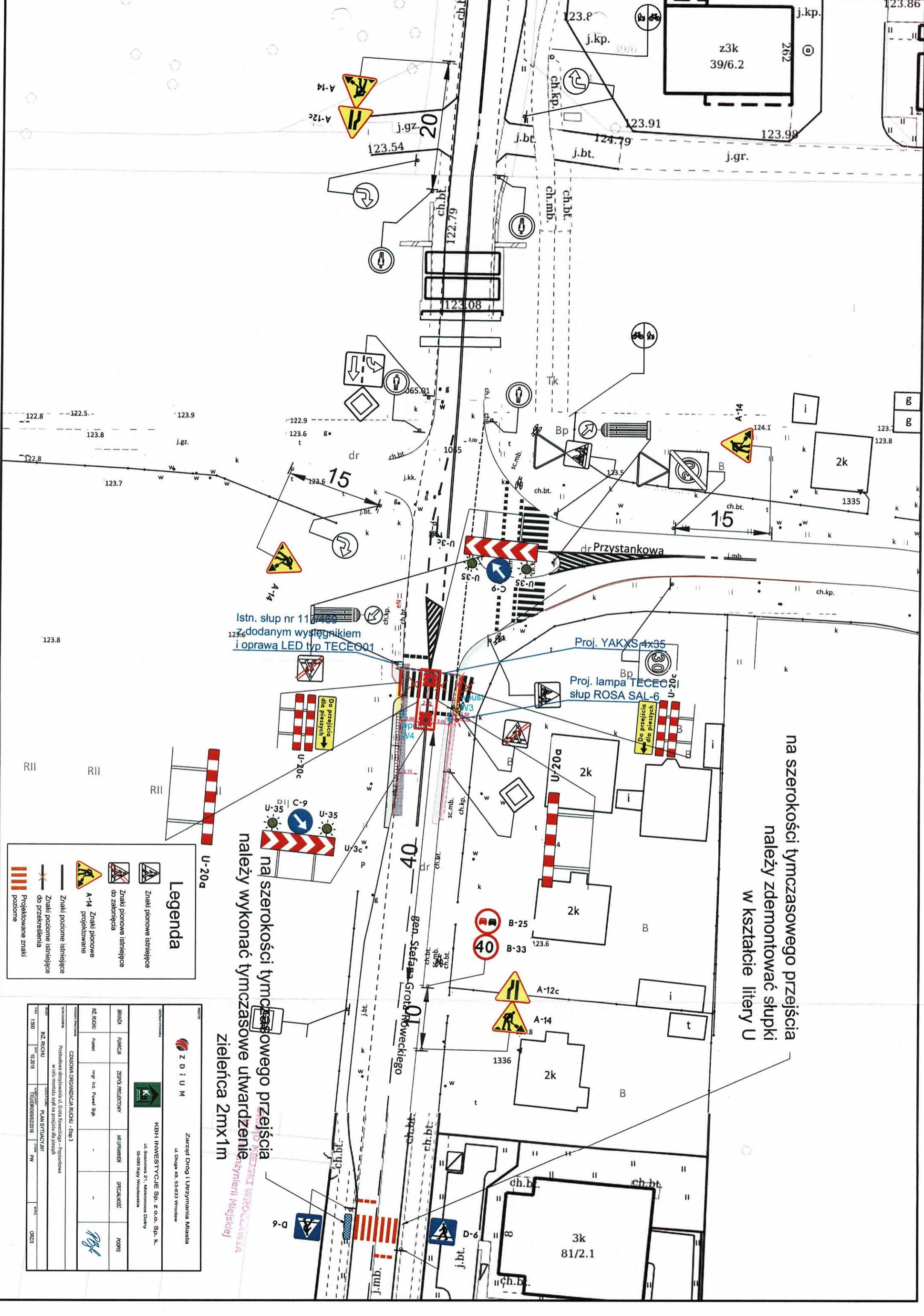
INWESTOR: CBSONIA ORGANIZACJA RUCHU - Ekip 2
 Przedsięwzięcie: Skrytka ul. Grota-Róweckiego - Przemysłowa w celu montażu sygnalizacji świetlnej dla pieszych

PROJEKTOWY: PLAN STYLACJNY
 Nr. 1500 / 10.2018 / XI/ER0608/2018

PROJEKTOWA: Inżynieria Miejskiej

PROJEKTOWANE ZNACZKI: [Signature]





na szerokości tymczasowego przejścia
 należy zdemontować słupki
 w kształcie litery U

na szerokości tymczasowego przejścia
 należy wykonać tymczasowe utwardzenie
 zielenca 2mx1m

Legenda

- Znak pionowy istniejący
- Znak pionowy istniejący do zainicjowania
- Znak pionowy projektowany A-14
- Znak poziomy istniejący do przekreślenia
- Znak poziomy projektowany

		Zarząd Drog i Urzeczywiania Miasta ul. Długa 48, 53-433 Wrocław	
		KBH INWESTYCJE Sp. z o.o. Sp. k. ul. Sosnowa 21, Makuszyce Dolny 53-009 Kąpa Wronowska	
Nazwa: CZASOWA ORGANIZACJA RUCHU - Etap 3 Przebudowa skrzyżowania ul. Grota Roweckiego - Przystankowa w celu montażu znaków na przejściu dla pieszych	Nazwa: PLAN SYTUACYJNY Tytuł: TYTUŁ PROJEKTOWY	Data: 10.2018	Wskazanie: 0823
Nazwa: NZ RUCHU Data: 10.2018	Nazwa: NZ RUCHU Data: 10.2018	Nazwa: NZ RUCHU Data: 10.2018	Nazwa: NZ RUCHU Data: 10.2018