

TARCOPOL®

duńsko-polska spółka z o.o.

27-200 Starachowice

ul. Składowa 16

telefony:

041 273 24 30, 071 790 56 45

Nr KRS 0000069023

Sąd Rejestrowy:

Sąd Rejonowy w Kielcach

Wysokość kapitału zakładowego:

79 000 PLN

TARCOPOL®
tpm
CONSULTING



TARCOPOL Sp. z o.o. Oddział Wrocław TPM Consulting

54-611 Wrocław, ul. Stanisławowska 27

tel. 071 795 40 25, tel./fax 071 795 40 23, tel. 0 601 463 888

NIP: 664-000-01-30 REGON: 290006905

www.tpm-consulting.com.pl e-mail: tpm@tpm-consulting.com.pl

NAZWA I ADRES INWESTORA		Gmina Wrocław z siedzibą pl. Nowy Targ 1-8, 50-141 Wrocław Jednostka organizacyjna: Zarząd Dróg i Utrzymania Miasta we Wrocławiu ul. Długa 49, 53-633 Wrocław
NAZWA I ADRES JEDNOSTKI PROJEKTOWEJ		TARCOPOL Sp. z o.o. z siedziba w Starachowicach Oddział Wrocław TPM Consulting ul. Stanisławowska 27, 54-611 Wrocław tel.:(71) 795 40 25; fax: (71) 795 40 23 e-mail: tpm@tpm-consulting.com.pl
NAZWA ZADANIA	Remont Mostu Tumskiego we Wrocławiu	
OBIEKT BUDOWLANY	Most Tumski – kategoria obiektu XXVIII Sieci: energetyczna, gazowa, teletechniczna, wodociągowa – kategoria obiektu XXVI	
TEMAT OPRACOWANIA	OPERAT WODNOPRAWNY	
LOKALIZACJA	Województwo: dolnośląskie, powiat: miasto Wrocław, gmina: Wrocław, miejscowość: Wrocław, obręb: Plac Grunwaldzki, działki nr: AM 26: 33, 32 AM 27: 14/2, 32, 15/4 AM 36: 1.	

BRANŻA	STADIUM DOKUMENTACJI	UMOWA
mostowa	OPERAT WODNOPRAWNY	TXU/EEDI/166/151/2017 z dnia 12.06.2017r.

SPECJALNOŚĆ	Zespół projektowy	Imię i Nazwisko	Specjalność Nr uprawnień Zakres	Podpis
mostowa	autor	Justyna Nowicka	Specjalność mostowa 229/DOŚ/06	
Data	listopad 2017 r.			

■ specjalistyczna kontrola jakości
obiektów komunikacyjnych i budowlanych ■
doradztwo w zakresie nowoczesnych technologii
i materiałów budowlanych



■ projektowanie obiektów mostowych ■
nowoczesna aparatura do badań nieniszczących
■ ekspertyzy techniczne i szkolenia

OPIS PROWADZENIA ZAMIERZONEJ DZIAŁALNOŚCI SPORZĄDZONY W JĘZYKU NIETECHNICZNYM OPERAT WODNOPRAWNY

dla remontu Mostu Tumskiego we Wrocławiu

W ramach przedsięwzięcia przewiduje się remont Mostu Tumskiego we Wrocławiu. Most umożliwi przekroczenie przeszkody w postaci rzeki Odry Północnej. Przeprawa w ciągu ul. Katedralnej umożliwi komunikację pomiędzy Wyspą Piasek a Ostrowem Tumskim we Wrocławiu.

Most Tumski został wybudowany w latach 1888-1892. Obiekt ten stanowi dobrze rozpoznawany zabytek na mapie Wrocławia łączący Ostrów Tumski z Wyspą Piaskową. Interesująca konstrukcja przęsła mostu jest stalową nitowaną dwuprzęsłową wspornikową kratownicą systemu Gerbera o trzech krzywoliniowych pasach usztywnionych z bramą portalową w części środkowej. Przęsło opiera się na kamiennych przyczółkach i filarze.

Z uwagi na walory estetyczne oraz wartość historyczną obiekt wpisano do rejestru zabytków już w 1976 r. Na początku lat osiemdziesiątych ubiegłego wieku na moście od strony ulicy Katedralnej zainstalowano słupowe oświetlenie gazowe. Ostatni remont przeprowadzono w 1991 r., zmieniając wówczas konstrukcję pomostu oraz sposób mocowania ozdobnej balustrady. Wtedy też zainstalowano oświetlenie gazowe od strony wyspy Piaskowej. Około 2009 r. nowożeńcy/zakochani zaczęli wieszać na balustradach kłódki symbolizujące ich miłość. Obecnie liczba kłódek zaciera formę i stanowi zagrożenie bezpieczeństwa obiektu.

1. Charakterystyka planowanych działań

- kompleksowa renowację podpór kamiennych z uzupełnieniem spoin, elementów okładziny, zabezpieczeniem powierzchniowym kamienia, wykonaniem odsadzki betonowej, uzupełnieniem palisady drewnianej oraz inne elementy narzucone przez administratora (cieku) tj. RZGW,
- remont kapitalny konstrukcji stalowej,
- antykorozja obiektu,
- wymiana nitów,
- badania nitów ze wskazaniem metody dla wykonawcy robót budowlanych,
- uzupełnienie, wymiana przekorodowanych stalowych elementów konstrukcji,
- rozbiórka konstrukcji jezdni i chodników na obiekcie i dojazdach w minimalnym zakresie wykonania prawidłowej niwelety mostu,
- dobranie izolacji, trwałej i bezszwowej,
- renowacje wpustów,
- usunięcie kłódek i przekazanie na magazyn ZDiUM-u.
- uzgodnieni i wykonanie opracowania iluminacji obiektu w porozumieniu z Plastykiem Miejskim, Miejskim Konserwatorem Zabytków, ZDiUM-em.
- wykonanie projektu szczelnej dylatacji wraz z przebudową ścianek zapleczych,
- w zakresie urządzeń obcych należy wykonać opracowanie przełożenia lub naprawy instalacji iluminacji i oświetlenia (widocznych),
- w pozostałych urządzeniach obcych, ustalenie z właścicielami sposobu renowacji i zabezpieczenia czas prowadzenia robót,
- projekt powinien uwzględniać montaż systemu monitoringu mobilnego, (jako) odrębne opracowanie,

- całość remontu uzgodniony zostanie z MKZ i w tym: rodzaju nawierzchni chodników, jezdni, kolorystyki.

Obiekt widnie w Gminnej Ewidencji Zabytków - Most Tumski, nr rejestru: A/1652/327/Wm, oraz Rejestrze zabytków Miasta Wrocławia – nr rejestru: A/1652/327/Wm.

Wszystkie prace budowlane związane z realizacją inwestycji, które będą wykonywane w obrębie mostu, nie będą miały wpływu na kształtowanie zasobów wodnych. Roboty budowlane wykonywane od spodniej strony mostu nie spowodują zawężenia światła mostu i nie będą miały wpływu na zmianę warunków przepływu wód. Wniosek nie dotyczy wykonania robót w wodach oraz / lub innych robót, które mogą być przyczyną zmiany naturalnych przepływów wód.

Planowane prace budowlane będą miały za zadanie utrzymanie urządzenia wodnego, jakim jest obiekt mostowy na podstawie art. 9 ust.2 pkt. 1b) ustawy Prawo wodne (Dz. U. z 2017r. poz. 1121 ze zm.) [1], w celu zachowania jego funkcji.

W związku z powyższym, przedmiotowe prace utrzymaniowe nie podlegają przepisom dotyczącym wykonania urządzeń wodnych na podstawie art. 9 ust.2 pkt. 2. [1] a jedynie, będą miały za zadanie utrzymanie urządzenia wodnego w celu zachowania jego funkcji.

Ponieważ istniejący most znajduje się na obszarze szczególnego zagrożenia powodzią, na ww. prace utrzymaniowe, dotyczące istniejącego urządzenia wodnego, uzyskano decyzję zwalniającą z zakazów obowiązujących na obszarze szczególnego zagrożenia powodzią, od Dyrektora RZGW.

W ramach inwestycji nie wykonujemy żadnych innych obiektów budowlanych oraz robót wykonywanych na obszarze szczególnego zagrożenia powodzią, które można identyfikować jako urządzenie wodne na podstawie art. 9 ust.2 pkt. 1c) [1]. W związku z powyższym, uzyskanie decyzji zwalniającej od Dyrektora RZGW, nie obliguje nas do uzyskania pozwolenia wodnoprawnego, ponieważ zgodnie z art. 122 ust. 1, pkt. 3 w związku z art. 9 ust.2 pkt. 2 ustawy z dnia 18 lipca 2001r. Prawo wodne (Dz. U. z 2017r. poz. 1121 ze zm.) pozwolenie wodnoprawne jest wymagane na: wykonanie, odbudowę, rozbudowę, przebudowę, rozbiórkę lub likwidację urządzeń wodnych, z wyłączeniem robót, związanych z ich utrzymywaniem w celu zachowania funkcji.

Wrocław, listopad 2017 r.

Opracowała:

mgr inż. **Justyna Nowicka**
Upraw. 229/DOŚ/06

SPIS TREŚCI

1	WIADOMOŚCI WSTĘPNE.....	5
1.1	PODSTAWA OPRACOWANIA, INFORMACJE FORMALNE	5
1.2	LOKALIZACJA I OGÓLNA CHARAKTERYSTYKA	5
1.3	CEL I ZAKRES ZAMIERZONEGO KORZYSTANIA Z WÓD	7
1.4	ZNAKI WODNE I URZĄDZENIA POMIAROWE	7
1.5	STAN PRAWNY NIERUCHOMOŚCI USYTUOWANYCH W ZASIĘGU ODDZIAŁYWANIA.....	7
1.6	OBOWIĄZKI WOBEC OSÓB TRZECICH	7
1.7	MATERIAŁY TECHNICZNE I PRZEPISY PRAWNE	7
2	OPIS URZĄDZENIA WODNEGO, W TYM POŁOŻENIE ZA POMOCĄ WSPÓŁRZĘDNYCH GEOGRAFICZNYCH ORAZ PODSTAWOWE PARAMETRY CHARAKTERYZUJĄCE TO URZĄDZENIE I WARUNKI JEGO WYKONANIA	8
2.1	MOST.....	8
2.2	WSPÓLRZĘDNE GEOGRAFICZNE INWESTYCJI	9
3	CHARAKTERYSTYKA WÓD OBJĘTYCH POZWOLENIEM WODNOPRAWNYM.....	10
3.1	ANALIZA WARUNKÓW HYDROLOGICZNYCH I HYDRAULICZNYCH	10
3.2	WARUNKI HYDRAULICZNE PRZEBUDOWYWANEGO MOSTU	12
4	ANALIZA WÓD OPADOWYCH ODPROWADZANYCH DO GRUNTU.....	12
5	USTALENIA WYNIKAJĄCE Z PLANU GOSPODAROWANIA WODAMI NA OBSZARZE DORZECZA	12
6	USTALENIA WYNIKAJĄCE Z WARUNKÓW KORZYSTANIA Z WÓD REGIONU WODNEGO	13
7	USTALENIA WYNIKAJĄCE Z PLANU ZARZĄDZANIA RYZYKIEM POWODZIOWYM	14
8	USTALENIA WYNIKAJĄCE Z PLANU PRZECIWDZIAŁANIA SKUTKOM SUSZY.....	14
9	USTALENIA WYNIKAJĄCE Z KRAJOWEGO PROGRAMU OCZYSZCZANIA ŚCIEKÓW KOMUNALNYCH	14
10	OKREŚLENIE WPŁYWU GOSPODARKI WODNEJ NA WODY POWIERZCHNIOWE I PODZIEMNE.....	14
11	PLANOWANY OKRES ROZRUCHU I SPOSÓB POSTĘPOWANIA W PRZYPADKU AWARII.....	15
12	INFORMACJE O FORMACH OCHRONY PRZYRODY UTWORZONYCH LUB USTANOWIONYCH NA PODSTAWIE USTAWY Z DNIA 16 KWIEŃNIA 2004 R. O OCHRONIE PRZYRODY, WYSTĘPUJĄCYCH W ZASIĘGU ODDZIAŁYWANIA ZAMIERZONEGO KORZYSTANIA Z WÓD LUB PLANOWANYCH DO WYKONANIA URZĄDZEŃ WODNYCH.....	16
13	WYKAZ ZAINTERESOWANYCH STRON	17

WYKAZ RYSUNKÓW

Nr	Tytuł rysunku	Skala
01	Plan sytuacyjny	1:250
02	Widok z boku, przekrój poprzeczny – stan projektowany	1:10, 1:50, 1:100

ZAŁĄCZNIKI

- | Nr | Pozycje |
|----|---|
| 1. | Uzgodnienie z zarządcą rzeki - pismo NZW-412-13-1/17/AG z dnia 27.06.2017r. |
| 2. | Zwolnienie z zakazu RZGW - decyzja nr 402/ZU/2017 z dnia 25.10.2017r. |
| 3. | Pełnomocnictwo Inwestora, udzielone Pani Justynie Nowickiej |

1 WIADOMOŚCI WSTĘPNE

1.1 PODSTAWA OPRACOWANIA, INFORMACJE FORMALNE

Niniejsze opracowanie „Operat wodnoprawny dla remontu Mostu Tumskiego we Wrocławiu” jest częścią dokumentacji projektowej realizowanej na podstawie umowy TXU/EEDI/166/151/2017 z dnia 12.06.2017 r. zawartej pomiędzy Zarządem Dróg i Utrzymania Miasta we Wrocławiu z siedzibą przy ul. Długiej 49, 53-633 Wrocław, a firmą TARCOPOL Sp. z o.o. Oddział Wrocław TPM CONSULTING z siedzibą przy ul. Stanisławowskiej 27, 54-611 Wrocław.

INWESTOR I WNIOSKODAWCA:

Zarząd Dróg i Utrzymania Miasta we Wrocławiu
ul. Długa 49
53-633 Wrocław

DOKUMENTACJĘ OPRACOWUJE:

TARCOPOL Sp. z o.o.
Oddział Wrocław TPM CONSULTING
ul. Stanisławowska 27
54-611 Wrocław

ADMINISTRATOR RZEKI ODRA PÓŁNOCNA:

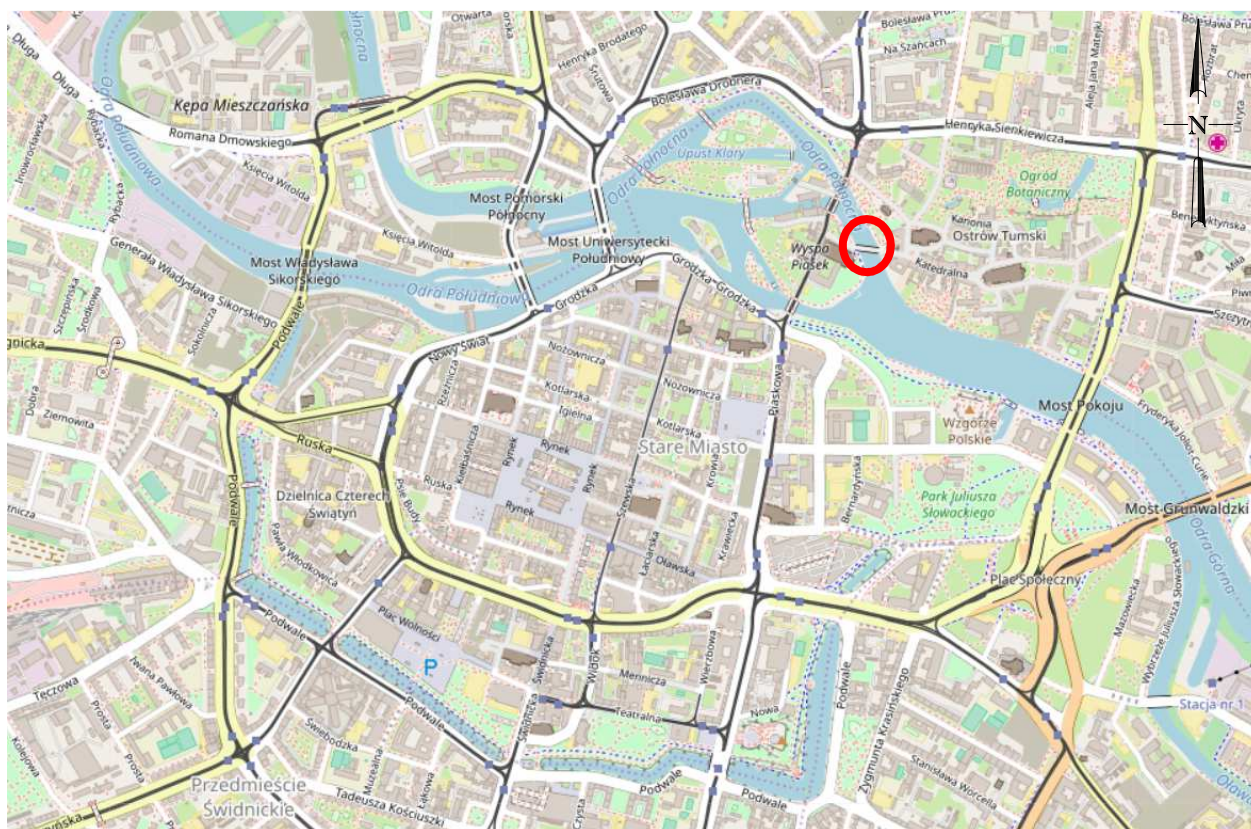
Regionalny Zarząd Gospodarki Wodnej we Wrocławiu
Zarząd Zlewni Środkowej Odry z siedzibą we Wrocławiu
ul. Kochanowskiego 91B
51-602 Wrocław

ORGAN WŁAŚCIWY DO WYDANIA DECYZJI WODNOPRAWNEJ:

Urząd Miejski Wrocławia
Wydział Środowiska i Rolnictwa
ul. Bogusławskiego 8, 10
50-031 Wrocław

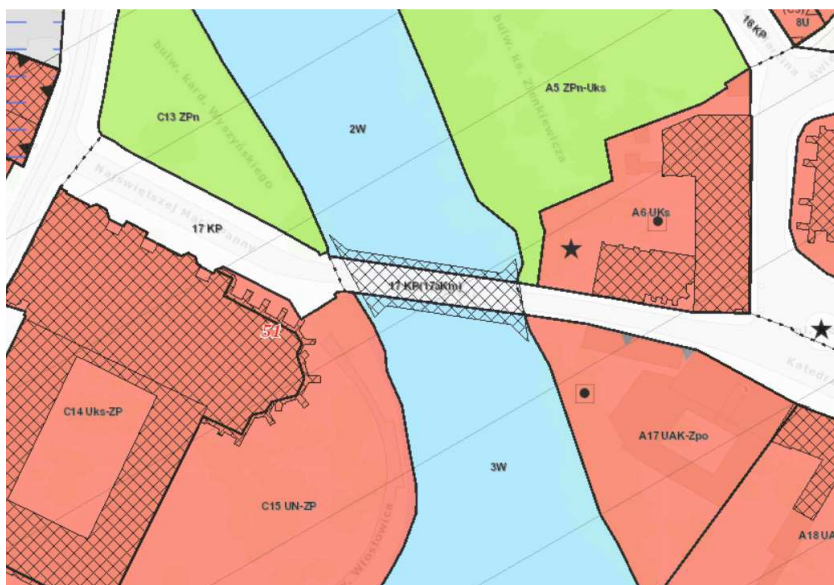
1.2 LOKALIZACJA I OGÓLNA CHARAKTERYSTYKA

Planowana inwestycja zlokalizowana jest na terenie miasta Wrocław, pomiędzy Wyspą Piasek a Ostrowem Tumskim. W zakresie inwestycji zostanie wyremontowany most drogowy przez Odrę Północną w ciągu ul. Katedralnej. Lokalizację inwestycji na mapie przedstawia rys. 1.1.



Rys.1.1 Lokalizacja Mostu Tumskiego
(źródło: <http://www.openstreetmap.org>)

Całość inwestycji zlokalizowana jest na terenie miasta Wrocław. Teren, na którym znajduje się inwestycja posiada miejscowy plan zagospodarowania przestrzennego.



Rys.1.2 Lokalizacja Mostu Tumskiego na miejscowych planach zagospodarowania przestrzennego
(źródło: <http://gis.um.wroc.pl>)

Przedmiotowy most oznaczony jest symbolem **KP(17aKm)** – komunikacja publiczna

1.3 CEL I ZAKRES ZAMIERZONEGO KORZYSTANIA Z WÓD

W ramach projektowanej inwestycji przewiduje się następujące sposoby korzystania z wód:

1. Wykonywanie innych robót na obszarach szczególnego zagrożenia powodzią (art. 122, ust. 2 pkt 2 ustawy Prawo wodne)

1.4 ZNAKI WODNE I URZĄDZENIA POMIAROWE

Na remontowanym Moście Tumskim przez rzekę Odrę Północną nie planuje się montowania urządzeń pomiarowych.

1.5 STAN PRAWNY NIERUCHOMOŚCI USYTUOWANYCH W ZASIĘGU ODDZIAŁYWANIA

Budowle i zakres ich oddziaływania, wymagające pozwolenia wodnoprawnego zlokalizowane są na działkach o numerach:

- most: Plac Grunwaldzki, działki:
AM 26: 33,, 32
AM 27: 14/2, 32, 15/4
AM 36: 1.

1.6 OBOWIĄZKI WOBEC OSÓB TRZECICH

Do obowiązków ubiegającego się o wydanie pozwolenia w stosunku do osób trzecich należy:

- remont mostu zgodnie z dokumentacją techniczną stanowiącą podstawę wydania pozwolenia wodnoprawnego;
- zapewnienie administratorowi rzeki Odra Północna udziału w działaniach związanych z władaniem gruntami i własnościami materialnymi;
- po zakończeniu prac Wykonawca robót zobowiązany jest pozostawić teren w stanie uporządkowanym;
- powiadomienie zainteresowanych stron o terminie rozpoczęcia i zakończenia robót;
- zaspokojenie ewentualnych roszczeń związanych z odszkodowaniem w związku z udzielonym pozwoleniem wodnoprawnym.

1.7 MATERIAŁY TECHNICZNE I PRZEPISY PRAWNE

- 1) Mapa do celów projektowych - lipiec 2017 r.
- 2) Ustawa Prawo wodne z 18 lipca 2001 r. (tekst jednolity Dz. U. z 2015 r., poz. 469).
- 3) Rozporządzenie Ministra Transportu i Gospodarki Morskiej z 30 maja 2000 r. w sprawie warunków technicznych, jakim powinny odpowiadać drogowe obiekty inżynierskie i ich usytuowanie (Dz. U. Nr 63, poz.735).
- 4) Rozporządzenie Ministra Transportu i Gospodarki Morskiej z 30 maja 2000 r. w sprawie warunków technicznych, jakim powinny odpowiadać drogi publiczne i ich usytuowanie (Dz. U. Nr 43, poz.430).
- 5) Atlas Podziału Hydrograficznego Polski – Warszawa 2005 r.
- 6) Projekt budowlany dla zadania pn.: „Remont Mostu Tumskiego we Wrocławiu” – realizowany przez TPM Consulting.

2 OPIS URZĄDZENIA WODNEGO, W TYM POŁOŻENIE ZA POMOCĄ WSPÓŁRZĘDNYCH GEOGRAFICZNYCH ORAZ PODSTAWOWE PARAMETRY CHARAKTERYZUJĄCE TO URZĄDZENIE I WARUNKI JEGO WYKONANIA

2.1 MOST

1. Charakterystyka planowanych działań

- kompleksowa renowację podpór kamiennych z uzupełnieniem spoin, elementów okładziny, zabezpieczeniem powierzchniowym kamienia, wykonaniem odsadzki betonowej, uzupełnieniem palisady drewnianej oraz inne elementy narzucone przez administratora (cieku) tj. RZGW,
- remont kapitalny konstrukcji stalowej,
- antykorozyja obiektu,
- wymiana nitów,
- badania nitów ze wskazaniem metody dla wykonawcy robót budowlanych,
- uzupełnienie, wymiana przekorodowanych stalowych elementów konstrukcji,
- rozbiórka konstrukcji jezdni i chodników na obiekcie i dojazdach w minimalnym zakresie wykonania prawidłowej niwelety mostu,
- dobranie izolacji, trwałej i bezszwowej,
- renowacje wpustów,
- usunięcie kłódek i przekazanie na magazyn ZDiUM-u.
- uzgodnieni i wykonanie opracowania iluminacji obiektu w porozumieniu z Plastykiem Miejskim, Miejskim Konserwatorem Zabytków, ZDiUM-em.
- wykonanie projektu szczelnej dylatacji wraz z przebudową ścianek zapleczych,
- w zakresie urządzeń obcych przełożenia lub naprawa instalacji iluminacji i oświetlenia (widocznych),
- w pozostałych urządzeniach obcych, ustalenie z właścicielami sposobu renowacji i zabezpieczenia czas prowadzenia robót,
- projekt uwzględnia montaż systemu monitoringu mobilnego, (jako) odrębne opracowanie,
- całość remontu uzgodniony zostanie z MKZ i w tym: rodzaju nawierzchni chodników, jezdni, kolorystyki.

Obiekt widnieje w Gminnej Ewidencji Zabytków - Most Tumski, nr rejestru: A/1652/327/Wm, oraz Rejestrze zabytków Miasta Wrocławia – nr rejestru: A/1652/327/Wm.

Wszystkie prace budowlane związane z realizacją inwestycji, które będą wykonywane w obrębie mostu, nie będą miały wpływu na kształtowanie zasobów wodnych. Roboty budowlane wykonywane od spodniej strony mostu nie spowodują zawężenia światła mostu i nie będą miały wpływu na zmianę warunków przepływu wód. Wniosek nie dotyczy wykonania robót w wodach oraz / lub innych robót, które mogą być przyczyną zmiany naturalnych przepływów wód.

Planowane prace budowlane będą miały za zadanie utrzymanie urządzenia wodnego, jakim jest obiekt mostowy na podstawie art. 9 ust.2 pkt. 1b) ustawy Prawo wodne (Dz. U. z 2017r. poz. 1121 ze zm.) [1], w celu zachowania jego funkcji.

W związku z powyższym, przedmiotowe prace utrzymaniowe nie podlegają przepisom dotyczącym wykonania urządzeń wodnych na podstawie art. 9 ust.2 pkt. 2. [1] a jedynie, będą miały za zadanie utrzymanie urządzenia wodnego w celu zachowania jego funkcji.

Ponieważ istniejący most znajduje się na obszarze szczególnego zagrożenia powodzią, na ww. prace

utrzymaniowe, dotyczące istniejącego urządzenia wodnego, uzyskano decyzję zwalniającą z zakazów obowiązujących na obszarze szczególnego zagrożenia powodzią, od Dyrektora RZGW.

W ramach inwestycji nie wykonujemy żadnych innych obiektów budowlanych oraz robót wykonywanych na obszarze szczególnego zagrożenia powodzią, które można identyfikować jako urządzenie wodne na podstawie art. 9 ust.2 pkt. 1c) [1]. W związku z powyższym, uzyskanie decyzji zwalniającej od Dyrektora RZGW, nie obliguje nas do uzyskania pozwolenia wodnoprawnego, ponieważ zgodnie z art. 122 ust. 1, pkt. 3 w związku z art. 9 ust.2 pkt. 2 ustawy z dnia 18 lipca 2001r. Prawo wodne (Dz. U. z 2017r. poz. 1121 ze zm.) pozwolenie wodnoprawne jest wymagane na: wykonanie, odbudowę, rozbudowę, przebudowę, rozbiórkę lub likwidację urządzeń wodnych, z wyłączeniem robót, związanych z ich utrzymywaniem w celu zachowania funkcji.

Parametry obiektu:

- Długość całkowita mostu 55.99m
- Całkowita szerokość przęsła 8.60m
- Schemat statyczny mostu swobodnie podparty uciążłony
- Rozpiętość teoretyczna przęsła 2 x 25.55m
- Szerokość użytkowa jezdni 4.50m
- Szerokość użytkowa chodników 1.75m*
- *wartość należy pomniejszyć o szerokość balustrady z zawieszonymi kłódkami o maks. 20cm
- Rozstaw poprzecznic min. 3.35, maks. 4.13m
- Rozstaw podłużnic 1.62m
- Kąt skrzyżowania osi podparcia z osią drogi 59.4, 63.6, 68.2°
- Spadek poprzeczny na jezdni zmienny, min. 0.4%, maks. 1.8%
- Spadek poprzeczny na chodnikach zmienny, min. 0.3%, maks. 2.5%
- Liczba przęseł 2
- Rodzaj konstrukcji przęsła kratownicowy z przegubami Gerbera
- Materiał konstrukcji przęsła stal
- Konstrukcja korpusu podpory pełnościenna, kamienne
- Posadowienie bezpośrednie
- Nośność użytkowa obciążenie użytkowe 10T wg instrukcji GDDKiA

2.2 WSPÓŁRZĘDNE GEOGRAFICZNE INWESTYCJI

L.p.	Lokalizacja urządzenia	Współrzędne X Szerokość geogr. [N]	Współrzędne Y Długość geogr. [E]	Rzędna spodu konstrukcji [m n.p.m.]
1.	Most – przecięcie osi Mostu Tumskiego z osią rzeki Odry Północnej	51°06'52.9"	17°02'32.1"	119,01

3 CHARAKTERYSTYKA WÓD OBJĘTYCH POZWOLENIEM WODNOPRAWNYM

3.1 ANALIZA WARUNKÓW HYDROLOGICZNYCH I HYDRAULICZNYCH

Objęty zakresem zadania most drogowy przebiega nad rzeką Odrą Północną. Rzeka Odra to ciek o I kategorii. Odra jest rzeką płynącą w Polsce i Czechach, na odcinku 179 km graniczna z Niemcami, jedna z największych w zlewisku Morza Bałtyckiego, druga, po Wiśle, pod względem długości rzeka w Polsce.

Położenie w państwie: Czechy, Niemcy, Polska.

Ujście: uchodzi do akwenu: Bałtyckie, Morze (Zalew Szczeciński).

Długość: 854 km (w Polsce 742 km).

Powierzchnia dorzecza: 118,9 tys. km² (w Polsce 106,1 tys. km²).

Przepływ średni: 565 m³/s (przy ujściu).

Główne rzeki zasilające: Opawa, Ostrawica, Olza, Osobłoga, Kłodnica, Kaczawa, Nysa Kłodzka, Mała Panew, Stobrawa, Widawa, Oława, Ślęza, Bystrzyca, Widawa, Barycz, Obrzyca, Bóbr, Nysa Łużycka, Warta, Myśla.

Główne miejscowości: Ostrawa, Bogumin, Racibórz, Kędzierzyn-Koźle, Krapkowice, Opole, Brzeg, Wrocław, Brzeg Dolny, Głogów, Nowa Sól, Krosno Odrzańskie, Frankfurt, Słubice, Kostrzyn nad Odrą, Schwedt, Szczecin.

Wypływa z Gór Odrzańskich (Sudety), na terenie Czech, na wys. 632 m n.p.m.

Odra Południowa we Wrocławiu, to ramię rzeki Odry zlokalizowane w Śródmiejskim Węźle Wodnym. W rejonie Stopnia Wodnego Szczytniki Odra dzieli się na Odrę śródmiejską i Starą Odrę. Dalej Odra śródmiejska płynie w kierunku centrum miasta. Tu w rejonie Ostrowa Tumskiego koryto rzeki dzieli się na dwa ramiona rozdzielone Wyspą Piasek: Odrę Północną i Odrę Południową; tu również znajduje się jedna z przystani użytkowanych przez białą flotę – Przystań Kardynalska, natomiast na lewym brzegu znajduje się Przystań przy Hali Targowej. Oba ramiona, oraz inne, mniejsze ramiona i kanały, otaczają swoimi wodami wyspy odrzańskie położone centrum miasta: zespół wschodnich wysp odrzańskich. Odra Północna i Południowa ponownie łączą się na krótkim odcinku rzeki przed Kępą Mieszczańską, w około 252 km biegu Odry. Następnie oba ramiona opływają tę wyspę wraz z mniejszymi, bezimiennymi wysepkami, by połączyć się ostatecznie za jej północnym przylądkiem. Bieg Odry kilometrowany jest wzdłuż nurtu Odry Południowej.

Odra w obszarze miasta jest na całej swej długości rzeką skanalizowaną, co oznacza, że każdy jej odcinek znajduje się w zasięgu oddziaływania, określonego dla danego odcinka rzeki, stopnia wodnego. W przypadku Odry Południowej są to następujące stopnie wodne: górny odcinek – Piaskowy Stopień Wodny, środkowy odcinek – Mieszczański Stopień Wodny, dolny odcinek – Stopień Wodny Rędzin. Ten szlak wodny nie stanowi drogi wodnej w rozumieniu rozporządzenia Rady Ministrów w sprawie śródlądowych dróg wodnych – wykaz śródlądowych dróg wodnych. Śródmiejskie szlaki żeglugowe zostały udostępnione dla żeglugi przez Regionalny Zarząd Gospodarki Wodnej we Wrocławiu. Odra Południowa jest tylko częściowo dostępna dla żeglugi. Przeszkodami, które uniemożliwiają poruszanie się jednostek pływających na całej długości tego ramienia rzeki są: Jaz św. Macieja oraz jaz i elektrownia wodna Wrocław I (Południowa). W rejonie tych dwóch przeszkód poszczególne odcinki są zamknięte dla żeglugi, ruch jednostek pływających odbywa się przez równoległe przeprowadzone przekopy, na których zlokalizowano śluzy komorowe: Śluza Mieszczańska i Śluza Piaskowa.

Nad Odrą Południową przerzuconych jest szereg przepraw – mostów drogowych. Część z nich

przedłużona jest przeprawami przerzuconymi również przez Odrę Północną, np. Mosty Młyńskie, Mosty Uniwersyteckie, Mosty Pomorskie itp.

Zagospodarowanie brzegów Odry Południowej wzdłuż jej biegu jest niejednolite. Brzeg lewy to obszar Starego Miasta, jednak wzdłuż samej rzeki tylko na krótkich odcinkach znajduje się zabudowa. W początkowym biegu tego ramienia rzeki na lewym brzegu przebiega Bulwar Xawerego Dunikowskiego, Ulica Grodzka i dalej Nowy Świat. Za tą ulicą do brzegu bezpośrednio przylega zabudowa między innymi Elektrowni Wodnej Wrocław I (Południowej – budynek znajduje się na bezimiennej wysypce utworzonej przez przekop zasilający turbiny elektrowni), Arsenалу i dawnego szpitala. Za Mostem Sikorskiego znajduje się teren byłych zakładów, a za nim krótki bulwar. Za Mostem Dmowskiego wzdłuż pionowego, żelbetowego nabrzeża rozciągają się tereny zakładów, aż do Remontowej Stoczni Rzecznej. Natomiast prawy brzeg to wyspy. W zespole wschodnich wysp odrzańskich, poza niewielkim obszarem zabudowy Wyspy Piasek (bulwar wzdłuż nabrzeża) obszar pozostałych wysp zajmuje zieleń miejska, z wytyczonymi alejami spacerowymi, połączonymi kładkami i mostami, oraz placami zabaw. W wielu miejscach wybudowano schody umożliwiające zejście do samej wody, a wzdłuż Wyspy Słodowej wyznaczono miejsca cumowania jednostek pływających. Inaczej wygląda zagospodarowanie brzegu Kępy Mieszczańskiej. Tu na cyplu rozdzielającym oba ramiona rzeki znajduje się rzeźba – pomnik autorstwa wrocławskiego rzeźbiarza Stanisława Wysockiego pt. "Powodzianka". Dalej między Mostem Uniwersyteckim, a Mostem Pomorskim zakotwiczona jest niewielka keja użytkowana przez białą flotę i budynek mariny śródmiejskiej – Mariny Topacz (basen portowy znajduje się na przeciwległym brzegu wyspy, nad Odrą Północną). Tu również swój początek bierze przekop Śluzy Mieszczańskiej. Za Mostem Pomorskim rozciąga się obszar zabudowy mieszkalno-usługowej, bazy policji i innej, aż do Mostu Dmowskiego. Za nim znajduje się niegdyś niedostępny obszar byłych terenów wojskowych. Znaczna część brzegów Odry Południowej jest umocniona, często są to nabrzeża w postaci umocnionych brzegów skarpowych, w tym także brukowanych, lub pionowych (albo o dużym kącie nachylenia) ścian, w tym masywnych konstrukcji pracujących jako mury oporowe, część z nich oblicowana jest okładziną kamienną, lub ścian murowanych, ceglanych.

Śródmiejski Węzeł Wodny we Wrocławiu, to węzeł wodny stanowiący fragment Wrocławskiego Węzła Wodnego. Obejmuje śródmiejski odciek Odry oraz ujście Oławy i Fosę Miejską, a także zlokalizowane na tym odcinku najstarsze we Wrocławiu budowle hydrotechniczne oraz nowe obiekty infrastruktury technicznej. Początek węzła śródmiejskiego definiuje się w rejonie Stopnia Wodnego Szczytniki, gdzie od głównego koryta Odry odchodzą: ramię rzeki Stara Odra i wykonany na potrzeby budowy Śluzy Szczytniki – Przekop Szczytnicki. Natomiast koniec tego węzła określa się w dolnym biegu Odry śródmiejskiej, w rejonie ponownego połączenia tego ramienia rzeki ze Starą Odrą. W węźle tym można wyróżnić cztery zasadnicze odcinki: górna Odra śródmiejska, węzeł wodny w rejonie wschodniego zespołu wysp odrzańskich, do którego stosuje się określenie: Śródmiejski Węzeł Wodny Górny, węzeł wodny wokół Kępy Mieszczańskiej, do którego stosuje się określenie: Śródmiejski Węzeł Wodny Dolny, oraz dolny odcinek Odry śródmiejskiej.

Na Śródmiejski Węzeł Wodny składają się przede wszystkim ciek wodne w centrum miasta. Jest to przede wszystkim główne ramię rzeki Odra, oraz ujście rzeki Oława i Fosa Miejska. Górny odcinek Odry śródmiejskiej zaczyna się w rejonie Stopnia Wodnego Szczytniki i prowadzi do centrum miasta, gdzie w rejonie Ulicy Świętej Jadwigi, rzeka rozdziela się na dwa zasadnicze ramiona: Odrę Północną i Odrę Południową. Na tym górnym odcinku, na lewym (południowym) brzegu znajduje się ujście rzeki Oława do Odry. Z obiektów hydrotechnicznych wymienić należy: Port Ujście Oławy, Zatoka Gondoli, Przystań przy Hali Targowej; a z przepraw mostowych: Most Grunwaldzki, Most Pokoju oraz na Oławie Most Oławski i nad Zatoką Gondoli Kładka Muzealna.

Tzw. Śródmiejski Węzeł Wodny Górny obejmuje Odrę Północną i Południową oraz liczne

mniejsze ramiona oraz kanały, tworzące wschodni zespół niewielkich wysp odrzańskich. Oprócz Odry Północnej i Południowej tę część wężła tworzą następujące cieki: Upust Klary, Upust powodziowy Klary, Kanał Młyna Maria, Kanał Jazu Macieja, przekop Śluzy Piaskowej; w obrębie których znajdują się następujące wyspy: Wyspa Bielarska, Wyspa Słodowa, Wyspa Młyńska, Wyspa Piasek, Wyspa Daliowa, Tamka; połączone licznymi przeprawami mostowymi: Mosty Młyńskie, Most Tumski, Most Piaskowy, Kładka nad Śluzą Piaskową, Kładka Piaskowa, Most Słodowy, Most św. Klary, Kładka Słodowa, Kładka Żabia, Most św. Macieja. Na tym odcinku rzeki znajduje się najstarszy we Wrocławiu stopień wodny: Piaskowy Stopień Wodny. Na południowym brzegu Wyspy Słodowej, w obrębie Kanału Młyna Maria i Odry Południowej, wyznaczono miejsca cumowania jednostek pływających.

Za wyżej wymienionymi wyspami Odra Północna i Południowa łączą się na bardzo krótkim odcinku by ponownie rozdzielić się tworząc tzw. Śródmiejski Węzeł Wodny Dolny. Na Odrze Południowej znajduje się przekop Śluzy Mieszczkańskiej i kanał Elektrowni Wodnej Wrocław I. Nieco dalej znajduje się również spust wody z Fosi Miejskiej. Oba ramiona opływają wyspę: Kępa Mieszczkańska. Z budowli hydrotechnicznych wymienić należy Mieszczkański Stopień Wodny w ramach którego oprócz jazów i śluzy wybudowano także dwie elektrownie wodne. Na tym odcinku znajdują się następujące przeprawy mostowe: Mosty Pomorskie, Most Sikorskiego, Most Dmowskiego, Mosty Mieszczkańskie.

Za Kępą Mieszczkańską Odra łączy się w jedno koryto. Na dolnym odcinku Odry śródmiejskiej z elementów infrastruktury hydrotechnicznej zlokalizowano: Remontową Stocznnię Rzeczną, Przystań Zatoka i Port Miejski.

Za portem Odra śródmiejska łączy się ze Starą Odrą. Przez ten odcinek rzeki przerzucona jest tylko jedna przeprawa. Jest to most kolejowy na trasie Wrocław–Oleśnica.

3.2 WARUNKI HYDRAULICZNE PRPRZEBUDOWYWANEGO MOSTU

W ramach inwestycji światło przedmiotowego mostu nie ulegnie zmianie. Rzędna spodu konstrukcji obiektu wynosi 119,01 m n.p.m. i znajduje się ona powyżej rzędnej zwierciadła wody o prawdopodobieństwie wystąpienia raz na 100 lat (Q1%), wynoszącej 117,66 m n.p.m.

4 ANALIZA WÓD OPADOWYCH ODPROWADZANYCH DO GRUNTU

Nie dotyczy.

5 USTALENIA WYNIKAJĄCE Z PLANU GOSPODAROWANIA WODAMI NA OBSZARZE DORZECZA

W jednolitych częściach wód powierzchniowych:

- Nazwa jednolitej części wód powierzchniowych: Odra w granicach Wrocławia,
- Krajowy kod jednolitej części wód powierzchniowych: RW60002113399,
- Typ zgodnie z aktualną typologią: 21,
- Długość JCWP: 29,5 km,
- Powierzchnia zlewni JCWP: 64,4 km²,
- Dorzecze: obszar dorzecza Odry,
- Region wodny: region wodny Środkowej Odry,
- Zlewnia bilansowa: Przyodrze,

W jednolitych częściach wód podziemnych:

- Kod UE: PLGW 6000109,

- Powierzchnia: 4258 km²,
- Ocena stanu chemicznego: dobry,
- Ocena stanu ilościowego: dobry,
- Ocena stanu: dobry,
- Rodzaj użytkowania JCWP: rolniczy,
- Ocena ryzyka nieosiągnięcia celów środowiskowych: niezagrażona.

6 USTALENIA WYNIKAJĄCE Z WARUNKÓW KORZYSTANIA Z WÓD REGIONU WODNEGO

Przedmiotowy teren znajduje się w regionie wodnym Środkowej Odry. Warunki korzystania z wód regionu wodnego Środkowej Odry określają m. in. szczegółowe wymagania w zakresie stanu wód (art. 4, pkt. 2 *Rozporządzenia nr 9/2016 Dyrektora Regionalnego Zarządu Gospodarki Wodnej we Wrocławiu z dn. 14 lipca 2016 r. w sprawie ustalenia warunków korzystania z wód regionu wodnego Środkowej Odry*) takie jak:

1) dla jednolitych części wód powierzchniowych:

- a) zachowanie przepływu nienaruszalnego (Q_n), bezpośrednio poniżej korzystania z wód (...)
- b) zachowanie ciągłości morfologicznej dla elementów biotycznych w ciekach lub ich odcinkach:
(...)
- pozostałych cieków, przez spełnienie wymagań ciągłości morfologicznej odpowiadającej potrzebom gatunków ryb charakterystycznych dla danego typu wód, wrażliwych na zakłócenia ciągłości morfologicznej,
- c) zachowanie ciągłości morfologicznej dla elementów abiotycznych przy wykonywaniu nowych urządzeń wodnych mogących przyczynić się do trwałej degradacji koryta cieku,
- d) nieprzekraczanie wartości granicznych wskaźników jakości dla klasyfikacji stanu, powodujących przekwalifikowanie stanu jednolitych części wód do stanu gorszego;

2) dla jednolitych części wód podziemnych:

- a) nieprzekraczanie maksymalnej wielkości zasobów eksploatacyjnych ustalonych w dokumentacji hydrogeologicznej ujęcia wody, odrębnie dla każdego z występujących pięter wodonośnych,
- b) nieprzekraczanie wartości granicznych wskaźników jakości dla klasyfikacji stanu, powodujących przekwalifikowanie stanu jednolitych części wód do stanu słabego.

Planowana inwestycja znajduje się w jednolitej części wód powierzchniowych „Odra w granicach Wrocławia”. Planowane prace nie powodują zmniejszenia przepływu w rzece Odrze oraz nie powodują przerwania ciągłości morfologicznej jej koryta ani nie zanieczyszczają jej. Nie przewiduje się również korzystania w związku z inwestycją z wód podziemnych ani oddziaływania na nie.

7 USTALENIA WYNIKAJĄCE Z PLANU ZARZĄDZANIA RYZYKIEM POWODZIOWYM

W dniu 15 kwietnia 2015 r. Prezes Krajowego Zarządu Gospodarki Wodnej przekazał organom administracji wskazanym w ustawie Prawo wodne (art. 88f ust. 3) Mapy Zagrożenia Powodziowego i Mapy Ryzyka Powodziowego, które są dostępne na stronie: <http://mapy.isok.gov.pl>. Z map umieszczonych na ww. stronie internetowej wynika, że tereny objęte inwestycją znajdują się na obszarach zagrożonych.



Rysunek 7.1 Mapa z zaznaczonymi obszarami zagrożenia powodzią,
 [źródło: <http://mapy.isok.gov.pl/imap/>]

8 USTALENIA WYNIKAJĄCE Z PLANU PRZECIWDZIAŁANIA SKUTKOM SUSZY

Nie dotyczy.

9 USTALENIA WYNIKAJĄCE Z KRAJOWEGO PROGRAMU OCZYSZCZANIA ŚCIEKÓW KOMUNALNYCH

Nie dotyczy.

10 OKREŚLENIE WPŁYWU GOSPODARKI WODNEJ NA WODY POWIERZCHNIOWE I PODZIEMNE

Przewidywane na obiekcie prace będą miały charakter remontowy. Nie zmienia się sposobu odprowadzania ścieków z obiektu oraz światła pod mostem. W związku z powyższym inwestycja nie będzie miała wpływu na wody powierzchniowe i podziemne.

11 PLANOWANY OKRES ROZRUCHU I SPOSÓB POSTĘPOWANIA W PRZYPADKU AWARII

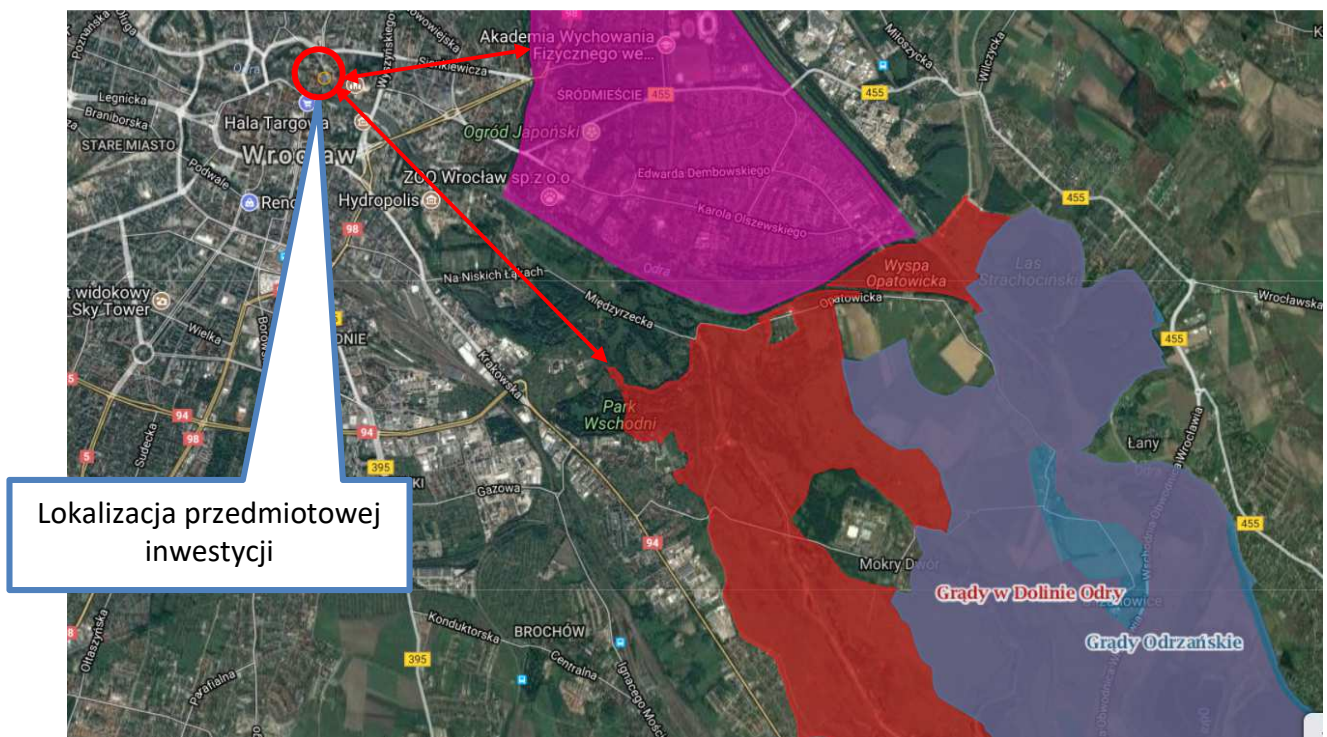
Rozruch obiektów, dla których sporządzono operat następuje z chwilą oddania obiektów do użytku. W przypadku wystąpienia uszkodzenia bądź awarii należy wstrzymać, bądź ograniczyć użytkowanie obiektu i dokonać analizy zakresu i przyczyny uszkodzenia oraz jej usunięcia.

12 INFORMACJE O FORMACH OCHRONY PRZYRODY UTWORZONYCH LUB USTANOWIONYCH NA PODSTAWIE USTAWY Z DNIA 16 KWIETNIA 2004 R. O OCHRONIE PRZYRODY, WYSTĘPUJĄCYCH W ZASIĘGU ODDZIAŁYWANIA ZAMIERZONEGO KORZYSTANIA Z WÓD LUB PLANOWANYCH DO WYKONANIA URZĄDZEŃ WODNYCH

Ustawa o ochronie przyrody z dnia 16 kwietnia 2004 r. (Dz. U. Z 2004 r. Nr 92. poz. 880 z późniejszymi zmianami) określiła następujące formy ochrony przyrody:

- 1) Parki narodowe;
- 2) rezerваты przyrody;
- 3) parki krajobrazowe;
- 4) obszary chronionego krajobrazu;
- 5) obszary Natura 2000;
- 6) pomniki przyrody;
- 7) stanowiska dokumentacyjne;
- 8) użytki ekologiczne;
- 9) zespoły przyrodniczo-krajobrazowe;
- 10) ochrona gatunkowa roślin, zwierząt i grzybów.

Przebudowywany most położony nie znajduje się w zasięgu terenów chronionych. Najbliższy obszar chroniony to obszar chronionego krajobrazu „Szczytnicki Zespół Przyrodniczo-Krajobrazowy” znajdujący 2,03 km od remontowanego mostu. Najbliższy Obszar Natura 2000 „Grądy w Dolinie Odry” znajduje się w odległości ok. 4,01 km od przedmiotowej inwestycji.



Rysunek 12.1 Mapa z zaznaczonymi obszarami chronionymi, [źródło: <http://geoserwis.gdos.gov.pl/mapy/>]

13 WYKAZ ZAINTERESOWANYCH STRON

INWESTOR I WNIOSKODAWCA:

Zarząd Dróg i Utrzymania Miasta we Wrocławiu
ul. Długa 49
53-633 Wrocław

DOKUMENTACJĘ OPRACOWUJE:

TARCOPOL Sp. z o.o.
Oddział Wrocław TPM CONSULTING
ul. Stanisławowska 27
54-611 Wrocław

ADMINISTRATOR RZEKI ODRA PÓŁNOCNA:

Regionalny Zarząd Gospodarki Wodnej we Wrocławiu
Zarząd Zlewni Środkowej Odry z siedzibą we Wrocławiu
ul. Kochanowskiego 91B
51-602 Wrocław

ORGAN WŁAŚCIWY DO WYDANIA DECYZJI WODNOPRAWNEJ:

Urząd Miejski Wrocławia
Wydział Środowiska i Rolnictwa
ul. Bogusławskiego 8, 10
50-031 Wrocław

CZĘŚĆ RYSUNKOWA

ZAŁĄCZNIKI

Trzebnica, dnia 29 grudnia 2017 r.

DECYZJA

Na podstawie art. 104 i 105 § 1 ustawy z dnia 14 czerwca 1960 r. *Kodeks postępowania administracyjnego* (Dz. U. z 2017 r., poz.1257 ze zm.),

umarzam jako bezprzedmiotowe

postępowanie administracyjne z wniosku złożonego w dniu 14 listopada 2017 r., przez Panią Justynę Nowicką, pełnomocnika inwestora, w sprawie wydania na rzecz Gminy Wrocław – Zarządu Dróg i Utrzymania Miasta z/s we Wrocławiu (53-633), przy ul. Długiej 49, pozwolenia wodnoprawnego na wykonywanie innych robót budowlanych na obszarach szczególnego zagrożenia powodzią rzeki Odry, wykonywanych w ramach remontu Mostu Tumskiego we Wrocławiu.

UZASADNIENIE

Dyrektor Regionalnego Zarządu Gospodarki Wodnej we Wrocławiu postanowieniem znak: ZO-7107-179/17z dnia 22 listopada 2017 r. (złożonym w Starostwie Powiatowym w Trzebnicy w dniu: 27 listopada 2017 r.), wyznaczył Starostę Powiatu Trzebnickiego do prowadzenia sprawy dotyczącej wydania pozwolenia wodnoprawnego na wykonanie innych robót budowlanych na obszarach szczególnego zagrożenia powodzią dla przedsięwzięcia pn. „Opracowanie dokumentacji na remont Mostu Tumskiego we Wrocławiu”.

Wraz z w/w postanowieniem do siedziby tutejszego Organu wpłynął wniosek Pani Justyny Nowickiej – pełnomocnika inwestora, z dnia 14 listopada 2017 r. w sprawie wydania dla Gminy Wrocław – Zarządu Dróg i Utrzymania Miasta z/s we Wrocławiu (53-633), przy ul. Długiej 49, pozwolenia wodnoprawnego na wykonywanie innych robót budowlanych na obszarach szczególnego zagrożenia powodzią rzeki Odry, wykonywanych w ramach remontu Mostu Tumskiego we Wrocławiu.

Z załączonego do wniosku operatu wodnoprawnego wynika, że wszystkie prace budowlane związane z realizacją inwestycji, które będą wykonywane w obrębie mostu i jego podpór, nie będą miały wpływu na kształtowanie zasobów wodnych, ani na przepływ wód powodziowych. Zgodnie z operatem wodnoprawnym opracowanym w listopadzie 2017 r. przez TARCOPOL Sp. z o.o. Oddział Wrocław TPM Colsunting wszystkie prace mają charakter remontowy, nie powodują zmiany światła obiektu i nie wpływają na przepływ wód w rzece.

W związku z powyższym tutejszy organ uznał, że inwestycja nie zmieni istniejących warunków przepływu wód powodziowych w tym rejonie oraz nie powinna utrudnić zarządzania ryzykiem powodziowym w rozumieniu art. 88 ust. 2 ustawy *Prawo wodne*, gdyż nie oddziałuje na te przepływy (nie kształtuje zasobów wodnych), zatem jej wykonanie na tym obszarze nie odpowiada definicji urządzenia wodnego, co oznacza, że uzyskanie pozwolenia wodnoprawnego nie jest wymagane.

Zgodnie z art. 105 § 1 ustawy z dnia 14 czerwca 1960 r. *Kodeks postępowania administracyjnego*, gdy postępowanie z jakiegokolwiek przyczyny stało się bezprzedmiotowe

w całości albo w części, organ administracji publicznej wydaje decyzję o umorzeniu postępowania odpowiednio w całości albo w części. Wobec powyższego przedmiotowe postępowanie w części dot. wydania pozwolenia wodnoprawnego na wykonanie remontu Mostu Tumskiego we Wrocławiu zostało umorzone z uwagi na bezprzedmiotowość.

Biorąc powyższe pod uwagę orzeczono jak w sentencji.

P o u c z e n i e

Od decyzji przysługuje stronom odwołanie do Dyrektora Regionalnego Zarządu Gospodarki Wodnej we Wrocławiu, ul. C.K. Norwida 34, za pośrednictwem Starosty Trzebnickiego, w terminie 14 dni od daty jej doręczenia (art. 127 Kpa).

Stosownie do treści art. 127a w trakcie biegu powyższego terminu do wniesienia odwołania strona może poprzez złożenie oświadczenia wobec tutejszego organu, tj. wobec Starosty Trzebnickiego, zrzec się prawa do wniesienia odwołania od niniejszej decyzji. Z dniem doręczenia tut. organowi oświadczenia o zrzeczeniu się prawa do wniesienia odwołania przez ostatnią ze stron postępowania, decyzja niniejsza staje się z tym dniem ostateczna i prawomocna.

Informacja o opłacie skarbowej: Zgodnie z art. 7 pkt 3 ustawy z dnia 16 listopada 2006 r. o opłacie skarbowej (t.j.: Dz. U. z 2016, poz.1827 ze zm.) Gmina Wrocław, jako jednostka samorządu terytorialnego, jest zwolniona z opłaty skarbowej za wydanie przedmiotowej decyzji.



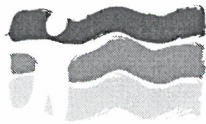
Z up. STAROSTY
Jerzy Trela
Wicestarosta

OTRZYMUJA:

1. Gmina Wrocław, reprezentowana przez Zarząd Dróg i Utrzymania Miasta
53-633 Wrocław, ul. Długa 49
za pośrednictwem pełnomocnika:
2. Justyna Nowicka, TARCOPOL Sp. z o.o. Oddział TPM Colsunting,
ul. Stanisławowska 27,
54-611 Wrocław.
3. WOŚRiL.a/a.

DO WIADOMOŚCI:

1. Prezydent Wrocławia
50-031 Wrocław, ul. W. Bogusławskiego 8, 10;
2. Regionalny Zarząd Gospodarki Wodnej
50-950 Wrocław, ul. C. K. Norwida 34;



Dbamy o przyszłość naszych wód

DK-856/100
TPMRW

Wrocław, dnia 27.06.2017 r.

Wasz znak: TPM-253/2017

Nasz znak: NZW-412-13-1/17/AG

TARCOPOL Sp. z o.o.
Oddział Wrocław TPM Consulting
ul. Stanisławowska 27
54 – 611 Wrocław

dotyczy: „Opracowanie dokumentacji projektowej dla remontu Mostu Tumskiego we Wrocławiu

Regionalny Zarząd Gospodarki Wodnej Zarząd Zlewni Środkowej Odry z siedzibą we Wrocławiu pozytywnie opiniuje remont Mostu Tumskiego we Wrocławiu pod następującymi warunkami:

1. Wykonania robót zgodnie z przedstawioną dokumentacją oraz w oparciu o wymagane prawem decyzje administracyjne i uzgodnienia.
2. Zabezpieczenia obszaru robót przed przedostawaniem się do koryta rzeki nieczystości oraz stałych elementów konstrukcyjnych, gruzu.
3. W przypadku przedostania się do koryta rzeki ww. elementów należy niezwłocznie powiadomić o tym służby eksploatacyjne RZGW i oczyścić dno.
4. Zachowania istniejącego prześwitu pod mostem.
5. Odpowiedniego oznakowania terenu prac znakami uzgodnionymi z Dyrektorem Urzędu Żeglugi Śródlądowej we Wrocławiu.
6. Powiadomienia z 7 dniowym wyprzedzeniem o terminie rozpoczęcia i zakończenia robót Kierownika Nadzoru Wodnego Wrocław Pana Dariusza Zuchorę (tel. 502-555-009), Zarząd Zlewni Środkowej Odry z siedzibą we Wrocławiu (zarzad.wroclaw@wroclaw.rzgw.gov.pl) oraz Centrum Operacyjne RZGW Wrocław (centrum.operacyjne@wroclaw.rzgw.gov.pl).
7. Umożliwienia przedstawicielowi RZGW udziału w końcowym odbiorze robót.

Przedmiotowa opinia nie stanowi podstawy do dysponowania nieruchomością, na której inwestycja będzie realizowana.

RZGW we Wrocławiu - Zarząd Zlewni Środkowej Odry z siedzibą we Wrocławiu

adres: ul. Kochanowskiego 91B, 51-602 Wrocław

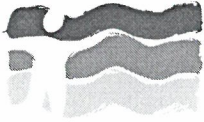
tel. (71) 324 09 42 / fax (71) 348 63 40

e-mail: zarzad.wroclaw@wroclaw.rzgw.gov.pl

Sprawę prowadzi:

Artur Grzelczak

tel.: 71 324-09-62



**Regionalny Zarząd
Gospodarki Wodnej
we Wrocławiu**

ul. C. K. Norwida 34, 50-950 Wrocław

Centrala: (71) 337 88 00

Sekretariat: (71) 337 88 88

Fax: (71) 328 50 48

e-mail: sekretariat@wroclaw.rzgw.gov.pl

www.wroclaw.rzgw.gov.pl

NIP: 898-20-13-651

Dbamy o przyszłość naszych wód

W celu uzyskania prawa do dysponowania gruntem na cele budowlane administrowanym przez RZGW we Wrocławiu koniecznym będzie zawarcie stosownej umowy – w przypadku gruntów pokrytych wodami. Szczegółowe informacje na temat ww. umowy i niezbędnych załączników jakie powinny być dostarczone udziela Pani Agnieszka Micorek tel. 71/348-50-45 lub Pani Ewa Gogoła tel. 71/348-62-11. Przedmiotowe informacje dostępne są również na stronie internetowej www.wroclaw.rzgw.gov.pl.

Kierownik
Zarządu Zlewni Śródkowej Odry
z/s we Wrocławiu

Mateusz Bajowski

Otrzymują:

1. Adresat
2. DT
3. NW Wrocław
4. NZW a/a

RZGW we Wrocławiu - Zarząd Zlewni Śródkowej Odry z siedzibą we Wrocławiu

adres: ul. Kochanowskiego 91B, 51-602 Wrocław

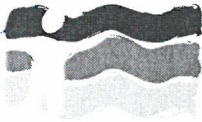
tel. (71) 324 09 42 / fax (71) 348 63 40

e-mail: zarzad.wroclaw@wroclaw.rzgw.gov.pl

Sprawę prowadzi:

Artur Grzelczak

tel.: 71 324-09-62



Regionalny Zarząd
Gospodarki Wodnej
we Wrocławiu

ul. C. K. Norwida 34, 50-950 Wrocław

Centrala: (71) 337 88 00

Sekretariat: (71) 337 88 88

Fax: (71) 328 50 48

e-mail: sekretariat@wroclaw.rzgw.gov.pl

www.wroclaw.rzgw.gov.pl

NIP: 898-20-13-651

Dbamy o przyszłość naszych wód

Wrocław, dnia 9 sierpnia 2017 r.

Nasz znak: NZW.63.IV7.031.17.AGM

~~Gmina Wrocław –
Zarząd Dróg i Utrzymania Miasta
we Wrocławiu
ul. Długa 49
52-443 Wrocław~~

Dotyczy: promesy zawarcia umowy użytkowania gruntów pokrytych wodami.

Skarb Państwa – Prezes Krajowego Zarządu Gospodarki Wodnej, reprezentowany przez **Teresę Szczerbę, pełniącą obowiązki Dyrektora w Regionalnym Zarządzie Gospodarki Wodnej we Wrocławiu** udziela Gminie Wrocław – Zarządowi Dróg i Utrzymania Miasta promesy zawarcia umowy użytkowania gruntów pokrytych wodami na okres do 3 lat pod realizację inwestycji pn. „Remont Mostu Tumskiego we Wrocławiu”.

Przedmiotowy teren przeznaczony do użytkowania stanowią nieruchomości gruntowe oznaczone geodezyjnie jako działki nr:

- 1 AM 26, obręb Stare Miasto, gmina Wrocławia,
- 14/2 AM 27, obręb Plac Grunwaldzki, gmina Wrocławia.

Łączna powierzchnia objęta użytkowaniem wynosi około 960 m², w tym:

- 1 AM 26, obręb Stare Miasto, gmina Wrocławia – 576 m²,
- 14/2 AM 27, obręb Plac Grunwaldzki, gmina Wrocławia – 384 m²,

zgodnie z Załącznikiem mapowym nr 1 stanowiącym integralną część promesy.

Warunkiem zawarcia umowy użytkowania gruntów pokrytych wodami będzie ważne pozwolenie wodnoprawne na wykonanie wyżej wskazanego zadania. Zgodnie z art. 135, pkt 3 ustawy Prawo wodne, pozwolenie wodnoprawne wygasa, jeżeli zakład nie rozpoczął wykonywania urządzeń wodnych w terminie 3 lat od dnia, w którym pozwolenie wodnoprawne na wykonanie tych urządzeń stało się ostateczne.

Zarząd Dróg i Utrzymania Miasta we Wrocławiu, jako Inwestor zobowiązuje się:

- w przypadku uzyskiwania pozwolenia wodnoprawnego na w/w cel przedłożyć do RZGW we Wrocławiu operat wodnoprawny celem zaopiniowania,
- uzyskać pozytywną opinię Urzędu Żeglugi Śródlądowej we Wrocławiu, gdy inwestycja będzie tego wymagała,
- uzyskać uzgodnienie techniczne z RZGW we Wrocławiu na wykonanie przedmiotowej inwestycji,
- doprecyzować informację o terminie rozpoczęcia i zakończenia prac budowlanych związanych z remontem Mostu Tumskiego we Wrocławiu.

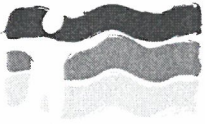
RZGW we Wrocławiu - Zarząd Zlewni Środkowej Odry z siedzibą we Wrocławiu

adres: ul. Kochanowskiego 91B, 50-950 Wrocław

tel. (71) 324 09 42 / fax (71) 348 63 40

e-mail: zarzad.wroclaw@wroclaw.rzgw.gov.pl

WPLYNEŁO 23-08-2017



**Regionalny Zarząd
Gospodarki Wodnej
we Wrocławiu**

ul. C. K. Norwida 34, 50-950 Wrocław

Centrala: (71) 337 88 00

Sekretariat: (71) 337 88 88

Fax: (71) 328 50 48

e-mail: sekretariat@wroclaw.rzgw.gov.pl

www.wroclaw.rzgw.gov.pl

NIP: 898-20-13-651

Dbamy o przyszłość naszych wód

Wysokość opłaty za użytkowanie gruntów pokrytych wodami zostanie ustalona na podstawie obowiązujących w dniu podpisania przedmiotowej umowy przepisów określających wysokość opłat za użytkowanie gruntów pokrytych wodami.

Promesa ważna jest 2 lata.

p.o. DYREKTORA

Teresa Szczerba

Otrzymują:

1. adresat,
2. TARCOPOL Sp. z o.o.
ul. Stanisławowska 27,
54-611 Wrocław
3. NZW a/a

Sprawę prowadzi:

Agnieszka Micorek, tel. 71 348-50-45

RZGW we Wrocławiu - Zarząd Zlewni Środkowej Odry z siedzibą we Wrocławiu

adres: ul. Kochanowskiego 91B, 50-950 Wrocław

tel. (71) 324 09 42 / fax (71) 348 63 40

e-mail: zarzad.wroclaw@wroclaw.rzgw.gov.pl



(wysłano przesyłką poleconą)

DYREKTOR
URZĘDU ŻEGLUGI ŚRÓDLĄDOWEJ
we Wrocławiu
pl. Powstańców Warszawy 1
50-153 WROCŁAW

Wr - NŻ-6110/89/17
L.dz. 1385

TARCOPOL Sp. z o.o.
Oddział TPM Consulting
ul. Stanisławowska 27
54-611 Wrocław

Dotyczy: remontu Mostu Tumskiego we Wrocławiu

W nawiązaniu do Państwa pisma z dnia 25.07.2017 r. Dyrektor Urzędu Żegluga Śródlądowej we Wrocławiu **opiniuje pozytywnie** proponowany zakres remontu Mostu Tumskiego we Wrocławiu.

Jednocześnie Dyrektor Urzędu Żegluga Śródlądowej we Wrocławiu informuje, że w celu bezpiecznego, pod względem bezpieczeństwa żegluga, prowadzenia robót konieczne jest spełnienie przez Wykonawcę poniższych warunków:

1. Zgodnie z § 10 Rozporządzenia Ministra Infrastruktury z dnia 28 kwietnia 2003 r. w sprawie przepisów żeglugowych na śródlądowych drogach wodnych (Dz. U. z 2003 r. Nr 212 Poz. 2072) ruch jednostek pływających wykorzystywanych w trakcie realizacji inwestycji wymaga uzgodnienia z administracją drogi wodnej oraz Dyrektorem Urzędu.
2. W przypadku inwestycji trwającej ponad 30 dni obowiązkiem Wykonawcy jest sporządzenie „Instrukcji pracy i ruchu jednostek pływających podczas robót” oraz przedłożenie jej do zaopiniowania i zatwierdzenia przez Dyrektora Regionalnego Zarządu Gospodarki Wodnej we Wrocławiu i Dyrektora Urzędu Żegluga Śródlądowej we Wrocławiu przed rozpoczęciem robót. Instrukcja powinna zawierać m. in.:
 - warunki hydrologiczne w jakich warunkach może odbywać się ruch jednostek,
 - miejsca postoju i schronienia,



- rodzaj i ilość użytego sprzętu pływającego,
 - warunki nadzoru nad sprzętem pływającym,
 - szczegółowe zasady bezpieczeństwa
 - wytyczne dot. sposobu postępowania w trakcie wezbrań, zalodzenia akwenu,
 - wykaz telefonów (m. in. służb ratowniczych, Policji, administracji drogi wodnej oraz Urzędu Żeglugi Śródlądowej we Wrocławiu).
3. Jednocześnie jednostki pływające używane w trakcie wykonywania robót powinny posiadać aktualne dokumenty bezpieczeństwa oraz dokumenty na podstawie których zostały one wydane. Wyposażenie jednostek pływających powinno być zgodne z Rozporządzeniem Ministra Infrastruktury z dnia 5 listopada 2010 r. w sprawie wymagań technicznych i wyposażenia statków żeglugi śródlądowej oraz upoważniania podmiotów do wykonywania przeglądów technicznych statków (Dz. U. z 2010 r. Nr 216 Poz. 1423).
 4. Skład załogi oraz jej kwalifikacje zawodowe powinny być zgodne z Rozporządzeniem Ministra Infrastruktury i Rozwoju z dnia 20 listopada 2014 r. w sprawie kwalifikacji zawodowych i składu załóg statków żeglugi śródlądowej (Dz. U. z 2014 r. Poz. 1686) tak, aby zapewnić bezpieczeństwo żeglugi oraz bezpieczeństwo osób znajdujących się na jednostce pływającej.
 5. Pracujące urządzenia pływające należy oznakować zgodnie z § 3.25 Rozporządzenia Ministra Infrastruktury z dnia 28 kwietnia 2003 r. w sprawie przepisów żeglugowych na śródlądowych drogach wodnych (Dz. U. z 2003 r. Nr 212 Poz. 2072), zwanymi przepisami żeglugowymi.
 6. W przypadku pracy poza porą dzienną, zgodnie z Zarządzeniem nr 1/2015 Dyrektora Urzędu Żeglugi Śródlądowej we Wrocławiu z dnia 25 marca 2015 r. w sprawie szczegółowych warunków bezpieczeństwa ruchu i postoju statków na śródlądowych drogach wodnych (Dz. Urz. Woj. Dolnośląskiego Wrocław, dnia 12 czerwca 2015 r., poz. 2599), konieczne jest uzyskanie pisemnego zezwolenia wydanego na wniosek armatora przez Dyrektora Urzędu.
 7. W związku z tym, iż planowana inwestycja będzie realizowana na akwenu przystosowanym do ruchu jednostek pływających, podczas planowania inwestycji należy wziąć pod uwagę ruch żeglugowy odbywający się na tym akwenu. Wszystkie utrudnienia i ograniczenia dla ruchu żeglugowego



wynikające z realizacji inwestycji muszą być odpowiednio oznakowane znakami nawigacyjnymi oraz ustalone i zatwierdzone przez Regionalny Zarząd Gospodarki Wodnej we Wrocławiu oraz Dyrektora Urzędu Żeglugi Śródlądowej we Wrocławiu.

8. Jednostki pływające w trakcie postoju (w czasie przerwy w pracy) muszą być pod stałym nadzorem osób posiadających odpowiednie kwalifikacje zawodowe.
9. Osoby znajdujące się na jednostkach pływających nie będące załogą muszą poruszać się w środkach asekuracyjnych lub ratunkowych oraz stosować się do poleceń kierownika statku.

Z poważaniem

DYREKTOR
Urzędu Żeglugi Śródlądowej
we Wrocławiu

dr Jan Pyś

Otrzymują:

1. *a/a*
2. ~~Dyrektor Regionalnego Zarządu Gospodarki Wodnej we Wrocławiu, ul. Norwida 34, 50-950 Wrocław~~

Wasz znak:
Nasz znak: ZU/7101/459/3/17

Wrocław, dnia 25 października 2017 r.

DECYZJA Nr 402/ZU/2017

Na podstawie art. 88l ust. 2 w związku z art. 88l ust. 1 ustawy z dnia 18 lipca 2001 r. Prawo wodne (Dz. U. z 2017 r. poz. 1121), art. 104 ustawy z dnia 14 czerwca 1960 r. Kodeksu postępowania administracyjnego (Dz. U. z 2017 r. poz. 1257) po rozpatrzeniu podania pana Ryszarda Wodyńskiego, działającego w imieniu Gminy Wrocław – Zarząd Dróg i Utrzymania Miasta we Wrocławiu, ul. Długa 49, o zwolnienie od zakazów obowiązujących na obszarze szczególnego zagrożenia powodzią

orzekam

- I. Zwalniam Gminę Wrocław – Zarząd Dróg i Utrzymania Miasta we Wrocławiu, ul. Długa 49, od zakazu wykonywania na obszarze szczególnego zagrożenia powodzią robót oraz czynności dotyczących remontu Mostu Tumskiego we Wrocławiu, obręb Plac Grunwaldzki, woj. dolnośląskie.
- II. Niniejszą decyzję zwalniającą od zakazu, o którym mowa w pkt I, wydaje się pod następującymi warunkami:
 1. Realizacji inwestycji w technologii, która uwzględnia zagrożenie powodziowe (poziomy wód), występujące w rejonie planowanych prac, wynikające z map zagrożenia powodziowego rzeki Odry.
 2. Monitorowania i pozyskiwania we własnym zakresie informacji o bieżącej sytuacji hydrologiczno-meteorologicznej w dolinie Odry.
 3. Opracowania procedury (planu działania) na ewentualność wystąpienia zagrożenia powodziowego i powodzi – na czas trwania robót, w tym zabezpieczenia miejsc i środków ewakuacji we własnym zakresie.
 4. Odpowiedniego zabezpieczenia wykonywanych prac w sytuacji wystąpienia zagrożenia powodziowego oraz usunięcia z obszaru szczególnego zagrożenia powodzią ludzi, sprzętu i pozostałych ruchomych przedmiotów, mogących ulec zniszczeniu lub utrudnić przepływ wód powodziowych.
 5. Prowadzenia prac w ramach przedsięwzięcia w taki sposób, aby ograniczyć zagrożenie dla jakości wód w przypadku wystąpienia zagrożenia powodziowego, z zachowaniem obowiązujących przepisów i uzyskanych warunków, w sposób minimalizujący niebezpieczeństwo zanieczyszczenia środowiska gruntowo-wodnego, w szczególności węglowodorami ropopochodnymi.
 6. Usunięcia wszelkich szkód oraz pokrycia strat, które mogą zaistnieć w trakcie wykonywanych robót.
 7. Przywrócenia do stanu pierwotnego terenów czasowo zajętych w związku z wykonywaniem robót.
- III. Decyzja nie rodzi praw do nieruchomości oraz nie narusza prawa własności i uprawnień osób trzecich, przysługujących wobec tych nieruchomości.

Uzasadnienie

Niniejszą decyzję wydano na podstawie przepisów prawnych powołanych na wstępie.

Do Dyrektora RZGW we Wrocławiu wpłynął wniosek pana Ryszarda Wodyńskiego, działającego w imieniu Gminy Wrocław – Zarząd Dróg i Utrzymania Miasta we Wrocławiu, ul. Długa 49, o wydanie decyzji, o której mowa w art. 88l ust. 2 ustawy Prawo wodne z dnia 18 lipca 2001 r. (Dz. U. z 2017 r. poz. 1121), w związku z zamiarem realizacji inwestycji

polegającej na remoncie Mostu Tumskiego we Wrocławiu, obręb Plac Grunwaldzki, woj. dolnośląskie, woj. dolnośląskie.

Dla doliny rzeki Odry w rejonie przedmiotowego przedsięwzięcia Prezes Krajowego Zarządu Gospodarki Wodnej, zgodnie z art. 88f ust. 1 Prawa wodnego, sporządził mapy zagrożenia powodziowego i mapy ryzyka powodziowego, na których zostały przedstawione obszary szczególnego zagrożenia powodzią, o których mowa w art. 88d ust. 2 pkt 2 ww. ustawy. Mapy te, zgodnie z art. 88f ust. 3a ustawy, Prezes KZGW podał do publicznej wiadomości w dniu 15 kwietnia 2015 r. poprzez umieszczenie ich w Biuletynie Informacji Publicznej Krajowego Zarządu Gospodarki Wodnej oraz zgodnie z art. 88f ust. 3 przekazał m.in. dyrektorom regionalnych zarządów gospodarki wodnej. Dyrektor Regionalnego Zarządu Gospodarki Wodnej we Wrocławiu, w związku z realizacją obowiązku wskazanego w art. 88f ust. 4 pkt 5 ustawy, przekazał mapy zagrożenia powodziowego i mapy ryzyka powodziowego do Urzędu Miejskiego Wrocławia. Podstawą dla dyrektorów regionalnych zarządów gospodarki wodnej przy wydawaniu decyzji zwalniających od zakazów, określonych w art. 88l ust. 1 ustawy z dnia 18 lipca 2001 r. Prawo wodne, są obszary szczególnego zagrożenia powodzią wyznaczone na mapach zagrożenia powodziowego.

W toku postępowania ustalono, że według ww. map zagrożenia powodziowego przedmiotowe prace w niewielkim fragmencie prowadzone będą na obszarze szczególnego zagrożenia powodzią rzeki Odry w rozumieniu art. 9 ust. 1 pkt 6c lit. a ustawy Prawo wodne, tj. w zasięgu zalewu wody $Q_{1\%}$ (woda stuletnia). Rzędne zwierciadła wód powodziowych w rejonie planowanych prac, uzyskane w wyniku modelowania hydraulicznego, wykorzystanego do sporządzenia ww. map zagrożenia powodziowego wynoszą odpowiednio: przy przepływie $Q_{1\%}$ (woda stuletnia) ok. 117,55 m n.p.m., przy przepływie $Q_{0,2\%}$ (woda pięćsetletnia) ok. 118,36 m n.p.m.

W związku z realizacją prac na obszarze szczególnego zagrożenia powodzią inwestor musi być świadomy istniejącego zagrożenia i zabezpieczyć przedmiotowe prace we własnym zakresie. RZGW we Wrocławiu nie będzie ponosić odpowiedzialności za ewentualne szkody i straty powodziowe. Technologia realizacji inwestycji powinna uwzględniać zagrożenie powodziowe występujące w tym rejonie, wynikające z map zagrożenia powodziowego rzeki Odry. Należy również opracować plan działania na wypadek zagrożenia powodziowego i powodzi na czas prowadzonych robót, w tym wyznaczyć oraz zabezpieczyć ewentualne miejsca i środki ewakuacji we własnym zakresie.

W wyniku przeprowadzonego postępowania Dyrektor RZGW we Wrocławiu stwierdził, że projektowany zakres robót prowadzonych na obszarze szczególnego zagrożenia powodzią, przy zastosowaniu rozwiązań zgodnych z obowiązującymi normami i przepisami oraz na warunkach niniejszej decyzji, nie utrudni zarządzania ryzykiem powodziowym w rozumieniu art. 88l ust. 2 Prawa wodnego.

Decyzję zwalniającą od zakazu, o którym mowa w pkt I, wydano na podstawie dołączonej do wniosku dokumentacji oraz na podstawie analizy map zagrożenia powodziowego dla rzeki Odry w rejonie planowanych robót.

Mając powyższe na uwadze orzeczono jak w sentencji.

Pouczenie

Zgodnie z art. 88l ust. 6 Prawa wodnego decyzja niniejsza wygasa, jeżeli w terminie 2 lat od dnia, w którym stała się ostateczna, nie uzyskano pozwolenia wodnoprawnego lub nie rozpoczęto wykonywania robót lub czynności wskazanych w art. 88l ust. 1 ww. ustawy.

Od niniejszej decyzji przysługuje stronom odwołanie do Prezesa Krajowego Zarządu Gospodarki Wodnej za pośrednictwem Dyrektora Regionalnego Zarządu Gospodarki Wodnej we Wrocławiu, ul. C. K. Norwida 34, 50-950 Wrocław, w terminie 14 dni od dnia doręczenia decyzji.

W trakcie biegu terminu do wniesienia odwołania strona może zrzec się prawa do wniesienia odwołania wobec organu administracji publicznej, który wydał decyzję.

Z dniem doręczenia Dyrektorowi Regionalnego Zarządu Gospodarki Wodnej we Wrocławiu oświadczenia o zrzeczeniu się prawa do wniesienia odwołania przez ostatnią ze stron postępowania, decyzja staje się ostateczna.

Niniejsza decyzja nie zastępuje uzgodnienia szczegółowych warunków technicznych realizacji inwestycji z administratorami cieków i obwałowań.



Z up. Dyrektora
Kierownik Wydziału
ds. Zasobów Wodnych

Wojciech Rejman
Wojciech Rejman

Otrzymują (za zwrotnym potwierdzeniem odbioru):

1. Gmina Wrocław – Zarząd Dróg i Utrzymania Miasta we Wrocławiu;
za pośrednictwem pełnomocnika: pan Ryszard Wodyński;
adres do korespondencji: TARCOPOL Sp. z o.o. Oddział TPM Consulting,
ul. Stanisławowska 27, 54-611 Wrocław
2. Skarb Państwa;
w stosunku do którego prawa właścicielskie do wód wykonuje:
Prezes Krajowego Zarządu Gospodarki Wodnej,
ul. Grzybowska 80/82, 00-844 Warszawa;
reprezentowany przez: pani Barbara Mońka;
adres do korespondencji: Regionalny Zarząd Gospodarki Wodnej we Wrocławiu,
ul. C. K. Norwida 34, 50-950 Wrocław
3. ZU a/a

Do wiadomości:

1. Regionalny Zarząd Gospodarki Wodnej we Wrocławiu, Zarząd Zlewni Środkowej Odry,
ul. Kochanowskiego 91b, 50-950 Wrocław

Adnotacja o opłacie skarbowej:

Wolne od opłaty skarbowej zgodnie z art. 7 pkt 3 ustawy z dnia 16 listopada 2006 r. o opłacie skarbowej (Dz. U. z 2016 r. poz. 1827)

