

2. PODSTAWY OPRACOWANIA INWENTARYZACJI

2.1. Podstawa formalna

Podstawą formalną sporządzenia niniejszej inwentaryzacji jest umowa nr TXZ/TRP/273/223/2014 z dnia 20 listopada 2014 r. i zlecenie nr TRP.4110.15.95331.2014.AS z dnia 16-10-2018 r.

- Zleceniodawca: Gmina Wrocław w imieniu i na rzecz której działa Zarząd Dróg i Utrzymania Miasta we Wrocławiu ul. Długa 49,
- Wykonawca: „ASKAR” – Biuro Inżynierskie Helena Kolany z siedzibą we Wrocławiu przy ul. Międzyrzeckiej 9D, reprezentowane przez Helenę Kolany rzeczoznawcę majątkowego (uprawnienia zawodowe w zakresie szacowania nieruchomości nr 3758).

2.3. Źródła danych merytorycznych

- 1) Decyzja Prezydenta Wrocławia nr 5144/2018 z dnia 05-10-2018 r. o zezwoleniu na realizację inwestycji drogowej pn.: „Budowa drogi publicznej w ulicy Lawendowej we Wrocławiu oznaczonej w miejscowym planie zagospodarowania przestrzennego symbolem 2KDD/9”
- 2) Załącznik Nr 2 (ark. 1 -16) do Decyzji Prezydenta Wrocławia nr 5144/2018 z dnia 05-10-2018 r. o zezwoleniu na realizację inwestycji drogowej – projekty podziału nieruchomości i mapy z projektem podziału nieruchomości.

3. DATY ISTOTNE DLA INWENTARYZACJI

- 3.1. Data sporządzenia inwentaryzacji: 23-11-2018 r.
- 3.2. Data dokonania oględzin nieruchomości i pomiarów: 30-10-2018 r. 31-10-2018 r., 02-11-2018 r.
- 3.3. Data dokonania uzgodnienia stanu zagospodarowania działek: 02-11-2018 r. – 17-11-2018 r.

4. OPIS BUDOWLI, ZIELENI I INNYCH ELEMENTÓW ZNAJDUJĄCYCH SIĘ NA DZIAŁCE NR 2/7, AM-22, OBRĘB WIDAWA

4.1. Budowle

- 1) Wjazd utwardzony pospółką i tłuczniem kamiennym



Wjazd utwardzony pospółką i tłuczniem kamiennym. Grubość warstwy tłucznia z pospółką: 15 cm.

Powierzchnia utwardzenia: 4 m².

Wiek: 5 lat.

Stopień zużycia oszacowano na 20%. Stan techniczny dobry.

2) Utwardzenie destruktem asfaltowym



Na działce część terenu utwardzona jest destruktem asfaltowym (sfrezowany asfalt). Powierzchnia utwardzenia: 6 m²

Stopień zużycia oszacowano na: 20%. Stan techniczny dobry.

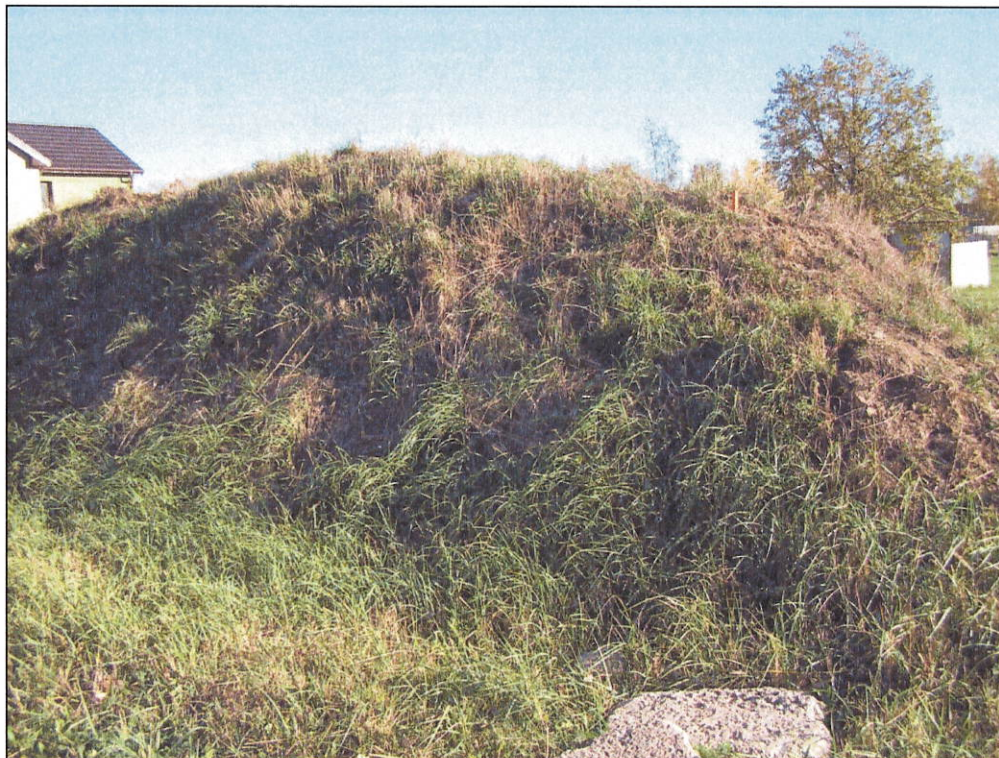
4.2. Zieleń

Teren nieutwardzony oraz hałdę porasta zieleń nieurządzona niska.



4.3. Inne elementy

Na działce znajduje się hałda kruszywa i ziemi porośnięta trawą. Hałda nie jest związana trwale z gruntem.



5. OPIS BUDOWLI, ZIELENI I INNYCH ELEMENTÓW ZNAJDUJĄCYCH SIĘ NA DZIAŁCE NR 2/5, AM-22, OBRĘB WIDAWA

5.1. Budowle

1) Ogrodzenie z siatki drucianej powlekanej PCW z bramą wjazdową







Ogrodzenie z siatki drucianej oczkach 6 cm x 6 cm, powlekanej PCW, na słupkach stalowych bez podmurówki z bramą wjazdową.

Siatka rozpięta jest na 3 przeciągach z drutu stalowego ocynkowanego o średnicy 3 mm. Wysokość siatki: 160 cm.

Długość ogrodzenia z siatki: 12,66 m

Szerokość bramy wjazdowej ze słupkami: 4,24 m.

Łączna długość ogrodzenia: 16,90 m.

Słupki stalowe z rur stalowych o średnicy 60 mm malowane farbą ftalową.

Wysokość słupków: 196 cm liczona od gruntu. Słupek jest osadzony w gruncie około 54 cm i zabetonowany.

Ilość słupków: 2 szt.

Brama dwuskrzydłowa w ramach z kątowników stalowych 50 mm x 50 mm z wypełnieniem z siatki drucianej o oczkach 6 cm x 6 cm, malowanej ftalowo. W dolnej części bramy pas blachy o wysokości 22 cm i kątownik 50 mm x 50 mm. Każde skrzydło bramy jest stężone prętami zbrojeniowymi żebrowanymi o średnicy 18 mm. Pręty stężące są rozmieszczone wzdłuż przekątnych z blachami węzłowymi.

Słupki bramowe z rur stalowych o średnicy 120 mm, malowane farbą ftalową.

Wysokość słupka bramowego: 1,87 m nad gruntem. Słupek jest osadzony w gruncie na głębokość około 60 cm i zabetonowany.

Wiek ogrodzenia: 35 lat.

Stopień zużycia oszacowano na: 40%. Stan techniczny średni.

2) Wjazd utwardzony tłuczniem kamiennym z pospółką

Wjazd utwardzony tłuczniem kamiennym i pospółką. Grubość warstwy tłucznia z pospółką: 15 cm. Powierzchnia utwardzenia: 7,2 m².

Wiek: 2 lat.

Stopień zużycia oszacowano na: 5%. Stan techniczny bardzo dobry.



5.2. Zieleń

1) Trawniki

Opis i określenie klasy trawnika	Powierzchnia w m ²	Walory dekoracyjne	Stanowisko, warunki siedliskowe i glebowe	Stan zdrowotny
Trawnik IV klasa	175	dobre	dobre	dobry

Trawnik klasy IV: Murawa koszona i nie nawadniana z występującymi chwastami (klasa trawnika określona na podstawie tabeli 63, publikacja: Szacowanie wartości ogrodnich plantacji kultur wieloletnich, K. Zmarlicki, wydanie z 2017 r.



2) Drzewa ozdobne

Lp.	Nazwa gatunkowa	Wiek drzewa	Ilość	Wysokość [m]	Obwód [cm]	Stanowisk, warunki siedliskowe i glebowe	Stan zdrowo-tny	Stopień oceny wartości/ obniżka wartości bazowej	Uwagi
1.	Brzoza	25 lat	1	8	54 + 29+ 90	dobrze	dobry	Średnia wartość/ 21%	3 pnie

Stopień oceny wartości i procentowy stopień obniżki wartości bazowej drzewa określono na podstawie tabeli na stronie 5 publikacji K. Zmarlickiego i M. Chojnowskiego „Szacowanie wartości drzew i krzewów ozdobnych” Warszawa 2017



5.3. Inne elementy

1) Obiekty niezwiązane trwale z gruntem

Na działce znajduje się hałda ziemi zmieszanej z gruzem.



2) Znak drogowy

Na działce znajduje się znak drogowy B-5 zakaz wjazdu samochodów ciężarowych, z tabliczką: „Nie dotyczy obsługi bytowej mieszkańców”. Znak jest osadzony w gruncie na słupku stalowym. Znak drogowy jest własnością zarządcy drogi.



6. OPIS BUDOWLI, ZIELENI I INNYCH ELEMENTÓW ZNAJDUJĄCYCH SIĘ NA DZIAŁCE NR 4/5, AM-22, OBREB WIDAWA

6.1. Budowle

1) Ogrodzenie z siatki drucianej na podmurówce





Ogrodzenie z siatki drucianej oczkach 6 cm x 6 cm, malowanej farbą ftalową, na słupkach stalowych z podmurówką murowaną otynkowaną.

Siatka rozpięta jest na 3 przecięgach z drutu stalowego ocynkowanego o średnicy 3 mm. Wysokość siatki: 120 cm.

Długość ogrodzenia: 4,9 m

Słupki stalowe z rur stalowych o średnicy 50 mm i 60 mm (słupek narożny), malowane farbą ftalową.

Wysokość słupka: 130 cm liczona od podmurówki. Słupki są osadzone w podmurówce.

Słupek narożny osadzony jest podmurówce i murze oporowym znajdującym się na granicy działek nr 3 i 4/5.

Ilość słupków: 2 szt. W tym słupek narożny z przyporą.

Podmurówka murowana o wymiarach 21 cm x 20 cm (wymary podane razem z tynkiem), otynkowana, na fundamencie betonowym o wymiarach 23 cm x 30 cm. Długość podmurówki: 4,9 m.

Tynk cementowo-wapienny o grubości od 0,5 cm do 1,5 cm.

Wiek ogrodzenia: 35 lat.

Stopień zużycia oszacowano na: 40%. Stan techniczny średni.

2) Ogrodzenie z siatki drucianej powlekanej PCW bez podmurówki



Ogrodzenie z siatki drucianej oczkach 6 cm x 6 cm, powlekanej PCW, na słupkach stalowych bez podmurówki.

Siatka rozpięta jest na 3 przeciągach z drutu stalowego ocynkowanego o średnicy 3 mm. Wysokość siatki: 150 cm.

Długość ogrodzenia: 4,45 m

Słupki stalowe z rur stalowych o średnicy 60 mm malowane farbą ftalową.

Wysokość słupka: 160 cm liczona od gruntu. Słupek jest osadzony w gruncie około 50 cm i zabetonowany obok muru oporowego na granicy działek nr 3 i 4/5

Ilość słupków: 1 szt.

Wiek ogrodzenia: 35 lat.

Stopień zużycia oszacowano na: 40%. Stan techniczny średni.

1.3. Mur oporowy na granicy działek nr 4/5 i nr 3



Na granicy działek nr 3 i 4/5 znajduje się mur oporowy wzdłuż rowu melioracyjnego.

Mur oporowy betonowy ma wymiary:

– wysokość 150 cm

– szerokość 11 cm

– długość 445 cm

Wiek: 40 lat.

Stopień zużycia oszacowano na: 50%. Stan techniczny średni.

Według informacji przekazanych przez właściciela, z muru pod ziemią wychodzą poziome pręty stalowe kotwiące w gruncie.

6.2. Zielen

Trawniki

Opis i określenie klasy trawnika	Powierzchnia w m ²	Walory dekoracyjne	Stanowisko, warunki siedliskowe i glebowe	Stan zdrowotny
Trawnik IV klasa	10	dobre	dobre	dobry

Trawnik klasy IV: Murawa koszona i nienawadniana z występującymi chwastami (klasa trawnika określona na podstawie tabeli 63, publikacja: Szacowanie wartości ogrodniczych plantacji kultur wieloletnich, K. Zmarlicki, wydanie z 2017 r.



7. OPIS BUDOWLI, ZIELENI I INNYCH ELEMENTÓW ZNAJDUJĄCYCH SIĘ NA DZIAŁCE NR 74/6, AM-22, OBRĘB WIDAWA

7.1. Budowle

Na działce nie ma budowli

7.2. Zieleń

Działkę porasta zieleń nieurządzona niska.



7.3. Inne elementy

Na granicy działki znajdują się:

- studnia wodociągowa z pokrywą żeliwną z wodomierzem: studnia jest własnością Elżbiety i Dominika Łozińskich



- słupek stalowy z tabliczkami informacyjnymi o odległościach do zaworów wodociagowych; słupek jest własnością przedsiębiorcy przesyłowego.



8. OPIS BUDOWLI, ZIELENI I INNYCH ELEMENTÓW ZNAJDUJĄCYCH SIĘ NA DZIAŁCE NR 74/2, AM-22, OBRĘB WIDAWA

8.1. Budowle

1) Wjazd i parking z tłucznia kamiennego



Wjazd i parking o nawierzchni z tłuczni kamiennego.

Grubość nawierzchni: 15 cm.

Powierzchnia nawierzchni: 78,9 m²

Wiek nawierzchni: 5 lat.

Stopień zużycia oszacowano na: 15%. Stan techniczny dobry.

2) Linia kroplująca

Do podlewania roślin ozdobnych założono linię kroplującą firmy Gardena Micro-Drip-System.

Linia kroplująca 13 mm (1/2) o długości 26 m.

Wiek: 6 lat

Stopień zużycia oszacowano na: 10%. Stan techniczny bardzo dobry.

8.2. Zielen

1) Nasadzenia ogrodnicze – rabata północna (przy skrzynkach)

Krzewy ozdobne

Lp.	Nazwa gatunkowa	Wiek krzewu w latach	Ilość	Wy- sokość [m]	Stanowisko, warunki siedliskowe i glebowe	Stan zdrowotny	Stopień oceny wartości/ obniżka wartości bazowej	Uwagi
1.	Kalina pomponiasta	8	3	1,5	dobre	dobry	Wysoka wartość/ 10%	
2.	Klina koralowa (potokowa)	8	3	1,5	dobre	dobry	Wysoka wartość/ 10%	
3.	Jaśminowiec	8	1	1,5	dobre	dobry	Wysoka wartość/ 10%	
4.	Trzemielina	4	8	0,2	dobre	dobry	Wysoka wartość/ 10%	

Stopień oceny wartości i procentowy stopień obniżki wartości bazowej krzewu określono na podstawie tabeli na stronie 5 publikacji K. Zmarlickiego i M. Chojnowskiego „Szacowanie wartości drzew i krzewów ozdobnych” Warszawa 2017

Powierzchnia rabaty wyłożona jest włókniną i obsypana korą. Powierzchnia rabaty wynosi 18,9 m².





2) Nasadzenia ogrodnicze – rabata wzdłuż parkingu

Krzewy owocowe

Rodzaj krzewu owocowego	Wiek krzewu	Ilość	Odmiana, walory użytkowe	Stanowisko, warunki siedliskowe i glebowe	Stan zdrowotny	Przydatność produkcyjna	Uwagi
Leszczyna	10 lat	18	dobrze	dobrze	dobry	Wysoka	



Róże

Rodzaj rośliny	Wiek	Liczba róż,	Walory dekoracyjne	Stanowisko, warunki siedliskowe i glebowe	Stan zdrowotny	Uwagi
Róża okrywowa	4 lata	4	dobre	dobre	dobra	



Byliny dekoracyjne

Nazwa byliny	Wiek	Ilość w sztukach	Walory dekoracyjne	Stanowisko, warunki siedliskowe i glebowe	Stan zdrowotny	Uwagi
Trawa kostrzewa	4 lata	55	dobrze	dobrze	dobrze	
Lawenda	4 lata	5	dobrze	dobrze	dobrze	



Powierzchnia rabaty jest obsypana korą. Powierzchnia rabaty wynosi 9,5 m².

3) Nasadzenia ogrodnicze – rabata południowa (przy kablach)

Krzewy ozdobne

Lp.	Nazwa gatunkowa	Wiek krzewu	Ilość	Wysokość [m]	Stanowisko, warunki siedliskowe i glebowe	Stan zdrowotny	Stopień oceny wartości/ obniżka wartości bazowej	Uwagi
1.	Kalina pomponiasta	8 lat	4	1,5	dobre	dobry	Wysoka wartość/ 10%	
2.	Hortensja bukietowa	8 lat	1	0,5	dobre	dobry	Wysoka wartość/ 10%	
3.	Jaśminowiec	8 lat	3	1,5	dobre	dobry	Wysoka wartość/ 10%	
4.	Trzemielina	4	8	0,2	dobre	dobry	Wysoka wartość/ 10%	
5.	Tawuła	8	1	1,5	dobre	dobry	Wysoka wartość/ 10%	

Stopień oceny wartości i procentowy stopień obniżki wartości bazowej krzewu określono na podstawie tabeli na stronie 5 publikacji K. Zmarlickiego i M. Chojnowskiego „Szacowanie wartości drzew i krzewów ozdobnych” Warszawa 2017





Byliny dekoracyjne

Nazwa byliny	Wiek	Ilość w sztukach	Walory dekoracyjne	Stanowisko, warunki siedliskowe i glebowe	Stan zdrowotny	Uwagi
1	2	3	4	5	6	7
Trawa kostrzewa	4 lata	11	dobre	dobre	dobra	



Powierzchnia rabaty wyłożona jest włókniną i obsypana korą. Powierzchnia rabaty wynosi 17 m².

8.3. Inne elementy

1) Obrzeża z żerdzi drewnianych

Obrzeże wykonane z dwóch poziomych żerdzi ułożonych jedna na drugiej i słupków z kołków drewnianych.



Żerdzie o średnicy 8,5 cm. Kołki o średnicy 9 cm w rozstawie co 4 m. Wysokość kołka 20 cm.

Łączna długość obrzeża $5,75 \text{ m} + 2,8 \text{ m} = 8,55 \text{ m}$

Wiek: 8 lat.

Stopień zużycia oszacowano na 50%. Stan techniczny średni.

2) Studnia wodociągowa

Studnia wodociągowa z pokrywą żeliwną. Średnica studni przy gruncie: 100 cm.



3) Skrzynki infrastruktury technicznej

W obszarze działki znajduje się skrzynka elektryczna i skrzynka gazowa





9. OPIS BUDOWLI, ZIELENI I INNYCH ELEMENTÓW ZNAJDUJĄCYCH SIĘ NA DZIAŁCE NR 74/8, AM-22, OBRĘB WIDAWA

9.1. Budowle

- 1) Ogrodzenie z prętów stalowych na słupkach stalowych z podmurówką betonową prefabrykowaną z dwiema furtkami i bramą wjazdową przesuwaną.







Ogrodzenie z prętów stalowych zabezpieczonych antykorozyjnie o przekroju 12 mm x 12 mm i wysokości 120 cm. Przęsła o długości 209 cm. W każdym przęśle 3 przeciągi z podwójnych prętów stalowych 7 mm x 20 mm (2 przeciągi u góry przęsła, 1 przeciąg u dołu przęsła).

Słupki z profili stalowych zamkniętych o przekroju 80 mm x 80 mm z czapką plastikową na stopie z blachy stalowej. Stopa słupka połączona jest śrubami z podmurówką betonową.

Wysokość słupków: 118 cm. Ilość słupków: 9.

Podmurówka prefabrykowana z płyt betonowych i elementów betonowych kotwiących.

Płyty betonowe o wymiarach: 13 cm x 50 cm x 300 cm.

Elementy kotwiące podmurówkę w gruncie o wymiarach: 13 cm x 100 cm x 30 cm.

Długość ogrodzenia: 11 m

Brama stalowa przesuwana z prętów stalowych w ramie stalowej. Konstrukcja ramy: 3 boki z profili stalowych zamkniętych 30 mm x 50 mm, rygiel z dwóch płaskowników o wymiarach 8 mm x 40 mm. Wypełnienie ramy prętami stalowymi o przekroju 12 mm x 12 mm. Konstrukcja stalowa i pręty zabezpieczone antykorozyjnie.

Szyna jezdna o przekroju 80 x 80 mm oraz prowadnica górna z ceownika o wysokości 40 mm i szerokości 40 mm.

Wymiary bramy:

– szerokość: 4,5 m + 1,54 m (część trójkątna) = 6,04 m

– wysokość: 140 cm.

Słupki bramowe z profili stalowych o wymiarach 8 cm x 8 cm, w tym 2 słupki o wysokości 156 cm i 1 słupek o wysokości 156 cm.

Belka betonowa w gruncie pod bramą o wymiarach: 37 cm x 50 cm x 209 cm.

Furtki z prętów stalowych o wymiarach: 110 cm x 142 cm i 100 cm x 142 cm.

Łączna długość ogrodzenia: 18 m

Rok budowy: 2009

Stopień zużycia oszacowano na: 10%. Stan techniczny bardzo dobry.

2) Ogrodzenie wewnętrzne



Ogrodzenie wewnętrzne z prętów stalowych zabezpieczonych antykorozyjnie na słupkach stalowych i podmurówce betonowej.

Wysokość ogrodzenia: 73 cm. Długość ogrodzenia: 490 cm.

Słupki z profili stalowych zamkniętych 2,6 cm x 4 cm. Wysokość słupka 102 cm od poziomu gruntu. Słupki osadzone są w gruncie.

Podmurówka prefabrykowana betonowa. Wymiary prefabrykatu: 6 cm x 20 cm x 100 cm. Długość podmurówki: 490 cm.

Ilość słupków: 2 szt.

Rok budowy: 2009

Stopień zużycia oszacowano na: 10%. Stan techniczny bardzo dobry.

3) Wjazd betonowy



Wjazd wykonany z betonu wylewanego na mokro. Powierzchnia nawierzchni betonowej: 48,4 m². Grubość nawierzchni betonowej: 20 cm.

Stopień zużycia oszacowano na: 10%. Stan techniczny bardzo dobry.

4) Słupek betonowy



Słupek betonowy posadowiony jest pomiędzy skrzynką elektryczną i skrzynką gazową. Słupek betonowy o przekroju 30 cm x 30 cm wykonany jest z elementów betonowych z zewnętrzną powłoką z drobnych otoczków.

Wysokość słupka od poziomu gruntu: 90 cm + czapka betonowa o grubości od 2 cm do 8,5 cm.

9.2. Zieleń

1) Krzewy ozdobne

Lp.	Nazwa gatunkowa	Wiek krzewu	Ilość	Wysokość [m]	Stanowisko, warunki siedliskowe i glebowe	Stan zdrowotny	Stopień oceny wartości/ obniżka wartości bazowej	Uwagi
1.	Żywotnik zachodni (tuja)	8	2	1,5	dobre	dobry	Wysoka wartość/ 10%	
2.	Irga	8	2	0,8	dobre	dobry	Wysoka wartość/ 10%	

Stopień oceny wartości i procentowy stopień obniżki wartości bazowej krzewu określono na podstawie tabeli na stronie 5 publikacji K. Zmarlickiego i M. Chojnowskiego „Szacowanie wartości drzew i krzewów ozdobnych” Warszawa 2017



2) Trawniki

Opis i określenie klasy trawnika	Powierzchnia w m ²	Walory dekoracyjne	Stanowisko, warunki siedliskowe i glebowe	Stan zdrowotny
Trawnik IV klasa	42	dobrze	dobrze	dobry

Trawnik klasy IV: Murawa koszona i nie nawadniana z występującymi chwastami (*klasa trawnika określona na podstawie tabeli 63, publikacja: Szacowanie wartości ogrodniczych plantacji kultur wieloletnich, K. Zmarlicki, wydanie z 2017 r.*



3) Byliny

Nazwa byliny	Wiek	Powierzchnia [m ²]	Walory dekoracyjne	Stanowisko, warunki siedliskowe i glebowe	Stan zdrowotny	Uwagi
Lilie	4 lata	0,5	dobrze	słabe	dobry	Byliny duże II
Kosaciec ogrodowy	4 lata	0,5	dobrze	dobrze	dobry	Byliny średnie III

9.2. Inne elementy

1) Studnie wodociągowe

W obszarze działki są 2 studnie wodociągowe z pokrywami: żeliwną i betonową.



2) Skrzynki

Na granicy działki znajdują się 3 skrzynki elektryczne na wspólnym fundamencie oraz skrzynka gazowa przykryta płytą betonową z fakturą z otoczków kamiennych.



3) Elementy niezwiązane trawle z gruntem

Kostki betonowe ułożone na gruncie.



10. OPIS BUDOWLI, ZIELENI I INNYCH ELEMENTÓW ZNAJDUJĄCYCH SIĘ NA DZIAŁCE NR 74/10, AM-22, OBREB WIDAWA

10.1. Budowle

1) Ogrodzenie z siatki drucianej z podmurówką betonową prefabrykowaną



Ogrodzenie z siatki drucianej oczkach 6 cm x 6 cm, zabezpieczonej antykorozyjnie (siatka oksydowana), na słupkach stalowych, z podmurówką prefabrykowaną. Siatka rozpięta jest na 3 przeciągach z drutu stalowego oksydowanego. Wysokość siatki: 120 cm.

Długość ogrodzenia z siatki: 4,11 m

Podmurówka prefabrykowana betonowa o wymiarach: 4,5 cm x 20 cm.

Długość podmurówki: 4,0 m.

Słupki stalowe z rur stalowych o średnicy 45 mm malowane farbą ftalową.

Słupek jest osadzony w typowej czołowej stopie prefabrykowanej. Wysokość słupka: 130 cm liczona od stopy fundamentowej.

Ilość słupków: 1 szt.

Wiek ogrodzenia: 9 lat.

Stopień zużycia oszacowano na:10%. Stan techniczny bardzo dobry.

2) Ogrodzenie z prętów stalowych na słupkach stalowych z podmurówką betonową prefabrykowaną



Ogrodzenie z prętów stalowych zabezpieczonych antykorozyjnie o przekroju 12 mm x 12 mm i wysokości 120 cm. Przęsła o długości 209 cm. W każdym przęśle 3 przeciągi z podwójnych prętów stalowych 7 mm x 20 mm (2 przeciągi u góry przęsła, 1 przeciąg u dołu przęsła).

Słupki z profili zamkniętych stalowych o 80 mm x 80 mm z czapką plastikową na stopie z blachy stalowej. Stopa słupka połączona jest śrubami z podmurówką betonową.

Wysokość słupków: 118 cm. Ilość słupków: 10.

Długość ogrodzenia: 20 m.

Podmurówka prefabrykowana z płyt betonowych i elementów betonowych kotwiących.

Płyty betonowe o wymiarach: 13 cm x 50 cm x 300 cm.

Elementy kotwiące podmurówkę w gruncie o wymiarach: 13 cm x 100 cm x 30 cm.

Długość podmurówki 20 m.

Wiek ogrodzenia: 9 lat.

Stopień zużycia oszacowano na: 10%. Stan techniczny bardzo dobry.

10.2. Zielen

1) Drzewa ozdobne liściaste

Lp.	Nazwa gatunkowa	Wiek drzewa	Ilość	Wysokość [m]	Obwód [cm]	Stanowisko, warunki siedliskowe i glebowe	Stan zdrowotny	Stopień oceny wartości/ obniżka wartości bazowej	Uwagi
1.	Brzoza	8 lat	1	7	28	dobrze	dobry	Wysoka wartość/ 10%	

Stopień oceny wartości i procentowy stopień obniżki wartości bazowej drzewa określono na podstawie tabeli na stronie 5 publikacji K. Zmarlickiego i M. Chojnowskiego „Szacowanie wartości drzew i krzewów ozdobnych” Warszawa 2017



2) Drzewa ozdobne iglaste

Lp.	Nazwa gatunkowa	Wiek drzewa	Ilość	Wysokość [m]	Stanowisko, warunki siedliskowe i glebowe	Stan zdrowotny	Stopień oceny wartości/ obniżka wartości bazowej	Uwagi
1.	Świerk	7	1	2,5	dobre	dobry	Wysoka wartość/ 20%	
2.	Świerk	5	1	2	dobre	dobry	Wysoka wartość/ 20%	

Stopień oceny wartości i procentowy stopień obniżki wartości bazowej krzewu określono na podstawie tabeli na stronie 5 publikacji K. Zmarlickiego i M. Chojnowskiego „Szacowanie wartości drzew i krzewów ozdobnych” Warszawa 2017



3) Krzewy ozdobne

Lp.	Nazwa gatunkowa	Wiek krzewu	Ilość	Wysokość [m]	Stanowisko, warunki siedliskowe i glebowe	Stan zdrowotny	Stopień oceny wartości/ obniżka wartości bazowej	Uwagi
1.	Forsycja	3 lata	1	1,4	dobre	dobry	Wysoka wartość/ 10%	
2.	Irga	8 lat	2	0,8	dobre	dobry	Wysoka wartość/ 10%	

Stopień oceny wartości i procentowy stopień obniżki wartości bazowej krzewu określono na podstawie tabeli na stronie 5 publikacji K. Zmarlickiego i M. Chojnowskiego „Szacowanie wartości drzew i krzewów ozdobnych” Warszawa 2017



4) Trawniki

Opis i określenie klasy trawnika	Powierzchnia w m ²	Walory dekoracyjne	Stanowisko, warunki siedliskowe i glebowe	Stan zdrowotny
Trawnik IV klasa	126	dobre	dobre	dobry

Trawnik klasy IV: Murawa koszona i nie nawadniana z występującymi chwastami (klasa trawnika określona na podstawie tabeli 63, publikacja: Szacowanie wartości ogrodniczych plantacji kultur wieloletnich, K. Zmarlicki, wydanie z 2017 r.



10.3. Elementy niezwiązane trawle z gruntem

Na ogrodzeniu zainstalowane jest oświetlenie: lampy i kabel zasilający. Oświetlenie nie jest trawle związane z gruntem. Oświetlenie jest demontowane.



11. OPIS BUDOWLI, ZIELENI I INNYCH ELEMENTÓW ZNAJDUJĄCYCH SIĘ NA DZIAŁCE NR 74/12, AM-22, OBRĘB WIDAWA

11.1. Budowle

Na działce nie ma budowli

11.2. Zieleń

Działkę porasta zieleń nieurządzona niska.



12. OPIS BUDOWLI, ZIELENI I INNYCH ELEMENTÓW ZNAJDUJĄCYCH SIĘ NA DZIAŁCE NR 11/1, AM-3, OBRĘB LIPA PIOTROWSKA

12.1. Budowle

1) Ogrodzenie panelowe





Ogrodzenie z paneli wykonanych z prętów stalowych ocynkowanych ogniowo na słupkach stalowych ocynkowanych ogniowo, na podmurówce betonowej prefabrykowanej.

Ogrodzenie składa się z 22 przęseł i przęsła łączącego z ogrodzeniem z siatki drucianej łącznej długości o łącznej długości: 53,4 m w tym:

– długość ogrodzenia 50,3 m, wysokość panelu: 153 cm.

– długość ogrodzenia 3,2 m, wysokość panelu: 125 cm.

Słupki stalowe z kształtowników stalowych prostokątnych o wymiarach 4 cm x 6 cm, ocynkowanych ogniowo. Słupki zaślepione są plastikową zaślepką.

Wysokość słupka: 162 cm w tym 38 cm obetonowane w gruncie.

Ilość słupków: 23 szt.

Na całej długości ogrodzenia podmurówka betonowa prefabrykowana. Wymiary prefabrykatu: 6 cm x 30 cm x 100 cm. Długość podmurówki 53,4 m.

Wiek ogrodzenia: 10 lat.

Stopień zużycia oszacowano na: 15%. Stan techniczny dobry.



2) Brama wjazdowa przesuwana z napędem otwierana na pilota



Brama stalowa samonośna o konstrukcji ramowej. Zespół nośny osadzony jest na fundamencie betonowym za pomocą śrub fundamentowych. Wymiary fundamentu betonowego: 57 cm x 80 cm x 260 cm.

Konstrukcja ramy:

– rygiel górny oraz słupki skrajne i środkowe z profili stalowych zamkniętych o wymiarach 4 cm x 4 cm

– rygiel dolny z profili stalowych zamkniętych o wymiarach 4 cm x 8 cm

W dolnej części bramy poziome wzmocnienie z profili stalowych zamkniętych o wymiarach 4 cm x 4 cm.

Przy ryglu górnym ceownik do toczenia po rolkach słupka, o wysokości 4 cm i szerokości 4 cm

Wypełnienie kratownicy z paneli ogrodzeniowych z prętów stalowych. Konstrukcja stalowa i pręty paneli ocynkowane ogniowo.

Szyna nośna o przekroju 80 x 80 mm. Napęd: RI.GE.

Wymiary bramy:

– długość: 7,04 m

– światło bramy: 5 m

– wysokość: 135 cm.

Słupki bramowe z profili stalowych ocynkowanych ogniowo o wymiarach 8 cm x 8 cm.

Wysokość słupka: 140 cm w tym 34 cm obetonowane w gruncie. Ilość słupków: 2 szt.

Wiek: 10.

Stopień zużycia oszacowano na: 15%. Stan techniczny dobry.

3) Podmurówka betonowa



Podmurówka betonowa o wymiarach 9 cm x 8 cm, na fundamencie betonowym o wymiarach 11 cm x 20 cm. Długość podmurówki: 51,90 m.

Podmurówka jest ułożona równolegle do ogrodzenia systemowego. Jest to pozostałość po dawnym ogrodzeniu.

Wiek podmurówki: 40 lat.

Stopień zużycia oszacowano na: 50%. Stan techniczny średni.

4) Ogrodzenie z siatki drucianej na podmurówce



Ogrodzenie z siatki drucianej oczkach 5,5 cm x 5,5 cm, na słupkach stalowych z podmurówką betonową.

Siatka rozpięta jest na 3 przeciągach z drutu stalowego ocynkowanego o średnicy 3 mm. Wysokość siatki: 150 cm. Siatka jest zardzewiała.

Długość ogrodzenia: 3,65 m

Słupki stalowe z rur stalowych o średnicy 75 mm. Na słupkach widoczne są ślady po malowaniu farbą ftalową.

Wysokość słupka: 164 cm liczona od podmurówki. Słupki są osadzone w podmurówce.

Ilość słupków: 3 szt. W tym słupek narożny z przyporami.

Podmurówka betonowa o wymiarach 9 cm x 8 cm, na fundamencie betonowym o wymiarach 11 cm x 20 cm. Długość podmurówki: 3,65 m.

Wiek ogrodzenia: 40 lat.

Stopień zużycia oszacowano na: 50%. Stan techniczny średni.

5) Wjazd z kostki betonowej brukowej

Nawierzchnia z kostki brukowej betonowej grubości 8 cm na podsypce cementowo-piaskowej z wypełnieniem spoin piaskiem w obrzeżach betonowych.

Powierzchnia nawierzchni (bez obrzeży): 14,3 m²

Obrzeża betonowe 6 x 20 cm.

Łączna długość obrzeży: 17,6 m

Wiek nawierzchni z obrzeżami: 10 lat.

Stopień zużycia oszacowano na: 15%. Stan techniczny dobry.



6) Linia kroplująca

Do podlewania krzewów ozdobnych założono linię kroplującą firmy Gardena Micro-Drip-System. Linia kroplująca 13 mm (1/2) o długości 5 m.

Wiek: 6 lat.

Stopień zużycia oszacowano na: 15%. Stan techniczny dobry.

12.2. Zieleni

1) Nasadzenia ogrodnicze

Krzewy ozdobne

Lp.	Nazwa gatunkowa	Wiek krzewu	Ilość	Wysokość [m]	Stanowisko, warunki siedliskowe i glebowe	Stan zdrowotny	Stopień oceny wartości/ obniżka wartości bazowej	Uwagi
1.	Jaśminowiec	3	1	1,7	dobre	dobry	Wysoka wartość/ 10%	
2.	Żywotnik zachodni „Brabant”	6	5	2	dobre	dobry	Wysoka wartość/ 10%	

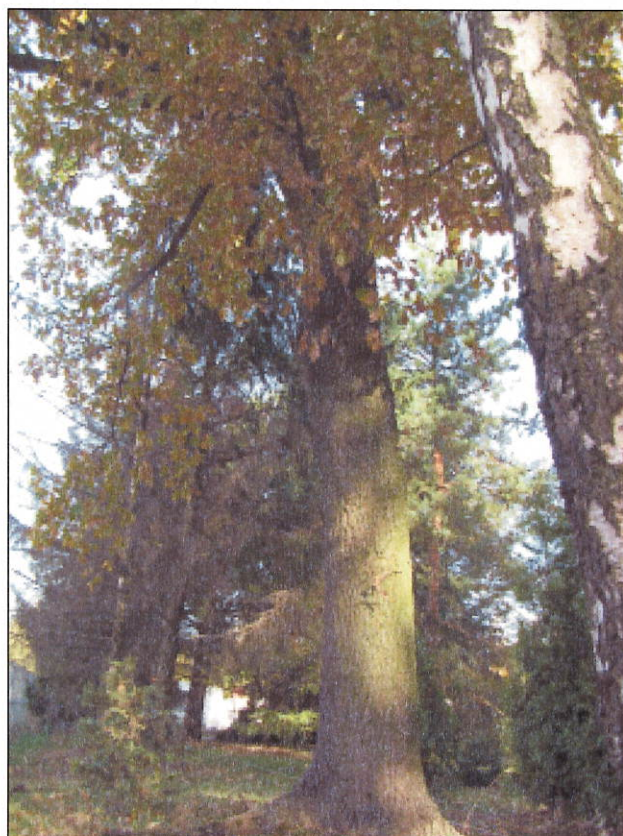
Stopień oceny wartości i procentowy stopień obniżki wartości bazowej drzewa określono na podstawie tabeli na stronie 5 publikacji K. Zmarlickiego i M. Chojnowskiego „Szacowanie wartości drzew i krzewów ozdobnych” Warszawa 2017

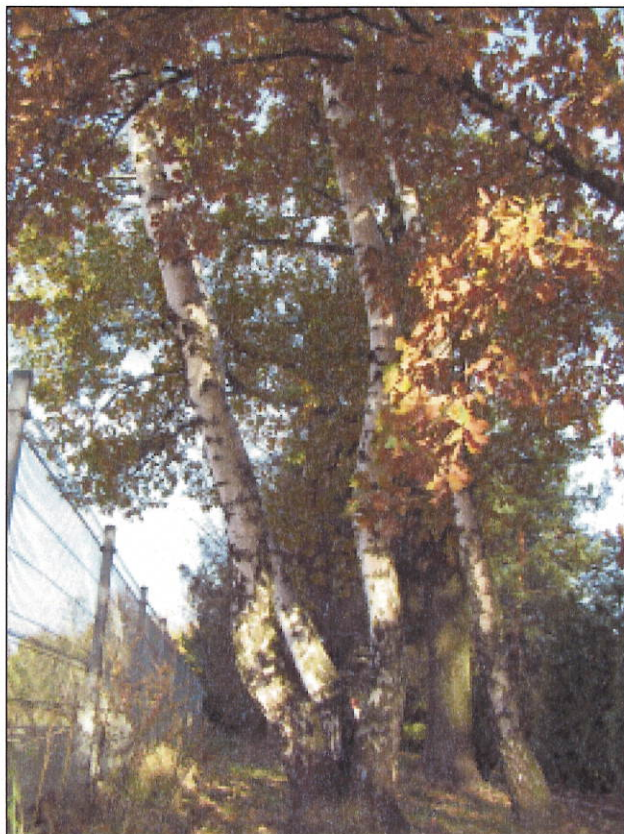


Drzewa ozdobne liściaste

Lp.	Nazwa gatunkowa	Wiek drzewa	Ilość	Wysokość [m]	Obwód [cm]	Stanowisko, warunki siedliskowe i glebowe	Stan zdrowotny	Stopień oceny wartości/ obniżka wartości bazowej	Uwagi
1.	Dąb szypułkowy	5	1	5	34	dobre	dobry	Średnia wartość/ 21%	Krzywy pień
2.	Brzoza	20	1	7	72	dobre	zły	Niska wartość/ 5%	Drzewo suche, Wartość drzewa odpowiada wartości drewna opałowego
3.	Brzoza	20	1	10	65	dobre	zły	Niska wartość/ 5%	Jak wyżej
4.	Dąb szypułkowy	9	1	10	59	dobre	dobry	wysoka wartość/ 11%	
5.	Brzoza	30	1	12	85+76+ 97	dobre	zły	Niska wartość/ 5%	3 pnie. Drzewo suche, Wartość drzewa odpowiada wartości drewna opałowego
6.	Brzoza	30	1	10	79	dobre	zły	Niska wartość/ 5%	Drzewo suche, Wartość drzewa odpowiada wartości drewna opałowego
7.	Dąb szypułkowy	60	1	17	160	dobre	dobry	wysoka wartość/ 11%	

Stopień oceny wartości i procentowy stopień obniżki wartości bazowej drzewa określono na podstawie tabeli na stronie 5 publikacji K. Zmarlickiego i M. Chojnowskiego „Szacowanie wartości drzew i krzewów ozdobnych” Warszawa 2017



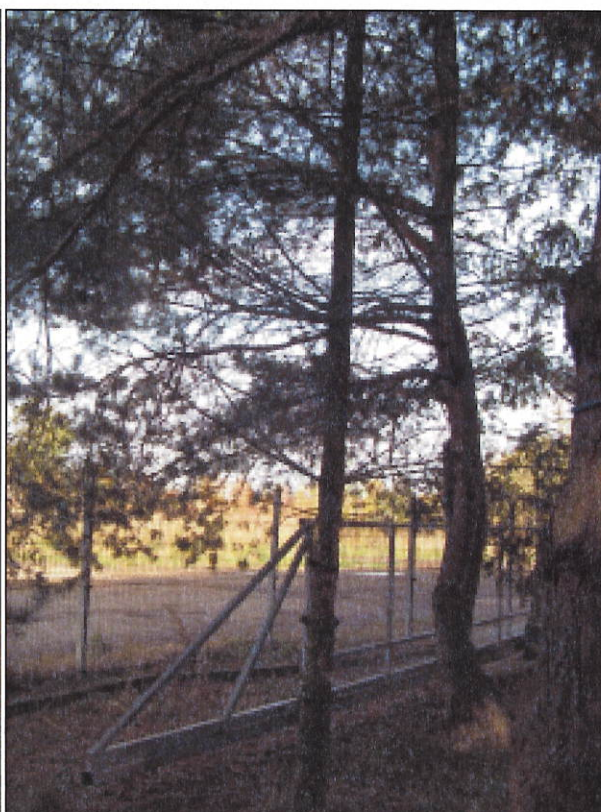
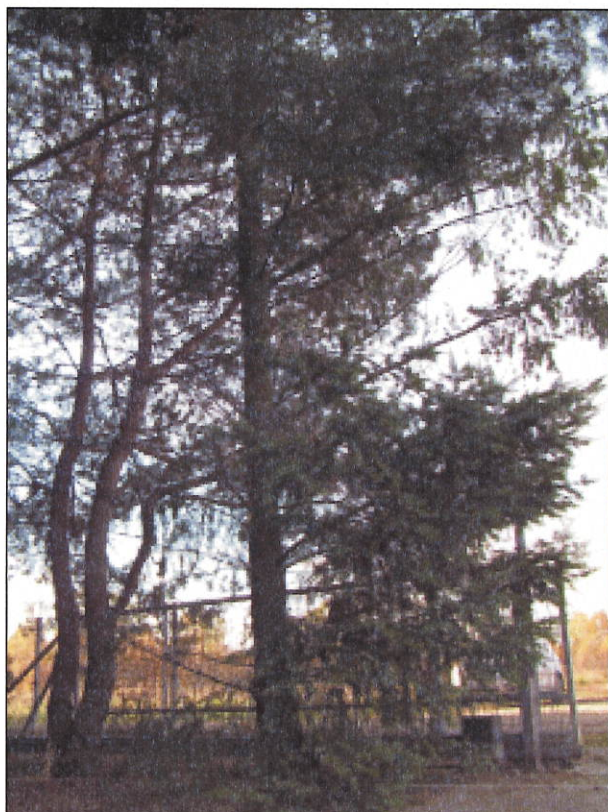


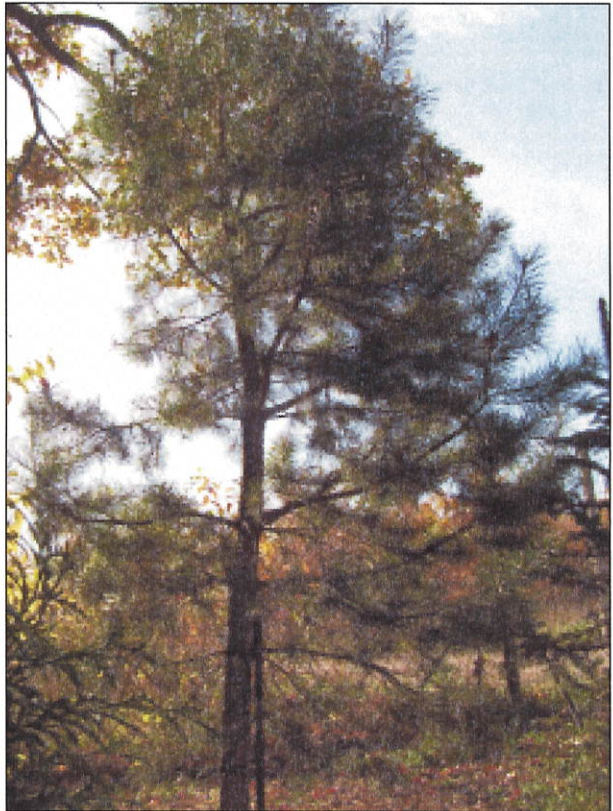
Drzewa ozdobne iglaste

Lp.	Nazwa gatunkowa	Wiek drzewa	Ilość	Wysokość [m]	Obwód [cm]	Stanowisko, warunki siedliskowe i glebowe	Stan zdrowotny	Stopień oceny wartości/ obniżka wartości bazowej	Uwagi
1.	Sosna pospolita	10	2	3,20	18	dobrze	dobry	wysoka wartość/ 11%	
2.	Świerk srebrny	8	1	1,5	4	dobrze	dobry	wysoka wartość/ 11%	
3.	Świerk srebrny	5	2	0,5	-	złe	słaby	niska wartość/ 51	Świerki posadzone blisko dębu, nie mają warunków do rozwoju
4.	Świerk pospolity	30	1	12	73	dobrze	zły	wysoka wartość/ 11%	
5.	Świerk pospolity	30	1	12	83	dobrze	dobry	wysoka wartość/ 11%	
6.	Świerk pospolity	20	1	12	53	dobrze	zły	wysoka wartość/ 5%	Drzewo suche, Wartość drzewa odpowiada wartości drewna opałowego

7.	Świerk pospolity	30	1	12	84	dobre	zły	wysoka wartość/ 5%	Drzewo suche, Wartość drzewa odpowiada wartości drewna opałowego
8.	Świerk pospolity	30	1	15	96	dobre	dobry	wysoka wartość/ 11%	
9.	Świerk pospolity	30	1	12	60	dobre	dobry	wysoka wartość/ 11%	
10.	Sosna pospolita	30	1	15	101	dobre	dobry	wysoka wartość/ 11%	Pień sosny znajduje się około 10 cm od granicy wyłączenia.
11.	Sosna pospolita	20	1	10	37	dobry	zły	wysoka wartość/ 5%	Drzewo suche, Wartość drzewa odpowiada wartości drewna opałowego
12.	Sosna pospolita	30	1	15	61+76	dobre	dobry	wysoka wartość/ 11%	2 pnie
13.	Daglezja	35	1	15	74	dobre	dobry	wysoka wartość/ 11%	







Byliny dekoracyjne

Nazwa byliny	Wiek	Ilość w sztukach	Walory dekoracyjne	Stanowisko, warunki siedliskowe i glebowe	Stan zdrowotny	Uwagi
Kosaciec ogrodowy	5 lat	5	słabe	słabe	słaby	



Trawnik

Opis i określenie klasy trawnika	Powierzchnia w m ²	Walory dekoracyjne	Stanowisko, warunki siedliskowe i glebowe	Stan zdrowotny
Trawnik IV klasa	188,3	dobrze	dobrze	dobry

Trawnik klasy IV: Murawa koszona i nie nawadniana z występującymi chwastami (*klasa trawnika określona na podstawie tabeli 63, publikacja: Szacowanie wartości ogrodnich plantacji kultur wieloletnich, K. Zmarlicki, wydanie z 2017 r.*



12. OPIS BUDOWLI, ZIELENI I INNYCH ELEMENTÓW ZNAJDUJĄCYCH SIĘ NA DZIAŁCE NR 12/1, AM-3, OBRĘB LIPA PIOTROWSKA

12.1. Budowle

Działka nr 12/1 jest niezabudowana i nieogrodzona. Na działce nie ma budowli ani innych elementów budowlano-architektonicznych.

12.2. Zieleń

Na działce znajduje się:

- zieleń nieurzędzona niska: trawy i chwasty
- samosiewy topoli i dębów w wieku 2-3 lat, wynik naturalnej sukcesji od strony drzew rosnących na działkach sąsiednich.

Samosiewy dębu; kilka sztuk w formie krzewistej o wysokości do 1 m.





13. OPIS BUDOWLI, ZIELENI I INNYCH ELEMENTÓW ZNAJDUJĄCYCH SIĘ NA DZIAŁCE NR 12/5, AM-9, OBREB LIPA PIOTROWSKA

13.1. Budowle

Działka nr 12/5 jest niezabudowana i nieogrodzona. Na działce nie ma budowli ani innych elementów budowlano-architektonicznych.

13.2. Zielen

Na działce znajduje się zielen:

– zielen nieurządzona niska: trawy i chwasty

– drzewa liściaste

Lp.	Nazwa gatunkowa	Wiek drzewa	Ilość	Wyso-kość [m]	Obwód [cm]	Stanowisko, warunki siedliskowe i glebowe	Stan zdrowo-tny	Stopień oceny wartości/ obniżka wartości bazowej	Uwagi
1.	Dąb szypułkowy	6	1	6	27+ 17,5	dobre	dobry	Średnia wartość/ 30%	2 pnie,
2.	Dąb szypułkowy	6	1	6	37	dobre	dobry	Średnia wartość/ 30%	Krzywy pień
3.	Dąb szypułkowy	5	1	5	18	dobre	dobry	Wysoka wartość/ 10%	
4.	Topola biała	40	1	12	85	dobre	dobry	Wysoka wartość/ 10%	
5.	Topola biała	4	6	4	14	dobre	dobry	Wysoka wartość/ 10%	Samosiewy
6.	Brzoza	5	1	6	16	dobre	dobry	Wysoka wartość/ 10%	

– dzikie drzewa owocowe: dzika wiśnia i dzika śliwa w wieku około 5 lat





14. OPIS BUDOWLI, ZIELENI I INNYCH ELEMENTÓW ZNAJDUJĄCYCH SIĘ NA DZIAŁCE NR 13/2, AM-9, OBRĘB LIPA PIOTROWSKA

14.1. Budowle

- 1) Ogrodzenie z siatki leśnej na słupkach stalowych





Ogrodzenie z siatki drucianej leśnej o oczkach 23 cm x 33 cm, na słupkach stalowych bez podmurówki. Siatka jest z drutu ocynkowanego o średnicy 2,9 mm – druty dolny i górny, pozostałe o średnicy 2 mm.

Wysokość siatki: 180 cm.

Długość ogrodzenia z siatki: 18,7 m

Słupki stalowe z rur stalowych o średnicy 80 mm, malowane farbą ftalową.

Wysokość słupków: 2,06 m (od poziomego gruntu). Słupki są osadzone w betonie w gruncie. Na słupkach widoczne są ogniska rdzy.

Ilość słupków: 3 szt., w tym 2 słupki narożne z zastrzałami.

Wiek ogrodzenia: 2 lata.

Stopień zużycia oszacowano na: 10%. Stan techniczny bardzo dobry.

2) Brama dwuskrzydłowa





Brama dwuskrzydłowa w ramach z kątowników stalowych 50 mm x 50 mm z wypełnieniem z siatki drucianej o oczkach 6 cm x 6 cm, malowanej ftalowo. Każde skrzydło bramy jest stężone kątownikiem 50 mm x 50 mm.

Brama zamykana jest na zasuwę z pręta stalowego zamocowaną na płaskowniku.

Wymiary skrzydła bramy: 1,50 m x 2,79 m. Łączna szerokość bramy: 5,58 m.

Słupki bramowe z rur stalowych o średnicy 80 mm. Wysokość słupka 2,06 m (liczona od poziomu gruntu).

Wiek bramy: 2 lata.

Stopień zużycia oszacowano na: 10%. Stan techniczny bardzo dobry.

14.2. Zieleń

1) Samosiewy topoli

Na działce na powierzchni 30 m² znajdują się samosiewy topoli w wieku od 3 do 5 lat.



2) Zieleń niska nieurządzona

Zieleń niska nieurządzona (trawy, chwasty) porasta 86 m² działki.



3) Drzewa

Lp.	Nazwa gatunkowa	Wiek drzewa	Ilość	Wysokość [m]	Obwód [cm]	Stanowisko, warunki siedliskowe i glebowe	Stan zdrowotny	Stopień oceny wartości/ obniżka wartości bazowej	Uwagi
1.	Dąb	60	1	16	225	dobrze	słaby	Niska wartość/ 51%	Pień krzywy z sękami, suche konary



15. OPIS BUDOWLI, ZIELENI I INNYCH ELEMENTÓW ZNAJDUJĄCYCH SIĘ NA DZIAŁCE NR 15/2, AM-9, OBRĘB LIPA PIOTROWSKA

15.1. Budowle

1) Ogrodzenie z siatki leśnej na słupkach stalowych

Ogrodzenie z siatki drucianej leśnej o oczkach 23 cm x 33 cm, na słupkach stalowych bez podmurówki. Siatka jest z drutu ocynkowanego o średnicy 2,9 mm - druty dolny i górny, pozostałe o średnicy 2 mm.

Wysokość siatki: 180 cm.

Długość ogrodzenia z siatki: 10,4 m

Słupki stalowe z rur stalowych o średnicy 65 mm, malowane farbą ftalową. Wysokość słupków; 1,96 m (od poziomu gruntu). Słupki są zabetonowane w gruncie. Na słupkach widoczne są ogniska rdzy.

Ilość słupków: 3 szt.

Wiek ogrodzenia: 2 lata.

Stopień zużycia oszacowano na: 10%. Stan techniczny bardzo dobry.



15.2. Zieleń

W obszarze działki znajduje się zieleń niska nieurzadzona (trawy i chwasty).



16. OPIS BUDOWLI, ZIELENI I INNYCH ELEMENTÓW ZNAJDUJĄCYCH SIĘ NA DZIAŁCE NR 17/2, AM-9, OBRĘB LIPA PIOTROWSKA

16.1. Budowle

1) Ogrodzenie z siatki leśnej na słupkach stalowych



Ogrodzenie z siatki drucianej leśnej o oczkach 23 cm x 33 cm, na słupkach stalowych bez podmurówki. Siatka jest z drutu ocynkowanego o średnicy 2,9 mm – druty dolny i górny, pozostałe o średnicy 2 mm.

Wysokość siatki: 180 cm.

Długość ogrodzenia z siatki: 15,1 m

Słupki stalowe z rur stalowych o średnicy 65 mm, malowane farbą ftalową.

Wysokość słupków: 1,96 m (od poziomu gruntu). Słupki są osadzone zabetonowane w gruncie. Na słupkach widoczne są ogniska rdzy.

Ilość słupków: 6 szt., w tym słupek narożny z zastrzałem.

Wiek ogrodzenia: 2 lata.

Stopień zużycia oszacowano na: 10%. Stan techniczny bardzo dobry.

2) Brama dwuskrzydłowa



Brama dwuskrzydłowa w ramach z kątowników stalowych 55 mm x 55 mm z wypełnieniem z siatki drucianej o oczkach 6 cm x 6 cm, malowanej ftalowo. Każde skrzydło bramy jest stężone dwoma kątownikami 30 mm x 30 mm.

Brama zamykana jest na zasuwę z pręta stalowego zamocowaną na płaskowniku.

Wymiary 1 skrzydła bramy: 151 cm x 330 cm. Łączna szerokość bramy: 660 cm.

Wiek bramy: 2 lata.

Stopień zużycia oszacowano na: 10%. Stan techniczny bardzo dobry.

16.2. Zieleń

Na działce nie występuje zieleń. Są to grunty orne bez upraw zachwaszczone.



17. INFORMACJE DODATKOWE

1) Inwentaryzację przeprowadzono w dniach: 30, 31-10-2018 i 02-11-2018 r. Ustalono, że stan zagospodarowania działek określony w trakcie inwentaryzacji odpowiada stanowi zagospodarowania działek w dniu 05-10-2018 r., w którym wydano Decyzja Prezydenta Wrocławia nr 5144/2018 z dnia 05-10-2018 r. o zezwoleniu na realizację inwestycji drogowej

2) Stan techniczny określono według skali:

- stan bardzo dobry Sz od 0% do 10%
- stan dobry Sz od 11% do 25%
- stan średni Sz od 26% do 50%
- stan zadawalający Sz od 51% do 60%
- stan zły Sz od 61% do 70%
- stan awaryjny Sz od 71%

gdzie Sz – stopień zużycia technicznego.

3) Uwagi dotychczasowych właścicieli

Właściciele zgłosili uwagi dotyczące ogrodzeń i drewna pozyskanego z wycinki drzew:

- Uwagi właściciela działki nr 2/5, AM-22, obręb Widawa
Właściciel wnosi o przestawienie ogrodzenia na granicę działek 2/5 i 2/6 przez wykonawcę drogi – ulicy Lawendowej.
- Uwagi właściciela działki nr 4/5, AM-22, obręb Widawa
Właściciel wnosi o przestawienie ogrodzenia na granicę działek 4/5 i 4/6 przez wykonawcę drogi – ulicy Lawendowej.
- Uwagi właściciela działki nr 74/8, AM-22, obręb Widawa
Właściciel chce sam zdemontować i przestawić ogrodzenia wraz z bramą i furtkami. Wnosi o uwzględnienie w odszkodowaniu kosztów demontażu i ponownego montażu ogrodzenia.
- Uwagi właściciela działki nr 74/10, AM-22, obręb Widawa
Właściciel chce sam zdemontować i przestawić ogrodzenia. Wnosi o uwzględnienie w odszkodowaniu kosztów demontażu i ponownego montażu ogrodzenia.
- Uwagi właściciela działki nr 11/1, AM-3, obręb Lipa Piotrowska
Właściciel wnosi o przestawienie ogrodzenia i bramy wjazdowej na granicę działek 11/1 i 11/2 przez wykonawcę drogi – ulicy Lawendowej.
- Uwagi właściciela działki nr 13/2, AM-9, obręb Lipa Piotrowska
*Właściciel wnosi o przekazanie drewna pozyskanego z wycinki dębu znajdującego się na działce. Drewno z wycinki należy złożyć na nieruchomości nrzv ul. Pelczyńskiej 75 po uprzednim uzgodnieniu miejsca składowania. [REDACTED]
Właściciel wnosi o przestawienie ogrodzenia na nową granicę działki.*
- Uwagi właściciela działek nr 15/2 i 17/2, AM-9, obręb Lipa Piotrowska
Właściciel wnosi o przestawienie ogrodzeń na nowe granice działek.

18. ZAŁĄCZNIKI

- 1) Decyzja Prezydenta Wrocławia nr 5144/2018 z dnia 05-10-2018 r. o zezwoleniu na realizację inwestycji drogowej pn.: „Budowa drogi publicznej w ulicy Lawendowej we Wrocławiu oznaczonej w miejscowym planie zagospodarowania przestrzennego symbolem 2KDD/9”
- 2) Załącznik Nr 2 (ark. 1 -16) do Decyzji Prezydenta Wrocławia nr 5144/2018 z dnia 05-10-2018 r. o zezwoleniu na realizację inwestycji drogowej – projekty podziału nieruchomości i mapy z projektem podziału nieruchomości.
- 3) Notatka z wizji lokalnej na działce nr 2/7
- 4) Notatka z wizji lokalnej na działce 2/5
- 5) Notatka z wizji lokalnej na działce nr 4/5
- 6) Notatka z wizji lokalnej na działce nr 74-6
- 7) Notatka z wizji lokalnej na działce 74/2
- 8) Notatka z wizji lokalnej na działce nr 74/8
- 9) Notatka z wizji lokalnej na działce nr 74/10
- 10) Notatka z wizji lokalnej na działce 74/12 – 2 szt.
- 11) Notatka z wizji lokalnej na działce nr 11/1
- 12) Notatka z wizji lokalnej na działce nr 12/1
- 13) Notatka z wizji lokalnej na działce 12/5
- 14) Pismo do OT KOWR we Wrocławiu
- 15) Notatka z wizji lokalnej na działce nr 13/2
- 16) Notatka z wizji lokalnej na działce nr 15/2
- 17) Notatka z wizji lokalnej na działce 17/2
- 18) Płyta CD ze zdjęciami

Inwentaryzację sporządziła:
mgr inż. Helena Kolany
rzeczoznawca majątkowy
uprawnienia zawodowe nr 3758



Wrocław, dnia 23-11-2018 r.