

INWESTOR	 ZDiUM <small>ZARZĄD DRÓG I UTRZYMANIA MIASTA WE WROCŁAWIU</small>	Zarząd Dróg i Utrzymania Miasta we Wrocławiu ul. Długa 49 53 – 633 Wrocław		
NAZWA OPRACOWANIA	Przebudowa ul. Wędkarzy we Wrocławiu w zakresie budowy chodnika.			
ADRES I NR DZIAŁEK	Wrocław , ulica Wędkarzy Obręb Rędzin Arkusz Mapy AM- 27 działka nr 1/3			
JEDNOSTKA PROJEKTOWA		KBH Inwestycje sp. z o.o. sp. k ul. Sosnowa 21, Mokronos Dolny, 55-080 Kąty Wrocławskie		
BRANŻA	UMOWA	STADIUM DOKUMENTACJI		
DROGI	TXU/TRP/186/167/2017	Projekt Budowlano wykonawczy		
NR OPRACOWANIA	NAZWA OPRACOWANIA			
3	PRZEBUDOWA OGRODZENIA ZBIORNIKA			
Zespół projektowy	Imię i Nazwisko	Specjalność nr uprawnień	Podpis	Data
Projektant	mgr inż. Stanisław Seidel	Drogowa 85/74/WZDP		10.2017
Asystent	Mgr inż. Małgorzata Żarnowiecka Halicka			10.2017

MOKRONOS DOLNY PAŹDZIERNIK 2017**KBH Inwestycje sp. z o.o. sp.k.**Mokronos Dolny ul. Sosnowa 21 55-080 Kąty Wrocławskie biuro@kbhi.wroclaw.pl +48 502 74 64 78Sąd Rejonowy dla Wrocławia-Fabrycznej we Wrocławiu,
IX Wydział Gospodarczy Krajowego Rejestru Sądowego

KRS: 0000565870

NIP:896 15 43 898

Kapitał zakładowy 5 000 PLN opłacony w całości

ZAWARTOŚĆ PROJEKTU

A OPIS TECHNICZNY			
1	Podstawa opracowania		3
2	Zakres opracowania		3
3	Opis stanu istniejącego		3
	3.1	Istniejące uzbrojenie	3
4.	Warunki gruntowo – wodne		3
5.	Rozwiązania projektowe		4
	5.1.	Stan istniejący	4
	5.2.	Kolejność wykonywania prac	5
	5.1.2.	Demontaż istniejącego ogrodzenia	5
	5.1.3.	Wykonanie nowej podmurówki	5
	5.3.	Wykonanie chodnika	5
	5.4.	Kolizje z istniejącym uzbrojeniem	5
6	Uwagi ogólne		5
B UZGODNIENIA			
1	Zarząd Zieleni Miejskiej	DZZ.421.105.2018.5.HŁ	
C SPIS RYSUNKÓW			
1	Plan orientacyjny	1:5000	Rys. 1
2	Plan sytuacyjny	1:500	Rys. 2
3	Przekrój konstrukcyjny przez ogrodzenia	1:50	Rys. 3
4	Pomiar roboczy krawędzi zbiornika - szkic		Rys. 4

OPIS TECHNICZNY

do projektu budowlanego zagospodarowania terenu dla przebudowy ul. Wędkarzy we Wrocławiu w zakresie przebudowy ogrodzenia zbiornika

1. PODSTAWA OPRACOWANIA

- Umowa TXU/TRP/186/167/2017 z dnia 27.06.2017 r. na realizację prac projektowych;
- Mapa zasadnicza w skali 1:500;
- Opis Przedmiotu Zamówienia ;
- Uzupełniające pomiary geodezyjne wykonane w lipcu 2017 r.;
- Badania geotechniczne wykonane w lipcu 2017 r.;
- Rozporządzenie Ministra Transportu i Gospodarki Morskiej z dnia 2 marca 1999 r. w sprawie warunków technicznych, jakim powinny odpowiadać drogi publiczne i ich usytuowanie (Dz.U. 1999 nr 43 poz. 430) wraz z późniejszymi zmianami (tekst jednolity Dz.U. 2016 poz. 124).

2. ZAKRES OPRACOWANIA

Opracowanie obejmuje projekt budowlany zagospodarowania terenu dla przedmiotowego zadania w zakresie przebudowy ogrodzenia zbiornika wodnego w celu umożliwienia wykonania chodnika o szerokości 2,0m ;

Zakres prac obejmuje :

- Rozebranie istniejącego ogrodzenia siatki ocynkowanej wysokości 1,5m na słupkach stalowych zabetonowanych w cokole szerokości 0,15m
- Obcięcie cokołu ogrodzenia do poziomu terenu
- Odcięcie piłą górnej części kapy betonowej i rozebranie odcinka pomiędzy odcięciem a istniejącą podmurówką wraz z wywozem i utylizacją gruzu
- Wykonanie nowej podmurówki wraz z osadzeniem słupków ogrodzeniowych i następnie naciągnięciem siatki
- Wykonanie elementów chodnika (obramowania , podbudowy , nawierzchnie z płyt chodnikowych)
- Zieleń- odtworzenie terenów zielonych po robotach drogowych.

3. OPIS STANU ISTNIEJĄCEGO

Ulica Wędkarzy zlokalizowana jest w północno zachodniej części Wrocławia w dzielnicy Psie Pole na osiedlu Rędzin w ciągu drogi wojewódzkiej nr 320 łączącej 94 (ul. Lotnicza) i DW342(ul. Pełczyńska). Odcinek objęty opracowaniem o długości ok. 220,0 m zlokalizowany jest pomiędzy ul. Siatkarzy a ul. Szachistów.

Teren na którym zlokalizowane jest przedmiotowe zadanie znajduje się w obszarze obowiązywania MPZP nr 113 dla obszaru zespołu urbanistycznego Rędzin i północnej części Osobowickich Pól Irygacyjnych we Wrocławiu -(Uchwała nr XII/255/03 Rady Miejskiej Wrocławia z dnia 18 września 2003 r.). Zgodnie z nim ul. Wędkarzy oznaczona jest jako droga zbiorcza KZ – droga gminna. Cały teren objęty przedmiotowymi MPZP znajduje się w strefie ochrony konserwatorskiej.

W stanie istniejącym ulica Wędkarzy na odcinku przewidzianym do przebudowy posiada przekrój zamiejski. Jezdnia bitumiczna o szer. 4,50- 5,00 m nie posiada obecnie odwodnienia w postaci wpustów deszczowych i kanalizacji, a woda opadowa odprowadzana jest poprzez spadki podłużne i poprzeczne do istniejących rowów przydrożnych.

Na całej długości objętej opracowaniem nie ma chodników , tylko pobocza ziemne o zmiennej szerokości. Ulicą prowadzony jest ruch komunikacji zbiorowej. Na końcu zakresu opracowania znajduje się pętla autobusowa.

Odcinek objęty opracowaniem znajduje się w pomiędzy zabudową jednorodzinną a w początkowym zakresie sąsiaduje z terenami przeznaczonymi zgodnie z obowiązującym MPZP pod zadrzewienia. W rejonie skrzyżowania z ul. Siatkarzy na długości 53,50 m. projektowany chodnik przylegał będzie do terenu na którym znajduje się zbiornik p.poż.(wody powierzchniowe) .

3.1. ISTNIEJĄCE UZBROJENIE.

W obrębie wykonywanych prac występuje wodociąg dn160 zlokalizowany w pasie pobocza gruntowego w odległości ca 1,2 m od istniejącego ogrodzenia .

4. WARUNKI GRUNTOWO-WODNE.

Podłoże gruntowe rozpoznano punktowo wykonując 2 odwierty do głębokości 3,0 m, o łącznym metrażu 6,0 mb oraz wykonano 1 sondowanie dynamiczne sondą DPL (SD-10).

- 1) W podłożu stwierdzono rodzime grunty pochodzenia rzeczno reprezentowane przez piaski średnie, piaski

średnie ze żwirem i piaski grube oraz zastoiskowe gliny zwięzłe próchniczne, gliny piaszczyste przewarstwione piaskami gliniastymi, gliny piaszczyste przewarstwione piaskami gliniastymi ze żwirem i piaski gliniaste.

2) Powierzchniową warstwę gruntu stanowią nienośne nasypy niebudowlane występujące do gł. 0,9 - 1,1 m p.p.t.

3) Wodę gruntową o zwierciadle swobodnym nawiercono na głębokości 1,7 m p.p.t. (110,08 m n.p.m.) w otworze nr 1 oraz na głębokości 2,3 m p.p.t. (110,02 m n.p.m.) w otworze nr 2.

Zwierciadło wód gruntowych może ulegać wahaniom sezonowym o amplitudzie $\pm 0,7$ m od stanu stwierdzonego podczas badań terenowych.

4) Podłoże gruntowe cechuje zmienność litologiczna i genetyczna. Ze względu na występowanie nasypów niebudowlanych warunki gruntowe panujące w podłożu należy uznać za złożone.

5) Grunty sypkie warstwy II o stopniu zagęszczenia I_b 0,50 charakteryzują się dobrymi parametrami wytrzymałościowymi i nadają się do bezpośredniego posadowienia.

5. ROZWIĄZANIA PROJEKTOWE

5.1. Stan istniejący .

Na wysokości zbiornika wodnego , w celu uzyskania normatywnej szerokości chodnika (zgodnie z Rozporządzeniem) niezbędnym jest przestawienie istniejącego ogrodzenia z siatki na cokole betonowym (krawężnik betonowy) w kierunku krawędzi korony zbiornika . Po wybudowaniu nowego ogrodzenia (bez potrzeby ingerencji w skarpy zbiornika) podmurówka nowego ogrodzenia stanowić będzie obramowania chodnika na tym odcinku.



5.2. Kolejność wykonywania prac

5.2.1. Demontaż istniejącego ogrodzenia

Prace demontażowe należy rozpocząć od zdjęcia siatki ogrodzeniowej wraz z linkami napinającymi. Następnie należy zdemontować słupki podporowe poprzez ich odcięcie lub odkucie. Po demontażu ogrodzenia należy wykonać cięcie piłą betonu korony zbiornika wzdłuż krawędzi nowoprojektowanego ogrodzenia w odległości nie mniejszej niż 15cm od krawędzi zbiornika na głębokość min.10-12 cm. Powyższe zminimalizuje wpływ prac rozbiórkowych na obudowę skarp zbiornika.

Istniejącą podmurówkę w części podziemnej należy pozostawić bez rozbiórki. Po wyznaczeniu rzędnej nawierzchni chodnika na wysokości podmurówki, w przypadku kolizji wysokościowej, należy obniżyć górę podmurówki do poziomu minimum -5cm od spodu płytki poprzez odcięcie naddatku piłą mechaniczną.

UWAGA :wszelkie prace związane z kuciem betonu zarówno podmurówki jak i betonu korony należy ograniczyć do niezbędnego minimum.

Kolidujący zakres betonu korony należy pociąć poprzecznie na mniejsze kawałki, a następnie rozebrać ręcznie lub z pomocą młotów ręcznych. Powstały gruz z rozbiórek usuwać na bieżąco.

5.2.2. Wykonanie nowej podmurówki

Po usunięciu betonu z korony zbiornika należy wykonać wykop pod cokół ogrodzenia do głębokości min.0,8m ppt. szerokości 15cm. Następnie należy zaszalować widoczną część podmurówki i zalać całość betonem klasy C20/25 do wysokości zgodnej z projektem. W trakcie betonowania należy ustawić słupki nowego ogrodzenia w rozstawie i o wysokości zgodnej z projektem.

Rozszalowanie powinno nastąpić nie wcześniej niż po 3 dniach od zabetonowania. Montaż drutów naciągowych i siatki ogrodzeniowej nie wcześniej niż po 7 dniach od rozszalowania.

5.3. Wykonanie chodnika

Przyjęto następujące warstwy konstrukcyjne chodnika :

Warstwa ścieralna	Płyty betonowe 50/50/7	7 cm
	Podsypka cementowo – piaskowa	4cm
Podbudowa	Kruszywo stabilizowane mechanicznie 0/31,5	15 cm
Wzmocnienie podłoża	Stabilizacja cementowo piaskowa Rm- 2,5 MPa	10 cm
Podłoże	Istniejące	

Na chodniku przyjęto 2% spadek poprzeczny.

Wszystkie prace ziemne w rejonie budowy należy wykonywać zgodnie z polską normą PN—S—02205:1998. W korycie na odcinkach odbudowy konstrukcji jezdni należy doprowadzać podłoże do klasy G1, przy zachowaniu wskaźnika zagęszczenia $I_s=1.00$ i wtórnego modułu odkształcenia $E_2>80$ MPa.

Wskaźnik odkształcenia (E_2/E_1) nie powinien być większy niż $I_0<2,2$.

Warstwa wzmocniająca podłoże gruntowe z piasku stabilizowanego cementem o $R_m = 2.5$ MPa powinna spełniać wymóg wytrzymałości na ściskanie $R_{28} = 1,5-2,5$ MPa. Wskaźnik zagęszczenia nie powinien być mniejszy niż 100% maksymalnego zagęszczenia wg. PN-S-96012 „Drogi samochodowe. Podbudowa i ulepszone podłoże z gruntu stabilizowanego cementem”

5.4. Kolizja z istniejącym uzbrojeniem

W przypadku kolizji projektowanego uzbrojenia z uzbrojeniem istniejącym zostanie ona rozwiązana w oparciu o uzgodnienia branżowe gestorów sieci. W przypadku realizacji robót w bezpośrednim sąsiedztwie sieci należy w terminie 14 dni przed planowanym rozpoczęciem prac powiadomić gestorów sieci. Wszelkie prace w zblizeniu z istniejącym uzbrojeniem prowadzić ręczne pod nadzorem służb eksploatacyjnych.

Wszelkie prace w rejonie istniejących sieci należy wykonywać zgodnie z uzgodnieniami międzybranżowymi.

6. UWAGI OGÓLNE

Wszelkie prace demontażowe w obrębie rzutu korony drzewa (brzoza płacząca) prowadzić ze szczególną ostrożnością. W trakcie prac należy zapewnić nadzór dendrologiczny.

Po zakończeniu prac należy dokonać protokolarnego odbioru terenu przez ZZM.



Konsulting Budowlany
Halicka Inwestycje Sp. z o.o.
ul. Sosnowa 21, Mokronos Dolny
55-080 Kąty wrocławski

Wrocław, dnia 23.04.2018r.

DZZ.421.105.2018.5.HŁ
L.dz. 2727.3078

Dotyczy: Dokumentacji projektowej dla zadania pn. „Przebudowa ul. Wędkarzy w zakresie budowy chodnika we Wrocławiu”.

Odpowiadając na Państwa pismo z dnia 12.03.2018r. znak pisma l.dz. 12/186/167/2017, Zarząd Zieleni Miejskiej na mocy § 4 Porozumienia zawartego dnia 23.12.2002r. z Zarządem Dróg i Utrzymania Miasta opiniuje pozytywnie projekt budowy chodnika na fragmencie dz. nr 1/3, AM-27, ul. Wędkarzy i dz. nr 17/2, AM-25, ul. Siatkarzy, obręb Rędzin w zakresie zieleni pod następującymi warunkami:

- podmioty zarządzające w imieniu Gminy Wrocław terenami będącymi jej własnością, w tym komórki organizacyjne, w szczególności w ramach planowanych i prowadzonych przez nie procesów inwestycyjnych są zobowiązane do podejmowania działań zgodnie z Zarządzeniem Nr 5081/16 Prezydenta Wrocławia z dnia 11 sierpnia 2016r. w sprawie ochrony drzew i rozwoju terenów zieleni Wrocławia;
- prace w zakresie planowania i projektowania inwestycji należy prowadzić zgodnie z aktualną ustawą o ochronie przyrody z dnia 16 kwietnia 2004r., i ustawą prawo ochrony środowiska z dnia 27 kwietnia 2001r.;
- zgodnie z przedłożoną dokumentacją prace demontażowe ogrodzenia w strefie rzutu korony drzewa (brzoza płacząca *salix x sepulcralis*), należy przeprowadzić ze szczególną ostrożnością;
- na etapie prowadzenia prac należy zapewnić nadzór dendrologiczny nad ochroną drzewa przez osoby o kwalifikacjach określonych w załączniku nr 2 do wspomnianego Zarządzenia;
- trawniki należy odtworzyć na całej powierzchni, która ulegnie zniszczeniu podczas prowadzenia prac, niezwłocznie po ich zakończeniu. Odtworzenie trawników należy wykonać w pełnej technologii, w której skład wchodzi: oczyszczenie terenu inwestycji z pozostałości budowlanych, nawiezenie warstwy urodzajnej (humusu) – min. 20 cm, wysiew nasion traw w ilości min. 25g/m², przykrycie nasion warstwą torfu ok. 1 cm, zwałowanie i obfite podlanie trawnika. Trawniki uznaje się za odtworzone/założone, po wykonanym pierwszym koszeniu, zgrabieniu.

Po wykonaniu prac związanych z odtworzeniem terenu należy powiadomić tut. Zarząd w celu protokolarnego odbioru terenu.

Wszelkie zmiany wprowadzane do projektu po dacie niniejszego uzgodnienia oraz w trakcie jego realizacji należy uzgodnić w tut. Zarządzie.

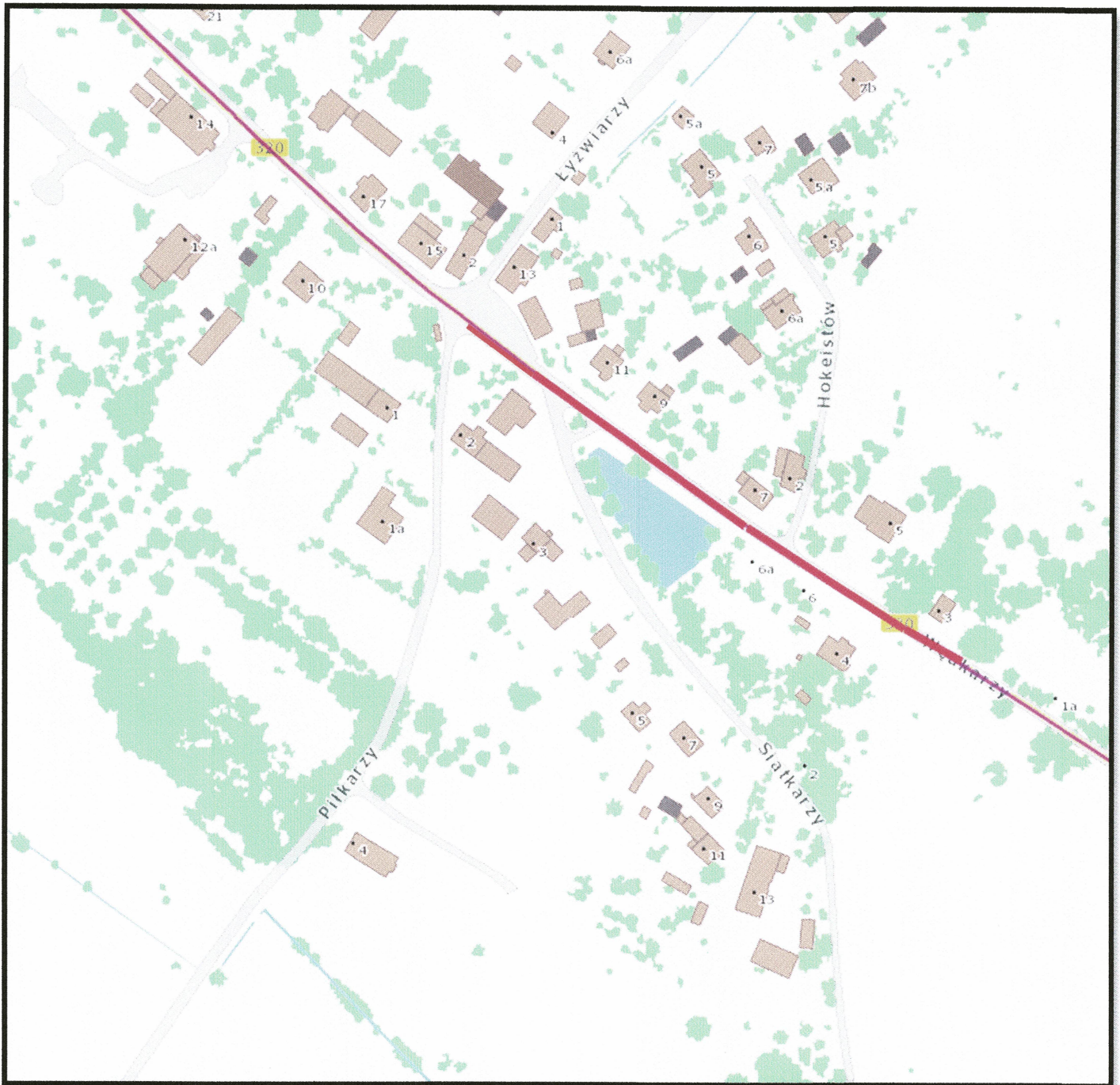
Uzgodnienie jest ważne do dnia 17.04.2019r. i nie zwalnia z obowiązku uzyskania innych decyzji i uzgodnień.

Z-C A D Y R E K T O R A

Monika Pec-Święcicka

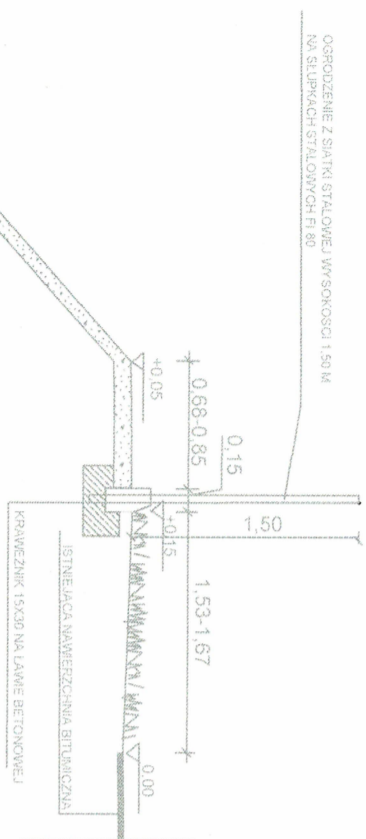
Sprawę prowadzi: Halina Łukiańczyk e-mail: halina.lukianczyk@zrm.wroc.pl tel. (71) 328-66-11 (wew. 343)
Otrzymują:
1. a/a
2. adresat

Zarząd Zieleni Miejskiej
ul. Trzebnicka 33
50-231 Wrocław
Tel.(71)3286611/12
www.zrm.wroc.pl

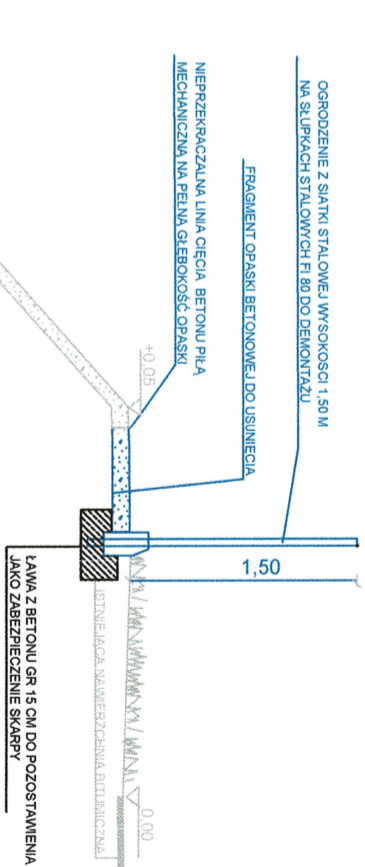


		INWESTOR Zarząd Dróg i Utrzymania Miasta we Wrocławiu ul. Długa 49 53 – 633 Wrocław			
		WYKONAWCA KBH Inwestycje sp. z o.o. sp. k. ul. Sosnowa 21, Mokronos Dolny, 55-080 Kąty Wrocławskie			
NAZWA OPRACOWANIA		Projekt Zagospodarowania Terenu			
PRZEDMIOT OPRACOWANIA		Przebudowa ul. Wędkarzy we Wrocławiu w zakresie budowy chodnika			
Branża	DROGOWA	Nazwa rysunku		ORIENTACJA	
Data	08.2017	Nr rys.	1	skala	1:5000
BRANŻA	FUNKCJA	ZESPÓŁ PROJEKTOWY	NR UPRAWNIEŃ	SPECJALNOŚĆ	PODPIS
DROGI	Projektant	mgr inż. Stanisław Seidel	85/74/WZDP	drogowa	

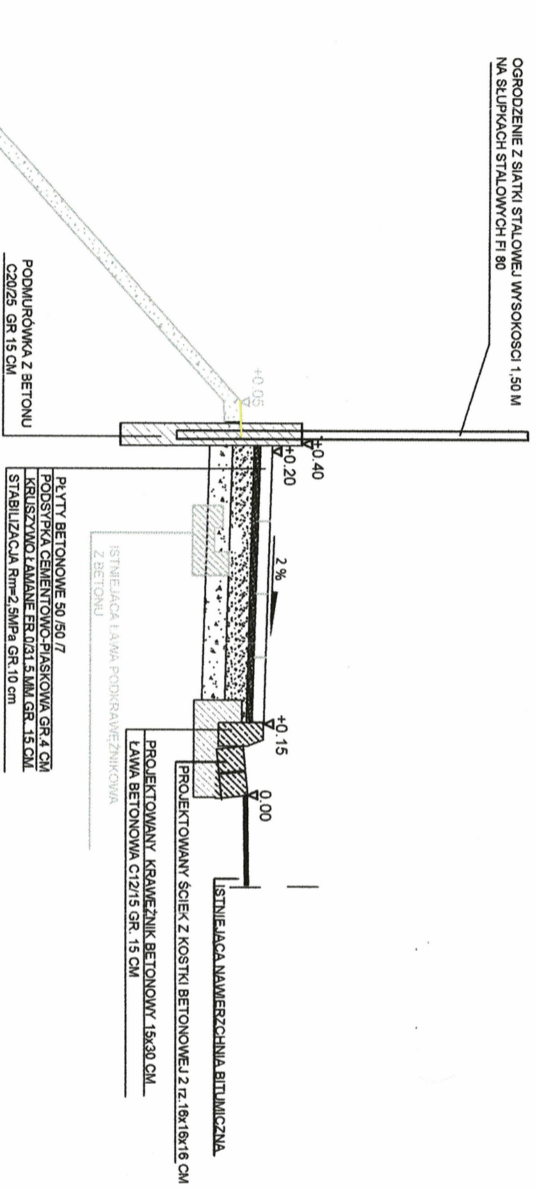
STAN ISTNIEJĄCY



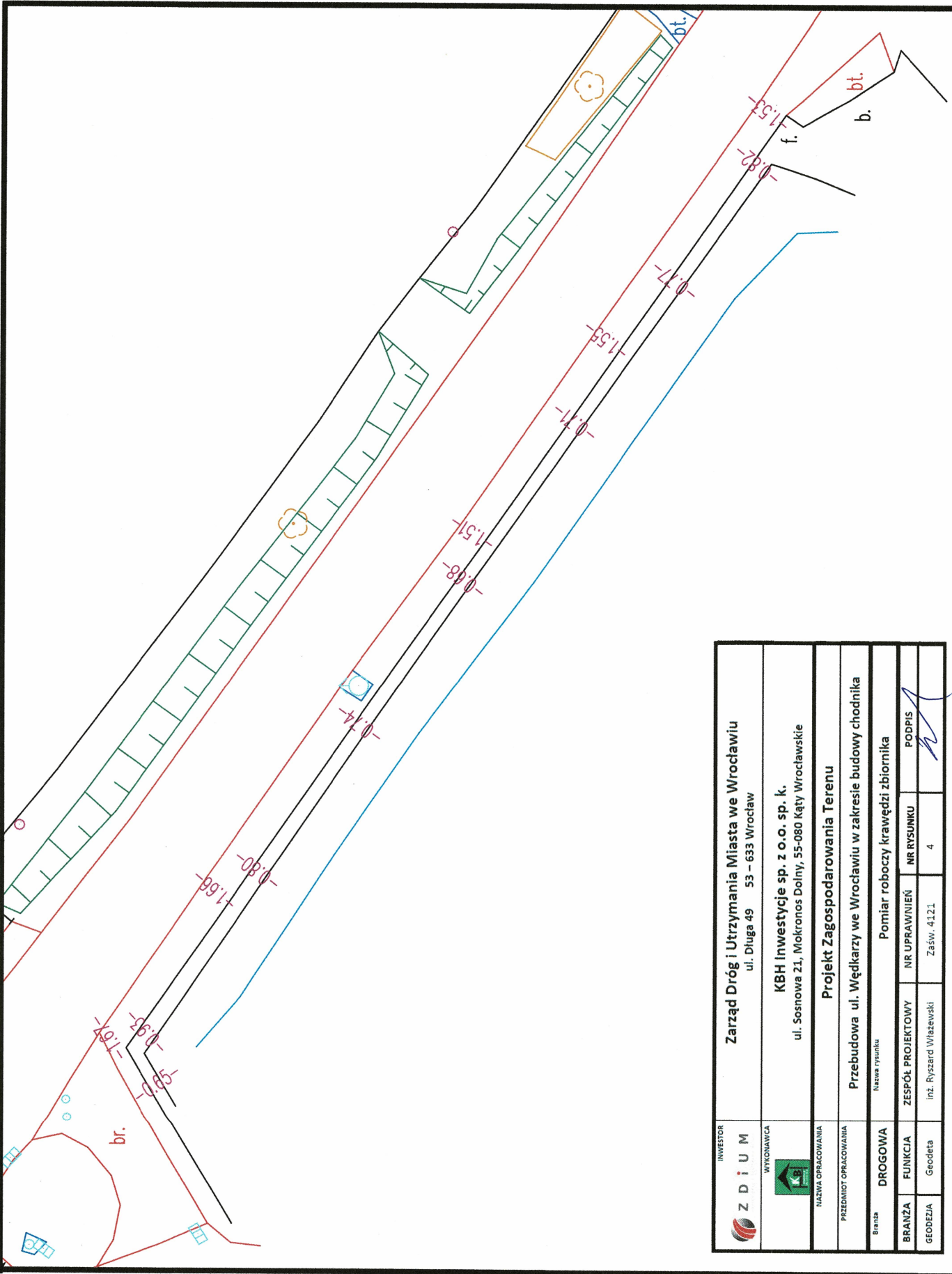
DEMONTAŻ OGRODZENIA



PROJEKTOWANE OGRODZENIE



INWESTOR		ZARZĄD DRÓG I UTRZYMANIA MIASTA ul. Długa 49, 53-633 Wrocław	
GENERALNY WYKONAWCA		KBH INWESTYCJE Sp. z o.o. Sp. k. ul. Sienkowskiego 21, Młodzice Dolne 65-030 149y Wrocławskie	
PRZEBUDOWA OGRODZENIA			
TYTUŁ ZADANIEM			
Przebudowa ul. Wędkarzy w zakresie budowy chodnika			
BRANŻA	DRÓGOWA	PRZEBUDOWA OGRODZENIA	1:50
DATA	04.2018	RYSUJE	3
BRANŻA	FUNKCJA	ZESPÓŁ PROJEKTOWY	MR. UPRAWIENI
PROJEKTANT	mgr inż. Stanisław Seidel	85/74 WZDP	diagowa
PROJEKT			



	INWESTOR Zarząd Dróg i Utrzymania Miasta we Wrocławiu ul. Długa 49 53 – 633 Wrocław
	WYKONAWCA KBH Inwestycje sp. z o.o. sp. k. ul. Sosnowa 21, Mokronos Dolny, 55-080 Kąty Wrocławskie
NAZWA OPRACOWANIA	Projekt Zagospodarowania Terenu
PRZEDMIOT OPRACOWANIA	Przebudowa ul. Wędkarzy we Wrocławiu w zakresie budowy chodnika
BRANŻA	Nazwa rysunku: Pomiar roboczy krawędzi zbiornika
BRANŻA	ZESPÓŁ PROJEKTOWY
GEODEZJA	Geodeta inż. Ryszard Włazewski
	NR UPRAWNIENI Zaśw. 4121
	NR RYSUNKU 4
	PODPIS