



**BIURO STUDIÓW I PROJEKTÓW DROGOWNICTWA
STUDIO PROJEKT**

DOKUMENTACJA TECHNICZNA

NAZWA ZADANIA: **BUDOWA CHODNIKA I ZMIANY ORGANIZACJI RUCHU DOCELOWEGO
UL. CUKROWEJ WE WROCŁAWIU**

GMINA WROCŁAW

pl. Nowy Trag 1-8, 50-141 Wrocław

INWESTOR: reprezentowana przez:

ZARZĄD DRÓG I UTRZYMANIA MIASTA

ul. Długa 49, 53-633 Wrocław

JEDNOSTKA
PROJEKTOWA:

Biuro Studiów i Projektów Drogownictwa STUDIO PROJEKT

ul. Osiedle Sowie 12, 58-100 Bystrzyca Górna

tel.: +48 601 940 567, +48 607 042 989, e-mail: studio_projekt@wp.pl

LOKALIZACJA:

Województwo: dolnośląskie; Powiat: wrocławski; Gmina: Wrocław; Miejscowość: Wrocław;

Działki: AM-12: 64, 87/1, 87/2; Obręb: Klecina

TYTUŁ PROJEKTU:

**BUDOWA CHODNIKA I ZMIANY ORGANIZACJI RUCHU DOCELOWEGO
UL. CUKROWEJ WE WROCŁAWIU**

TYTUŁ
OPRACOWANIA:

DOKUMENTACJA TECHNICZNA

STADIUM:

DOKUMENTACJA TECHNICZNA

UMOWA:

TXU/EED/132/118/2017 z dnia 15.05.2017r.

BRANŻA:

DROGOWA TELEKOMUNIKACYJNA

NR PROJEKTU: **P-313**

NR OPRACOWANIA: **P-313 - P.01.00**

Zeszyt 1/1

Funkcja	Imię i nazwisko	Data	Podpis
Główny projektant	mgr inż. Sławomir Jagiełło <small>Uprawnienia budowlane do projektowania w specjalności konstrukcyjno-budowlanej bez ograniczeń nr. NBGP.V-7342/3/88/88</small>	28.12.2017r.	
Projektant branży drogowej	mgr inż. Sławomir Jagiełło <small>Uprawnienia budowlane do projektowania w specjalności konstrukcyjno-budowlanej bez ograniczeń nr. NBGP.V-7342/3/88/88</small>	28.12.2017r.	
Projektant branży telekomunikacyjnej	mgr inż. Zbigniew Zduńczyk <small>Uprawnienia budowlane do projektowania w specjalności telekomunikacyjnej bez ograniczeń nr. 0298/88/U</small>	28.12.2017r.	

Spis treści

I. CZĘŚĆ OPISOWA

1 Wstęp	2
1.1 Przedmiot i zakres opracowania.....	2
1.2 Dane ogólne.....	2
1.3 Parametry funkcjonalno-użytkowe.....	3
1.4 Zestawienie projektowanych powierzchni i elementów.....	3
1.5 Materiały wyjściowe do opracowania projektu.....	3
1.6 Podstawa opracowania.....	4
2 Opis stanu istniejącego	4
2.1 Lokalizacja.....	4
2.2 Uwarunkowania planistyczne.....	4
2.3 Infrastruktura i ruch pieszcy.....	4
2.4 Zieleń pasa drogowego.....	4
2.5 Uwarunkowania gruntowo-wodne.....	5
2.6 Osnowa geodezyjna.....	5
3 Opis rozwiązań projektowych	5
3.1 Branża drogowa.....	5
3.1.1 Założenia projektowe.....	5
3.1.2 Tyczenie układu komunikacyjnego.....	6
3.1.3 Opis planu sytuacyjnego.....	6
3.1.4 Opis niwelety i spadków podłużnych.....	6
3.1.5 Opis przekroju poprzecznego.....	7
3.1.6 Konstrukcje nawierzchni drogowych.....	7
3.1.7 Odwodnienie.....	8
3.1.8 Organizacja ruchu.....	8
3.1.9 Elementy BRD.....	9
3.2 Kolizje z istniejącą infrastrukturą.....	9
3.2.1 Kolizja ze słupkiem kablowym telekomunikacyjnym.....	9
3.2.2 Roboty dodatkowe.....	9
4 Gospodarka zielenią	12
5 Uwagi i zalecenia	12

II. CZĘŚĆ GRAFICZNA

P-00	Plan orientacyjny	1 : 10.000
P-01	Plansza zagospodarowania terenu	1 : 500
D-02	Plansza oznakowania stałego	1 : 500

1 Wstęp

1.1 Przedmiot i zakres opracowania

Przedmiotem niniejszego opracowania jest dokumentacja techniczna dla potrzeb realizacji zadania nazwanego przez Inwestora:

Budowa chodnika i zmian organizacji ruchu docelowego ul. Cukrowej we Wrocławiu.

polegającego na przebudowie ul. Cukrowej w zakresie:

- wydzielenie odcinka chodnika o długości ok. 62m i zmiennej szerokości od 1,64 do 2,68m, jako kontynuacja chodnika, który istnieje wzdłuż działki nr 85,
- korekty przebiegu krawężników w celu zmiany geometrii poziomej przestrzeni jezdnej korygującej tory ruchu pojazdów kołowych w obszarze jezdni,
- wprowadzenie urządzeń BRD, których zadaniem jest poprawa bezpieczeństwa ruchu drogowego oraz porządkowanie sposobu postoju i parkowania pojazdów kołowych,
- usunięcia kolizji z istniejącym słupkiem kablowym sieci telekomunikacyjnej,
- zabezpieczenia istniejącego drzewa,
- nasadzenia zieleni niskiej (krzewów do 40cm wysokości),

dotądowo w związku z planowanymi robotami zachodzi konieczność wykonania:

- przebudowy fragmentu istniejącej nawierzchni utwardzenia znajdującego się w obszarze działki nr 87/2 do rzędnych projektowanego chodnika, wydzielonego w ul. Cukrowej.

1.2 Dane ogólne

Nazwa zadania:	Budowa chodnika i zmian organizacji ruchu docelowego ul. Cukrowej we Wrocławiu
Inwestor:	Gmina Wrocław 50-141 Wrocław, pl. Nowy Targ 1-8
Przedstawiciel Inwestora:	Zarząd Dróg i Utrzymania Miasta 53-633 Wrocław, ul. Długa 49
Jednostka Projektowa:	Biuro Studiów i Projektów Drogownictwa STUDIO PROJEKT 58-100 Bystrzyca Górna, ul. Osiedle Sowie 12, kom. 601 940 567, 607 042 989, e-mail: studio_projekt@wp.pl
Tytuł projektu:	Budowa chodnika i zmian organizacji ruchu docelowego ul. Cukrowej we Wrocławiu
Lokalizacja:	Powiat: wrocławski; Gmina: Wrocław; Miejscowość: Wrocław; Obręb: Klecina; Działki nr.: 64, 87/1, 87/2 (AM-12)
Stadium:	Dokumentacja techniczna
Branża:	Drogowa, Telekomunikacyjna

1.3 Parametry funkcjonalno-użytkowe

- kilometraż od km 0+000,00 do km 0+061,92
- kategoria ruchu ruch pieszy
- długość 61,92 m
- szerokość chodnika 1,84 ÷ 2,68m

1.4 Zestawienie projektowanych powierzchni i elementów

- chodniki - nowe - kostka betonowa 110 m²
- chodniki - nowe - naw. ekologiczno-mineralna 42 m²
- chodniki - przekładki technologiczne 7 m²
- utwardzenia - przekładki na dowiązaniach 6 m²
- jezdnie - przekładki technologiczne 44 m²
- jezdnie - poszerzenia 1 m²
- słupki separacyjne CITY (wg. SP/IS-I05) 34 szt
- bariery betonowe (wg. SP/IS-I09) 11 m
- powierzchnie zielone 15 m²

1.5 Materiały wyjściowe do opracowania projektu

Niniejszą dokumentację techniczną opracowano w oparciu o następujące materiały, informacje i dokumenty:

- [1] Mapa do celów projektowych w skali 1:500,
- [2] Opis przedmiotu Zamówienia oraz wytyczne i uzgodnienia z Zamawiającym,
- [3] Inwentaryzacja dla potrzeb projektowych wykonana przez BSiPD Studio Projekt,
- [4] Uzgodnienia branżowe, opinie i wytyczne,

oraz przepisy techniczne, wytyczne i literatura

Należy podkreślić, że dokumentami związanymi są między innymi wymienione poniżej przepisy techniczne, wytyczne i literatura, których uwzględnienie w procesie budowlanym jest wymagane tak na etapie projektowania jak i etapie realizacji robót budowlanych. Przywołane dokumenty związane stanowią część niniejszej dokumentacji technicznej - element składowy dokumentacji projektowej, są również elementem kontraktu na roboty budowlane realizowane w oparciu o tą dokumentację projektową w związku z tym wszystkie te dokumenty należy czytać i stosować łącznie.

- [4] Ustawa z dnia 21 marca 1985 r. o drogach publicznych (z późniejszymi zmianami),
- [5] Rozporządzenie Ministra Transportu i Gospodarki Morskiej z dnia 02 marca 1999 r. w sprawie warunków technicznych, jakim powinny odpowiadać drogi publiczne i ich usytuowanie,
- [6] Ustawa Prawo o ruchu drogowym z dnia 20 czerwca 1997 roku,
- [7] Rozporządzenie Ministra Infrastruktury oraz Spraw Wewnętrznych i Administracji z dnia 31 lipca 2002 roku w sprawie znaków i sygnałów drogowych,
- [8] Rozporządzenia Ministra Infrastruktury z dnia 3 lipca 2003 r. w sprawie szczegółowych warunków technicznych dla znaków i sygnałów drogowych oraz urządzeń bezpieczeństwa ruchu drogowego i warunków ich umieszczania na drogach,
- [9] Ogólne wytyczne do projektowania i wykonywania oznakowania pionowego, ZDiUM Wrocław.

1.6 Podstawa opracowania

Niniejsze opracowanie wykonano w oparciu o umowę na prace projektowe nr: TXU/EED/132/118/2017 z dnia 15.05.2017r. zawartą pomiędzy Gminą Wrocław reprezentowaną przez jednostkę organizacyjną: Zarząd Dróg i Utrzymania Miasta we Wrocławiu, a Projektantem – Sławomir Jagiełło Biuro Studiów i Projektów Drogownictwa STUDIO PROJEKT z siedzibą w Bystrzycy Górnej, ul. Osiedle Sowie 12.

2 Opis stanu istniejącego

2.1 Lokalizacja

- województwo dolnośląskie,
- powiat grodzki wrocławski,
- miasto Wrocław,
- działki pasa drogowego 64, 87/1 (AM-12), Obręb Klecina, ciąg ulicy Cukrowej,
- działka prywatna 87/2 (AM-12), Obręb Klecina.

2.2 Uwarunkowania planistyczne

Obszar inwestycji jest objęty miejscowym planem zagospodarowania przestrzennego terenów pod zabudowę przemysłową i usługową oraz budownictwo mieszkaniowe w obrębie Klecina we Wrocławiu (uchwała nr XXXI/950/01 Rady Miejskiej Wrocławia z dnia 29 marca 2001r.) i znajduje się w liniach rozgraniczających terenu 8KD przeznaczonego pod ulicę dojazdową.

Roboty dodatkowe, konieczne do wykonania w związku z realizacją zadania, polegające na przebudowie części istniejącego utwardzenia znajdującego się w obszarze działki nr 87/2 znajdują się w obszarze MNU - zabudowa mieszkaniowo-usługowa.

Realizacja robót budowlanych objętych zgłoszeniem nie narusza ustaleń miejscowego planu zagospodarowania przestrzennego. Zgodnie z MPZP obszar, na którym znajduje się planowana do wykonania inwestycja, nie jest objęty ochroną konserwatorską.

2.3 Infrastruktura i ruch pieszy

W ciągu ulicy Cukrowej funkcjonuje istniejąca strefa zamieszkania, oznakowana znakami D-40 oraz D-41, zgodnie z Rozporządzeniem Ministra Infrastruktury z dnia 3 lipca 2003 roku (Dz.U.2003.220.2181 z późniejszymi zmianami). Pomimo tego w przestrzeni pasa drogowego na odcinku od skrzyżowania z ul. Czekoladową do końca działki nr 85, na której zlokalizowany jest wielorodzinny budynek mieszkalny, znajduje się chodnik lewostronny, biegnący wzdłuż jezdni, oddzielony od niej krawężnikiem wystającym. Na pozostałym odcinku ul. Cukrowej (wraz ze skrzyżowaniami z ulicą Sezamkową i Migdałową) ruch pieszy odbywa się po wspólnej przestrzeni pieszo-jezdnej zgodnie z zasadami obowiązującymi w strefie zamieszkania.

2.4 Zieleń pasa drogowego

W obszarze istniejącego pasa drogowego ulicy Cukrowej, na wysokości działki nr 87/2, znajduje się jedno drzewo – morwa, pełniące funkcję izolacyjną oraz estetyczną. Drzewo to jest zlokalizowane w istniejącym pasie zieleni, z dostatecznie dobrymi warunkami siedliskowymi. Szczegółową charakterystykę istniejącego drzewa zamieszczono w poniższej tabeli.

Dodatkowo na wysokości działki nr 87/2 znajduje się urządzony trawnik z wyraźnymi przedseptami na długości przyległych miejsc postojowych. Poza tym na długości działki 60/6 oraz działki 60/7 znajduje się teren nieutwardzony, porośnięty chwastami.

Tabela 1 Wykaz zainwentaryzowanych roślin

Morwa (MORUS) 1

O₁₃₀ = 186 cm

H = 15 m

Ø_{korony} = 15 m

dz. 64; obręb Klecina
dz. 87/1; obręb Klecina

Uwagi o formie i stanie zdrowotnym:

- drzewo ze zredukowaną koroną
- posusz w koronie ok. 10%
- dolne gałęzie podkrzesane

- odchylenie od pionu 30⁰

- ubytek wgłębny:
 - od przyziomka do wys. 1m, szerokość 20cm, głębokość 15cm; ze śladami próchnienia
 - na wysokości 1,4-1,6m, szerokość 25cm, głębokość 10cm



2.5 Uwarunkowania gruntowo-wodne

Dla potrzeb niniejszego opracowania, w ramach prac własnych, dokonano rozpoznania geotechnicznego, z którego wynika, że pod warstwą istniejącego humusu o miąższości od 0 do 10cm znajduje się grunt antropogeniczny [nasyp budowlany] (okruchy i fragmenty cegieł oraz materiałów budowlanych, gruz, piasek i grunt budowlany) barwy szarobrązowej, małowilgotny, w stanie średnio zagęszczonym, grupa nośności podłoża G4.

2.6 Osnowa geodezyjna

W obszarze objętym granicami opracowania nie stwierdzono występowania osnowy geodezyjnej znajdującej się w zasobie Zarządu Geodezji, Kartografii i Katastru miejskiego we Wrocławiu.

3 Opis rozwiązań projektowych

3.1 Branża drogowa

3.1.1 Założenia projektowe

Przyjęto następujące założenia techniczno-projektowe:

- | | |
|-------------------------------|--|
| - klasa drogi | D 1/2 |
| - prędkość dopuszczalna | V _p = 20 km/h (strefa zamieszkania) |
| - prędkość projektowa | V _p = 20 km/h (strefa zamieszkania) |
| - kategoria ruchu na chodniku | ruch pieszy |
| - szerokość chodnika | 1,84 ÷ 2,68 m |

3.1.2 Tyczenie układu komunikacyjnego

W celu ułatwienia prac przy realizacji inwestycji oraz dla zapewnienia prawidłowego wytyczenia osi projektowanego układu komunikacyjnego, określono punkty charakterystyczne i wierzchołkowe oraz ich opis przy pomocy współrzędnych geodezyjnych. W tym celu posłużono się geodezyjnym układem współrzędnych 2000 strefa 6, obowiązującym w obszarze opracowania niniejszego projektu.

Zestawienie punktów charakterystycznych i wierzchołkowych dla projektowanej osi wraz z ich współrzędnymi zamieszczono w poniższej tabeli.

Tabela 2. Wykaz współrzędnych punktów charakterystycznych i wierzchołkowych osi w układzie geodezyjnym 2000 strefa 6.

Numer Punkt	Y	X
-	m	m
1.1	6428360,046	5659180,486
1.2w	6428378,650	5659173,699
1.3	6428386,577	5659171,799
1.4	6428393,870	5659170,051
1.5	6428419,609	5659163,883

Szczegóły dotyczące sposobu wytyczenia projektowanych dróg wraz ze wszystkimi urządzeniami zlokalizowanymi w pasie drogowym zawarto w projekcie wykonawczym.

3.1.3 Opis planu sytuacyjnego

Przedmiotowy chodnik projektuje się wzdłuż ul. Cukrowej po jej lewej stronie, zgodnie z kilometrażem roboczym, który rośnie od strony ul. Czekoladowej w kierunku ul. Supińskiego. Początek projektowanego chodnika ma miejsce w km 0+000 w rejonie istniejącego zjazdu na teren przyległej działki nr 85 a koniec przed zjazdem na teren przyległej działki nr 87/2. W związku z nowoprojektowanym ukształtowaniem przestrzeni jezdnej, której oś została w niniejszym projekcie odgięta od linii prostej celem spowolnienia ruchu kołowego oraz dla wydzielenia miejsc do parkowania, projektowany chodnik posiada zmienną szerokość zawierającą się w przedziale od 1,84m do 2,68m.

Szczegółowe rozwiązania projektowe w zakresie planu sytuacyjnego zostały przedstawione na rysunku planszy zagospodarowania terenu.

3.1.4 Opis niwelety i spadków podłużnych

Projektowana niweleta chodnika z uwagi na istniejące zagospodarowanie, szczególnie w postaci istniejącej nawierzchni jezdni ul. Cukrowej, została dostosowana do jej niwelety i jej bazą wyjściową są rzędne projektowanego krawężnika, którego wysokość nad istniejącą nawierzchnią jezdni została określona na +12cm.

3.1.5 Opis przekroju poprzecznego

Dla projektowanego chodnika przyjęto ok. 1,0% spadek poprzeczny w kierunku jezdni ul. Cukrowej z zastrzeżeniem, że będzie on zmienny w miejscach koniecznych dowiązań do istniejących chodników, szczególnie tych na dojazdach do przyległych posesji, oraz w miejscach z obniżonym krawężnikiem. Na całej długości projektuje się krawężnik wystający na +12cm z miejscowymi jego obniżeniami do 2cm.

Szczegóły w zakresie projektowanych spadków, pochyleń i rzędnych wysokościowych rozwiązano w projekcie wykonawczym.

3.1.6 Konstrukcje nawierzchni drogowych

Konstrukcja nr 1.1

Zakres obowiązywania: **nawierzchnia chodników**

Kategoria ruchu: **ruch pieszy**

- Warstwa ścieralna** – kostka brukowa betonowa, szara - 8 cm,
- Warstwa podsypkowa** – cementowo-piaskowa ($R_{28} \geq 14\text{MPa}$) - 3 cm,
- Podbudowa zasadnicza** – mieszanka niezwiązana z kruszywa kamiennego łamanego 0/31,5 $C_{90/3}$ o uziarnieniu ciągłym, stabilizowana mechanicznie - 15 cm,

Uzyskane podłoże G1 o $E_2 \geq 80\text{MPa}$ oraz $I_s \geq 1,03$

- Ulepszone podłoże** – mieszanka niezwiązana 0/63 stabilizowana mechanicznie - 25 cm,

Istniejące podłoże rodzime G4, $E_2 = \text{min. } 25\text{MPa}$

Konstrukcja nr 1.2

Zakres obowiązywania: **nawierzchnia chodników - przepuszczalna pod koroną drzewa**

Kategoria ruchu: **ruch pieszy**

- Warstwa ścieralna** – warstwa mineralno-żywiczna wodoprzepuszczalna - 2,5 cm,
- Podbudowa** – mieszanka z kruszywa kamiennego łamanego 4-31,5 - 10 cm,
- Warstwa odsączająca** – piasek kopany - 20 cm,

Istniejące podłoże rodzime

Konstrukcja nr 1.3

Zakres obowiązywania: **nawierzchnia jezdni (poszerzeni istniejącej jezdni)**

Kategoria ruchu: **KR2**

- Warstwa ścieralna** – kostka brukowa betonowa (z rozbiórki istn. nawierzchni) - 8 cm,
- Warstwa podsypkowa** – cementowo-piaskowa ($R_{28} \geq 14\text{MPa}$) - 3 cm,
- Podbudowa zasadnicza** – mieszanka niezwiązana z kruszywa kamiennego łamanego 0/31,5 $C_{90/3}$ o uziarnieniu ciągłym, stabilizowana mechanicznie - 20 cm,

Uzyskane podłoże G1 o $E_2 \geq 80\text{MPa}$ oraz $I_s \geq 1,03$

- Ulepszone podłoże** – mieszanka niezwiązana 0/63 stabilizowana mechanicznie - 30 cm,

Istniejące podłoże rodzime G4, $E_2 = \text{min. } 25\text{MPa}$

Konstrukcja nr 1.4

Zakres obowiązywania: **nawierzchnia jezdni (przekładki technologiczne)**

Kategoria ruchu: **KR2**

- Warstwa ścieralna** – kostka brukowa betonowa (z rozbiórki istn. nawierzchni) **- 8 cm,**
- Warstwa podsypkowa** – cementowo-piaskowa ($R_{28} \geq 14\text{MPa}$) **- średnio 4 cm,**

Istniejąca podbudowa

Uwaga: konstrukcja nr 1.4 przeznaczona jest do stosowania w tzw. pasie technologicznym obejmującym istniejącą jezdnię w pasie o szerokości 0,50m, liczoną od linii projektowanego krawężnika.

Konstrukcja nr 2.1

Zakres obowiązywania: **Krawężniki betonowe** stanowiące projektowane obramowanie dla istniejącej jezdni

- Krawężnik** – krawężnik betonowy 15x30 wystający/obniżony
- Warstwa podsypkowa** – mieszanka cementowo-kruszywowa (1:3) **- 3 cm,**
- Ława podkrawężnikowa z oporem** – beton cementowy C12/15

Konstrukcja nr 2.2

Zakres obowiązywania: **Obrzeża betonowe** stanowiące obramowanie dla projektowanych nawierzchni chodników oraz powierzchni zielonych.

- Obrzeże** – obrzeże betonowe 8x30 wystające/obniżone/wtopione
- Warstwa podsypkowa** – mieszanka cementowo-kruszywowa (1:3) **- 3 cm,**
- Ława podkrawężnikowa z oporem** – beton cementowy C12/15

Konstrukcja nr 2.3

Zakres obowiązywania: **Bariera betonowa SP/IS-I09** wg KMM, stanowiąca zabezpieczenie przed przypadkowym parkowaniem

- Krawężnik** – krawężnik betonowy 15x30 wystający/obniżony
- Warstwa podsypkowa** – mieszanka cementowo-kruszywowa (1:3) **- 3 cm,**
- Ława podkrawężnikowa z oporem** – beton cementowy C12/15

3.1.7 Odwodnienie

Odwodnienie projektowanych nawierzchni utwardzonych chodnika odbywać się będzie za pośrednictwem poprzecznych i podłużnych spadków kierujących wodę do istniejącego ścieku biegnącego środkiem jezdni ulicy Cukrowej, a następnie do istniejących wpustów.

3.1.8 Organizacja ruchu

Zgodnie z zaleceniami Zarządcy drogi - Zarządu Dróg i Utrzymania Miasta oraz w uzgodnieniu z Zarządzającym ruchem - Prezydentem Wrocławia, ulicę Cukrową włącza się do strefy "Tempo 30", która istnieje na ul. Sezamkowej i ul. Migdałowej, tym samym likwidując na niej "Strefę zamieszkania".

Stosowne korekty w organizacji ruchu wprowadzono w opracowanym projekcie stałej organizacji ruchu, który został zatwierdzony przez Zarządzającego ruchem pismem nr: WIM-EM.7221.68.2017.KM z dnia 12.12.2017 roku. Odpowiednia plansza oznakowania stałego została dołączona do niniejszej dokumentacji technicznej.

3.1.9 Elementy BRD

W opracowaniu przewidziano zastosowanie elementów bezpieczeństwa ruchu drogowego w postaci słupków separacyjnych oraz barier betonowych. Urządzenia te mają na celu odseparowanie pieszych od jezdni oraz zapobieżenie parkowaniu samochodów poza wyznaczonymi miejscami postojowymi.

Jako słupki separacyjne zastosowano słupki stalowe z gałką CITY o średnicy 76mm w kolorze RAL7016 – element SP/IS-I05 wg katalogu mebli miejskich, natomiast jako bariery betonowe zastosowano krawężniki 15x30x100cm na ławie betonowej z oporem (przekrój wg. konstrukcji 2.3) – bariera SP/IS-I09 wg katalogu mebli miejskich. Wyżej wymienione urządzenia BRD dobrano na podstawie ogólnodostępnego katalogu „Meble Miejskie Wrocławia”.

3.2 Kolizje z istniejącą infrastrukturą

3.2.1 Kolizja ze słupkiem kablowym telekomunikacyjnym

Celem usunięcia zachodzącej kolizji należy przebudować istniejące zakończenie kabli wraz z głowicą kablową znajdujące się w słupku WR077:53;271 poprzez przełożenie tych elementów do skrzynki wodoszczelnej EK664 zamontowanej w górnej części studni WR077414S (zgodnie z WT Telefonii Dialog sp. z o.o. - pismo nr: E/S/17/2043/PT z dnia 29.09.2017 roku). Istniejący słupek kablowy wraz z fundamentem należy zwrócić właścicielowi.

Dodatkowo przewidziano regulację pionową studni WR077414S celem jej dowiezienia wysokościowego do projektowanego chodnika.

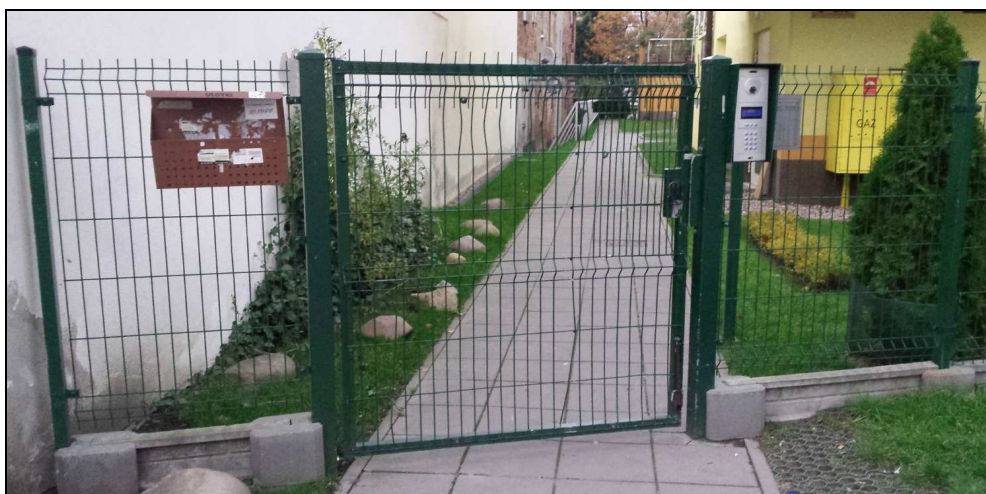


Widok na urządzenia operatora Netia S.A.: studnię WR077414S oraz słupek WR077:53;271

3.2.2 Roboty dodatkowe

W ramach przedmiotowej inwestycji przewiduje się wykonanie niżej wymienionych dodatkowych robót, które są konsekwencją przyjętych rozwiązań funkcjonalno-technicznych w ramach zadania, którego przedmiotem jest wydzielenie chodnika w ul. Cukrowej:

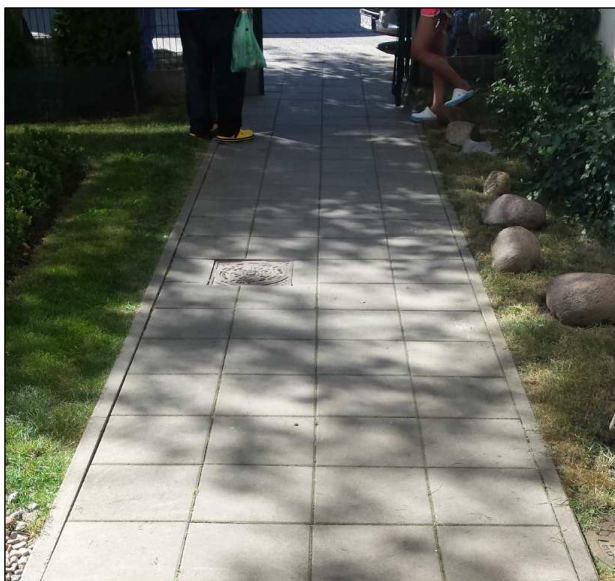
- 1) zabezpieczenie ścian istniejących obiektów kubaturowych, leżących stycznie do linii granicy pasa drogowego, tj. na działkach nr: 60/6, 60/7, 60/5, Obręb Klecina, AM-12, bez wejścia na teren tych działek, polegające na:
 - odślonięciu istniejących ścian zewnętrznych do rzędnej ław fundamentowych ale nie głębiej niż 80cm poniżej projektowanej rzędnej nawierzchni chodnika,
 - usunięciu istniejących wypraw tynkarskich a w przypadku ich braku na oczyszczeniu ścian z gruntu, pyłu oraz odspojonych fragmentów spoin murarskich,
 - wykonaniu wyprawy tynkarskiej z tynku cementowo-wapiennego kategorii 1 (wraz z obrzutką cementową) o grubości 3cm,
 - wykonaniu izolacji przeciwwilgociowej na powierzchni wyschniętej wyprawy tynkarskiej, w postaci dwukrotnego pokrycia wodną emulsją bitumiczną do gruntowania,
 - wykonaniu zabezpieczenia z folii kubełkowej mocowanej do muru listwami systemowymi i kołkami rozporowymi,
- 2) przebudowa istniejącej furtki na teren działki nr 87/2, obręb Klecina, AM-12, która polegać będzie na:
 - demontażu skrzydła furtki,
 - ślusarskiej przeróbce skrzydła (zmiana wysokości skrzydła "od dołu"),
 - oczyszczeniu i ponownym malowaniu powłokami malarskimi w tym samym standardzie i kolorze co istniejące,
 - dostosowaniu zawiasów do nowej wysokości skrzydła,
 - ponownym montażu skrzydła furtki.Przedmiotowa przebudowa istniejącej furtki ma za zadanie dostosować jej wysokości do nowej rzędnej chodnika.



Istniejąca furtka na teren działki nr 87/2, Obręb Klecina, AM-12

- 3) przebudowa części istniejącego utwardzenia znajdującego się w obszarze działki nr 87/2, obręb Klecina, AM-12, która polegać będzie na:
 - rozbiórce istniejącej nawierzchni z płyt betonowych na całej szerokości utwardzenia i długości ok. 4m (liczonej od granicy działki),
 - rozbiórce istniejących obrzeży betonowych wraz z ich ławami,
 - ułożeniu obrzeży betonowych - z wykorzystaniem obrzeży zdemontowanych na nowych ławach betonowych z oporem (jak w konstrukcji nr 2.2),
 - reprofilacji warstwy podsypkowej warstwą piasku,
 - ponownym ułożeniu zdemontowanych płyt betonowych z miłowaniem spoin piaskiem drobnym.

Przedmiotowa przebudowa istniejącego utwardzenia ma za zadanie dostosować jego rzędne wysokościowe do rzędnych projektowanego chodnika w ul. Cukrowej.



Istniejący chodnik w obszarze działki 87/2, Obręb Klecina, AM-12

4) regulacja wysokościowa istniejących studni teletechnicznych

Przewiduje się regulację pionową istniejących studni teletechnicznych w celu ich dowiązania wysokościowego do projektowanego chodnika.



Istniejące studnie teletechniczne w obszarze działki 64, Obręb Klecina, AM-12

Zastrzega się, że udokumentowanie faktycznego zakresu robót dodatkowych, który różnić się będzie od zakresu określonego w niniejszej dokumentacji technicznej, a wynikać będzie ze zmian które mogły zajść pomiędzy datą inwentaryzacji stanu istniejącego wykonaną przez Projektanta

a datą przejęcia placu budowy przez Wykonawcę, leży po stronie Wykonawcy robót budowlanych i stanowić będzie podstawę do ewentualnych roszczeń.

4 Gospodarka zielenią

Analizowane w opracowaniu drzewo przewidziano do pozostawienia. Posiada ono 2 ubytki wgłębne, które wymagają zabezpieczenia. W tym celu należy ubytki wyczyścić z murszu, a następnie zaimpregnować ich powierzchnie. Dodatkowo należy usunąć posusz.

W trakcie budowy należy zachować szczególną ostrożność podczas prac wykonywanych w pobliżu rośliny. Przed przystąpieniem do prac należy starannie zabezpieczyć części nadziemne i podziemne drzewa. Wszystkie prace w zasięgu korony drzewa należy wykonywać ręcznie z zastosowaniem metody air-spade, w sposób uniemożliwiający uszkodzenie mechaniczne drzewa. Nie dopuszcza się do składowania materiałów, odpadów po materiałach budowlanych, piasku oraz poruszania się sprzętu mechanicznego na trawnikach, przy pniu i pod koroną drzewa. Zaleca się, aby roboty ziemne w obrębie korzeni nie były prowadzone w okresie wegetacji rośliny, a szczególnie w okresie letnim. Należy zabezpieczyć drzewo na okres budowy m.in. przez owinięcie pnia matami słomianymi (4m²/pień) lub zużytymi oponami samochodowymi i oszalowanie ich deskami do wysokości pierwszych gałęzi, przykrycie odkrytych korzeni matami słomianymi (ok.4m²), podlewanie drzewa wodą w ilości ok. 20dm³ / jedno podlewanie, przez cały okres trwania robót, w zależności od warunków atmosferycznych.

W związku ze zbliżeniem się do pnia, należy w obrębie korony drzewa zastosować nawierzchnię przepuszczalną (ekologiczno – mineralną), która zapewni mu odpowiednie warunki siedliskowe. Dodatkowo należy zastosować opaskę z luźnego kruszywa o szerokości 3-6 cm wokół pnia.

W związku ze zmianą geometrii jezdni wydzielony został obszar, na którym zaplanowano nasadzenie zieleni niskiej (do wysokości 0,4m). Wybrano krzewy odporne na zasolenie i trudne warunki miejskie.

Obszary, na których konieczne będzie odtworzenie trawników należy oczyścić, wyrównać, nawieść na nie min. 20cm warstwę humusu, wysiać nasiona traw w ilości min. 2,5 kg/ar, przysypać 1cm warstwą torfu i zawałować.

Szczegóły dotyczące nasadzeń oraz odtworzenia trawników zostały zawarte w Projekcie Wykonawczym branży zieleni.

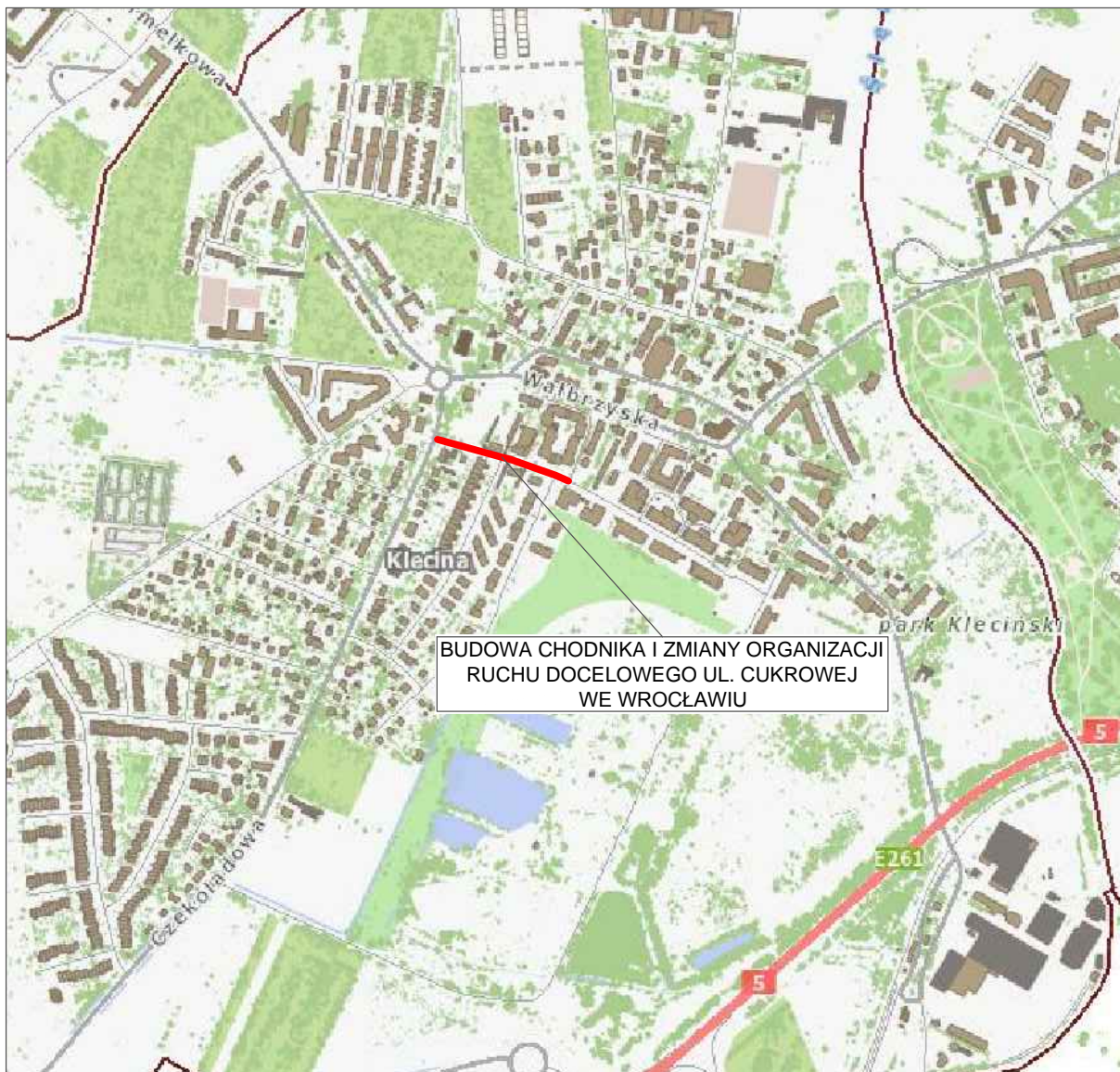
5 Uwagi i zalecenia

1. W obszarze istniejących budynków i obiektów kubaturowych wszelkie roboty ziemne oraz prace związane z wymianą i stabilizacją gruntu należy wykonywać w taki sposób i przy użyciu takiego sprzętu aby nie pogorszyć ich stanu technicznego. Szczególną uwagę należy zwrócić przy robotach na styku z obiektami znajdującymi się na działkach nr: 60/6, 60/7, 60/5, Obręb Klecina, AM-12.
2. Wszystkie roboty związane z przebudową drogi należy wykonywać zgodnie z obowiązującymi Warunkami Technicznymi Wykonania i Odbioru Robót Budowlano-Montażowych, Polskimi Normami, Normami Branżowymi, warunkami podanymi w uzgodnieniach, przepisami BHP oraz zaleceniami i uwagami inspektora nadzoru oraz pozostałych służb budowlanych i państwowych.
3. Materiały użyte do wykonania robót przewidzianych przedmiotową dokumentacją projektową powinny posiadać stosowne dopuszczenia do stosowania w budownictwie.

4. Przed przystąpieniem do robót ziemnych należy z odpowiednim wyprzedzeniem zawiadomić właścicieli uzbrojenia podziemnego oraz zlecić nadzór nad pracami prowadzonymi w ich pobliżu.
5. Naniesione na planie sytuacyjnym istniejące uzbrojenie ma przebieg orientacyjny. Celem dokładnej lokalizacji istniejącego uzbrojenia podziemnego oraz ewentualnie sieci nie zinwentaryzowanych, należy przed przystąpieniem do robót ziemnych wykonać przekopy kontrolne.
6. Prace ziemne przy skrzyżowaniu z istniejącym uzbrojeniem należy wykonać wyłącznie ręcznie. Ewentualne kolizje zabezpieczyć zgodnie z wytycznymi gestorów istniejącego uzbrojenia.
7. Odbiory robót zanikowych winny odbywać się przy udziale przedstawiciela Inwestora.
8. Realizując Inwestycję należy zabezpieczyć przed zniszczeniem, uszkodzeniem lub przesunięciem ewentualne punkty osnowy geodezyjnej poziomej i wysokościowej.
9. Zespół Projektowy dołożył wszelkich starań aby sporządzona dokumentacja była jednolita i spójna oraz była wolna od wad i błędów. Wystąpienie takowych, nie upoważnia żadnej ze stron procesu budowlanego do wykorzystywania tego faktu na swoją korzyść, a jedynie nakłada obowiązek poinformowania o nich Projektanta celem ich usunięcia.

Projektował:

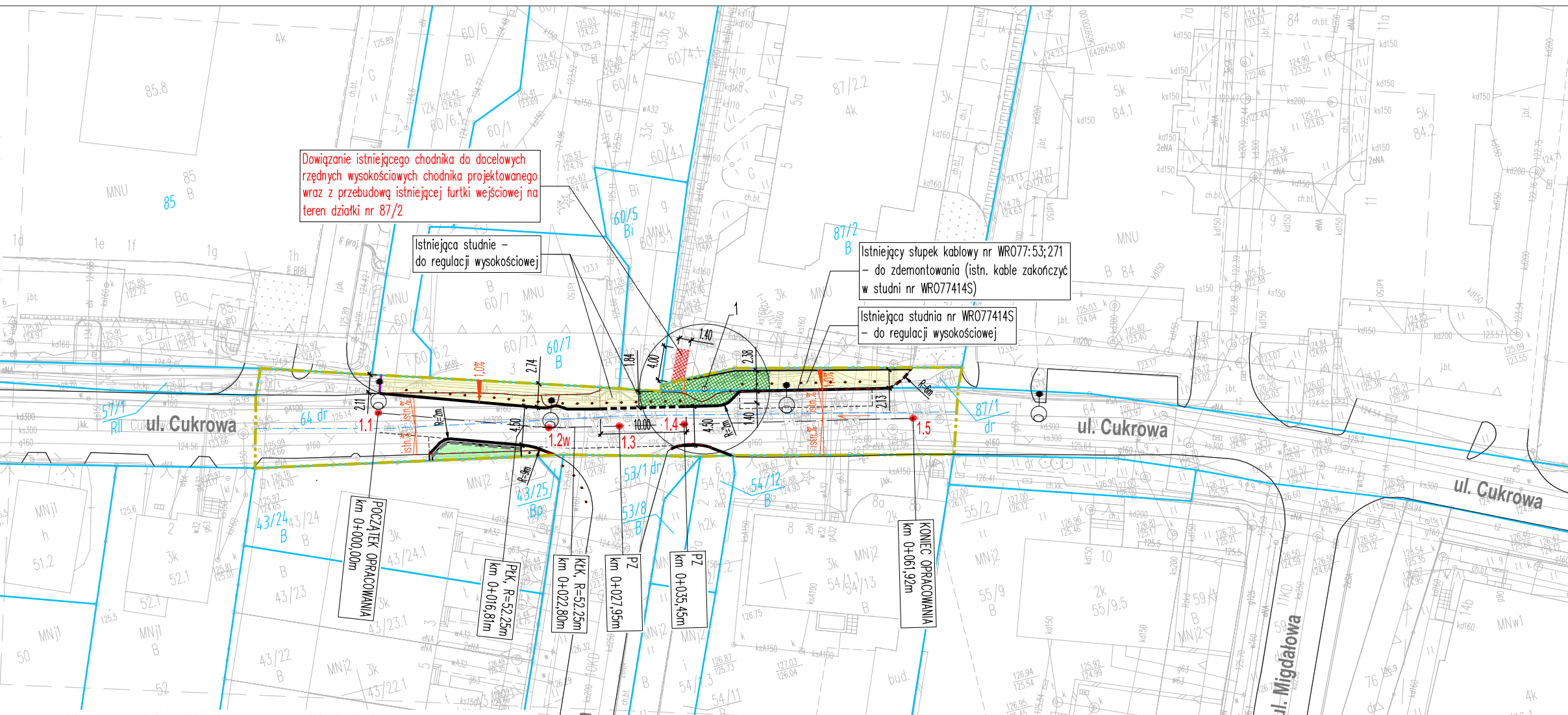

mgr inż. Sławomir Jagiełło



Projektant:		 BIURO STUDIÓW I PROJEKTÓW DROGOWNICTWA STUDIO PROJEKT UL. OSIEDLE SOWIE 12, 58-100 BYSTRZYCA GÓRNA MOBIL: +48 601 940 567, +48 607 042 989, E-MAIL: studio_projekt@wp.pl				
Nazwa zadania:		BUDOWA CHODNIKA I ZMIANY ORGANIZACJI RUCHU DOCELOWEGO UL. CUKROWEJ WE WROCLAWIU				
Tytuł projektu:		BUDOWA CHODNIKA I ZMIANY ORGANIZACJI RUCHU DOCELOWEGO UL. CUKROWEJ WE WROCLAWIU				
Inwestor:		 GMINA WROCLAW - Zarząd Dróg i Utrzymania Miasta we Wrocławiu ul. Długa 49, 53-633 WROCLAW				
Lokalizacja:		Województwo: dolnośląskie; Powiat: wrocławski; Gmina: Wrocław; Miejscowość: Wrocław; Działki nr: 64, 87/1, 87/2 (AM-12); Obręb: Klecina				
Tytuł opracowania:		DOKUMENTACJA TECHNICZNA				
Tytuł rysunku:		PLAN ORIENTACYJNY				
Funkcja	Imię i nazwisko	Branża	Numer uprawnień	Podpis		
Główny Projektant	mgr inż. Sławomir Jagiełło	drogowa	NBGP.V-7342/3/86/98			
Projektant	mgr inż. Sławomir Jagiełło	drogowa	NBGP.V-7342/3/86/98			
Nr projektu:	Nr opracowania:	Nr umowy:	Stadium:	Data oprac.:	Skala:	Nr rys:
P-313	P-313 - D.02.00	TXU/EED/132/118/2017 z dnia 15.05.2017r.	DOKUMENTACJA TECHNICZNA	28.12.2017r.	1:10000	P-00

Poświadczam, że niniejszy dokument został opracowany w wyniku prac geodezyjnych i kartograficznych, których rezultaty zawiera operat techniczny wpisany do ewidencji materiałów państwowego zasobu geodezyjnego i kartograficznego
Prezydent Wrocławia
Zarząd Geodezji, Kartografii i Katastru Miejskiego we Wrocławiu
P.0264.2017.4345
 (identyfikator ewidencyjny materiału zasobu)
17.10.2017
 (Data wpisania do ewidencji materiałów zasobu)

Z up. Prezidenta Wyższej Rady Geodezyjnej (imię, nazwisko i podpis osoby reprezentującej organ)
mgr inż. Łukasz Kordus
 Główny Specjalista ds. Geodezji i Kartografii
 Biura Weryfikacji Opracowań Geodezyjnych i Kartograficznych
 upr. zaw. nr 19459



MAPA DO CELÓW PROJEKTOWYCH

Woj.	Dolnośląskie	ZUDP: 557/2016, 9156/2015:	Nie wyklucza się zaistnienia w terenie innych nie wykazanych na mapie urządzeń podziemnych, które nie były zgłoszone do inwentaryzacji lub o których brak jest informacji w instytucjach branżowych
Jed. Ewid. Obręb	026401_1 m. Wrocław 0015, Klecina AM. 10, 11, 12	MPZP: Uchwała XXXI/958/01 Rady Miejskiej Wrocławia z dnia 29 marca 2001r.	
Nr sekcji	6.147.12.01.3.3 6.147.12.01.3.4	Oznaczenie obszaru planu: MNU	
Obiekt Skala	ul. Cukrowa dz.64 1:500	Nieprzekraczalna linia zabudowy:	
Układ współrzędnych	"2000"	Linia rozgraniczająca obszary o różnym przeznaczeniu bądź różnym sposobie zagospodarowania:	
Poziom odniesienie	Kronsztadt "1986"	Informacje o służebnościach gruntowych mających wpływ na zagospodarowanie gruntów, zlokalizowanych w granicach projektowanej inwestycji:	Służebności gruntowych nie ustalano.

Aktualizacja w obszarze oznaczonym linią przerywaną została wykonana przez: Geodezja i Nieruchomości Jarosław Kubiak, Agnieszka Kubiak spółka cywilna 58-260 Bielawa, ul. 22 Lipca 9, tel. 509 539 291

Arkadiusz Psiarski
 GEODETA UPRAWNIONY
 58-260 Bielawa, ul. Żeromskiego 67/8
 Sw. nr 8508/90/wydanie przez Ministra Gospodarki Przestrzennej i Mieszkaniości
 GEODEZA I NIEMUCHOMOŚĆ
KUBIAK S.C.
 58-260 Bielawa, ul. 22 Lipca 9
 NIP: 6822117040
 tel. 509 539 291, 502 342 805
 e-mail: n.osci.kubiak@gmail.com
 Wrocław 14.08.2017r.

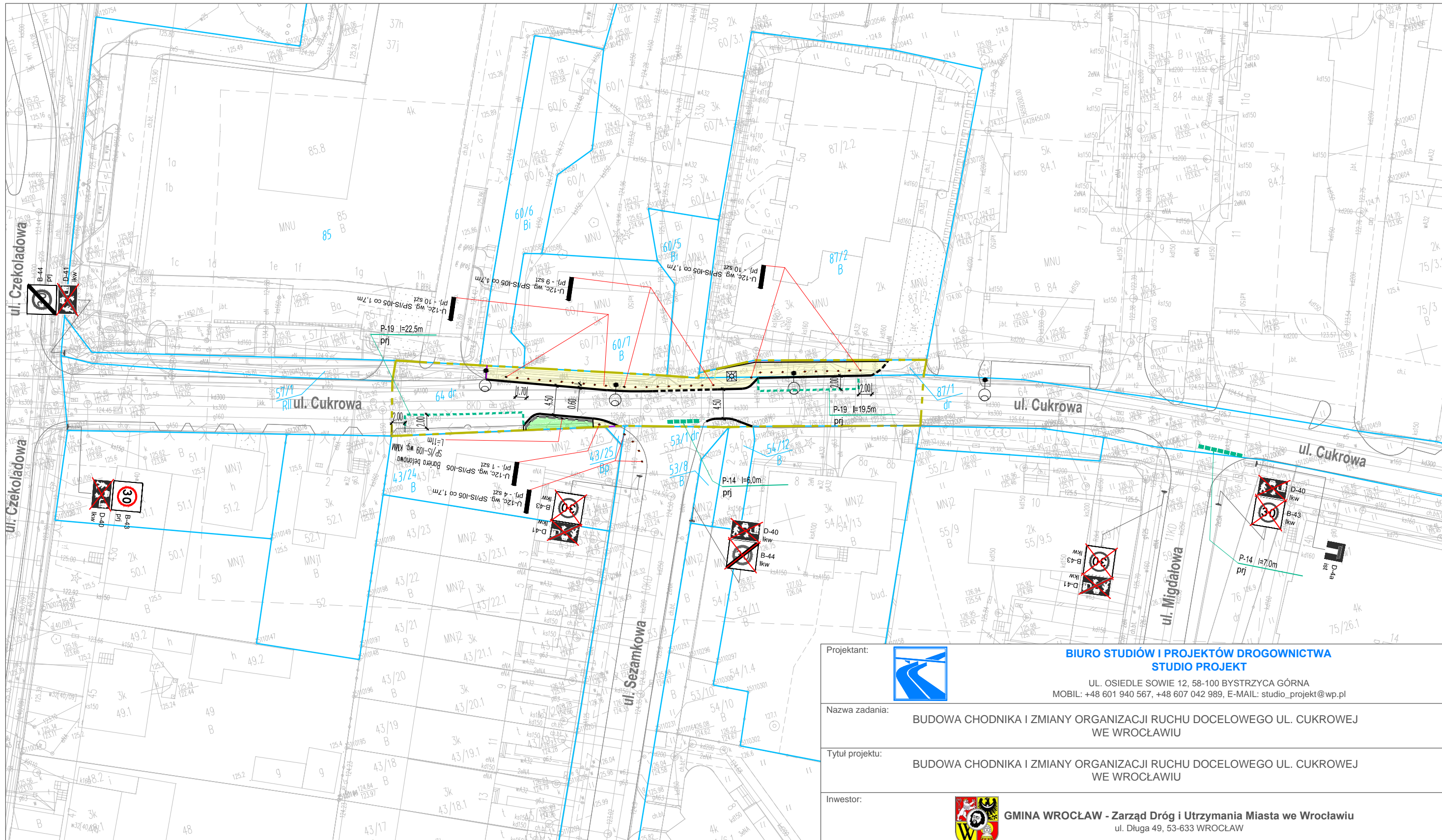
Zgłoszenie: ZKK17.TM.6640.2287.2017

Projektant:		BIURO STUDIÓW I PROJEKTÓW DROGOWNICTWA STUDIO PROJEKT UL. OSIEDLE SOWIE 12, 58-100 BYSTRZYCA GÓRNA MOBIL: +48 601 940 567, +48 607 042 989, E-MAIL: studio_projekt@wp.pl
Nazwa zadania:	BUDOWA CHODNIKA I ZMIANY ORGANIZACJI RUCHU DOCELOWEGO UL. CUKROWEJ WE WROCŁAWIU	
Tytuł projektu:	BUDOWA CHODNIKA I ZMIANY ORGANIZACJI RUCHU DOCELOWEGO UL. CUKROWEJ WE WROCŁAWIU	
Inwestor:	 GMINA WROCŁAW - Zarząd Dróg i Utrzymania Miasta we Wrocławiu ul. Długa 49, 53-633 WROCŁAW	
Lokalizacja:	Województwo: dolnośląskie; Powiat: wrocławski; Gmina: Wrocław; Miejscowość: Wrocław; Działki nr: 64, 87/1, 87/2 (AM-12); Obręb: Klecina	
Tytuł opracowania:	DOKUMENTACJA TECHNICZNA	
Tytuł rysunku:	PLANSZA ZAGOSPODAROWANIA TERENU	

LEGENDA

OZNACZENIA BRANŻY DROGOWEJ		OZNACZENIA BRANŻY ZIELENI	
	PROJ. KRAWĘŻNIK WYSTAJĄCY		ISTN. DRZEWO LIŚCIASTE DO ZACHOWANIA WRAZ Z OBRYSEM KORONY DRZEWA
	PROJ. KRAWĘŻNIK OBNIŻONY		NUMER PORZĄDKOWY DRZEWA
	PROJ. OBRZEŻE WYSTAJĄCE		OZNACZENIA POZOSTAŁE
	PROJ. OBRZEŻE OBNIŻONE		GRANICE DZIAŁEK
	ISTN. KRAWĘŻNIKI I OBRZEŻA		NUMERY DZIAŁEK
	PROJ. LIKWIDACJA KRAWĘŻNIKA / OBRZEŻA		GRANICA OBSZARU ROBÓT
	PROJ. OŚ PRZESTRZENI PRZEJEZDNEJ		GRANICA OPRACOWANIA
	ISTN. OŚ LINII ODWODNIENIA DROGI		ISTN. LAMPY OŚWIETLENIA ULICZNEGO
	BARIERY BETONOWE - ELEM. BRD (SP/IS-109 wg katalogu "Meble Miejskie Wrocławia")		
	SŁUPKI SEPARACYJNE CITY - URZĄDZENIA BRD W ROZSTAWIE 1,7m (SP/IS-105 wg katalogu "Meble Miejskie Wrocławia")		
	PROJ. CHODNIK - kostka betonowa		
	PROJ. CHODNIK - nawierzchnia ekologiczno - mineralna		
	PROJ. WYPELNIENIE KRUSZYWEM - dolomit biały		
	PROJ. OBSZARY ZIELONE (zieleni do wysokości 0,4m)		
	PROJ. DOWIĄZANIA ISTNIEJĄCYCH NAWIERZCHNI		
	ISTN. SPADKI POPRZECZNE		
	PROJ. SPADKI POPRZECZNE		
	PROJ. OSIE DRÓG ORAZ PUNKTY WIERZCHOLKOWE /współrzędne punktów wierzchołkowych określono w geodezyjnym układzie współrzędnych "2000"/		

Funkcja	Imię i nazwisko	Branża	Numer uprawnień	Podpis
Główny Projektant	mgr inż. Sławomir Jagiełło	drogowa	NBGP.V-7342/3/86/98	
Projektant	mgr inż. Sławomir Jagiełło	drogowa	NBGP.V-7342/3/86/98	
Projektant	mgr inż. Zbigniew Zduńczyk	telekomunikacyjna	0298/96/U	
Nr projektu:	Nr opracowania:	Nr umowy:	Stadium:	Data oprac.:
P-313	P-313 - P.01.00	TXU/EED/132/118/2017 z dnia 15.05.2017r.	DOKUMENTACJA TECHNICZNA	28.12.2017r.
				Skala:
				1:500
				Nr rys:
				P-01



LEGENDA

- OZNACZENIA BRANŻY DROGOWEJ**
- PROJ. KRAWĘŻNIK WYSTAJĄCY
 - PROJ. KRAWĘŻNIK OBNIŻONY
 - PROJ. OBRZEŻE WYSTAJĄCE
 - PROJ. OBRZEŻE OBNIŻONE
 - ISTN. KRAWĘŻNIKI I OBRZEŻA
 - BARIERY BETONOWE - ELEM. BRD (SP/IS-109 wg katalogu "Meble Miejskie Wrocławia")
 - SŁUPKI SEPARACYJNE CITY - ELEM. BRD CO 1,7m W ODLEGŁOŚCI 0,6m OD KRAWĘDZI JEZDNI (SP/IS-105 wg katalogu "Meble Miejskie Wrocławia")
 - PROJ. CHODNIK
 - PROJ. OBSZARY ZIELONE (zieleni do wysokości 0,4m)

OZNACZENIA BRANŻY DROGOWEJ - SOR

- B-43 prj PROJ. ZNAKI PIONOWE
- U-12c prj PROJ. URZĄDZENIA BRD
- D-40 ist ISTN. ZNAKI PIONOWE
- D-40 likw ISTN. ZNAKI PIONOWE LIKWIDOWANE
- BARIERY BETONOWE - ELEM. BRD (SP/IS-109 wg katalogu "Meble Miejskie Wrocławia")
- PROJ. ZNAKI POZIOME

OZNACZENIA POZOSTAŁE

- 48 GRANICE DZIAŁEK
- GRANICA OBSZARU ROBÓT
- GRANICA OPRACOWANIA
- ISTN. LAMPY OŚWIETLENIA ULICZNEGO

Projektant:



**BIURO STUDIÓW I PROJEKTÓW DROGOWNICTWA
STUDIO PROJEKT**

UL. OSIEDLE SOWIE 12, 58-100 BYSTRZYCA GÓRNA
MOBIL: +48 601 940 567, +48 607 042 989, E-MAIL: studio_projekt@wp.pl

Nazwa zadania:

**BUDOWA CHODNIKA I ZMIANY ORGANIZACJI RUCHU DOCELOWEGO UL. CUKROWEJ
WE WROCŁAWIU**

Tytuł projektu:

**BUDOWA CHODNIKA I ZMIANY ORGANIZACJI RUCHU DOCELOWEGO UL. CUKROWEJ
WE WROCŁAWIU**

Inwestor:



GMINA WROCŁAW - Zarząd Dróg i Utrzymania Miasta we Wrocławiu
ul. Długa 49, 53-633 WROCŁAW

Lokalizacja:

Województwo: dolnośląskie; Powiat: wrocławski; Gmina: Wrocław; Miejscowość: Wrocław;
Działy nr: 64, 87/1, 60/7, 60/5, 87/2 (AM-12); Obręb: Klecina

Tytuł opracowania:

PROJEKT STAŁEJ ORGANIZACJI RUCHU

Tytuł rysunku:

PLANSZA OZNAKOWANIA STAŁEGO

Funkcja	Imię i nazwisko	Branża	Numer uprawnień	Podpis		
Główny Projektant	mgr inż. Sławomir Jagiełło	drogowa	NBGP.V-7342/3/86/98			
Projektant	mgr inż. Sławomir Jagiełło	drogowa	NBGP.V-7342/3/86/98			
Nr projektu:	Nr opracowania:	Nr umowy:	Stadium:	Data oprac.:	Skala:	Nr rys.:
P-313	P-313 - D.02.00	TXU/EED/132/118/2017 z dnia 15.05.2017r.	DOKUMENTACJA TECHNICZNA	17.11.2017r.	1:500	D-02

Wałbrzych, dnia 14.12.1998 r.

WOJEWODA WAŁBRZYSKI
NBGP.V-7342/3/86/98

DECYZJA

Na podstawie art.13 ust.1 pkt 1, art.14 ust.1 pkt 2 ustawy z dnia 7 lipca 1994 r. - Prawo budowlane (Dz.U. Nr 89, poz. 414 z późn. zm.), § 9 ust.1 Rozporządzenia Ministra Gospodarki Przestrzennej i Budownictwa z dnia 30 grudnia 1994 r. w sprawie samodzielnych funkcji technicznych w budownictwie (Dz. U. z 1995 r. Nr 8, poz. 38) oraz art. 104 kodeksu postępowania administracyjnego (tekst jednolity: Dz. U. z 1980 r. Nr 9, poz. 26 z późn. zm.), po przeprowadzeniu postępowania kwalifikacyjnego i złożeniu egzaminu z wynikiem pozytywnym

n a d a j ę

Panu **SLAWOMIROWI JAGIELLO**
magister inżynier budownictwa
ur. dnia 7 lipca 1967 r. w Kamiennej Górze

**UPRAWNIENIA BUDOWLANE
DO PROJEKTOWANIA W SPECJALNOŚCI
KONSTRUKCYJNO-BUDOWLANEJ
BEZ OGRANICZEŃ**

Na podstawie art. 107 § 4 kpa odstępuje się od uzasadnienia decyzji, gdyż uwzględnia ona w całości interes strony.

Od niniejszej decyzji służy prawo wniesienia odwołania do Głównego Inspektora Nadzoru Budowlanego za pośrednictwem Wojewody Wałbrzyskiego w terminie 14 dni od daty jej doręczenia.

Otrzymują:

1. Pan mgr inż. Sławomir Jagiello
ul. Forteczna 48/10
58-314 Wałbrzych
2. Główny Inspektor Nadzoru
Budowlanego
3. a/a



Zaświadczenie

o numerze weryfikacyjnym:

DOŚ-JUX-QRU-RKU *

Pan Sławomir Jagiello o numerze ewidencyjnym DOŚ/BO/1614/01 adres zamieszkania ul. Osiedle Sowie 12, 58-100 Bystrzyca Górna jest członkiem Dolnośląskiej Okręgowej Izby Inżynierów Budownictwa i posiada wymagane ubezpieczenie od odpowiedzialności cywilnej.
Niniejsze zaświadczenie jest ważne od 2017-01-01 do 2017-12-31.

Zaświadczenie zostało wygenerowane elektronicznie i opatrzone bezpiecznym podpisem elektronicznym weryfikowanym przy pomocy ważnego kwalifikowanego certyfikatu w dniu 2017-01-17 roku przez:

Eugeniusz Hotała, Przewodniczący Rady Dolnośląskiej Okręgowej Izby Inżynierów Budownictwa.

(Zgodnie art. 5 ust 2 ustawy z dnia 18 września 2001 r. o podpisie elektronicznym (Dz. U. 2001 Nr 130 poz. 1450) dane w postaci elektronicznej opatrzone bezpiecznym podpisem elektronicznym weryfikowanym przy pomocy ważnego kwalifikowanego certyfikatu są równoważne pod względem skutków prawnych dokumentom opatrzonym podpisami własnoręcznymi.)

* Weryfikację poprawności danych w niniejszym zaświadczeniu można sprawdzić za pomocą numeru weryfikacyjnego zaświadczenia na stronie Polskiej Izby Inżynierów Budownictwa www.piib.org.pl lub kontaktując się z biurem właściwej Okręgowej Izby Inżynierów Budownictwa.

Warszawa, dnia 22.11.1996 r.

**Państwowa Inspekcja
Telekomunikacyjna i Poczta
Główny Inspektor**

L.dz.GI/DBL/4656/96

DECYZJA Nr 0298/96/U

Pan **mgr inż. Zbigniew Zduńczyk**
urodzony dnia **18.03.1953 r. w Łodzi**

Na podstawie art.104 ustawy z dnia 14 czerwca 1960r.- kodeks postępowania administracyjnego (jednolity tekst - Dz.U. z 1980r. Nr 9, poz. 26 i Nr 27, poz. 111 z późniejszymi zmianami) w związku z § 11 rozporządzenia Ministra Łączności z dnia 10 października 1995r. w sprawie samodzielnych funkcji technicznych w budownictwie telekomunikacyjnym po rozpatrzeniu wniosku, z dnia **16.04.1996 r.**, w sprawie nadania uprawnień budowlanych w telekomunikacji oraz przeprowadzeniu postępowania kwalifikacyjnego i egzaminu

**nadaję Panu
uprawnienia budowlane w telekomunikacji**

do **projektowania i kierowania robotami budowlanymi
w specjalnościach instalacyjnych
w telekomunikacji przewodowej wraz z infrastrukturą towarzyszącą**

bez ograniczeń

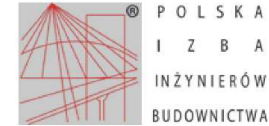
Pouczenie

Od niniejszej decyzji służy stronie odwołanie do Ministra Łączności za pośrednictwem Głównego Inspektora PITiP, w terminie 14 dni od dnia jej doręczenia (art.127 §1 i 2, art.129 §1 i 2 Kpa)

PAŃSTWOWA INSPEKCJA TELEKOMUNIKACYJNA
I POCZTOWA
02-691 Warszawa, ul. Obrzeźna 7



Główny Inspektor
dr inż. Władysław Grabowski



Zaświadczenie

o numerze weryfikacyjnym:

DOŚ-BWQ-Q8U-LCJ *

Pan Zbigniew Edward Zduńczyk o numerze ewidencyjnym DOŚ/IE/0650/04
adres zamieszkania ul. Okrężna 39F/2, 58-100 Świdnica
jest członkiem Dolnośląskiej Okręgowej Izby Inżynierów Budownictwa i posiada wymagane ubezpieczenie od odpowiedzialności cywilnej.
Niniejsze zaświadczenie jest ważne od 2017-07-01 do 2017-12-31.

Zaświadczenie zostało wygenerowane elektronicznie i opatrzone bezpiecznym podpisem elektronicznym weryfikowanym przy pomocy ważnego kwalifikowanego certyfikatu w dniu 2017-06-20 roku przez:

Rainer Bulla, Zastępca Przewodniczącego Rady Dolnośląskiej Okręgowej Izby Inżynierów Budownictwa.

(Zgodnie art. 5 ust 2 ustawy z dnia 18 września 2001 r. o podpisie elektronicznym (Dz. U. 2001 Nr 130 poz. 1450) dane w postaci elektronicznej opatrzone bezpiecznym podpisem elektronicznym weryfikowanym przy pomocy ważnego kwalifikowanego certyfikatu są równoważne pod względem skutków prawnych dokumentom opatrzonym podpisami własnoręcznymi.)

* Weryfikację poprawności danych w niniejszym zaświadczeniu można sprawdzić za pomocą numeru weryfikacyjnego zaświadczenia na stronie Polskiej Izby Inżynierów Budownictwa www.piib.org.pl lub kontaktując się z biurem właściwej Okręgowej Izby Inżynierów Budownictwa.

WYKAZ UZGODNIENÍ I DOKUMENTÓW

L.P.	Rodzaj dokumentu	Wystawił	Data	Numer pisma
01	Techniczne warunki usunięcia kolizji ze słupkiem kablowym	Netia S.A.	29.09.2017r.	E/S/17/2043/PT
02	Opinia	Rada Osiedla Klecina	11.10.2017r	37/ROK/ML/2017
03	Uzgodnienie projektu	UM Wrocławia -WIM	20.10.2017r.	WIM-EM.7211.36.2017.KM
04	Uzgodnienie projektu	Netia S.A.	25.10.2017r	E/S/17/2259/PT
05	Uzgodnienie projektu	ZDiUM	14.11.2017r	EE.070.124.109632.2017.EW
06	Uzgodnienie projektu	ZZM Wrocław	24.11.2017r.	DZZ.421.373.2017.3.RK L.dz. 11874.13584.4879
07	Uzgodnienie branżowe	PSG Sp. z o.o.	05.01.2018r	PSG-W500/DT/ZMS/SEM- 150/AJ-611-0/17/18
08	Zatwierdzenie SOR	UM Wrocławia -WIM	12.12.2017r	WIM-EM.7221.68.2017.KM
09	Warunki wejścia w teren	Budotex	13.12.2017r	----



Telefonia Dialog sp. z o.o.
54-429 Wrocław, ul. Strzegomska 142a

Jaworzno dn. 29.09.2017 r.

Adres do korespondencji:
Telefonia Dialog sp. z o.o.
Dział Utrzymania Infrastruktury Sieciowej
54-429 Wrocław, ul. Strzegomska 142a
tel. +48 22 352 14 04
fax +48 22 352 14 05
mail: kancelaria_wroclaw@netia.pl

Kptyngsto 06.10.2017
BIURO STUDIÓW I PROJEKTÓW DROGOWNICTWA
STUDIO PROJEKT
ul. Osiedle Sowie 12, 58-100 Bystrzyca Górna
NIP: 886-107-96-74, REGON: 890256150
(1)

Biuro Studiów i Projektów Drogowych
Studio Projekt
ul. Osiedla Sowie 12
58-100 Bystrzyca Górna

Wasz znak: BsiPD/P-313/1905/2017
Nasz znak: E/S/17/2043/PT

WARUNKI TECHNICZNE

Dotyczy: Wydania technicznych warunków w związku z opracowaniem dokumentacji projektowej na budowę chodnika i zmianę organizacji ruchu docelowego ul. Cukrowa we Wrocławiu.

W odpowiedzi na Państwa pismo z dnia 05.09.2017r. Firma Tel-Gis Services s.c. w imieniu Działu Utrzymania Infrastruktury Sieciowej Netia SA informuje, że projektowana inwestycja koliduje z kanalizacją teletechniczną własność Netia, która wymaga zabezpieczenia.

Na sieć Netii w obszarze przebudowy/zabezpieczeni składa się:

- kanalizacja 2x110 DVR, studzienka SKR-2;
- słupek kablowy 20-parowy;

Szczegółowe warunki techniczne przebudowy/zabezpieczenia sieci Netia SA:

1. Należy zdemontować istniejące DP słupek kablowy 20-parowy nr WR077:53;271 kolidujące z projektowaną przebudową ul. Cukrowej, a istniejące kable zakończyć w studni na łączówkach w hermetycznej skrzynce, skrzynkę należy umieścić w górnej części studni nr WR077414S.
2. Kable biegnące przez studnię WR077414S nie podlegają przebudowie.
3. Jeśli zajdzie konieczność dokonać regulacji studzienki nr WR077414S do rzędnych terenu
4. Dla dokładnego określenia przebiegu kanalizacji teletechnicznej Netii należy wykonać przekopy kontrolne a następnie w miejscach wymaganych zabezpieczeń odsłonić kanalizację teletechniczną i zabezpieczyć zgodnie z obowiązującymi normami.
5. Po zakończeniu prac budowlanych należy wykonać powykonawczy pomiar geodezyjny i wszelkie zmiany w mapie zasadniczej nanieść w Wydziale Geodezji i Kartografii właściwego Urzędu Miasta. W takim przypadku należy także na koszt inwestora dostarczyć do ERICSSON Sp.z o.o. z



siedzibą w Rudzie Śląskiej, ul. Goduli 39, oryginał oraz dwie kopie map geodezyjnych z potwierdzeniem wprowadzenia zmian do zasobów geodezyjnych.

Wymagania formalne:

1. W fazie związanej z przygotowaniem projektu, w razie konieczności udzielenia dodatkowych informacji, prosimy o kontakt z Panem Paweł Taraska tel. + 48 504 231 288 lub z Działem Utrzymania Infrastruktury Sietciowej w Okręgu Południowo-Zachodni ul. Strzegomska 142a 54-429 Wrocław, tel. +48 22 352 14 04, fax +48 22 352 14 05.
2. Należy opracować dokumentację projektową spełniającą wszelkie wymogi formalno-prawne i branżowe (w tym Normy Zakładowe Netia SA) w oparciu o przekazane Warunki Techniczne. Po wykonaniu dokumentacji projektowej należy uzyskać jej akceptację przez Dział Utrzymania Infrastruktury Sietciowej w Okręgu Południowym a następnie uzgodnić branżowo.
3. Przed przystąpieniem do robót związanych bezpośrednio z siecią Netii SA w celu uzyskania ich akceptacji, Wykonawca zgłosi pisemnie /z minimum 14-dniowym wyprzedzeniem/ zamiar rozpoczęcia prac. Zgłoszenie prac winno zawierać; termin planowanego rozpoczęcia i zakończenia, lokalizację, zakres i harmonogram prac, nr uzgodnienia ZUDP, nr uzgodnień Netii SA.
Adres, na który należy wysłać zgłoszenie:
Netia SA
Dział Utrzymania Infrastruktury Sietciowej
Okręg Południowo-Zachodni
54-429 Wrocław, ul. Strzegomska 142a
tel. +48 22 352 14 04
fax +48 22 352 14 05
lub na adres mailowy: nadzory@netia.pl.
4. Prace związane z bezpośrednią przebudową czynnej sieci Netii, należy zlecić firmie specjalizującej się w robotach teletechnicznych, która posiada udokumentowane doświadczenie w wykonywaniu prac o podobnym zakresie rzeczowym, między innymi w Netii SA. Wykonawca realizujący przebudowę naszej sieci musi posiadać odpowiednie kompetencje, zasoby oraz referencje, w tym Netii SA, do jej realizacji.
5. Przed realizacją Wykonawca powinien uzyskać akceptację Netii SA Dział Utrzymania Infrastruktury Sietciowej Okręg Południowo-Zachodnim.
6. Prace wzdłuż sieci telekomunikacyjnej Netia SA /mniej niż 2m/ należy prowadzić po wytyczeniu jej przebiegu, ze szczególną ostrożnością z wykluczeniem użycia sprzętu mechanicznego oraz przy udziale przedstawiciela Netii SA. Nie wyklucza się odstępstw trasowych i wypłyceń sieci.
7. W przypadku uszkodzenia w trakcie robót sieci telekomunikacyjnej Netia SA Wykonawca zobowiązany jest niezwłocznie powiadomić o tym fakcie Operatora, tel. +48 22 330 22 33 (czynny 24h).
8. Wszelkie prace związane z siecią teletechniczną należy wykonać zgodnie z ogólnie obowiązującymi przepisami oraz normami Netia SA a zastosowane materiały muszą być zgodne z Listą Materiałów dopuszczonych w Netia SA.
9. Wykonane prace podlegają odbiorowi technicznemu przez przedstawiciela Netii SA. Wykonawca na dzień odbioru dostarczy dokumentację powykonawczą zgodną z normą Netia SA, z inwentaryzacją geodezyjną włącznie.
10. Wszelkie koszty związane z przebudową, nadzorem (*nadzór techniczny przedstawiciela Netii płatny zgodnie z obowiązującym cennikiem w Netia SA*) i zabezpieczeniem istniejącej infrastruktury Netii ponosi Inwestor.
11. Koszty wszelkich robót i napraw uszkodzeń sieci telekomunikacyjnej Netii SA powstałe w wyniku prowadzonych prac jak i wynikające z wadliwego ich wykonania ponosi Inwestor/Wykonawca. Ponadto, Netia SA zastrzega sobie możliwość dochodzenia roszczeń z tytułu strat w ruchu telekomunikacyjnym powstałych w wyniku uszkodzenia sieci telekomunikacyjnej Netia SA.
12. Warunki techniczne są ważne przez jeden rok.

W związku z możliwością rozbudowy infrastruktury teletechnicznej w okresie ważności wydanych warunków technicznych należy zaktualizować (potwierdzić stan sieci) przed przystąpieniem do prac



ziemnych. W przypadku konieczności uszczegółowienia danych dotyczących występowania sieci Netia S.A. w obrębie planowanych prac prosimy o kontakt z p. Robert Biesiada, pracownika firmy Ericsson Sp. z o.o., w Ruda Śląska, ul. Goduli 39, tel. 723-195-292.

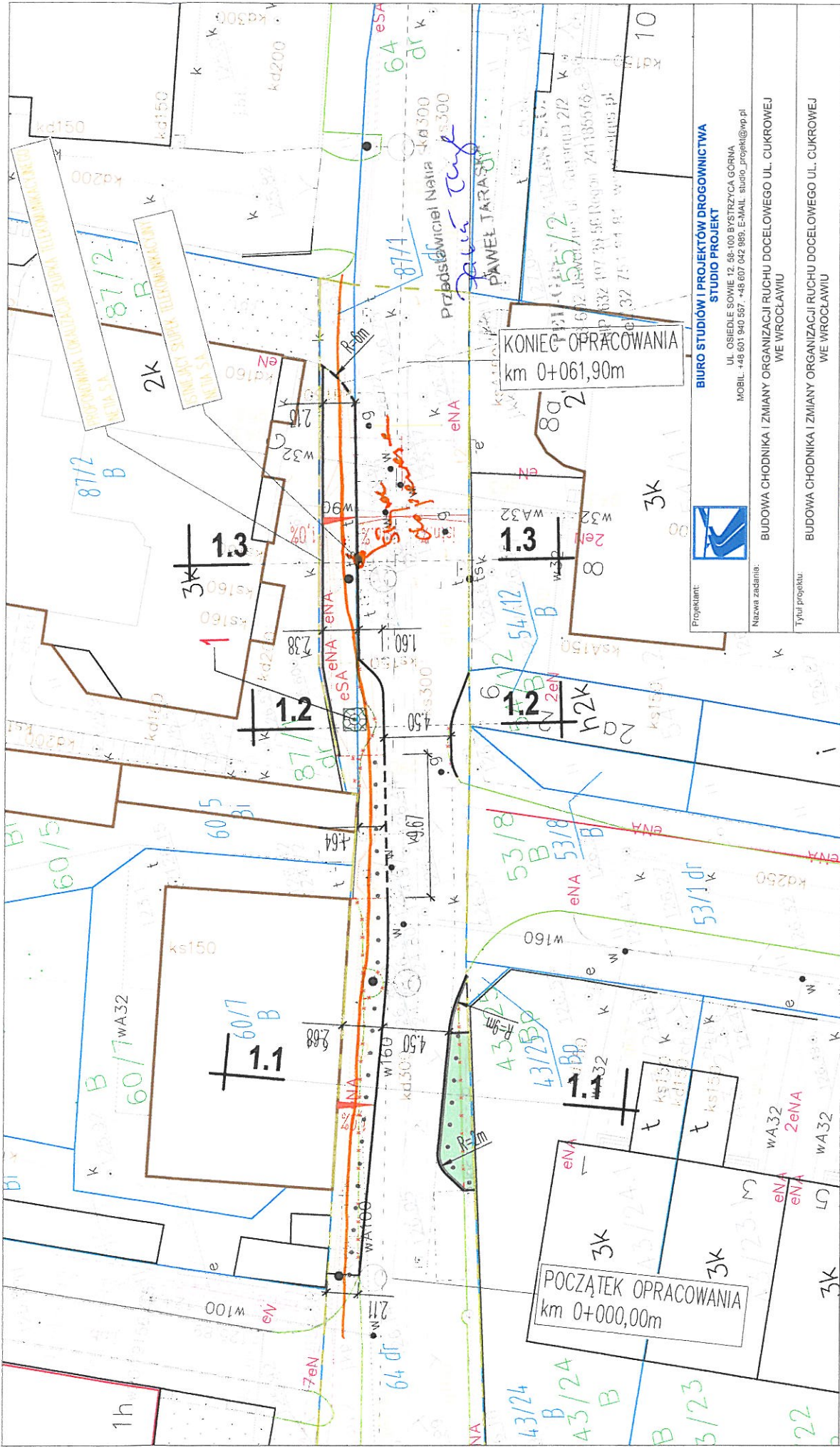
Załączniki:

1. PZT

Z powierzeniem;
Przedstawiciel Netia S.A.
PAWEŁ TARASKA
PAWEŁ TARASKA

TEL-GIS SERVICES S.C.
43 602 Jaworzno, ul. Cypriana 2/2
NIP 632 407 35 56 Regon 241185576
Tel. 32 744 81 81 www.telgis.pl

TEL-GIS
SERVICES S.C.



POCZĄTEK OPRACOWANIA
km 0+000,00m

KONIEC OPRACOWANIA
km 0+061,90m

LEGENDA

- OZNACZENIA BRANŻY DROGOWEJ**
- PROJ. KRAWIEŻNIK WYSTĄJĄCY
 - PROJ. KRAWIEŻNIK OBNIŻONY
 - PROJ. OBRZEŻE WYSTAJĄCE
 - PROJ. OBRZEŻE OBNIŻONE
 - ISTN. KRAWIEŻNIK OBNIŻONY
 - ISTN. KRAWIEŻNIKI OBRZEŻA
 - PROJ. LIKWIDACJA KRAWIEŻNIKA / OBRZEŻA
 - PROJ. OS. DROGI KOŁOWEJ
 - ISTN. OS. LINII ODWODNIENIA DROGI
 - LINE WYMIAROWE
 - SŁUPKI SEPARACYJNE - ELEM. BRD
 - ISTNIĄCE SŁUPKI OŚWIETLENIA ULICZNEGO

- OZNACZENIA BRANŻY ZIELENI**
- PROJ. CHODNIK
 - PROJ. WYPEŁNIENIE KRUSZCZEM - DOŁOWIT SZARY
 - PROJ. OBSZARY ZIELONE
 - ISTN. SPADKI POPRZECZNE
 - PROJ. SPADKI POPRZECZNE

- OZNACZENIA BRANŻY ZIELENI**
- ISTN. DRZEWA LIŚCIARIE
 - NUMER PORZĄKOWY DRZEWA
 - ZASIĘG KORONY DRZEWA
 - KRATA CHRONIĄCA KORZENI

- OZNACZENIA POZOSTAŁE**
- GRANICE DZIAŁEK
 - NUMERY DZIAŁEK
 - GRANICA OBSZARU ROBÓT
 - GRANICA OPRACOWANIA



**BIURO STUDIÓW I PROJEKTÓW DROGOWNICTWA
STUDIO PROJEKT**

UL. OSIEDLE SOWIE 12, 58-100 BYSTRZYCA GÓRNA
MOBIL. +48 601 940 557, +48 607 042 885, E-MAIL: studio_projekt@wp.pl

Nazwa zadania: BUDOWA CHODNIKA I ZMIANY ORGANIZACJI RUCHU DOCELOWEGO UL. CUKROWEJ WE WROCŁAWIU

Tytuł projektu: BUDOWA CHODNIKA I ZMIANY ORGANIZACJI RUCHU DOCELOWEGO UL. CUKROWEJ WE WROCŁAWIU



GINIA WROCŁAW - Zarząd Dróg i Utrzymania Miasta we Wrocławiu
ul. Długa 45, 53-633 WROCŁAW

Lokalizacja: Województwo dolnośląskie, Powiat wrocławski, Gmina: Wrocław; Miejscowość: Wrocław;
Działki nr: 64, 87/1 (AM-12), Obręb: Kłecina

Tytuł opracowania: PROJEKT ZAGOSPODAROWANIA TERENU

Tytuł rysunku: PLAN SZYBZA ZAGOSPODAROWANIA TERENU - WARIANT 1

Funkcja	Imię i nazwisko	Branża	Numer uprawnień	Podpis
mgr inż. Sławomir Jagliello		DROGOWA	NBGP.V-7342/3/86/98	
Nr projektu: P-313	Nr umowy: TXU/EEED/1322/118/2017	Stadium: DOKUMENTACJA TECHNICZNA	Data oprac.: 05.09.2017r.	Nr rys.: P-01
P-313 - P.01.00		z dnia 15.05.2017r.		

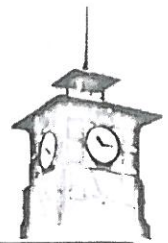
(PW)

ER → Agencja → do sprawy
Elmond

K.M.
18.10.2017

RADA OSIEDLA KLECINA

ul. Czekoladowa 49a, lok. 02 (przyziemie), 52 - 326 Wrocław
e-mail: klecina@osiedle.wroc.pl, tel. 512 133 412



37/ROK/ML/2017



URZĄD MIEJSKI WROCŁAWIA
Wydział Inżynierii Miejskiej
SEKRETARIAT
tel. 71 777 71 12

Wpł.
dnia 12-10-2017

L. dz. 217930

Wrocław, 11.10.2017 r.

Wydział Inżynierii Miejskiej
Dział Organizacji Ruchu Drogowego
ul. Gabrieli Zapolskiej 4
50-032 Wrocław

Dotyczy: zmiany docelowej organizacji ruchu przy ul. Cukrowej we Wrocławiu

W odpowiedzi na pismo WIM-ER.7223.561. 2017.AGB z 14.09.2017 r. Rada Osiedla Klecina informuje, iż pozytywnie opiniuje rozwiązanie proponowane w powyższym piśmie, tj. przy okazji budowy brakującego fragmentu chodnika wzdłuż ul. Cukrowej wprowadzenie korekty oznakowania ul. Cukrowej ze strefy zamieszkania na strefę ruchu uspokojonego przy jednoczesnym uporządkowaniu sposobu parkowania przez zarządcę drogi.

Z poważaniem

W imieniu Rady Osiedla Klecina

Wiceprzewodniczący Zarządu Osiedla Klecina

Maciej Leńczyk

VICEPRZEWODNICZĄCY ZARZĄDU
OSIEDLA KLECINA
Maciej Leńczyk

Otrzymują:

1. Adresat
2. Wrocławskie Centrum Rozwoju Społecznego
pl. Dominikański 6, 50-159 Wrocław



Biuro Studiów i Projektów Drogowych

STUDIO PROJEKT
Ul. Osiedle Sowie 12
58-100 Bystrzyca Górna

BS:PD
27.10.2017

Wrocław, 20.10.2017r

WIM-EM.7211.36.2017.KM

Dotyczy: wydania opinii do projektu drogowego dla zadania „ Budowa chodnika i zmiana organizacji ruchu docelowego na ul. Cukrowej we Wrocławiu”.

W odpowiedzi na pismo z dnia 11.10.2017r w sprawie wydania opinii do projektu pn. „ Budowa chodnika i zmiana organizacji ruchu docelowego na ul. Cukrowej we Wrocławiu”, Wydział Inżynierii Miejskiej Urzędu Miejskiego we Wrocławiu uprzejmie informuje, iż opiniuje pozytywnie projekt drogowy bez uwag.

Niniejszą opinię wydano działając na podstawie art. 10 ust. 6 ustawy z dnia 20 czerwca 1997 r. *Prawo o ruchu drogowym* (tekst jednolity Dz. U.2017.128 z dnia 20.01.2017r. z późn. zm.), w związku z § 3, ust. 1, pkt 1 i 6 *Rozporządzenia Ministra Infrastruktury z dnia 23 września 2003 r. w sprawie szczegółowych warunków zarządzania ruchem na drogach oraz wykonywania nadzoru nad tym zarządzaniem* (Dz. U. 2017.784 z dnia 14.04.2017 r.).

Z-ca DYREKTORA WYDZIAŁU


Ewa Nowak

Do wiadomości:

1. adresat
2. Zarząd Dróg i Utrzymania Miasta
Ul. Długa 49
52-443 Wrocław
3. a/a

odp. do BS:PD/P-312/1941/2017
1942/2017



Netia S.A.
02-822 Warszawa, ul. Poleczki 13

Jaworzno dn. 25.10.2017 r.

adres do korespondencji:
Dział Utrzymania Infrastruktury Sieciowej
Okręg Południowy
40-265 Katowice, ul. Murckowska 18
tel. +48 22 352 64 65
fax +48 22 352 67 04

BSiPD Studio Projekt
ul. Osiedle Sowie 12
58-100 Bystrzyca Górna

Wasz znak: BSiPD/P-313/1933/2017
Nasz znak: E/S/17/2259/PT

Dotyczy: Opracowanie dokumentacji projektowej na budowę chodnika i zmianę organizacji ruchu docelowego ul. Cukrowej we Wrocławiu.

W odpowiedzi na Państwa pismo z dnia 09.10.2017r. dotyczące uzgodnienia projektu Firma Tel-Gis Services s. c. w imieniu Działu Utrzymania Infrastruktury Sieciowej informuje, że zwraca po uzgodnieniu jeden egzemplarz dokumentacji technicznej potwierdzając jej zgodność z wydanymi warunkami technicznymi nr E/S/17/2043/PT z dnia 29.09.2017r. **Dokumentację techniczną uzgadnia się bez uwag.**

Jednocześnie pragniemy przypomnieć, że całość prac związanych z przebudową należy wykonać na koszt inwestora przy jednoczesnym obowiązkowym nadzorze pracownika firmy Ericsson, świadczącej usługi utrzymania sieci Dialog. Wszelkie powstałe w czasie prowadzenia prac uszkodzenia sieci telekomunikacyjnej Dialog należy naprawić na koszt inwestora. Przed zakończeniem prac należy spisać protokół odbiorczy z pracownikiem firmy Ericsson (ENS - *Ericsson Network Services*), sprawującym nadzór w imieniu Dialog Sp. z o.o., który stanowiąc będzie odbiór prac i jednoczesną podstawę do wystawienia faktury za nadzór branżowy.

O zamiarze przystąpienia do prac ziemnych przy naszej kanalizacji należy bezwzględnie poinformować Netię faxem na numer 022-338 31 82 z wyprzedzeniem 21-dniowym oraz na adres e-mail nadzory@netia.pl.

W razie uszkodzenia naszych urządzeń dochodzić będziemy odszkodowania z tytułu kosztów naprawy i utraty wpływów wskutek przerw w pracy łączy telekomunikacyjnych.

Ważność powyższej akceptacji ustala się na okres jednego roku.

Z poważaniem:

Przedstawiciel Netia S.A.

Paula Taje
PAWEŁ TARASKA
TEL-GIS
SERVICES S.C.

TEL-GIS SERVICES S.C.
43 602 Jaworzno, ul. Gagarina 2/2
NIP 632 197 24 16 Regon 241 655 76
tel. 32 741 21 81 www.telgis.pl



BIURO STUDIÓW I PROJEKTÓW DROGOWNICTWA
STUDIO PROJEKT

DOKUMENTACJA TECHNICZNA

NAZWA ZADANIA: **BUDOWA CHODNIKA I ZMIANY ORGANIZACJI RUCHU DOCELOWEGO UL. CUKROWEJ WE WROCŁAWIU**
GMINA WROCŁAW
pl. Nowy Trag 1-8, 50-141 Wrocław

INWESTOR: reprezentowana przez:
ZARZĄD DRÓG I UTRZYMANIA MIASTA
ul. Długa 49, 53-633 Wrocław

JEDNOSTKA PROJEKTOWA: **Biuro Studiów i Projektów Drogownictwa STUDIO PROJEKT**
ul. Osiedle Sowie 12, 58-100 Bystrzyca Górna
tel.: +48 601 940 567, +48 607 042 989, e-mail: studio_projekt@wp.pl

LOKALIZACJA: **Województwo: dolnośląskie; Powiat: wrocławski; Gmina: Wrocław; Miejscowość: Wrocław;**
Działki: AM-12: 64, 87/1, 60/7, 60/5, 87/2; Obręb: Klecina

TYTUŁ PROJEKTU: **BUDOWA CHODNIKA I ZMIANY ORGANIZACJI RUCHU DOCELOWEGO UL. CUKROWEJ WE WROCŁAWIU**

TYTUŁ OPRACOWANIA: **DOKUMENTACJA TECHNICZNA**

STADIUM: **DOKUMENTACJA TECHNICZNA**

UMOWA: **TXU/EED/132/118/2017 z dnia 15.05.2017r.**

BRANŻA: **DROGOWA + TELEKOMUNIKACYJNA**

NR PROJEKTU: **P-313**NR OPRACOWANIA: **P-313 - P.01.00**

Zeszyt 1/1

Sprezmałk
Przedstawiciel Netto SA
Paweł Taraska
PAWEŁ TARASKA

TELJIS DROGOWNICTWA S.C.
43-602 Jaworzno, pl. Chęcińska 2/2
NIP: 632-197-85-98 KRS: 00001688076
Tel. 32 751 01 81 www.teljis.pl

Funkcja	Imię i nazwisko	Data	Podpis
Główny projektant	mgr inż. Sławomir Jagiełło <small>Uprawnienia budowlane do projektowania w specjalności konstrukcyjno-budowlanej bez ograniczeń nr. NBGP.V-7342/3/86/98</small>	03.10.2017r.	<i>Sławomir Jagiełło</i>
Projektant branży drogowej	mgr inż. Sławomir Jagiełło <small>Uprawnienia budowlane do projektowania w specjalności konstrukcyjno-budowlanej bez ograniczeń nr. NBGP.V-7342/3/86/98</small>	03.10.2017r.	<i>Sławomir Jagiełło</i>
Projektant branży telekomunikacyjnej	mgr inż. Zbigniew Zduńczyk <small>Uprawnienia budowlane do projektowania w specjalności telekomunikacyjnej bez ograniczeń nr. 0298/96/U</small>	03.10.2017r.	<i>Zbigniew Zduńczyk</i>

Bystrzyca Górna, październik 2017r.

Wrocław, dnia 14.11.2017r

Biuro Studiów i Proj. Drogownictwa

STUDIO PROJEKT

ul. Osiedle Sowie 12

58-100 Bystrzyca Górna

EE.070.124 *109632* 2017.EW

Dotyczy: Budowy chodnika i zmiany organizacji ruchu docelowego

ul. Cukrowej we Wrocławiu.

Zarząd Dróg i Utrzymania Miasta opiniuje przedmiotowy projekt pozytywnie, z uwagami:

1. Należy zlikwidować oznakowanie strefy zamieszkania na ul. Cukrowej, włączyć ulicę do strefy 30.

2. należy zachować przejezdność układu drogowego dla pojazdu miarodajnego

3. Należy zaprojektować oznakowanie pionowe zgodnie ze standardem oznakowania stosowanym we Wrocławiu

- zastosować folię odblaskową II typu
- słupki – rura stalowa ocynkowana $\Phi 60-70$ mm zaślepią od góry

4. Należy zaprojektować oznakowanie miejsc postojowych w obrębie opracowania

5. Należy zaprojektować słupki CITY zgodnie z Katalogiem Mebli Miejskich, w odległości 0,6 m od krawędzi jezdni, w rozstawie 1,7 m, na słupkach zastosować folię odblaskową koloru żółtego

Z upoważnienia Dyrektora
NACZELNIK
Wydziału Eksploatacji i Utrzymania
Konrad Gaj

Sprawę prowadzi: Dorota Sarańczak

Otrzymują:

1. Adresat
2. w/m

**Biuro Studiów i Projektów Drogownictwa
STUDIO PROJEKT**

ul. Osiedle Sowie 12
58-100 Bystrzyca Górna

BS:PD
ok. 12. 2017

DZZ.421.373.2017.3.RK
L.dz. 11874.13584.4879

Wrocław, dnia 24.11.2017r.

dotyczy: budowa chodnika i zmiana organizacji ruchu docelowego ul. Cukrowej we Wrocławiu

Odpowiadając na wnioski z dnia 11.10.2017r. (data wpływu 13.10.2017r.) i 24.11.2017r. w sprawie jw. oraz po wprowadzeniu danych dendrologicznych do SIP, Zarząd Zieleni Miejskiej na podstawie Porozumienia z dnia 23.12.2002r. zawartego z Zarządem Dróg i Utrzymania Miasta opiniuje pozytywnie przedłożoną dokumentację projektową w zakresie nieruchomości w zarządzie trwałym ZDiUM pod następującymi warunkami:

- a) prace w obrębie inwestycji należy prowadzić zgodnie z:
 - ustawą o ochronie przyrody z dnia 16 kwietnia 2004r.
 - ustawą Prawo ochrony środowiska z dnia 27 kwietnia 2001r.
 - Zarządzeniem Nr 5081/16 Prezydenta Wrocławia z dnia 11 sierpnia 2016r. w sprawie ochrony drzew i rozwoju terenów zieleni Wrocławia;
- b) z uwagi na wykonywanie prac rozkopowych w bezpośrednim sąsiedztwie zieleńców wnosimy o:
 - staranne zabezpieczenie części nadziemnej i podziemnej drzewa zlokalizowanego w obrębie prowadzonej inwestycji;
 - wykonywanie prac poza obrysem rzutu korony drzewa;
 - w przypadku braku powyższej możliwości w obrębie rzutów koron drzew wykonywanie prac ręcznie i przy użyciu metody air-spade;
 - **zastosowanie nawierzchni przepuszczalnej w obrębie korony drzewa (ekologiczno-mineralnej), z racji zbliżenia do pnia (jest to warunek niezbędny).** Zastosowanie nawierzchni przepuszczalnych (dostępnych w sprzedaży), które zgodnie z ich właściwościami stosuje się m.in. na placach parkingowych, ścieżkach rowerowych, w parkach i można układać do samego pnia drzewa, jest zgodne z wspomnianym Zarządzeniem Prezydenta Wrocławia (§ 2, ust. 2, pkt 2), aby *preferować rozwiązania przestrzenne i technologiczne zapewniające drzewom optymalne warunki siedliskowe oraz gwarantujące drzewom żywotność;*
 - nie gromadzenie: materiałów, odpadów po materiałach budowlanych, piasku oraz sprzętu na trawnikach, przy pniu i pod koroną drzewa;
 - nie dopuszczanie do zmian poziomu i do zagęszczenia gruntu w bezpośrednim sąsiedztwie drzewa;
 - w przypadku odkrycia systemów korzeniowych ich natychmiastowe przykrycie włókniną i niedopuszczenie do wysychania w trakcie prowadzenia prac, a także natychmiastowe zasypianie humusem po zakończeniu robót;
 - odtworzenie/założenie trawników na całej powierzchni która ulegnie zniszczeniu podczas prowadzonych prac, niezwłocznie po ich zakończeniu. W tym celu teren należy oczyścić z piasku, gruzu i pozostałości budowlanych, wyrównać, następnie nawieźć min. 20cm warstwę humusu, wysiać nasiona traw w ilości min. 2,5 kg/ar, przysypać 1cm warstwą torfu i zawałować. Trawniki uznaje się za odtworzone/założone po wykonanym pierwszym koszeniu, zgrabieniu i zebraniu skoszzonej biomasy. Wykonane trawniki należy objąć min. 1 rocznym okresem gwarancji i pielęgnacji;
- c) zgodnie z § 2, ust. 3, pkt 2 Zarządzenia Nr 5081/16 Prezydenta Wrocławia z dnia 11 sierpnia 2016r. w sprawie ochrony drzew i rozwoju terenów zieleni Wrocławia, na etapie prowadzenia Inwestycji należy zapewnić nadzór dendrologiczny nad ochroną drzew przez osoby o kwalifikacjach określonych w załączniku nr 2 do wspomnianego zarządzenia;
- d) w celu na planowane nasadzenia (krzewy), które będą wykonane w ramach inwestycji, należy:
 - przygotować dokumentację projektową nasadzeń;
 - uzgodnić projekt przez tutejszy Zarząd oraz Zarządcę terenu (ZDiUM);
 - dostarczyć materiał roślinny, który spełnia wymogi ZGM, normy jakościowe zalecane przez Związek Szkółkarzy Polskich;
 - przed przystąpieniem do nasadzeń powiadomić tut. Zarząd celem protokolarnego odbioru materiału roślinnego;

- wykonać posadzenie krzewów, zgodnie z dokumentacją projektową i zgodnie ze sztuką ogrodniczą przez wyspecjalizowaną firmę mającą doświadczenie w pracach na terenach zieleni miejskiej;
 - powiadomić tut. Zarząd o zakończeniu wykonania nasadzeń;
- e) nasadzenia należy objąć 3 letnim okresem gwarancji i pielęgnacji.

O zakończeniu prac związanych z inwestycją należy powiadomić tut. Zarząd, w celu protokolarnego odbioru. Przed przystąpieniem do prac w pasie drogowym Inwestor zobowiązany jest do uzyskania zezwolenia od Zarządcy drogi na zajęcie pasa drogowego i prowadzenie w nim prac budowlanych.

Jednocześnie przypominamy, że na etapie prowadzenia inwestycji należy stosować rozwiązania przestrzenne i technologiczne zapewniające drzewom optymalne warunki siedliskowe.

Wszelkie zmiany wprowadzane do projektu po dacie niniejszego uzgodnienia oraz w trakcie jego realizacji należy uzgadniać w tut. Zarządzie.

Informujemy, że Projekt budowlany wraz z załącznikami graficznymi jest integralną częścią niniejszego uzgodnienia.

Uzgodnienie jest ważne do dnia 31.05.2018r. i nie zwalnia z obowiązku uzyskania innych decyzji i uzgodnień.



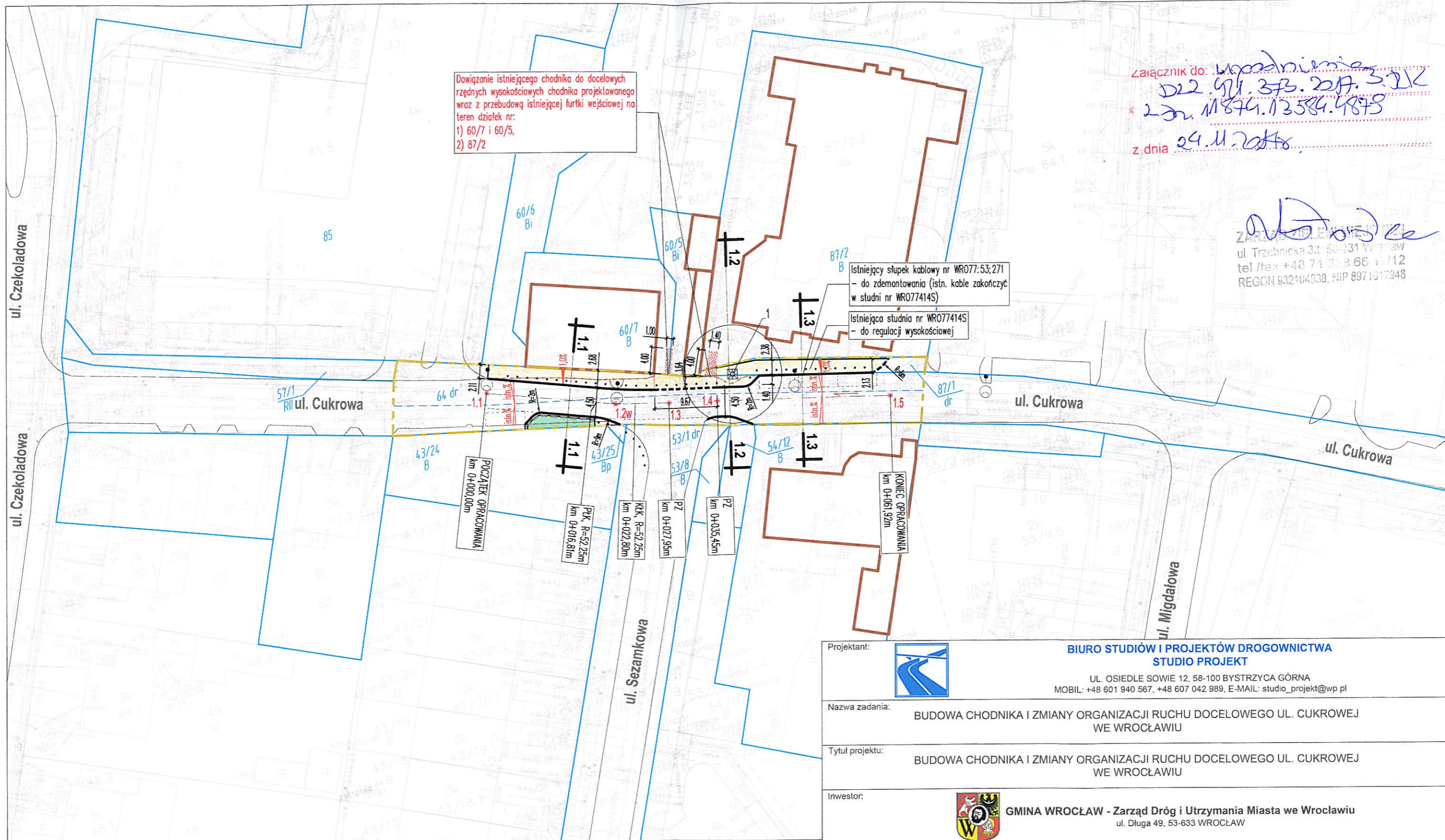
Z-ca D Y R E K T O R A
Monika Pec-Swięcicka

Sprawe prowadzi:

Renata Grzesiak-Kotowska tel. (71) 328-66-11 (wew. 315), e-mail: renata.grzesiak-kotowska@zsm.wroc.pl.


Otrzymują:

- Adresat,
- a/a



Załącznik do: Wpłynięcie
D22.901.373.207.322
23.11.2017.13584.1878
 z dnia 24.11.2017

[Signature]
 ZARZĄD MIASTA WROCŁAWIA
 ul. Trzebnicka 33, 50-131 Wrocław
 tel./fax +48 71 32 8 66 1 / 12
 REGON 932104338, NIP 897 1017948

Projektant:	 BIURO STUDIÓW I PROJEKTÓW DROGOWNICTWA STUDIO PROJEKT UL. OSIEDLE SOWIE 12, 58-100 BYSTRZYCA GÓRNA MOBIL: +48 601 940 567, +48 607 042 989, E-MAIL: studio_projekt@wp.pl				
Nazwa zadania:	BUDOWA CHODNIKA I ZMIANY ORGANIZACJI RUCHU DOCELOWEGO UL. CUKROWEJ WE WROCŁAWIU				
Tytuł projektu:	BUDOWA CHODNIKA I ZMIANY ORGANIZACJI RUCHU DOCELOWEGO UL. CUKROWEJ WE WROCŁAWIU				
Inwestor:	 GMINA WROCŁAW - Zarząd Dróg i Utrzymania Miasta we Wrocławiu ul. Długa 49, 53-633 WROCŁAW				
Lokalizacja:	Województwo: dolnośląskie; Powiat: wrocławski; Gmina: Wrocław; Miejscowość: Wrocław; Działki nr: 64, 87/1, 60/7, 60/5, 87/2 (AM-12); Obręb: Klecina				
Tytuł opracowania:	DOKUMENTACJA TECHNICZNA				
Tytuł rysunku:	PLANSZA ZAGOSPODAROWANIA TERENU				
Funkcja	Imię i nazwisko	Branża	Numer uprawnień	Podpis	
Główny Projektant	mgr inż. Sławomir Jagiełło	drogowa	NBGP.V-7342/3/86/98	<i>[Signature]</i>	
Projektant	mgr inż. Sławomir Jagiełło	drogowa	NBGP.V-7342/3/86/98	<i>[Signature]</i>	
Projektant	mgr inż. Zbigniew Zduńczyk	telekomunikacyjna	0298/96/U	<i>[Signature]</i>	
Nr projektu:	Nr opracowania:	Nr umowy:	Stadium:	Data oprac.:	Skala:
P-313	P-313 - P.01.00	TXU/EED/132/118/2017 z dnia 15.05.2017r.	DOKUMENTACJA TECHNICZNA	02.10.2017r.	1:500
					Nr rys: P-01

LEGENDA

- OZNACZENIA BRANŻY DROGOWEJ**
- PROJ. KRAWĘŻNIK WYSTAJĄCY
 - PROJ. KRAWĘŻNIK OBNIŻONY
 - PROJ. OBRZEŻE WYSTAJĄCE
 - PROJ. OBRZEŻE OBNIŻONE
 - ISTN. KRAWĘŻNIKI I OBRZEŻA
 - PROJ. LIKWIDACJA KRAWĘŻNIKA / OBRZEŻA
 - PROJ. OŚ PRZESTRZENI PRZEJAZDNEJ
 - ISTN. OŚ LINII ODWODNIENIA DROGI
 - BARIERY BETONOWE - ELEM. BRD (SPI/IS-109 wg katalogu "Meble Miejskie Wrocławia")
 - SŁUPKI SEPARACYJNE CITY - ELEM. BRD W ROZSTAWIE 1,5m (SPI/IS-105 wg katalogu "Meble Miejskie Wrocławia")
- OZNACZENIA BRANŻY ZIELENI**
- ISTN. DRZEWO LIŚCIASTE ORAZ OBRYŚ KORONY DRZEWA
 - NUMER PORZĄDKOWY DRZEWA
 - KRATA CHRONIĄCA KORZENIE
- OZNACZENIA POZOSTAŁE**
- GRANICE DZIAŁEK
 - NUMERY DZIAŁEK
 - GRANICA OBSZARU ROBÓT
 - GRANICA OPRACOWANIA
 - ISTN. OBIEKTY KUBATUROWE
 - ISTN. LAMPY OŚWIETLENIA ULICZNEGO
- PROJ. CHODNIK**
- PROJ. WYPEŁNIENIE KRUSZYWEM - DOLOMIT BIAŁY
 - PROJ. OBSZARY ZIEŁONE (zieleń do wysokości 0,4m)
 - PROJ. DOWIĄZANIA ISTNIEJĄCYCH NAWIERZCHNI
- ISTN. SPADKI POPRZECZNE**
- ISTN. SPADKI POPRZECZNE
 - PROJ. SPADKI POPRZECZNE
- PRZEKROJE CHARAKTERYSTYCZNO - KONSTRUKCYJNE**
- PRZEKROJE CHARAKTERYSTYCZNO - KONSTRUKCYJNE
- PROJ. OSIE DRÓG ORAZ PUNKTY WIERZCHOŁKOWE**
- PROJ. OSIE DRÓG ORAZ PUNKTY WIERZCHOŁKOWE /współrzędne punktów wierzchołkowych określono w geodezyjnym układzie współrzędnych "2000"



Polska Spółka Gazownictwa sp. z o.o.
Oddział Zakład Gazowniczy we Wrocławiu
ul. Ziębicka 44, 50-507 Wrocław
tel. 71 364 95 05, faks 71 366 71 06

Dział Zarządzania Majątkiem Sieciowym
Sekcja Ewidencji Majątku i Uzgodnień
tel. 71 364 93 22
faks 71 336 71 06
agnieszka.jarzab@psgaz.pl

STUDIO PROJEKT
ul. Osiedle Sowie 12
58-100 Bystrzyca Górna

Wasz znak: Wrocław, 05-01-2018
Nasz znak: PSG-W500/DT/ZMS/SEM-150/AJ-611-0/17/18

Dot.: **budowy chodnika ul. Cukrowej we Wrocławiu.**

Szanowni Państwo,

Polska Spółka Gazownictwa sp. z o.o. Oddział Zakład Gazowniczy we Wrocławiu pozytywnie opiniuje przedłożony projekt.

W obrębie projektowanych nawierzchni należy zachować min. przykrycie tj. 0,8 m istniejącej sieci gazowej, liczone od zewnętrznej powierzchni gazociągu do poziomu nowej nawierzchni.

W miejscach skrzyżowań należy zachować minimalną pionową odległość tj. 0,2m pomiędzy zewnętrznymi powierzchniami projektowanych krawężników i obrzeży a istniejącej sieci gazowej.

Armaturę gazową znajdującą się pod projektowaną nawierzchnią należy wyregulować wysokościowo.

Dla sieci gazowej występującej na terenie opracowania, wyznaczamy strefy kontrolowane, których wielkości określone zostały w *Rozporządzeniu Ministra Gospodarki w sprawie warunków technicznych jakim powinny odpowiadać sieci gazowe i ich usytuowanie* (Dz. U. Poz. 640 z dnia 04.06.2013 roku). W myśl zapisu cytowanego wyżej rozporządzenia w strefach tych nie należy podejmować działań mogących spowodować uszkodzenie gazociągu podczas jego użytkowania.



Ponadto informujemy, że w terminie 14 dni przed planowanym rozpoczęciem prac w obrębie czynnej sieci gazowej, celem ustalenia szczegółów prowadzenia prac, należy zgłosić się do Gazowni Wrocław Zachód, ul. Wagonowa 38B, tel. (71) 364 92 86.

Uwaga:

W przypadku jakiegokolwiek uszkodzenia istniejącego gazociągu w wyniku prac prowadzonych niezgodnie z obowiązującymi przepisami, kosztami naprawy oraz odszkodowaniem z tytułu strat gazu i przekroczenia mocy umownej zostaną obciążeni wykonawca robót i inwestor zadania.

Niniejsze uzgodnienie traci ważność 05.01.2020 r.

Z poważaniem

KIEROWNIK
Sekcja Ewidencji Majałtku i Uzgodnień



Alina Hącel

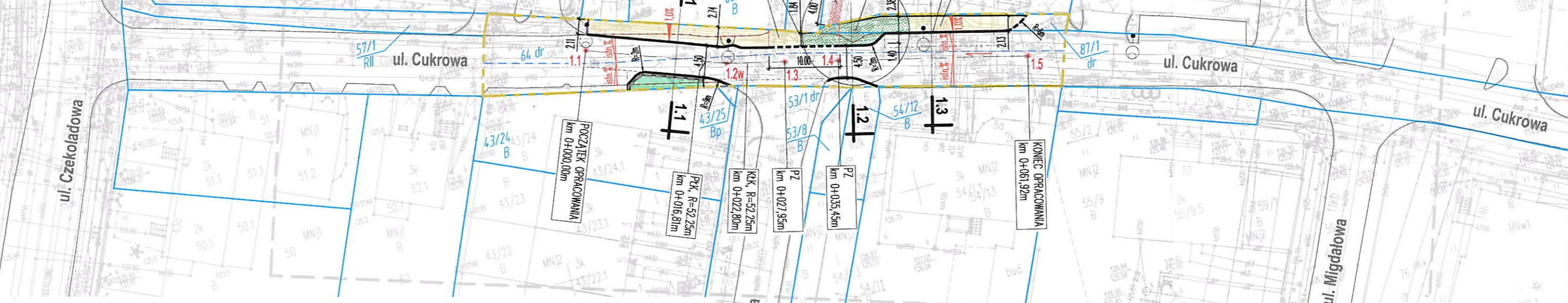
Alina Hącel

Otrzymują:

1. Adresat + załącznik nr 1
2. Gazownia Wrocław Zachód
3. SEM-AJ a/a

Powiadomienie, że niniejszy dokument został opracowany w wyniku prac geodezyjnych i kartograficznych, których rezultaty zawiera operat techniczny wpisany do ewidencji materiałów państwowego zasobu geodezyjnego i kartograficznego
 Prezydent Wrocławia
 Zarząd Geodezji, Kartografii i Katastru Miejskiego we Wrocławiu
P.0264.2017.4345
 (identyfikator ewidencyjny materiału zasobu)
17.10.2017
 (Data wpisania do ewidencji materiałów zasobu)
 Z up. Prezydenta Wrocławia
 (imię, nazwisko i podpis) *[Podpis]*

mgr inż. Sławomir Jagiełło
 Główny Specjalista ds. Geodezji i Kartografii
 Biura Weryfikacji Opracowań Geodezyjnych i Kartograficznych
 upr. zaw. nr 19459



MAPA DO CELÓW PROJEKTOWYCH

Woj.	Dolnośląskie	ZUDP: 557/2016, 9156/2015:	Nie wyklucza się zaistnienia w terenie innych nie wykazanych na mapie urządzeń podziemnych, które nie były zgłoszone do inwentaryzacji lub o których brak jest informacji w instytucjach branżowych
Jed. Ewid. Obręb	026401.1 m. Wrocław 0015, Klecina AM. 10.11.12	MPZP: Uchwała XXXI/950/01 Rady Miejskiej Wrocławia z dnia 29 marca 2001r.	
Nr sekcji	6.147.12.01.3.3 6.147.12.01.3.4	Oznaczenie obszaru planu: MNU	
Obiekt Skala	ul. Cukrowa dz. 64 1:500	Nieprzekraczalna linia zabudowy:	
Układ współrzędnych	"2000"	Linia rozgraniczająca obszary o różnym przeznaczeniu bądź różnych zasadach zagospodarowania:	
Poziom odniesienia	Kronstadt "1986"	Informacje o służebnościach gruntowych mających wpływ na zagospodarowanie gruntów, zlokalizowanych w granicach projektowanej inwestycji:	Służebności gruntowych nie ustalono.

Aktualizacja w obszarze zaznaczonym linią przerywaną została wykonana przez:
 Geodezja i Nieruchomości Jarosław Kubiak, Agnieszka Kubiak spółka cywilna
 58-260 Bielawa, ul. 22 Lipca 9, tel. 509 539 291
Arkadiusz Psiarski
 GEODETA UPRAWNIONY
 58-260 Bielawa, ul. Żeromskiego 67/8
 Sw. nr 9508/90/wydane przez Ministra Gospodarki Przestrzennej i Mieszkalnictwa
GEODEZA NIERUCHOMOŚCI KUBIAK S.C.
 58-260 Bielawa, ul. 22 Lipca 9
 NIP: 8820117040
 tel. 509 539 291, 502 342 000
 e-mail: naci.kubiak@gmail.com
 Wrocław 14.08.2017r.
 Zgłoszenie: ZKK17.TM.6640.2287.2017

LEGENDA

OZNACZENIA BRANŻY DROGOWEJ

	PROJ. KRAWĘŻNIK WYSTAJĄCY
	PROJ. KRAWĘŻNIK OBNIŻONY
	PROJ. OBRZEŻE WYSTAJĄCE
	PROJ. OBRZEŻE OBNIŻONE
	ISTN. KRAWĘŻNIKI I OBRZEŻA
	PROJ. LIKWIDACJA KRAWĘŻNIKA / OBRZEŻA
	PROJ. OŚ PRZESTRZENI PRZEJAZDNEJ
	ISTN. OŚ LINII ODWODNIENIA DROGI
	BARIERY BETONOWE - ELEM. BRD (SP/IS-109 wg katalogu "Meble Miejskie Wrocławia")
	SŁUPKI SEPARACYJNE CITY - ELEM. BRD W ROZSTAWIE 1,7m (SP/IS-105 wg katalogu "Meble Miejskie Wrocławia")

OZNACZENIA BRANŻY ZIeleni

	PROJ. CHODNIK - kostka betonowa
	PROJ. CHODNIK - nawierzchnia ekologiczno - mineralna
	PROJ. WYPELNIENIE KRUSZYWEM - dolomit biały
	PROJ. TRAWNIK
	PROJ. DOWIĄZANIA ISTNIEJĄCYCH NAWIERZCHNI
	ISTN. SPADKI POPRZECZNE
	PROJ. SPADKI POPRZECZNE
	PRZEKROJE CHARAKTERYSTYCZNO - KONSTRUKCYJNE
	PROJ. OSIE DRÓG ORAZ PUNKTY WIERZCHOLKOWE

[współrzędne punktów wierzchołkowych określono w geodezyjnym układzie współrzędnych "2000"]

OZNACZENIA POZOSTAŁE

	GRANICE DZIAŁEK
	NUMERY DZIAŁEK
	GRANICA OBSZARU ROBÓT
	GRANICA OPRACOWANIA
	ISTN. LAMPA OŚWIETLENIA ULICZNEGO

Polska Spółka Gazownictwa sp. z o.o.
 ul. M. Kasprzaka 25, 01-224 Warszawa
 Oddział Zakład Gazowniczy we Wrocławiu
 Sekcja Ewidencji Majątku i Uzgodnień
 ul. Ziębicka 44, 50-407 Wrocław
 tel. 71 364 94 00 Faks 71 336 78 17
 NIP 525 24 96 411
 KRS 0000374001 REGON 142739519
2017-11-11 1 do pisma w. POG-45500/1/2017 SEM-150/AM-GM-1/17 2 obie 05.01.2018r.

Projektant:		BIURO STUDIÓW I PROJEKTÓW DROGOWNICTWA STUDIO PROJEKT UL. OSIEDLE SOWIE 12, 58-100 BYSTRZYCA GÓRNA MOBIL: +48 601 940 567, +48 607 042 989, E-MAIL: studio_projekt@wp.pl				
Nazwa zadania:	BUDOWA CHODNIKA I ZMIANY ORGANIZACJI RUCHU DOCELOWEGO UL. CUKROWEJ WE WROCŁAWIU					
Tytuł projektu:	BUDOWA CHODNIKA I ZMIANY ORGANIZACJI RUCHU DOCELOWEGO UL. CUKROWEJ WE WROCŁAWIU					
Inwestor:		GINA WROCŁAW - Zarząd Dróg i Utrzymania Miasta we Wrocławiu ul. Długa 49, 53-633 WROCŁAW				
Lokalizacja:	Województwo: dolnośląskie; Powiat: wrocławski; Gmina: Wrocław; Miejscowość: Wrocław; Działki nr: 64, 87/1, 87/2 (AM-12); Obręb: Klecina					
Tytuł opracowania:	DOKUMENTACJA TECHNICZNA					
Tytuł rysunku:	PLANSZA ZAGOSPODAROWANIA TERENU					
Funkcja	Imię i nazwisko	Branża	Numer uprawnień	Podpis		
Główny Projektant	mgr inż. Sławomir Jagiełło	drogowa	NBGP.V-7342/3/86/98	<i>[Podpis]</i>		
Projektant	mgr inż. Sławomir Jagiełło	drogowa	NBGP.V-7342/3/86/98	<i>[Podpis]</i>		
Projektant	mgr inż. Zbigniew Zduńczyk	telekomunikacyjna	0298/96/U	<i>[Podpis]</i>		
Nr projektu:	Nr opracowania:	Nr umowy:	Stadium:	Data oprac.:	Skala:	Nr rys.:
P-313	P-313 - P.01.00	TXU/EED/132/118/2017 z dnia 15.05.2017r.	DOKUMENTACJA TECHNICZNA	20.12.2017r.	1:500	P-01

Nazwa pliku: P-313_C12_sytuacja_043_P - Poprawki PZT



**Biuro Studiów i Projektów Drogownictwa
STUDIO PROJEKT**

Ul. Osiedle Sowie 12
58-100 Bystrzyca Górna

Wrocław, 12.12.2017 r.

WIM-EM.7221.68.2017.KM

Dotyczy: **zatwierdzenie projektu organizacji ruchu docelowego** dla zadania „Budowa chodnika i zmianę organizacji ruchu docelowego ul. Cukrowa we Wrocławiu”

W odpowiedzi na Pana pismo w sprawie zatwierdzenia projektu organizacji ruchu docelowego dla zadania „Budowa chodnika i zmianę organizacji ruchu docelowego ul. Cukrowa we Wrocławiu”, uprzejmie informuję, że zatwierdzam przedłożony projekt bez uwag.

Niniejszego zatwierdzenia dokonano działając na podstawie art. 10 ust. 6 ustawy z dnia 20 czerwca 1997 r. *Prawo o ruchu drogowym (tekst jednolity Dz.U.2017.1260 z dnia 27.06.2017 r. z późn. zm.)*, w związku z § 3, ust. 1, pkt 1 i 3 oraz § 8, ust. 2, pkt 1, lit. a *Rozporządzenia Ministra Infrastruktury z dnia 23 września 2003 r. w sprawie szczegółowych warunków zarządzania ruchem na drogach oraz wykonywania nadzoru nad tym zarządzaniem (tekst jednolity Dz.U.2017.784 z dnia 14.04.2017 r.)*

Na podstawie § 8 ust. 7 cytowanego rozporządzenia określám termin, w którym powinna zostać wprowadzona zatwierdzona organizacja ruchu do dnia **30 czerwca 2018 r.**

Równocześnie na podstawie § 12 ust. 1 ww. rozporządzenia jednostka wprowadzająca zatwierdzoną organizację ruchu zobowiązana jest zawiadomić organ zarządzający ruchem, zarząd drogi oraz właściwego komendanta Policji o terminie jej wprowadzenia, co najmniej na 7 dni przed dniem wprowadzenia organizacji ruchu.

Niniejsze zatwierdzenie jest ważne wyłącznie z opieczętowanym projektem organizacji ruchu docelowego w załączniku.

z up. PREZYDENTA

Ewelina Nowak
Ewelina Nowak

Z-ca Dyrektora Wydziału Inżynierii Miejskiej

Do wiadomości:

1. Adresat
2. Zarząd Dróg i Utrzymania Miasta,
3. a/a

Wrocław, 13.12.2017 r.

Biuro Studiów i Projektów Drogowych

STUDIO PROJEKT

Ul. Osiedle Sowią 12

58 – 100 Bystrzyca Górna

Dotyczy: Opracowania dokumentacji projektowej na budowę chodnika i zmianę organizacji ruchu docelowego i ul. Cukrowej we Wrocławiu.

Przedsiębiorstwo Budowlane Budotex sp. z o. o będąca Zarządcą nieruchomości przy ul. Cukrowej 5,5a we Wrocławiu wyraża zgodę na przeprowadzenie prac związanych z częściową rozbiórką istniejących nawierzchni utwardzonych w obszarze działki 87/2 i ponownym ich ułożeniem wraz z dostosowaniem rzędnych wysokościowych do niwelety projektowanego chodnika w ulicy Cukrowej , regulacje pokryw istniejących studni oraz furki wejściowej na teren działki, a także odtworzenie nawierzchni zielonych.

Zarządca nieruchomości na podstawie Uchwały nr 7/2017 Wspólnoty Mieszkaniowej Willa Gardenia utworzonej przez ogół właścicieli lokali budynku przy ul. Cukrowej 5.5a we Wrocławiu wyraża zgodę do dysponowania nieruchomością na cele budowlane w rozumieniu Ustawy Prawo Budowlane.

Celem zabezpieczenia mogących powstać szkód Inwestor wpłaci na konto Wspólnoty Mieszkaniowej Willa Gardenia kaucję zabezpieczającą w wysokości 3000,0 zł , która zostanie zwrócona w ciągu 7 dni od dnia protokolarnego odbioru terenu bez uwag. Nr rachunku bankowego Wspólnoty Mieszkaniowej Willa Gardenia 46 1240 6670 1111 0010 4982 1012

Przed przystąpieniem do robot w obrębie nieruchomości ul. Cukrowa 5,5a we Wrocławiu musi zostać spisany protokół wprowadzenia w teren.

Z poważaniem

Dyrektor Zarządu i Zarządca
Budotex Sp. z o.o.

Alicja Nowakowska