

OPIS PRZEDMIOTU ZAMÓWIENIA

1. NAZWA ZADANIA

Budowa progów zwalniających na ul. Heleny i Ludwika Adamczewskich we Wrocławiu.

2. ZAMAWIAJĄCY

Zamawiający:

Gmina Wrocław
pl. Nowy Targ 1-8
50-141 Wrocław

Przedstawiciel Zamawiającego:

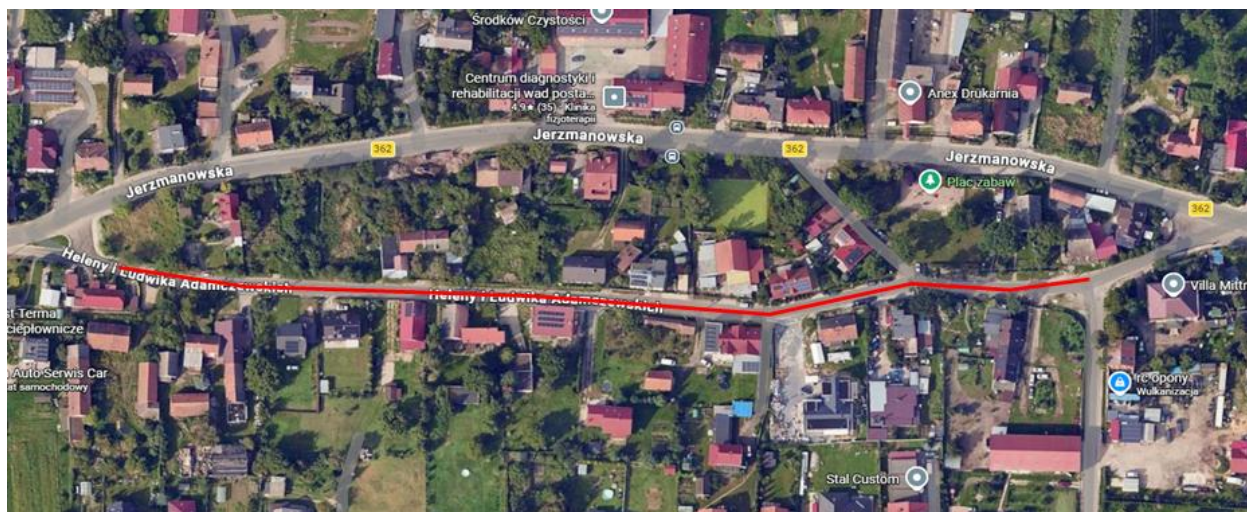
Zarząd Dróg i Utrzymania Miasta we Wrocławiu
ul. Długa 49
53-633 Wrocław

3. PRZEDMIOT ZAMÓWIENIA

Przedmiotem zamówienia jest **budowa progów zwalniających wraz z wyniesieniem oznakowania na ul. Heleny i Ludwika Adamczewskich we Wrocławiu** na podstawie załączonej dokumentacji projektowej.

Roboty w zakresie budowy dróg – kod CPV 45233120-6,
Instalowanie znaków drogowych – kod CPV 45233290-8.

4. LOKALIZACJA



Przedmiot zamówienia zlokalizowany jest we Wrocławiu na ul. Heleny i Ludwika Adamczewskich.

Działka nr 67, AR-16, Obręb Jerzmanowo

5. PODSTAWA WYKONANIA ZAMÓWIENIA

- 1) Dokumentacja projektowa;
- 2) Umowa zawarta z Zamawiającym;
- 3) Opis Przedmiotu Zamówienia;
- 4) Własne analizy i pomiary opracowane przez Wykonawcę.

6. ZAKRES ZAMÓWIENIA

Zakres zamówienia obejmuje wykonanie **liniowych sinusoidalnych betonowych prefabrykowanych** progów zwalniających oraz montaż słupków przeszkodowych na podstawie projektu pn. *„Organizacja ruchu docelowego na ulicy Adamczewskich we Wrocławiu – montaż urządzeń bezpieczeństwa ruchu drogowego”* w tym:

- wytyczenie lokalizacji progów w terenie, z uwzględnieniem istniejącej infrastruktury podziemnej,
- pomiar spadków podłużnych i poprzecznych jezdni w celu dopasowania do normowych wysokości progów,
- sfrezowanie warstwy ścieralnej z uwzględnieniem odcinka 1m wokół progu, pozwalające na prawidłowe pozyskanie odpowiednich parametrów na dojazdach do przeszkody, wbudowanie nowego elementu ze szczególnym reżimem pozwalających na zachowanie normowych wymiarów,
- wykonanie podbudowy pod progi (wykopy/korytowanie z profilowaniem i zagęszczeniem podłoża wraz z kosztami transportu, utylizacji materiału, wykonanie warstwy stabilizacji o $R_m=2,5$ MPa i grubości 15cm, wykonanie podbudowy z kruszywa łamanego 0/31,5mm, grubość warstwy po zagęszczeniu 20 cm wraz z dowozem materiału)
- uszczelnienie taśmą bitumiczną styku progu z nawierzchnią bitumiczną,
- wykonanie progów w terenie wg projektu wraz z oznakowaniem poziomym wykonanym za pomocą farby chemoutwardzalnej posypanej mikrokulkami szklanymi,
- każdy z progów należy wykonać jako dwuelementowy
- wykonanie pomiarów geodezyjnych powykonawczych,
- montaż słupków przeszkodowych elastycznych wg projektu.

7. TERMIN REALIZACJI ZAMÓWIENIA

Zamówienie należy zrealizować w terminie **2 miesiące od dnia podpisania umowy**.

8. WYTYCZNE DLA WYKONAWCY

8.1 Ogólne wytyczne dla Wykonawcy

- 1) Zamówienie należy zrealizować zgodnie z obowiązującymi przepisami Prawa budowlanego, wszelkimi aktami prawnymi właściwymi w przedmiocie zamówienia, przepisami techniczno-budowlanymi, normami, wytycznymi oraz zasadami wiedzy budowlanej.
- 2) Zamawiający zaleca dokonanie przez Wykonawcę wizji lokalnej w terenie oraz zdobycie wszelkich informacji, które mogą być konieczne do prawidłowej wyceny wartości robót.

- 3) W cenach jednostkowych kosztorysu ofertowego Wykonawca uwzględni wszystkie koszty niezbędne do wykonania robót w szczególności koszty związane z wyniesieniem i utrzymaniem organizacji ruchu zastępczego oraz koszty organizacji i utrzymania zaplecza budowy.
- 4) Wykonawca zobowiązany jest wykonać progi zwalniające o kształtach i wymiarach zgodnych z Rozporządzeniem Ministra Infrastruktury z dnia 3 lipca 2003 r. w sprawie szczegółowych warunków technicznych dla znaków i sygnałów drogowych oraz urządzeń bezpieczeństwa ruchu drogowego i warunków ich umieszczania na drogach (Dz.U. 2019 poz. 2311 z dnia 26.11.2019r.).
- 5) Wykonawca we własnym zakresie zobowiązany będzie do zapewnienia bieżącej obsługi geodezyjnej budowy, łącznie z geodezyjną inwentaryzacją powykonawczą wszystkich robót, sporządzenia mapy powykonawczej, w tym ewentualnej aktualizacji w ewidencji gruntów i budynków sposobu użytkowania gruntu objętego inwestycją. W zakresie geodezyjnej obsługi budowy Wykonawca dodatkowo przeprowadzi analizę wpływu robót budowlanych na stabilność punktów osnowy geodezyjnej. W przypadku stwierdzenia, w wyniku przeprowadzonej analizy, że takiego zagrożenia nie ma, Wykonawca złoży w Zarządzie Dróg i Utrzymania Miasta (do Zespołu Geodezyjnego) stosowne oświadczenie na piśmie. Dla punktów zagrożonych naruszeniem stabilności należy opracować i wdrożyć ich zabezpieczenie, natomiast dla punktów, które w wyniku realizacji zadania ulegną zniszczeniu należy:
 - a) przed rozpoczęciem robót opracować projekt odtworzenia punktów osnowy geodezyjnej, który należy uzgodnić z Zarządem Geodezji Kartografii i Katastru Miejskiego,
 - b) w terminie realizacji przedmiotu umowy odtworzyć zniszczone punkty osnowy w sposób określony w ww. projekcie
- 6) Wykonawca zobowiązany jest do zapewnienia we własnym zakresie wszelkich materiałów niezbędnych do wykonania zadania. Wyroby, które zakupi Wykonawca muszą spełniać wymagania określone w art. 5 Ustawy o wyrobach budowlanych (Dz.U. 2020 poz. 215). Wbudowane materiały muszą odpowiadać wymogom, które określa art. 10 ustawy z dnia 7 lipca 1994 r. r. Prawo budowlane (Dz.U. 2020 poz. 1333), oraz odpowiadać normom, posiadać stosowne atesty, aprobaty i deklaracje zgodności. Koszt dostawy elementów prefabrykowanych w miejsce wbudowania Wykonawca powinien ująć w cenach jednostkowych montażu progów.
- 7) Wykonawca przed przystąpieniem do robót dostarczy i zatwierdzi materiały niezbędne do realizacji zadania.
- 8) Wykonawca zobowiązany jest w pierwszej kolejności wbudować materiały Zamawiającego (materiały z odzysku oraz z magazynu ZDiUM), których rodzaj i ilość określona zostanie w trakcie realizacji przez inspektora nadzoru.
- 9) Wykonawca zobowiązany jest dysponować bazą sprzętową zapewniającą prawidłową realizację przedmiotu zamówienia.
- 10) Wykonawca powinien mieć zapewnioną dostawę masy bitumicznej. Wytwórnia masy bitumicznej automatycznie sterowanej o wydajności minimum 100 Mg/h powinna być zlokalizowana w takiej odległości, aby czas transportu mieszanek bitumicznych (od

załadunku do rozładunku) - dla każdej masy - pozwalał na zachowanie temperatury mieszanki przed wbudowaniem od 135 do 170 °C.

- 11) Wykonawca będzie realizować prace niezwłocznie po podpisaniu umowy z Zamawiającym.
- 12) Wykonawca jest zobowiązany do terminowej realizacji powierzonych prac.
- 13) O terminach rozpoczęcia robót i wprowadzenia zmian w organizacji ruchu Wykonawca powiadomi pisemnie (faksem) z minimum 7-dniowym wyprzedzeniem ZDiUM, Wydział Inżynierii Miejskiej Urzędu Miejskiego (organ zarządzający ruchem) i właściwy organ Policji oraz RO (Radę Osiedla).
- 14) Wykonawca będzie dokonywał zgłoszeń robót zanikających, w celu dokonania kontroli wykonanych prac.
- 15) Wykonawca zobowiązany będzie do:
 - prowadzenia dokumentacji fotograficznej z przeprowadzonych prac (przed ich wykonaniem i po zakończeniu),
 - przeprowadzenia pomiarów geodezyjnych powykonawczych progów,
 - dysponowania telefonem czynnym przez całą dobę.
- 16) Termin wykonania umowy może ulec zmianie w przypadku wystąpienia okoliczności, których nie można było przewidzieć w chwili udzielania zamówienia i im zapobiec, mimo dołożenia należytej staranności. W przypadku przesunięcia terminu realizacji z powodu złych warunków atmosferycznych może on być wydłużony tylko o czas niezbędnej przerwy w robotach. W przypadku braku możliwości terminowego wykonania zadania należy powiadomić zamawiającego i inspektora nadzoru (pocztą elektroniczną) z podaniem przyczyn.
- 17) Wykonawca będzie ponosić odpowiedzialność za ochronę instalacji i urządzeń podziemnych oraz zapewni ich właściwe oznakowanie i zabezpieczenie przed uszkodzeniem, w czasie wykonywanych prac. W przypadku nieprzewidzianych kolizji z istniejącymi sieciami uzbrojenia podziemnego Wykonawca zgłosi fakt Zamawiającemu i właścicielowi sieci celem uzyskania odpowiednich uzgodnień dla prawidłowego wykonania przedmiotu zamówienia.
- 18) Za wszelkie uszkodzenia sieci, koszty naprawy oraz straty z tytułu uszkodzeń, jakie poniesie operator sieci dystrybucyjnej, odpowiada Wykonawca.
- 19) W celu zapewnienia odpowiedniej ochrony istniejącej zieleni, roboty budowlane należy prowadzić zgodnie z Zarządzeniem nr 1217/19 Prezydenta Wrocławia z dnia 28 czerwca 2019r. w sprawie ochrony drzew i rozwoju terenów zieleni Wrocławia.
- 20) Zakazuje się składowania materiałów, odpadów po materiałach budowlanych, piasku, urobku z wykopów oraz sprzętu na trawnikach i w obrębie rzutu koron drzew.
- 21) W przypadku uszkodzenia drzew, w szczególności ich korzeni, Wykonawca zobowiązany jest do opracowania (przez uprawnioną osobę) operatu dendrologicznego potwierdzającego brak szkodliwego wpływu uszkodzeń na żywotność i stabilność drzew.
- 22) Wykonawca jest zobowiązany do usunięcia na własny koszt skutków nieodwracalnych uszkodzeń drzew i pozostałej zieleni wynikłych na terenie budowy lub zwinionych przez Wykonawcę w ramach prowadzonych robót.

- 23) Wykonawca odtworzy trawniki na całej powierzchni, która ulegnie zniszczeniu w wyniku poruszania się sprzętu oraz podczas prowadzenia prac, niezwłocznie po ich zakończeniu (przed odbiorem końcowym robót).
- 24) O zakończeniu robót Wykonawca zobowiązany jest powiadomić Zamawiającego pisemnie najpóźniej w pierwszy dzień roboczy po zakończeniu robót. Za datę zakończenia robót uważa się datę, w której Kierownik robót zgłosi zakończenie prac, co potwierdzi w ramach odbioru robót Inspektor Nadzoru.
- 25) Przedmiot zamówienia zostanie rozliczony obmiarowo na podstawie kosztorysu powykonawczego. Wykonawca zobowiązany jest do przedstawienia Zamawiającemu do odbioru robót na piśmie zestawienia poszczególnych obmiarów zrealizowanych robót.
- 26) Przewidziana kwota warunkowa nie stanowi wynagrodzenia Wykonawcy. Przeznaczona jest ona na zapłatę ewentualnych rozbieżności wynikających z różnic między przedmiarami, a rzeczywiście wykonanym zakresem robót oraz na roboty nieuwzględnione w ofercie, a niezbędne do pełnego wykonania powierzonego zakresu robót, potwierdzonych przez Zamawiającego. Wykonawca nie może uważać kwoty warunkowej za część swojego wynagrodzenia.
- 27) Zamówienie zostanie rozliczone fakturą częściową oraz fakturą końcową. Wykonawca może wystawić fakturę częściową do wysokości 80% wartości całego zadania.
- 28) Podstawą wystawienia faktury przejściowej będzie protokół stanu robót potwierdzony przez Inspektora Nadzoru. Podstawą wystawienia faktury końcowej będzie protokół odbioru końcowego robót.
- 29) Wykonawca udzieli min. 36-miesięcznej gwarancji w zakresie elementów bezpieczeństwa ruchu drogowego i oznakowania poziomego oraz 60-miesięcznej gwarancji w zakresie progów betonowych.
Bieg terminu gwarancji rozpocznie się od dnia odbioru końcowego całego zadania.

8.2 Docelowa organizacja ruchu

- 1) Parametry techniczne urządzeń bezpieczeństwa ruchu drogowego, znaków drogowych oraz ich konstrukcji wsporczych winny być zgodne z obowiązującymi przepisami [1] i wytycznymi ZDiUM zamieszczonymi na stronie internetowej zarządu [2] na dzień wdrażania.

Wykonanie organizacji ruchu w sposób niezgodny z wytycznymi ZDiUM oraz przywołanymi przepisami będzie stanowiło podstawę do odmowy przejścia przez ZDiUM wykonanej infrastruktury do eksploatacji.

[1] Rozporządzenie Ministra Infrastruktury z dnia 3 lipca 2003r. w sprawie szczegółowych warunków technicznych dla znaków i sygnałów drogowych oraz urządzeń bezpieczeństwa ruchu drogowego i warunków ich umieszczania na drogach (Dz. U. Nr 220, poz. 2181 z późniejszymi zmianami),

[2] <https://www.zdiu.wroc.pl/formularze-procedury/wytyczne-dla-projektantow/> „wytyczne do wykonania organizacji ruchu docelowego”.

- 2) Należy zastosować urządzenia BRD:

- słupki przeszkodowe elastyczne - typ City w kolorze czarnym, oklejone paskiem folii odblaskowej koloru białego o szerokości 6 cm ,

8.3 Zastępcza organizacja ruchu

- 1) Parametry techniczne urządzeń bezpieczeństwa ruchu drogowego, znaków drogowych oraz ich konstrukcji wsporczych winny być zgodne z obowiązującymi przepisami [1] i wytycznymi ZDiUM [2].

[1] Rozporządzenie Ministra Infrastruktury z dnia 3 lipca 2003 r. w sprawie szczegółowych warunków technicznych dla znaków i sygnałów drogowych oraz urządzeń bezpieczeństwa ruchu drogowego i warunków ich umieszczania na drogach (Dz.U. 2019 poz. 2311), Rozporządzeniem Ministra Infrastruktury z dnia 23 września 2003 r. w sprawie szczegółowych warunków zarządzania ruchem na drogach oraz wykonywania nadzoru nad tym zarządzeniem (Dz.U. 2017 poz. 784) oraz ogólnymi wytycznymi do projektowania i wykonywania: oznakowania pionowego, oznakowania poziomego cienkowsarstwowego, oznakowania poziomego grubowsarstwowego i urządzeń zabezpieczenia ruchu drogowego.

[2] <https://www.zdium.wroc.pl/formularze-procedury/wytyczne-dla-projektantow/> „wytyczne do wykonania organizacji ruchu zastępczego”

- 2) Projekt zastępczej organizacji ruchu należy opracować zgodnie z wytycznymi zamieszczonymi na stronie <http://bip.zdium.wroc.pl> (w zakładce: Sposoby przyjmowania i załatwiania spraw), Rozporządzeniem Ministra Infrastruktury z dnia 3 lipca 2003 r. w sprawie szczegółowych warunków technicznych dla znaków i sygnałów drogowych oraz urządzeń bezpieczeństwa ruchu drogowego i warunków ich umieszczania na drogach (Dz.U. 2019 poz. 2311), Rozporządzeniem Ministra Infrastruktury z dnia 23 września 2003 r. w sprawie szczegółowych warunków zarządzania ruchem na drogach oraz wykonywania nadzoru nad tym zarządzeniem (Dz.U. 2017 poz. 784) oraz ogólnymi wytycznymi do projektowania i wykonywania: oznakowania pionowego, oznakowania poziomego cienkowsarstwowego, oznakowania poziomego grubowsarstwowego i urządzeń zabezpieczenia ruchu drogowego.
- 3) Ograniczenia ruchu kołowego należy prowadzić zgodnie z procedurą wynikającą z obowiązujących w tym zakresie przepisów.
- 4) O terminach rozpoczęcia robót i wprowadzenia zmian w organizacji ruchu Wykonawca powiadomi pisemnie (faksem) z minimum 7-dniowym wyprzedzeniem ZDiUM, Wydział Inżynierii Miejskiej Urzędu Miejskiego (organ zarządzający ruchem) i właściwy organ Policji oraz RO (Radę Osiedla).
- 5) Wykonawca w trakcie realizacji robót zobowiązany jest umożliwić przejazd (zaopatrzenie, służby komunalne, służby ratownicze itp.) dojazd i dojścia do wszystkich obiektów zlokalizowanych w rejonie budowy. Wszelkie prace na i w bezpośrednim sąsiedztwie obiektów należy wykonać po powiadomieniu Zarządców przyległych terenów.
- 6) Wykonawca jest odpowiedzialny za przejezdność i bezpieczeństwo ogólnodostępnego ruchu drogowego i pieszego prowadzonego po placu budowy, zgodnie z zatwierdzoną organizacją ruchu. Wykonawca w czasie realizacji zamówienia zobowiązany będzie do wykonania prac utrzymaniowych (na własny koszt) na czynnych, ogólnodostępnych ciągach komunikacyjnych przebiegających przez teren budowy.
- 7) Wymaga się, aby wszystkie zapory drogowe obciążane były obciążnikami gumowymi pochodzącymi z recyklingu, za wyjątkiem słupków, gdzie dopuszcza się stosowanie estetycznych prefabrykatów betonowych, montowanych na specjalnym stojaku typu H,

zapewniającym stabilność oznakowania. Nie dopuszcza się stosowania dla robót tymczasowych: obciążników betonowych, worków z piaskiem, bądź innych elementów kamiennych. Całość oznakowania ma być czytelna, czysta, niezniszczona i kontrolowana na bieżąco przez wykonawcę w czasie trwania robót.

8.4 Teren budowy

- 1) Wykonawca zabezpieczy w sposób skuteczny teren budowy przed dostępem osób niepowołanych. Sposób zabezpieczenia i oznakowania terenu budowy zostanie uzgodniony przed rozpoczęciem robót budowlanych z inspektorem nadzoru. Dodatkowo wykonawca uzgodni z inspektorem proponowaną lokalizację zaplecza budowy.
- 2) Wykonawca we własnym zakresie:
 - urządzi teren i zaplecze budowy, po zakończeniu robót przywróci teren budowy do stanu pierwotnego,
 - wykona i utrzyma w należytej sprawności oznakowanie i zabezpieczenie terenu budowy,
 - oznakuje teren budowy tablicą informacyjną oraz zidentyfikuje urządzenia i sprzęt znakiem firmowym,
 - poniesie koszty związane z wypłatą odszkodowań za ewentualne wypadki i wszelkie zniszczenia, które powstały w trakcie prowadzenia robót,
 - dopilnuje, aby podczas trwania robót, samochody były myte z błota przed zjazdem na drogę publiczną,
 - wyposaży pracowników w kamizelki z wyraźnym identyfikatorem firmy.
- 3) Wykonawca po przejęciu terenu powinien zdjąć, przechować i zabezpieczyć majątek miasta, tj. istniejące oznakowanie pionowe, elementy zabezpieczenia ruchu i inne wyposażenie pasa drogowego. Przed protokolarnym przekazaniem terenu budowy wykonawca wykona na terenie przyszłych robót inwentaryzację majątku drogowego ZDIUM obejmującą wszystkie materiały i urządzenia stanowiące wyposażenie pasa drogowego. Inwentaryzacja podlegać będzie weryfikacji Zamawiającego.
- 4) Wykonawca zobowiązany będzie do ustawicznego utrzymania terenu budowy i zaplecza w stanie gwarantującym bezpieczeństwo osób korzystających z tych terenów.
- 5) W trakcie wykonywania robót Wykonawca zobowiązany jest do ochrony, zabezpieczenia przeciwpożarowego i przestrzegania przepisów BHP. Zobowiązuje się do zorganizowania i prowadzenia robót z należytą starannością, w sposób niezagrażający dla życia i zdrowia ludzi, z zachowaniem procesu technologicznego, zgodnie z przepisami BHP, a w szczególności rozporządzeniem Ministra pracy i Polityki Socjalnej w sprawie ogólnych przepisów bezpieczeństwa i higieny pracy (Dz.U. z 2003 r., Nr 169, poz. 1650 ze zm.), przepisami p. poż. oraz przepisami dotyczącymi ochrony środowiska, przy udziale właścicieli urządzeń obcych oraz wyposażenia brygad roboczych w odpowiedni strój roboczy i środki ochrony osobistej.
- 6) Jeżeli zaistnieje taka potrzeba (np. dla zaplecza budowy) Wykonawca zobowiązany jest uzyskać uzgodnienia z właścicielami gruntów, które nie są w zarządzie ZDiUM.
- 7) Wykonawca zobowiązany będzie do protokolarnego przekazania terenu budowy po zakończeniu robót w stanie uporządkowanym oraz dokonania demontażu ewentualnych obiektów tymczasowych, nie później niż w dniu odbioru robót.

- 8) Wykonawca zobowiązany będzie do oznakowania terenu budowy banerem informacyjnym umieszczonym w widocznym miejscu.

Wzór baneru



Wytyczne techniczne

- Minimalny wymiar baniera wynosi 160cm x230cm, maksymalny - 200cm x 400cm,
- Projekt baniera, jego treść, miejsce montażu oraz ostateczne wymiary należy uzgodnić ze ZDiUM,
- Banner powinien być wykonany z materiału typu frontlit laminowany o gramaturze min. gr. 650gr/m²,
- Wymagania dotyczące druku:
 - druk solwentowy twardy – odporny na warunki atmosferyczne,
 - wysoka szczegółowość, dobre nasycenie kolorów,
 - wzmocnione krawędzie,
 - nierdzewne oczka.

Po zakończeniu inwestycji banner należy przekazać do ZDiUM.

8.5 Zagospodarowanie odpadów i materiałów z rozbiórki

- 1) Podczas przekazania placu budowy, Inspektor Nadzoru zweryfikuje ilość materiału do odzysku, co zostanie odnotowane w protokole przekazania terenu.
- 2) Odpadami są materiały pochodzące z rozbiórek i robót ziemnych (z wyjątkiem materiałów kamiennych, złomu kamiennego, elementów stalowych i żeliwnych oraz przeznaczonych do ponownego wbudowania w ramach zamówienia), które Wykonawca zagospodaruje z godnie z przedmiarem robót.
- 3) Na terenie budowy Wykonawca dokona wstępnej segregacji materiałów z rozbiórki. Elementy stalowe i żeliwne takie jak włazy i pokrywy, ruszty wlotowe wpustów ulicznych niewykorzystane na budowie należy oczyścić z zaprawy cementowej, betonu asfaltowego itp. i przewieźć na składowisko ZDiUM przy ul. Długiej 49. Żłom kamienny oraz materiał kamienny z rozbiórki, niewykorzystany w ramach niniejszego zamówienia należy oczyścić z resztek zaprawy i przewieźć na składowisko ZDiUM przy ul. Długiej 49. Składowisko czynne jest w dni robocze w godz. 7:15 – 15:15.

- 4) W cenie ofertowej należy uwzględnić koszty związane z zagospodarowaniem odpadów, zgodnie z hierarchią postępowania z odpadami, określoną w art. 17 Ustawy o odpadach (Dz. U. 2021 poz. 779).
- 5) Wykonawca jest wytwórcą i posiadaczem wszystkich odpadów powstałych w wyniku prowadzenia prac, w tym odpadów niebezpiecznych. Na Wykonawcy ciążyą wszystkie obowiązki wynikające z Ustawy o odpadach (Dz. U. 2021 poz. 779). Klasyfikacji odpadów należy dokonać zgodnie z Rozporządzenie Ministra Klimatu z dnia 2 stycznia 2020 r. w sprawie katalogu odpadów (Dz. U. 2020 poz. 10).
- 6) Przedsiębiorcy, niebędący wytwórcami odpadów powstających w wyniku realizacji przedmiotu umowy, którzy będą transportować odpady, są zobowiązani do posiadania wpisu do rejestru zgodnie z art. 50 ust. 1 pkt 5b Ustawy o odpadach (Dz. U. 2021 poz. 779) lub zezwolenia na transport odpadów.
- 7) Wywiezienie odpadów powstających podczas wykonywania prac musi zostać wykonane w ciągu 8 godzin od momentu zakończenia tych prac. Niedopuszczalne jest pozostawianie odpadów na okres dłuższy niż 24 godziny od zakończenia prac.

Opracował: Bartosz Czarny