

<b>ZAMAWIAJĄCY</b>	<b>Gmina Wrocław pl. Nowy Targ 1-8 50-141 Wrocław</b>
<b>PRZEDSTAWICIEL ZAMAWIAJĄCEGO</b>	<b>Zarząd Dróg i Utrzymania Miasta we Wrocławiu ul. Długa 49 53-633 Wrocław</b>
<b>NAZWA ZADANIA</b>	<b>Opracowanie trzech koncepcji przebiegu ścieżki rowerowej wzdłuż ul. Kamieńskiego we Wrocławiu.</b>
<b>TEMAT OPRACOWANIA</b>	<b>Opracowanie koncepcji</b>
<b>LOKALIZACJA INWESTYCJI</b>	<b>Dz. nr 28/2, 28/1, 45/17, 48; AR-10, obręb Poświętne, Dz. nr 6/23, 6/26, AM-16, obręb Poświętne</b>
<b>KOD CPV</b>	<b>Usługi projektowe: 71 32 00 00-7 Usługi inżynierii w zakresie projektowania 71 32 20 00-1 Usługi inżynierii projektowej w zakresie inżynierii lądowej i wodnej</b>

## 1. CZĘŚĆ OPISOWA

### 1. Opis ogólny przedmiotu zamówienia

#### 1.1. Cel zamówienia

Opracowanie koncepcji ma na celu ustalenie możliwości oraz określenie lokalizacji i szacunkowych kosztów budowy dwukierunkowej ścieżki rowerowej przy ul. Kamieńskiego we Wrocławiu.

#### 1.2. Stan istniejący

Ulica Henryka Michała Kamieńskiego we Wrocławiu to jedna z głównych arterii komunikacyjnych w północnej części miasta, łącząca osiedla Karłowice i Polanowice. Przez dekady ulica ulegała modernizacjom, zmieniając się z brukowanej drogi w asfaltową jezdnię. Współcześnie ulica Kamieńskiego jest częścią intensywnie rozbudowywanego układu komunikacyjnego, który zgodnie z planami miasta ma zostać połączona z tzw. Aleją Północną, która ma połączyć rejon ul. Poświęckiej z ul. Bolesława Krzywoustego, tworząc brakujący odcinek obwodnicy śródmiejskiej i odciążając m.in. ul. Kamieńskiego.

Obszar Inwestycji znajduje się w zasięgu obowiązującego planu miejscowego Nr 4130, przyjętego uchwałą Nr LVI/1721/10 Rady Miejskiej Wrocławia z dnia 4 listopada 2010r. w sprawie chwalenia miejscowego planu zagospodarowania przestrzennego dla części zespołów urbanistycznych Nowe Poświętne i Kamieńskiego Szpital we Wrocławiu.

Rys. Lokalizacja



Zamawiający wskazuje orientacyjny przebieg drogi oraz działki które powinny zostać ujęte w koncepcji:

działka nr 28/2, AR-10, – Gmina Miejska Wrocław, trwały zarząd ZDiUM,

działka nr 28/1, AR-10, – Gmina Miejska Wrocław, trwały zarząd ZDiUM,

działka nr 48, AR-10 – Gmina Miejska Wrocław, gospodarowanie Prezydent Wrocławia,

działka nr 45/17, AR-10 – Gmina Miejska Wrocław, gospodarowanie Prezydent Wrocławia,

działka nr 6/23, AR-16- Gmina Miejska Wrocław, trwały zarząd ZDiUM,  
działka nr 6/26, AR-16- Gmina Miejska Wrocław, trwały zarząd ZDiUM,  
Dla każdego wariantu zostaną przyjęte inne działki, zgodnie z zakresem wskazanym dla poszczególnych wariantów

### 1.3. Przedmiot zamówienia

Przedmiotem zamówienia jest opracowanie trzech koncepcji technicznych budowy dwukierunkowej ścieżki rowerowej wzdłuż ul. Kamińskiego we Wrocławiu. która posłuży do wyboru najkorzystniejszego przebiegu trasy planowanej ścieżki rowerowej  
Opracowanie trzech wariantów przebiegu dwukierunkowej ścieżki rowerowej uwzględniających uwarunkowania terenowe, własnościowe i techniczne, ustalenie przebiegu drogi wraz określeniem jej układu geometrycznego, parametrów technicznych, określenie kosztów i uzyskanie decyzji środowiskowej (jeśli dotyczy).  
Jedna z przedstawionych koncepcji będzie stanowiła podstawę dla Zamawiającego do opracowania dokumentacji projektowej i realizacji robót budowlanych.

## 2. ZAKRES ZAMÓWIENIA

Opracowanie koncepcji ścieżki rowerowej wraz z niezbędną infrastrukturą: oświetlenie, odwodnienie, zarurowanie rowu oraz określenie kolizji z istniejącą infrastrukturą techniczną. Dokumentacja powinna zawierać inwentaryzację dendrologiczną wraz z gospodarką drzewostanu dla każdego z wariantów, wraz ze wskazaniem zakresu koniecznej wycinki drzew; załączniki graficzne przedstawiające projektowany przebieg drogi oraz zagospodarowanie terenu. Każdy z przedstawionych wariantów przebiegu ścieżki rowerowej powinien zawierać analizę możliwości realizacji zadania wraz z analizą ryzyk. Koncepcja powinna zawierać propozycje trybu uzyskania zezwoleń lub decyzji na wykonanie robót budowlanych dla poszczególnych wariantów.

Opracowana dokumentacja projektowa powinna zawierać:

2.1. Koncepcję zagospodarowania terenu dla wariantów:

- a) **Koncepcja I** – koncepcja dwukierunkowej ścieżki rowerowej po zachodniej stronie ul. Kamińskiego, od skrzyżowania ul. Twardogórskiej do ul. Kamińskiego 200 (działki nr 48; 28/2; 45/17, 28/1 AM 10).

Opracowanie koncepcji dowiązania do istniejącej ścieżki rowerowej po zachodniej stronie ul. Kamińskiego z włączeniem ruchu rowerowego w ul. Kamińskiego.

*Rys. Lokalizacja dla Koncepcji I*



- b) **Koncepcja II** – dwukierunkowa ścieżka rowerowa po wschodniej stronie ul. Kamińskiego z dowiązaniem do planowanej budowy ul. płk. Kuklińskiego (działki nr 28/2; 28/1; AM 10, działki nr 6/23, 6/26, AM-16).

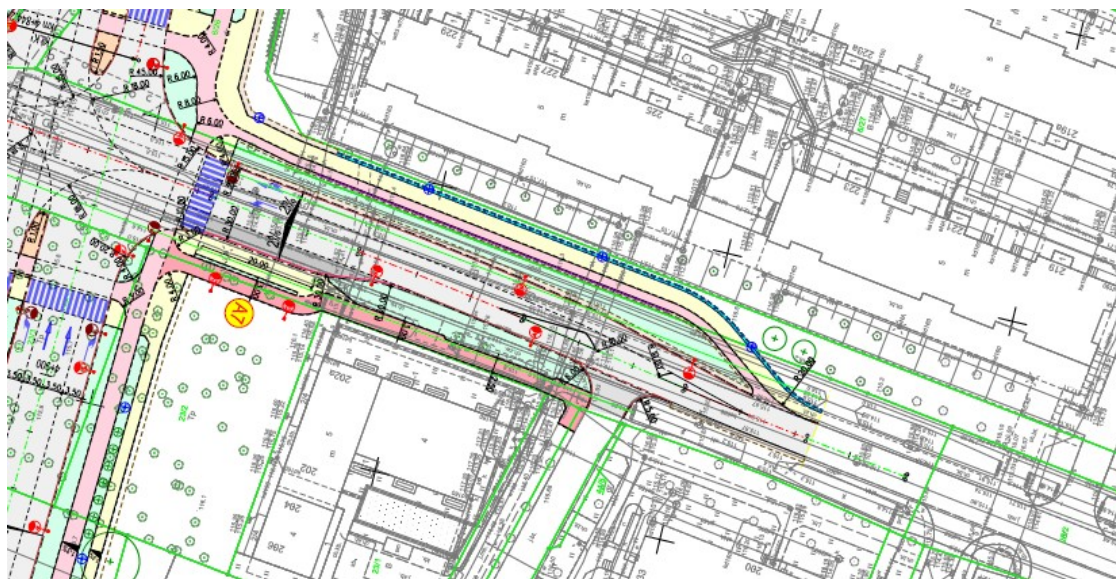
Opracowanie koncepcji dowiązania do istniejącej ścieżki rowerowej po wschodniej stronie ul. Kamińskiego z włączeniem do planowanej ścieżki w ramach budowy ul. płk. Kuklińskiego ( fragment dowiązania wg. dołączonego rysunku).

W koncepcji należy przeprowadzić analizę możliwości wykonania ścieżki rowerowej, w dwóch wariantach, pierwszy w którym szpaler drzew rozdziela pasy ruchu rowerowego, w wariacie drugim opracować koncepcję poprowadzenia ścieżki rowerowej gdzie oba kierunki ruchu rowerowego znajdują się po jednej stronie szpaleru drzew.

Rys. Lokalizacja dla Koncepcji II



Rys. planowana budowa ul. płk. Kuklińskiego



3. Każda z koncepcji powinna zawierać:

- 3.1. część techniczną koncepcji wskazującą optymalne warianty przebiegu ścieżki rowerowej z dowiązaniem ruchu rowerowego do istniejącego układu drogowego, każdy z wariantów winien być poprzedzony analizą wykonalności (w przypadku wątpliwości Zamawiającego, Wykonawca wykaże, że są to warianty optymalne i możliwe do wykonania),
- 3.2. część opisową,
- 3.3. koncepcję organizacji ruchu,
- 3.4. analizę finansową i porównania techniczno – ekonomiczne dla wszystkich wariantów,
- 3.5. inwentaryzację dendrologiczną, wraz ze wskazaniem niezbędnych wycinek;

- 3.6. analizę możliwości zagospodarowania wód opadowych oraz wskazanie optymalnych rozwiązań,
- 3.7. dla wszystkich wariantów koncepcji uzyskanie opinii lub wstępnych uzgodnień z WIM, WMM, ZDiUM, ZZM, WKiE, MPK oraz Radą Osiedla Polanowice.
- 3.8. inne opracowania, które nie zostały wyżej wymienione, a będą wynikały z uzyskanych opinii/uzgodnień.

### **3. TERMIN REALIZACJI ZAMÓWIENIA**

Zamówienie należy zrealizować **w terminie 6 miesięcy** od dnia podpisania umowy, przy zachowaniu następujących terminów pośrednich:

- **w terminie do 1 miesiąca od daty zawarcia umowy** Wykonawca zobowiązany jest do przeprowadzenia pierwszej Rady Technicznej w terenie, przy udziale jednostek miejskich wskazanych przez Zamawiającego. Przekazanie pierwszego harmonogramu z podaniem czynności wymaganych do opracowania dokumentacji wraz z zakładanym terminem.
- **w terminie do 6 miesięcy od daty zawarcia umowy** Wykonawca zobowiązany jest zakończyć realizację zamówienia oraz przekazać Zamawiającemu kompletną dokumentację wraz z wymaganymi w OPZ opiniami/uzgodnieniami.

### **4. WYTYCZNE DLA WYKONAWCY**

- 4.1. Należy przyjąć budowę dwukierunkowej ścieżki rowerowej o szerokości 2,5 -3 m
- 4.2. Wykonawca będzie zobowiązany do dokonania wizji w terenie oraz opracowania koncepcji z wykorzystaniem techniki komputerowej.
- 4.3. Koncepcję należy opracować w języku polskim, z zastosowaniem najnowszych rozwiązań technicznych i technologicznych oraz zgodnie z obowiązującymi przepisami, normami i zasadami wiedzy technicznej.
- 4.4. W opracowaniu koncepcji należy uwzględnić wytyczne ZDiUM zamieszczone na stronie internetowej Zarządu pod linkiem: [https://www.zdiu.wroc.pl/formularze-procedury/wytyczne dla projektantow/](https://www.zdiu.wroc.pl/formularze-procedury/wytyczne_dla_projektantow/)
- 4.5. Koncepcję należy opracować bazując na wytycznych opisanych w niniejszym OPZ, w tym przepisach prawa oraz z uwzględnieniem opracowań realizowanych w ramach niniejszego zamówienia, tj.:
  - inwentaryzacji dendrologicznej,
  - analizy możliwości zagospodarowania wód opadowych,
  - analizy istniejącego zagospodarowania terenu, infrastruktury technicznej (podziemnej i nadziemnej) oraz warunków przebudowy kolidującej infrastruktury i urządzeń, minimalizując jej przebudowę,
  - ustaleń ze spotkań roboczych, rad technicznych, pozyskanych wytycznych i opinii, itp...
- 4.6. W KPP należy uwzględnić strefy ochrony drzew (SOD). W przypadku wystąpienia kolizji (projektowanych prac w SOD), należy przedstawić rozwiązania techniczne i organizacyjne, mające na celu zabezpieczenie żywotności oraz optymalnych warunków siedliskowych istniejącej zieleni.
- 4.7. Zamawiający dopuszcza opracowanie koncepcji na mapie do celów opiniodawczych, jednak z podczytaną warstwą projektowanego uzbrojenia.
- 4.8. Zamawiający wymaga, aby KPP określała:
  - zagospodarowanie terenu odcinków ścieżki rowerowej dla poszczególnych etapów wraz z powiązaniem z istniejącym układem drogowym,
  - ilości wód opadowych przewidywanych do odprowadzenia,
  - sposób odprowadzenia wód opadowych i roztopowych, w tym ewentualną lokalizację i wielkość retencji, ze wskazaniem odbiornika tych wód, z uwzględnieniem ich bilansu, kosztów inwestycyjnych i eksploatacyjnych oraz rekomendację najbardziej optymalnego rozwiązania,
  - analizę powiązania i wzajemnego oddziaływania projektowanego zagospodarowania terenu oraz istniejącej i projektowanej infrastruktury towarzyszącej i technicznej,
  - ilości drzew i krzewów do pozostawienia, zabezpieczenia, wycinki, przesadzenia (ze wskazaniem lokalizacji w przedmiotowym pasie drogowym),

- kolidujące odcinki infrastruktury podziemnej i nadziemnej ze wskazaniem propozycji ich rozwiązania,
  - inne zmiany w zagospodarowaniu terenu ustalone podczas prac koncepcyjnych, mające wpływ na koszt robót budowlanych,
  - szacowanie wartości robót.
- 4.9. Koncepcja winna jednoznacznie wskazywać zakres prac projektowych na etapie opracowania projektu budowlanego i wykonawczego. Zaakceptowana przez Zamawiającego koncepcja będzie stanowić podstawę opracowania dokumentacji projektowej wraz z uzyskaniem pozwolenia na budowę lub innej decyzji zezwalającej na realizację robót.
- 4.10. Po stronie Wykonawcy będzie pozyskanie w imieniu Zamawiającego wszelkich niezbędnych materiałów, opinii i uzgodnień (koszt ich pozyskania leży po stronie Wykonawcy). Zamawiający udzieli mu w tym celu stosownych pełnomocnictw.
- 4.11. Zamówienie musi być realizowane zgodnie z obowiązującymi przepisami Prawa budowlanego, wszelkimi aktami prawnymi właściwymi w przedmiocie zamówienia, przepisami techniczno-budowlanymi, obowiązującymi normami i prawem lokalnym oraz zasadami wiedzy budowlanej.
- 4.12. Wszelkie proponowane rozwiązania projektowe należy na roboczo konsultować z Zamawiającym.
- 4.13. Na Wykonawcy będzie spoczywać obowiązek informowania o stanie zaawansowania prac projektowych poprzez składanie sprawozdań drogą elektroniczną w formie uzgodnionej z Zamawiającym wraz z kopiami dokumentów (wszelkiej korespondencji w zakresie uzyskania opinii i uzgodnień, wraz z kopiami treści tych wystąpień i załączników do nich, a także kopii uzyskanych uzgodnień, bądź odmowy lub zmiany etc. zawartych w odrębnych plikach). Pierwsze sprawozdanie należy wykonać w formie harmonogramu z podaniem organu/czynności wymaganych do opracowania dokumentacji i zakładanego terminarzu. W każdym kolejnym sprawozdaniu należy aktualizować harmonogram pod względem wcześniej zakładanych terminów lub uzupełniać w zależności od potrzeb wynikających z prowadzonych prac projektowych. Pierwsze sprawozdanie należy złożyć do miesiąca od podpisania umowy.
- 4.14. Na Wykonawcy będzie spoczywać obowiązek organizowania w siedzibie Zamawiającego i w uzgodnionym terminie, w zależności od potrzeb, Rad Technicznych z udziałem wszystkich kompetentnych jednostek wskazanych przez Zamawiającego. Ustalenia zapadające na Radach Technicznych winny być zapisywane przez Wykonawcę, który jest zobowiązany w ciągu 3 dni roboczych od daty przeprowadzenia Rady sporządzić stosowną notatkę, uzyskać akceptację Zamawiającego i rozesłać ją do wszystkich zainteresowanych stron.
- 4.15. Wraz z KPP Wykonawca ma obowiązek przekazania Zamawiającemu wszelkich obliczeń niezbędnych do jej opracowania.
- 4.16. Wykonawca dostarczy Zamawiającemu KPP w wersji papierowej (3 egz.) oraz w wersji elektronicznej (1 zewnętrzny nośnik danych, np. pendrive) w dwóch wersjach, tj. w nieedytowalnej (format pdf) i w edytowalnej (cz. graficzna w dwg, cz. opisowa w docx i/lub xlsx). Egzemplarze papierowe muszą być spójne z wersją elektroniczną. Każdy rysunek w wersji papierowej ma być podpisany oryginalnie przez projektanta, a inne opracowania i opisy techniczne winny być oryginalnie podpisane przez osobę sporządzającą.
- 4.17. Zapis w formie elektronicznej powinien zostać dokonany na płycie CD (DVD) w następujący sposób:
- katalog – nazwa „wersja edytowalna dokumentacji”,
  - katalog – nazwa „wersja nieedytowalna dokumentacji”,
  - plik (\*.doc) – nazwa „zestawienie dokumentacji”.
- 4.18. W katalogach należy zamieścić podkatalogi, które będą zawierały poszczególne opracowania zgodnie z ich wersją papierową.
- 4.19. Wersja edytowalna powinna zawierać wszystkie opracowania będące przedmiotem Umowy oraz zostać zapisana na płycie CD (DVD) w formie:
1. pliki tekstowe wykonane w MS Word i zapisane jako: \*.doc,
  2. tabele, obliczenia wykonane w MS Excel i zapisane jako: \*.xls,
  3. rysunki wykonane w programie AutoCad i zapisane jako: \*.dwg,
  4. wyniki obliczeń przy użyciu programów obliczeniowych zapisane w formatach

tych programów.

4.20. Wersja nieedytowalna powinna zawierać wszystkie opracowania będące przedmiotem Umowy oraz zostać zapisana na płycie CD (DVD) w formie plików \*.pdf w taki sposób, aby każdy z plików stanowił kompletne opracowanie będące wierną kopią jego wersji papierowej, tj. z podpisami Projektantów. Niedopuszczalne jest zamieszczanie osobno poszczególnych stron opracowań. Zamieszczone opracowania powinny być zeskanowane, w jakości umożliwiającej odczytanie wszystkich detali.

Dodatkowo:

- 1) każda część zakresu zamówienia powinna być zapisana do pojedynczego pliku w formacie PDF – nazwa pliku powinna odzwierciedlać temat części,
  - 2) pliki muszą być wgrane do katalogu o nazwie określającej lokalizację części np. "dokumentacja.....",
  - 3) w tym samym katalogu musi być umieszczony plik w formacie tekstowym o nazwie "SPIS.TXT", zawierający listę plików wraz z pełnymi tytułami opracowań w nich zawartych. Pliki muszą być zoptymalizowane pod względem rozmiaru, jakości zeskanowanych lub wygenerowanych dokumentów, rysunków technicznych i zdjęć powinna umożliwiać odczytanie wszystkich detali i cech, a jednocześnie uwzględniać i nie przekraczać rzeczywistej rozdzielczości biurowych urządzeń do wyświetlania i powielania danych.
  - 4) Materiały skanowane wchodzące w skład dokumentacji powinny charakteryzować się następującymi parametrami:
    - a) rysunki techniczne kolorowe:
      - rozdzielczość maksymalna: 200dpi, -
      - maksymalna liczba kolorów: 256 w indeksowanej palecie.
    - b) rysunki techniczne czarno-białe
      - rozdzielczość maksymalna 200dpi,
      - 8 bitowa skala szarości dla światłokopii lub 1. Bitowy kolor dla wydruków z białym tłem.
    - c) dokumenty: - rozdzielczość maksymalna 150dpi, - 8 bitowa skala szarości.
  - 5) każdy rysunek przedstawiający sytuację w terenie winien być opracowany i przekazany w kolorze, z zaznaczonymi kolorem granicami działek; nie dopuszcza się rysunków czarno-białych,
  - 6) każdorazowo na planie sytuacyjnym należy pokazać granice działek, linie rozgraniczające terenów przyległych oraz uwzględnić zasady ich obsługi wskazane w mpzp (miejscowy plan zagospodarowania przestrzennego); dane dotyczące mpzp udostępnione są obecnie z formie rastrów z georeferencją na stronie internetowej Urzędu Miejskiego Wrocławia pod linkiem <http://geoportal.wroclaw.pl/mpzp/> oraz dla wybranych warstw tematycznych w formie usług WMS i WFS pod linkiem <http://geoportal.wroclaw.pl/zasoby/>.
- 4.21. Wymogi dla wersji papierowej koncepcji projektowo przestrzennej:
- każdy egzemplarz KPP winien być spięty i oprawiony w całość (część opisowa i rysunkowa łącznie),
  - każdy egzemplarz należy umieścić w sztywnym lub półsztywnym opakowaniu, które należy wyposażyć w spis zawartości,
  - na stronach tytułowych poszczególnych pozycji opracowania należy umieścić numerację danego egzemplarza,
  - wraz z kompletem opracowań należy przekazać Zamawiającemu kompleksowy spis całej dokumentacji.
- 4.22. Wykonawca niezwłocznie po opracowaniu i uzgodnieniu dokumentacji projektowej przekaże Zamawiającemu (z zastrzeżeniem następnego ustępu) 3 egz. koncepcji, wraz z szacunkowym kosztem robót, 1 płytę CD z wersją elektroniczną wraz z oświadczeniami o:
- przekazaniu autorskich praw majątkowych;
  - przekazania oświadczenia o kompletności dokumentacji;
  - opracowaniu dokumentacji w zakresie niezbędnym do realizacji celu, któremu ma służyć;
  - zgodności dokumentacji z umową, obowiązującymi przepisami, zasadami wiedzy technicznej i normami;
  - nie obciążeniu dokumentacji żadnymi roszczeniami i prawami osób trzecich,

- zgodności wersji papierowej dokumentacji z wersją elektroniczną.

4.22 Przewiduje się ryczałtowe rozliczenie przedmiotu zamówienia. W cenie ofertowej Wykonawca powinien uwzględnić wszelkie koszty bezpośrednie i pośrednie, związane z realizacją zamówienia – uzgodnienia, opinie, badania, wykonania bieżących analiz finansowych dotyczących ewentualnego rozszerzenia zakresu prac oraz z tytułu opłat za wydane warunki, zmierzające do wykonania przedmiotu zamówienia w sposób kompletny dla celu, jakiemu ma służyć.

## 5. CZĘŚĆ INFORMACYJNA

1. Zamówienie musi być realizowane zgodnie z obowiązującymi przepisami Prawa budowlanego, wszelkimi aktami prawnymi właściwymi w przedmiocie zamówienia oraz przepisami techniczno-budowlanymi.
2. Podstawowe przepisy, które należy zastosować w na etapie opracowywania KPP:
  - a) Ustawa z dnia 7 lipca 1994 r. Prawo budowlane (Dz.U.2025.418, tj. z dnia 01.04.2025 r.),
  - b) Rozporządzenie Ministra Rozwoju z dnia 18 sierpnia 2020 r. w sprawie standardów technicznych wykonywania geodezyjnych pomiarów sytuacyjnych i wysokościowych oraz opracowywania i przekazywania wyników tych pomiarów do państwowego zasobu geodezyjnego i kartograficznego (Dz.U.2022.1670, tj. z dnia 09.08.2022 r.),
  - c) Rozporządzenie Ministra Infrastruktury z dnia 3 lipca 2003 r. w sprawie szczegółowych warunków technicznych dla znaków i sygnałów drogowych oraz urządzeń bezpieczeństwa ruchu drogowego i warunków ich umieszczania na drogach (Dz.U.2019.2311, tj. z dnia 26.11.2019 r.),
  - d) Ustawa z dnia 20 czerwca 1997 r. Prawo o ruchu drogowym (Dz.U.2024.1251, tj. z dnia 19.08.2024 r.),
  - e) Ustawa z 20 lipca 2017 r. Prawo wodne (Dz.U.2025.960, tj. z dnia 21.07.2025 r.),
  - f) Zarządzenie Prezydenta Wrocławia nr 9448/10 z dnia 20 maja 2010 r. w sprawie zasad i trybu opracowywania koncepcji drogowych oraz wprowadzenia katalogu przekrojów ulic wraz ze strefowaniem podziemnej infrastruktury technicznej, dla ulic wyznaczonych w miejscowych planach zagospodarowania przestrzennego,
  - g) Rozporządzenia Ministra Infrastruktury z dnia 24 czerwca 2022r. w sprawie przepisów techniczno-budowlanych dotyczących dróg publicznych (Dz. U. z 2022r. poz. 1518 z późn. zm.)
  - h) Ustawa z dnia 21 marca 1985 r. o drogach publicznych (Dz. U. z 2024 r. poz. 320 z późn. zm.),
  - i) Rozporządzenie Ministra Rozwoju i Technologii z dnia 20 grudnia 2021 r. w sprawie szczegółowego zakresu i formy dokumentacji projektowej, specyfikacji technicznych wykonania i odbioru robót budowlanych oraz programu funkcjonalno-użytkowego (Dz. U. z 2021 r., poz. 2454 z późn. zm.),
  - j) Rozporządzeniem Ministra Rozwoju i Technologii z dnia 20 grudnia 2021 r. w sprawie określenia metod i podstaw sporządzania kosztorysu inwestorskiego, obliczania planowanych kosztów prac projektowych oraz planowanych kosztów robót budowlanych określonych w programie funkcjonalno-użytkowym (Dz. U. z 2021, poz. 2458),
  - k) Ustawa z dnia 16 kwietnia 2004 r. o ochronie przyrody (Dz. U. z 2023 r. poz. 1336 z późn. zm.),
  - l) Ustawa z dnia 27 kwietnia 2001 r. Prawo ochrony środowiska (Dz. U. z 2024 r., poz. 54 z późn. zm.),
  - m) Rozporządzenie Ministra Infrastruktury z dnia 23 września 2003 r. w sprawie szczegółowych warunków zarządzania ruchem na drogach oraz wykonywania nadzoru nad tym zarządzaniem ([Dz. U. z 2017 r. poz. 784](https://www.uro.gov.pl/rozprawia/wroclaw-przyjazny-pieszym-raport-oraz-poprawiony-dokument)),
  - n) Polskie Normy.
  - o) Zarządzenie Prezydenta Wrocławia nr 1217/19 z dnia 28.06.2019 r. w sprawie ochrony drzew i rozwoju terenów zieleni Wrocławia.
  - p) Wrocławskie standardy kształtowania przestrzeni miejskich przyjaznych pieszym (dostępne: <https://www.wroclaw.pl/rozmawia/wroclaw-przyjazny-pieszym-raport-oraz-poprawiony-dokument>),

- q) Zarządzenie Nr 1158/19 Prezydenta Wrocławia z dnia 17 czerwca 2019 r. w sprawie gospodarowania wodami opadowymi we Wrocławiu,
- r) Wytyczne do projektowania, budowy, odbudowy oraz remontów nawierzchni drogowych we Wrocławiu zawarte na stronie: [www.zdium.wroc.pl](http://www.zdium.wroc.pl)

**Załączniki:**

Zał.1. Lokalizacja planowanej inwestycji.

Opracował(a): Katarzyna Malawska