

<p>ZAMAWIAJĄCY</p>	<p>Gmina Wrocław pl. Nowy Targ 1-8, 50-141 Wrocław</p>
<p>PRZEDSTAWICIEL ZAMAWIAJĄCEGO</p>	<p>Zarząd Dróg i Utrzymania Miasta we Wrocławiu ul. Długa 49, 53-633 Wrocław</p>
<p>NAZWA ZADANIA</p>	<p>Opracowanie dokumentacji projektowej dla zadania pn. „Przebudowa ul. Wilkaskiej”</p>
<p>TEMAT OPRAWOWANIA</p>	<p>OPIS PRZEDMIOTU ZAMOWIENIA</p>
<p>LOKALIZACJA INWESTYCJI</p>	<p>dz. nr 11, 13/1, 14/1, 15/1, AR-15, obręb Maślice dz. nr 16, 17, 18, AR-15, obręb Maślice dz. nr 29, AR-19, obręb Maślice dz. nr 47, 34/8AR-125, obręb Maślice</p>
<p>KOD CPV</p>	<p>Usługi projektowe: 71322000-1 Usługi inżynierii projektowej w zakresie inżynierii lądowej i wodnej</p>

SPIS ZAWARTOŚCI

I. Część opisowa

1. Opis ogólny przedmiotu zamówienia.
 - 1.1. Stan istniejący
 - 1.2. Oczekiwania Zamawiającego
 - 1.3. Zakres zamówienia
 - 1.4. Termin realizacji zamówienia
2. Wymagania Zamawiającego w stosunku do przedmiotu zamówienia
 - 2.1 Wymagania w stosunku do formy dokumentacji projektowej
 - 2.2 Wymagania w stosunku do realizacji zadania
3. Wytyczne do opracowań branżowych
 - 3.1. Wytyczne dla branży drogowej
 - 3.2. Wytyczne dla sanitarnej
 - 3.3. Wytyczne dla oświetlenia
 - 3.4. Wytyczne dla branży teletechnicznej
 - 3.5. Wytyczne dla organizacji ruchu zastępczego i docelowego
 - 3.6. Wytyczne dla kolidującego uzbrojenia
 - 3.7. Wytyczne dla zieleni

II. Część informacyjna

1. Podstawowe przepisy

III. Załączniki

I. Część opisowa

1. Opis ogólny przedmiotu zamówienia.

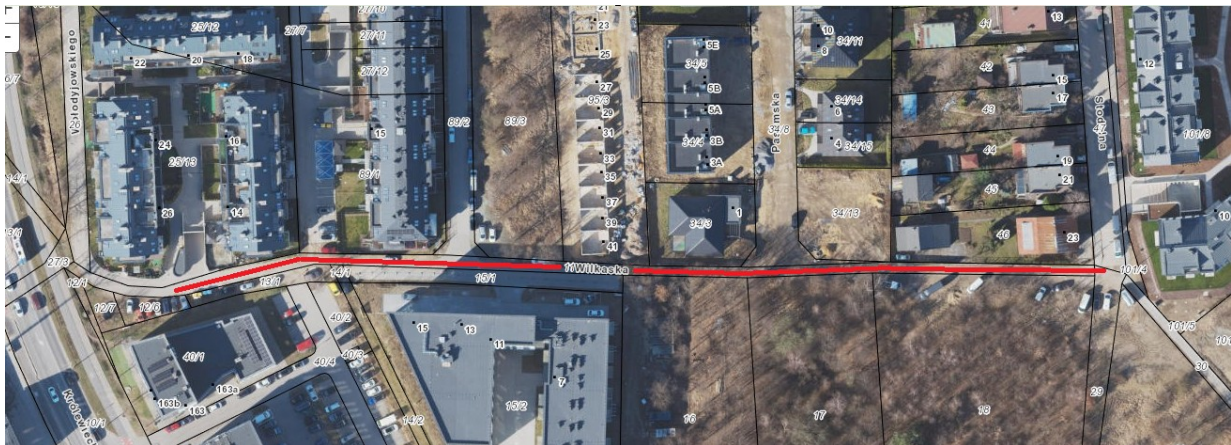
1.1. Stan istniejący.

Ul. Wilkaska zlokalizowana jest w północno-zachodnim obszarze Wrocławia, w obrębie osiedla Maślice, na działkach nr 11, 13/1, AR-15, obręb Maślice, będącej własnością Gminy Miejskiej Wrocław w zarządzie Zarządu Dróg i Utrzymania Miasta we Wrocławiu, na działce nr 14/1 będącej własnością Gminy Miejskiej Wrocław w zarządzie Zarządu Zieleni Miejskiej we Wrocławiu. Teren objęty jest ustaleniami miejscowego planu zagospodarowania przestrzennego (MPZP) nr 236 (UCHWAŁA NR IX/189/07 RADY MIEJSKIEJ WROCŁAWIA z dnia 17 maja 2007 r.).

Zgodnie z zapisami MPZP pas drogowy przechodzi przez dz. nr 15/1, 16, 18, AR-15 obręb Maślice, które to należą do osób fizycznych. Natomiast dz. nr 17, AR-15 obręb Maślice, jest własnością Gminy Wrocław, pod zarządem Prezydenta Wrocławia.

Odcinek pomiędzy ul. Stodolną a ul. Pasymską oznaczony jest jako ulica klasy dojazdowej (1KD-D), zaś pozostała część ulicy jako droga wewnętrzna (2KDW). Na całym terenie występuje strefa ochrony konserwatorskiej.

Obecnie ul. Wilkaska posiada miejscami nawierzchnię z kostki farmerskiej (na drodze wewnętrznej), zaś większa część posiada nawierzchnię gruntową. Brak oświetlenia i chodników.



1.2. Oczekiwania Zamawiającego

Przedmiot zamówienia stanowi opracowanie dokumentacji projektowej przebudowy ul. Wilkaskiej we Wrocławiu od wysokości zjazdu do garaży podziemnych na działce nr 25/13, AR-11 obręb Maślice do ul. Stodolnej.

Należy zapewnić powiązanie planowanej infrastruktury z istniejącym układem dróg – z ul. Stodolną oraz infrastrukturą projektowaną w ramach projektu trasy tramwajowej na Maślice.

Przedmiot zamówienia obejmuje wszystkie prace wchodzące w zakres procesu wykonania dokumentacji projektowej wraz z uzyskaniem przez pełnomocnika Zamawiającego decyzji o zezwoleniu na realizację inwestycji drogowej.

1.3. Zakres zamówienia.

1.3.1. Dokumentacja projektowa

Dokumentacja projektowa, na podstawie której będzie realizowana budowa, winna składać się z następujących opracowań i projektów:

- a) Projekt budowlany - projekt zagospodarowania terenu wraz z koniecznymi opiniami, uzgodnieniami i decyzjami administracyjnymi, w tym uzyskanie pozwolenia na budowę/ decyzji o zezwoleniu na realizację inwestycji drogowej lub zaświadczenia o braku sprzeciwu do wykonania robót budowlanych niewymagających pozwolenia na budowę, projekt techniczny.
- b) Projekty wykonawcze:
 - branży elektrycznej,
 - branży teletechnicznej,
 - branży drogowej,
 - odwodnienia (w razie konieczności),
 - organizacji ruchu zastępczego,
 - organizacji ruchu docelowego,
 - przebudowy kolidującego uzbrojenia i infrastruktury technicznej (w razie konieczności)
 - zieleń – inwentaryzacja zieleni, projekt zabezpieczenia zieleni
- c) Inne opracowania i roboty przygotowawcze:
 - uzyskanie mapy do celów projektowych,
 - pomiary geodezyjne wraz z aktualizacją podkładów geodezyjnych do celów projektowych,
 - uzyskanie wszelkich opinii, uzgodnień, decyzji niezbędnych do realizacji zadania oraz dokonanie wszelkich uzgodnień z wszystkimi właścicielami i użytkownikami terenu, objętego zakresem opracowania
 - specyfikacje techniczne wykonania i odbioru robót budowlanych,
 - wykonanie dokumentacji powykonawczej (z naniesionymi zmianami) wraz z załączonymi deklaracjami własności użytkowych, deklaracjami zgodności, aprobatami technicznymi na wbudowane elementy i materiały oraz kartami gwarancyjnymi.

Dokumentacja projektowa powinna zawierać inne opracowania, niewymienione w wytycznych dla wykonawcy, a wynikające z uzyskanych uzgodnień.

UWAGA:

Przedmiot umowy należy zrealizować, ograniczając wycinkę do niezbędnego minimum.

Wszelkie kolizje z istniejącym drzewostanem należy uzgodnić z Zarządem Zieleni Miejskiej.

Wszelkie kolizje z istniejącym podziemnym uzbrojeniem należy rozwiązać w sposób zgodny z warunkami wydanymi przez właścicieli i gestorów sieci.

Obszary objęte inwestycją są zlokalizowane w strefie ochrony archeologicznej, w związku z czym należy uzyskać stosowne wytyczne, opinie lub decyzje Dolnośląskiego Wojewódzkiego Konserwatora Zabytków.

1.4. Termin wykonania zamówienia.

Zamówienie należy zrealizować w terminie **9 miesięcy** od dnia podpisania umowy.

W terminie **do 9 miesięcy** należy opracować dokumentację projektową oraz uzyskać w Wydziale Architektury i Zabytków Urzędu Miejskiego Wrocławia pozwolenie na budowę/decyzję o zezwoleniu na realizację inwestycji drogowej lub zaświadczenie o braku sprzeciwu do wykonania robót budowlanych niewymagających pozwolenia na budowę.

2. Wymagania Zamawiającego w stosunku do przedmiotu zamówienia

2.1. Wymagania w stosunku do formy dokumentacji projektowej

- 2.1.1. Dokumentacja winna być przekazana w wersji papierowej i elektronicznej (edytowalnej i nieedytowalnej).
- 2.1.2. Zapis w formie elektronicznej powinien zostać dokonany na nośniku zewnętrznym USB w następujący sposób:
 - katalog – nazwa „wersja edytowalna dokumentacji”,
 - katalog – nazwa „wersja nieedytowalna dokumentacji”,
 - plik (*.doc) – nazwa „zestawienie dokumentacji”
- 2.1.3. W katalogach należy zamieścić podkatalogi, które będą zawierały poszczególne opracowania zgodnie z ich wersją papierową.
- 2.1.4. Wersja edytowalna powinna zawierać wszystkie opracowania będące przedmiotem Umowy oraz zostać zapisana na nośniku zewnętrznym USB w formie:
 - pliki tekstowe wykonane w MS Word i zapisane jako: *.doc,
 - tabele, obliczenia wykonane w MS Excel i zapisane jako: *.xls,
 - rysunki wykonane w programie AutoCad i zapisane jako: *.dwg,
 - wyniki obliczeń przy użyciu programów obliczeniowych zapisane w formatach tych programów.
- 2.1.5. Wersja nieedytowalna powinna zawierać wszystkie opracowania będące przedmiotem Umowy oraz zostać zapisana na nośniku zewnętrznym USB w formie plików *.pdf w taki sposób, aby każdy z plików stanowił kompletne opracowanie będące wierną kopią jego wersji papierowej, tj. z podpisami Projektantów. Niedopuszczalne jest zamieszczanie osobno poszczególnych stron opracowań. Zamieszczone opracowania powinny być zeskanowane, w jakości umożliwiającej odczytanie wszystkich detali.
- 2.1.6. Wytyczne w zakresie sporządzania przedmiarów robót, kosztorysów inwestorskich i kosztorysów ofertowych znajdują się na str.:
<https://www.zdium.wroc.pl/formularze-procedury/wytyczne-dla-projektantow/>.
- 2.1.7. W formacie Excel należy przygotować dodatkowy zbiorczy przedmiar robót, tożsamy z przedmiarami dla poszczególnych branż w formacie PDF, który po wypełnieniu przez Oferentów będzie stanowił kosztorys ofertowy.
- 2.1.8. Projekty wykonawcze branżowe, oprócz opisu i rysunków, mają zawierać opinie uzgodnienia, warunki techniczne itd. dotyczące danej branży.
Dodatkowo:
 - 1) każda część zakresu zamówienia powinna być zapisana do pojedynczego pliku w formacie PDF - nazwa pliku powinna odzwierciedlać temat części,
 - 2) pliki muszą być wgrane do katalogu o nazwie określającej lokalizację części np. „dokumentacja.....”,
 - 3) w tym samym katalogu musi być umieszczony plik w formacie tekstowym o nazwie „SPIS.TXT”, zawierający listę plików wraz z pełnymi tytułami opracowań w nich zawartych. Pliki muszą być zoptymalizowane pod względem rozmiaru, jakość

zeskanowanych lub wygenerowanych dokumentów, rysunków technicznych i zdjęć powinna umożliwiać odczytanie wszystkich detali i cech, a jednocześnie uwzględniać i nie przekraczać rzeczywistej rozdzielczości biurowych urządzeń do wyświetlania i powielania danych.

Materiały skanowane wchodzące w skład dokumentacji powinny charakteryzować się następującymi parametrami:

a) rysunki techniczne kolorowe:

- rozdzielczość maksymalna: 200dpi,
- maksymalna liczba kolorów: 256 w indeksowanej palecie.

b) rysunki techniczne czarno-białe

- rozdzielczość maksymalna 200dpi,
- 8 bitowa skala szarości dla światłokopii lub 1. bitowy kolor dla wydruków z białym tłem.

c) dokumenty:

- rozdzielczość maksymalna 150dpi,
- 8 bitowa skala szarości.

2.1.9. Wykonawca niezwłocznie po opracowaniu i uzgodnieniu dokumentacji projektowej prześle Zamawiającemu w wersji papierowej 4 egz. dokumentacji projektowej, po 2 egzemplarze przedmiarów robót, kosztorysów inwestorskich, specyfikacji technicznych w wersji papierowej oraz 1 nośnik zewnętrzny USB z wersją elektroniczną wraz z oświadczeniami o:

- przekazaniu autorskich praw majątkowych
- kompletności dokumentacji;
- sporządzeniu projektu technicznego zgodnie z obowiązującymi przepisami, zasadami wiedzy technicznej, projektem zagospodarowania działki lub terenu oraz projektem architektoniczno-budowlanym oraz rozstrzygnięciami dotyczącymi zamierzenia budowlanego,
- zapewnieniu sprawdzenia projektu architektoniczno-budowlanego oraz technicznego pod względem zgodności z przepisami, w tym techniczno-budowlanymi, przez osobę posiadającą uprawnienia budowlane do projektowania bez ograniczeń w odpowiedniej specjalności,
- opracowaniu dokumentacji w zakresie niezbędnym do realizacji celu, któremu ma służyć;
- zgodności dokumentacji z umową, obowiązującymi przepisami, zasadami wiedzy technicznej i normami;
- nie obciążeniu dokumentacji żadnymi roszczeniami i prawami osób trzecich,
- zgodności wersji papierowej dokumentacji z wersją elektroniczną,

2.1.10. Ponadto Wykonawca dostarczy Zamawiającemu projekty organizacji ruchu docelowego i zastępczego z oryginalnymi pieczętkami Wydziału Inżynierii Miejskiej Urzędu Miejskiego Wrocławia (organ zatwierdzający) oraz 2 kopie tych projektów (wraz ze skanem oryginałów w wersji elektronicznej).

2.1.11. Wraz z dokumentacją Wykonawca złoży:

- oświadczenia projektantów o sporządzeniu projektów technicznych branży: drogowej, sanitarnej, elektrycznej, teletechnicznej i przebudowy kolidującego uzbrojenia i infrastruktury technicznej, dotyczących zamierzenia budowlanego, zgodnie z obowiązującymi przepisami, zasadami wiedzy technicznej, projektem zagospodarowania działki lub terenu, projektem architektoniczno-budowlanym oraz rozstrzygnięciami dotyczącymi zamierzenia budowlanego (na druku PINB-2a dostępnym pod adresem https://pinb.wroclaw.pl/nowy_serwis/?page_id=1024)

- oświadczenia projektantów sprawdzających o sporządzeniu projektów technicznych branży: drogowej, sanitarnej, elektrycznej, teletechnicznej i przebudowy kolidującego uzbrojenia i infrastruktury technicznej, dotyczących zamierzenia budowlanego zgodnie z obowiązującymi przepisami, zasadami wiedzy technicznej, projektem zagospodarowania działki lub terenu, projektem architektoniczno-budowlanym oraz rozstrzygnięciami dotyczącymi zamierzenia budowlanego (na druku PINB-2b dostępnym pod adresem https://pinb.wroclaw.pl/nowy_serwis/?page_id=1024).

2.2. Wymagania w stosunku do realizacji zadania.

- 2.2.1. Zamówienie musi być realizowane zgodnie z obowiązującymi przepisami Prawa budowlanego, wszelkimi aktami prawnymi właściwymi w przedmiocie zamówienia, przepisami techniczno-budowlanymi, obowiązującymi normami oraz zasadami wiedzy budowlanej.
- 2.2.2. Zamawiający przewiduje ryczałtowe rozliczenie robót. W ofercie należy podać koszt opracowania dokumentacji projektowej oraz koszt nadzoru autorskiego.
- 2.2.3. W cenie ofertowej Wykonawca powinien uwzględnić wszelkie koszty bezpośrednie i pośrednie związane z wszelkimi pracami – pozyskanie mapy do celów projektowych, uzgodnienia, opinie, badania, wykonania bieżących analiz finansowych dotyczących ewentualnego rozszerzenia zakresu prac oraz z tytułu opłat za wydane warunki i decyzje administracyjne, zmierzające do wykonania przedmiotu zamówienia w sposób kompletny dla celu jakiego ma służyć.
- 2.2.4. Zamawiający zaleca (nie wymaga) dokonanie przez Wykonawcę wizji lokalnej w terenie oraz zdobycie wszelkich informacji, które mogą być konieczne do prawidłowej wyceny wartości robót.
- 2.2.5. Wykonawca będzie zobowiązany do:
 - wykorzystania w opracowanej dokumentacji projektowej najnowszych rozwiązań technologicznych,
 - opracowania dokumentacji z wykorzystaniem techniki komputerowej, konsultowania z Zamawiającym przyjętych rozwiązań projektowych oraz składania (pocztą elektroniczną) w odstępach miesięcznych sprawozdań/raportów, informujących o stanie zaawansowania prac projektowych, w formie uzgodnionej z Zamawiającym,
 - organizowania w trakcie procesu projektowego Rad Technicznych z udziałem wszystkich kompetentnych jednostek, w celu akceptacji proponowanych rozwiązań projektowych (protokoły z Rad sporządzać będzie Wykonawca, a po akceptacji przez Zamawiającego rozesłać wszystkim zainteresowanym stronom),
 - informowania (pocztą elektroniczną) o stanie zaawansowania prac projektowych,
 - dokonania wszelkich niezbędnych uzgodnień z wszystkimi właścicielami i użytkownikami terenu, objętego zakresem opracowania,
 - w przypadku propozycji rozszerzenia zakresu inwestycji przez jednostki decyzyjne, Wykonawca zobowiązany będzie na bieżąco określić koszty dokumentacji projektowej oraz realizacji w zakresie ww. rozszerzenia jak i innych opracowań, na koszt których rozszerzenie będzie miało wpływ,
 - informowania o stanie zaawansowania prac projektowych poprzez składanie sprawozdań/raportów w odstępach miesięcznych drogą elektroniczną w formie uzgodnionej z zamawiającym, razem z kopiami dokumentów (wszelkiej

korrespondencji w zakresie uzyskania opinii i uzgodnień wraz załącznikami, a także uzyskanych uzgodnień, odmów, zmian etc.). Pierwszy raport należy wykonać w formie harmonogramu z podaniem czynności wymaganych do opracowania dokumentacji, organu, z udziałem którego dana czynność podlega realizacji i z podaniem zakładanego terminarzu. W każdym kolejnym raporcie należy aktualizować harmonogram pod względem wcześniej zakładanych terminów lub uzupełniać w zależności od potrzeb wynikających z prowadzonych prac projektowych. Pierwszy raport należy złożyć wraz z koncepcją przedstawiającą proponowane rozwiązania projektowe.

- niezwłocznego i nieodpłatnego udzielania zamawiającemu wyjaśnień, dotyczących przedmiotu umowy, na etapie organizowania przetargu na wybór wykonawcy robót budowlanych oraz w trakcie trwania procedury przetargowej, tzn. udzielanie odpowiedzi na pytania wykonawców robót budowlanych.
- 2.2.6. Wykonawca, na etapie opracowania dokumentacji projektowej, zobowiązany jest uzyskać uzgodnienia z właścicielami gruntów, które nie są w zarządzie ZDiUM.
- 2.2.7. Wykonawca zapewni nadzór autorski w zakresie opracowanej przez siebie dokumentacji projektowej na czas budowy. Nadzór autorski zostanie zlecony i rozliczony na podstawie odrębnej umowy po wyłonieniu Wykonawcy robót budowlanych.
- 2.2.8. W ramach opracowania „zabezpieczenie osnowy geodezyjnej” należy:
- a) wykonać analizę wpływu robót budowlanych na stabilność i zniszczenie punktów osnowy poligonizacji technicznej,
 - b) dla punktów, którym grozi naruszenie stabilności, opracować sposób zabezpieczenia przed naruszeniem,
 - c) dla punktów, które w wyniku realizowanej inwestycji muszą ulec likwidacji, opracować metodykę odtworzenia w taki sposób, aby były spełnione kryteria dokładnościowe dla odpowiedniej klasy poligonizacji,
 - d) opracować przedmiar robót dla niezbędnych prac opisanych powyżej,
 - e) uzyskać, w formie uzgodnienia, akceptację Zarządu Geodezji Kartografii i Katastru Miejskiego, dla czynności dotyczących zabezpieczenia i odtworzenia punktów.
- 2.2.9. Projektant, na etapie opracowywania dokumentacji projektowej, dokona inwentaryzacji (w tym odwierty próbne, odkrywki) materiałów betonowych podlegających rozbiórce z podziałem na materiały:
- do odzysku i ponownego wbudowania na danej inwestycji,
 - do odzysku i przekazania na składowisko ZDiUM,
 - do skruszenia i wykorzystania na terenie budowy (przekrusz),
 - do utylizacji (wywóz na wysypisko).
- 2.2.10. Przyjmuje się, że minimalna ilość przekruszu do wykorzystania na terenie budowy wynosi 200 ton. W przypadku stwierdzenia przez Projektanta, w trakcie opracowywania dokumentacji projektowej, mniejszej ilości przekruszu niż 200 ton, Projektant zawrze odpowiednie zapisy w projekcie i przedmiarze robót, a procedura kruszenia materiałów betonowych i wykorzystania na terenie budowy nie ma zastosowania.
- 2.2.11. Projektant, na podstawie przeprowadzonej inwentaryzacji, określi szacunkową ilość materiału przeznaczoną do skruszenia i wskaże miejsce wbudowania przekruszu na danej inwestycji.
- 2.2.12. Należy założyć skruszenie materiału betonowego z rozbiórki na mieszankę o frakcji 0/63 mm lub inną wskazaną przez Projektanta.

- 2.2.13. Skruszony materiał, planowany do ponownego wbudowania na terenie budowy, zostanie uwzględniony w opracowanym przedmiarze robót.
- 2.2.14. Projektant określi warunki uzyskania na terenie budowy przekruszu pochodzącego z rozbiórki materiałów betonowych i w Specyfikacji Technicznej Wykonania i Odbioru Robót Budowlanych (dalej STWiORB) określi dla przekruszu wymagania techniczne w oparciu o aktualnie obowiązujące Wymagania Techniczne WT-4 Mieszanki niezwiązane do dróg krajowych, opracowane przez GDDKIA, stanowiące załącznik do zarządzenia nr 102 Generalnego Dyrektora Dróg Krajowych i Autostrad z dnia 19.11.2010 r. w sprawie stosowania wymagań technicznych na drogach krajowych.
- 2.2.15. Projektant, realizując czynności opisane w punktach powyżej, zobowiązany jest do przestrzegania przepisów ustawy o odpadach i aktów wykonawczych do rzeczonyj ustawy oraz wymogów wynikających z ww. przepisów.
- 2.1.16. Projekt organizacji ruchu zastępczego powinien zapewniać obsługę komunikacyjną przyległych obiektów oraz drożność każdego z wlotów skrzyżowania.
- 2.1.17. Obszar objęty inwestycją jest zlokalizowany w strefie ochrony archeologicznej, w związku z czym należy uzyskać stosowne wytyczne, opinie lub decyzje Dolnośląskiego Wojewódzkiego Konserwatora Zabytków.

3. Wytyczne do projektów branżowych.

3.1. Wytyczne dla branży drogowej

- 3.1.1. Przy projektowaniu należy kierować się wytycznymi do projektowania, budowy, odbudowy oraz remontów nawierzchni drogowych we Wrocławiu, dostępnymi na stronie <https://www.zdiu.wroc.pl/formularze-procedury/wytyczne-dla-projektantow/>.
- 3.1.2. Należy zaprojektować jezdnię oraz jednostronny chodnik o minimum 2,0m trasy wolnej od przeszkód.
- 3.1.3. Na zjazdach zachować ciągłość nawierzchni chodnika.
- 3.1.4. W miejscach przebiegu sieci na odcinkach rozebranej nawierzchni należy zaprojektować późniejsze jej odtworzenie.
- 3.1.5. Zaprojektować oświetlenie drogowe.
- 3.1.6. Zaprojektować kanał teletechniczny.
- 3.1.7. Zaprojektować elementy uspokojenia ruchu.
- 3.1.8. Parametry projektowanego układu drogowego powinny zapewnić przejezdność dla pojazdów komunalnych.
- 3.1.9. Przeanalizować możliwość budowy zatok postojowych lub zaprojektować układ drogowy pozwalający na wyznaczenie stanowisk postojowych na jezdni (w szczególności w strefie zamieszkania).
- 3.1.10. Odcinek drogi publicznej zaprojektować jako strefa ograniczonej prędkości do 30 km/h
- 3.1.11. Odcinek drogi wewnętrznej zaprojektować jako strefa zamieszkania.

3.2. Wytyczne dla branży sanitarnej.

- 3.2.1. Przy projektowaniu należy kierować się:
 - a) wytycznymi ZDiUM do projektowania i wykonywania urządzeń odwodnienia dróg oraz zwieńczeń studni kanalizacyjnych wbudowanych w nawierzchnię pasa drogowego w zakresie eksploatacyjnym Zarządu Dróg i Utrzymania Miasta we Wrocławiu – wrzesień 2023,

- b) wytycznymi MPWiK w zakresie gospodarowania wodami opadowymi na terenie miasta Wrocławia – wersja 3.1 z 31.03.2019 r.,
 - c) zarządzeniem Prezydenta Wrocławia nr 11552/23 z dnia 17.10.2023 r. w sprawie gospodarowania wodami opadowymi we Wrocławiu,
 - d) obowiązującymi ustawami i normami.
- 3.2.2. W projekcie należy zamieścić badania geologiczne oraz obliczenia hydrologiczne.
- 3.2.3. W miarę dostępnych możliwości należy dążyć do zastosowania rozwiązania polegającego na zagospodarowaniu całości wód w miejscu ich powstania, o ile pozwalają na to warunki gruntowo-wodne terenu, w szczególności poprzez ich gospodarcze wykorzystanie, odparowanie, rozsączenie do gruntu lub retencjonowanie na działce wraz ze spowolnieniem ich odpływu do odbiornika. Jeżeli rozwiązania takie okażą się niemożliwe, należy zaprojektować sieć kanalizacji deszczowej.
- 3.2.4. Wykonawca ma obowiązek uzyskania wytycznych i uzgodnień z MPWiK dotyczących strategii gospodarowania wodami opadowymi.
- 3.2.5. Projekt należy uzgodnić z zamawiającym, Wydziałem Klimatu i Energii UM Wrocławia i MPWiK. W celu zaopiniowania należy złożyć projekt wykonawczy zagospodarowania dróg opadowych zawierający:
- a) analizę możliwości zagospodarowania wód opadowych z uwzględnieniem kosztów inwestycyjnych i eksploatacyjnych oraz rekomendację najbardziej optymalnego rozwiązania,
 - b) opis techniczny przyjętych rozwiązań,
 - c) bilans wód opadowych wykonany dla wszystkich powierzchni spływu w obrębie inwestycji,
 - d) opinię geotechniczną obrazującą warunki gruntowo-wodne,
 - e) plan zagospodarowania terenu w skali 1:500 wraz z charakterystycznymi przekrojami (obrazującymi projektowane spadki).

3.3. Wytyczne dla oświetlenia.

- 3.3.1. Ogólne wytyczne dla oświetlenia drogowego znajdują się na stronie ZDIUM <https://www.zdiwm.wroc.pl/formularze-procedury/wytyczne-dla-projektantow/>
- 3.3.2. Zgodnie z normą PN-EN 13201:2016 – Oświetlenie dróg dla ul. Wilkaskiej należy przyjąć klasę oświetlenia C5.
- 3.3.3. Projektowane oświetlenie należy zasilić z istniejącego obwodu oświetleniowego ZDIUM SO-25 przy ul. Królewieckiej. Wykonać połączenie rezerwowe do latarni ZDIUM przy ul. Stodolnej.
- 3.3.4. Wybudowane oświetlenie drogowe w przedmiotowym zadaniu będzie majątkiem Gminy i w eksploatacji ZDIUM.
- 3.3.5. Numerację słupów oświetleniowych należy ustalić na etapie realizacji w ZDIUM.
- 3.3.6. Projekt budowy oświetlenia należy uzgodnić ze ZDIUM. Do projektu należy załączyć uzgodnienia, opinie oraz wyniki obliczeń parametrów oświetleniowych dla opraw zastosowanych w projekcie.

3.4. Wytyczne dla sieci teletechnicznych

- 3.4.1. Kanały technologiczne zaprojektować zgodnie z:
- a) wymogami ustawy z dnia 21.03.1985 o drogach publicznych (Dz.U. 1985 nr 14 poz. 60 z późn. zm.);

- b) rozporządzeniem Ministra Cyfryzacji z dnia 26.05.2023 w sprawie warunków technicznych, jakim powinny odpowiadać kanały technologiczne (Dz.U. 2023 poz. 1039);
 - c) normami UM Wrocławia dla kanałów MTKK dostępnymi na stronie <http://bip.zdiu.wroc.pl/?id=88>, w szczególności zgodnie z normą ZN-WIMUMWR-02 „Zasady Projektowania”;
- 3.4.2. Zaprojektować kanał MKT o profilu dwóch rur osłonowych 2xDVK110 / 2xRHDPE110/6,3 (w tym jedna rura osłonowa dla rur i kabli światłowodowych z zainstalowaną rurą światłowodową HDPE40/37 oraz jedną prefabrykowaną wiązką mikrorur 7x10/1) po jednej stronie ulicy z przejściami poprzecznymi w celu obsługi drugiej strony, umożliwiającymi przyłączenie do kanałów obszarów przeznaczonych pod inwestycje.
 - 3.4.3. Projektowane kanały połączyć z istniejącymi na skrzyżowaniu ul. Wilkaskiej i Stodolnej. Należy uwzględnić projektowaną budowę tramwaju na Maślice.
 - 3.4.4. Zastosować studnie SKO-2g. W razie uzasadnionych potrzeb rozmiar studni można zwiększyć lub zmniejszyć. Studnie starać się lokalizować w szczególności przy wjazdach i skrzyżowaniach dostosowując ich rozmieszczenie do planowanej oraz istniejącej zabudowy. Studnie zaprojektować w pobliżu studni operatorów telekomunikacyjnych, a w przypadku braku takiej możliwości zaprojektować niezbędne łączniki (zaślepić przed ścianką studni operatora). Maksymalna odległość między studniami nie powinna przekraczać 70m. Wybudowane studnie MKT wyposażać w przywieszkę - wzór przedstawiamy w załączniku nr 2.
 - 3.4.5. Zastosować ramy ciężkie z kołnierzem żeliwnym i pokrywy żeliwne ciężkie wypełnione betonem zbrojonym w klasie wytrzymałości B125. Na pokrywach studni powinno być umieszczone trwale logo Urzędu Miejskiego Wrocławia.
 - 3.4.6. Kanał MKT wyprowadzić poza zakres przebudowy pasa drogowego, aby umożliwić włączenie się do niego kolejnymi odcinkami kanałów MKT.
 - 3.4.7. Wszystkie studnie zabezpieczyć przed dostępem do kanałów osób niepowołanych poprzez zastosowanie odpowiednich pokryw zamykanych na zamek/kłódkę systemową.
 - 3.4.8. W przypadku budowy przez Inwestora przyłącza kanalizacji teletechnicznej do budynków, proponujemy dołączenie do projektowanych kanałów MKT poprzez studnię, której lokalizację należy skoordynować z projektem przyłącza.
 - 3.4.9. W przypadku konieczności przebudowy istniejących kabli telekomunikacyjnych (kolizje z projektowanym układem drogowym) wyrażamy zgodę na ich przełożenie do kanału technologicznego po jego wybudowaniu.
 - 3.4.10. Projekt kanałów technologicznych MKT należy przedstawić do uzgodnienia w ZDiUM. Podstawą dla uzgodnienia projektu kanałów technologicznych jest pozytywna opinia dla projektowanego układu drogowego.
 - 3.4.11. W ZDiUM należy uzgadniać wszelkie przebudowy istniejących sieci uzbrojenia terenu w granicach obecnego i projektowanego pasa drogowego.

3.5. Wytyczne dla organizacji ruchu docelowego i zastępczego.

- 3.5.1. Wykonawca opracuje i uzyska zatwierdzenie projektów organizacji ruchu zastępczego i docelowego zgodnie z obowiązującymi przepisami i ogólnymi wytycznymi dotyczącymi organizacji ruchu, dostępnymi na stronie <https://www.zdiu.wroc.pl/formularze-procedury/wytyczne-dla-projektantow/>.

- 3.5.2. Projekt docelowej organizacji ruchu w zakresie dróg publicznych należy zaopiniować u zamawiającego, a następnie uzyskać zatwierdzenie organu zarządzającego ruchem, tj. Wydziału Inżynierii Miejskiej Urzędu Miasta Wrocławia.
- 3.5.3. Zastępczą organizację ruchu należy zaprojektować w sposób zapewniający obsługę przyległych terenów i obiektów.
- 3.5.4. Dokumentację dla organizacji ruchu docelowego i zastępczego należy opracować zgodnie z:
- rozporządzeniem Ministra Infrastruktury z dnia 3 lipca 2003 r. w sprawie szczegółowych warunków technicznych dla znaków i sygnałów drogowych oraz urządzeń bezpieczeństwa ruchu drogowego i warunków ich umieszczania na drogach (Dz.U. z 2019 r. poz. 2311 z późn. zm.),
 - rozporządzeniem Ministra Infrastruktury z dnia 23 września 2003 r. w sprawie szczegółowych warunków zarządzania ruchem na drogach oraz wykonywania nadzoru nad tym zarządzaniem (Dz.U. z 2017 r. poz. 784 z późn. zm.).
- 3.5.5. W miejscach przebiegu kanalizacji kablowej, na odcinkach rozebranej istniejącej nawierzchni, należy uwzględnić późniejsze jej odtworzenie.

3.6. Wytyczne dla kolidującego uzbrojenia

W sytuacji wystąpienia kolizji z uzbrojeniem podziemnym należy opracować stosowny projekt w oparciu o przepisy, własną wiedzę techniczną i uprawnienia projektowe z uwzględnieniem wytycznych uzyskanych od gestorów sieci oraz wykonać roboty zgodnie z projektem uzgodnionym zarówno z gestorami sieci jak i Zamawiającym.

3.7. Wytyczne dla projektu zieleni.

- 3.7.1. Wszelkie roboty należy projektować i realizować w sposób maksymalnie oszczędzający istniejącą zielenią. Należy przewidzieć sposób zabezpieczenia istniejących roślin oraz ich systemu korzeniowego na czas realizacji projektowanych robót.
- 3.7.2. W razie konieczności należy opracować operat dendrologiczny z planem wycinki oraz wykonać nasadzenia drzew/krzewów w oparciu o projekt opracowany zgodnie z zarządzeniem Prezydenta Wrocławia nr 1217/19 z dnia 28.06.2019 r. w sprawie ochrony drzew i rozwoju terenów zieleni Wrocławia dostępnym pod adresem: http://www.zzm.wroc.pl/pl/dzialania_zzm,366.html.
- 3.7.3. W każdym rodzaju opracowania odnoszącego się do drzew i krzewów, należy określić ich usytuowanie, wraz z odnoszącymi się do nich informacjami w sposób umożliwiający bezpośrednio wprowadzenie tych danych do Systemu Informacji Przestrzennej Wrocławia (SIP), co warunkuje uzyskanie pozytywnego uzgodnienia dokumentacji projektowej przez Zarząd Zieleni Miejskiej. Należy wprowadzić w imieniu Zamawiającego dane w zakresie zieleni do SIP zgodnie z powyższym zarządzeniem Prezydenta.
- 3.7.4. Projekt w zakresie zieleni należy uzgodnić z Zarządem Zieleni Miejskiej we Wrocławiu.

II. Część informacyjna

1. Podstawowe przepisy

Zamówienie musi być realizowane zgodnie z obowiązującymi przepisami prawa budowlanego, wszelkimi aktami prawnymi właściwymi w przedmiocie zamówienia oraz przepisami techniczno-budowlanymi.

Podstawowe przepisy, które należy zastosować w dokumentacji projektowej:

- a) Ustawa z dnia 07.07.1994 r. Prawo budowlane (Dz. U. 2025.418).
- b) Rozporządzenie Ministra Rozwoju z dnia 11 września 2020 r. w sprawie szczegółowego zakresu i formy projektu budowlanego (Dz.U.2022.1679).
- c) Rozporządzenie Ministra Rozwoju i Technologii z dnia 20 grudnia 2021 r. w sprawie szczegółowego zakresu i formy dokumentacji projektowej, specyfikacji technicznych wykonania i odbioru robót budowlanych oraz programu funkcjonalno-użytkowego (Dz.U.2021.2454).
- d) Rozporządzenie Ministra Środowiska z dnia 18 listopada 2016 r. w sprawie dokumentacji hydrogeologicznej i dokumentacji geologiczno – inżynierskiej (Dz.U.2016.2033).
- e) Ustawa z dnia 16 kwietnia 2004 r. o ochronie przyrody (Dz.U.2024.0.1478).
- f) Ustawa z dnia 27 kwietnia 2001 r. Prawo ochrony środowiska (Dz.U.2025.647).
- g) Ustawa z dnia 14 grudnia 2012 r. o odpadach (Dz.U.2023.1587).
- h) Rozporządzenie Ministra Infrastruktury z dnia 24 czerwca 2022 r. w sprawie przepisów techniczno-budowlanych dotyczących dróg publicznych (Dz.U.2022.1518).
- i) Rozporządzenie Ministra Infrastruktury z dnia z dnia 23 czerwca 2003r. w sprawie informacji dotyczącej bezpieczeństwa i ochrony zdrowia oraz planu bezpieczeństwa i ochrony zdrowia (Dz. U. z 2003r. nr 120, poz. 1126).
- j) Rozporządzenie Ministra Infrastruktury z dnia 3 lipca 2003 r. w sprawie szczegółowych warunków technicznych dla znaków i sygnałów drogowych oraz urządzeń bezpieczeństwa ruchu drogowego i warunków ich umieszczania na drogach (Dz.U.2019.2311),
- k) Ustawa z dnia 20 czerwca 1997 r. Prawo o ruchu drogowym (Dz.U.2024.1251).
- l) Rozporządzenie Ministra Infrastruktury z dnia 23 września 2003 r. w sprawie szczegółowych warunków zarządzania ruchem na drogach oraz wykonywania nadzoru nad tym zarządzaniem (Dz. U. z 2017, poz. 784).
- m) Ustawa z dnia 21.03.1985 r. o drogach publicznych (Dz.U.2025.889),
- n) Zarządzenie Prezydenta Miasta Wrocławia nr 1217/19 z dnia 28 czerwca 2019 r. w sprawie ochrony drzew i rozwoju terenów zieleni Wrocławia,
- o) Zarządzenie Prezydenta Wrocławia nr 9448/10 z dnia 20 maja 2010 r. w sprawie zasad i trybu opracowywania koncepcji drogowych oraz wprowadzenia katalogu przekrojów ulic wraz ze strefowaniem podziemnej infrastruktury technicznej, dla ulic wyznaczonych w miejscowych planach zagospodarowania przestrzennego,
- p) Zarządzenie Prezydenta Wrocławia nr 2785/20 z dnia 20 marca 2020 r. w sprawie Standardów planowania i projektowania ulic z uwzględnieniem zielono-niebieskiej infrastruktury
- q) Zarządzenie Prezydenta Wrocławia nr 11756/23 z dnia 16 listopada 2023 r. w sprawie wprowadzenia Strategii Gospodarowania Wodami Opadowymi i Roztopowymi we Wrocławiu,
- r) Katalog standardów nawierzchni chodników dla Wrocławia (2013),
- s) Wrocławskie standardy kształtowania przestrzeni miejskich przyjaznych pieszym (dostępne: <https://www.wroclaw.pl/rozmawia/wroclaw-przyjazny-pieszym-raport-oraz-poprawiony-dokument>).
- t) Polskie Normy
- u) Rozporządzenie Ministra Infrastruktury z dnia 24.06.2022r. w sprawie przepisów techniczno - budowlanych dotyczących dróg publicznych (Dz.U. z dnia 20.07.2022r. poz. 1518)

- v) Zarządzenie Prezydenta Wrocławia nr 249/19 z dnia 21.01.2019r. w sprawie stosowania Wrocławskich standardów dostępności przestrzeni miejskich
- w) Rozporządzenie Ministra Transportu i Gospodarki Morskiej z dnia 20 lipca 2022r w sprawie przepisów techniczno-budowlanych dotyczących dróg publicznych w zakresie parametrów geometrycznych i konstrukcyjnych układu drogowego oraz szczegółowych warunków technicznych dla znaków i sygnałów drogowych oraz urządzeń bezpieczeństwa ruchu drogowego i warunków ich umieszczania na drogach- w zakresie oznakowania i wymagań brd.

III. Załączniki

Załącznik nr 1 –lokalizacja istniejących MKT,
Załącznik nr 2 –wzór przywieszki.

Opracowała:
Magdalena Lelek-Spychała