

<p>ZAMAWIAJĄCY</p>	<p>Gmina Wrocław pl. Nowy Targ 1-8, 50-141 Wrocław</p>
<p>PRZEDSTAWICIEL ZAMAWIAJĄCEGO</p>	<p>Zarząd Dróg i Utrzymania Miasta we Wrocławiu ul. Długa 49, 53-633 Wrocław</p>
<p>NAZWA ZADANIA</p>	<p>Opracowanie dokumentacji projektowej dla zadania pn.: „Doświetlenia przejść dla pieszych, oraz oświetlenia drogowego w rejonie Psiego Pola – 10 lokalizacji”</p>
<p>TEMAT OPRACOWANIA</p>	<p>Opis przedmiotu zamówienia</p>
<p>LOKALIZACJA INWESTYCJI</p>	<ol style="list-style-type: none"> 1. ul. Żmudzka przy skrzyżowaniu z Litewską; dz. nr 9/4, AR 1 ; dz. nr 10/3, AR 1 obr. Zgorzelisko 2. ul. Litewska przy skrzyżowaniu z ul. Żmudzką dz. nr 9/4, AR 1 obr. Zgorzelisko 3. ul. Żmudzka na wysokości nr 1 dz. nr 1/6, AM 1 obr. Zgorzelisko, dz. nr 31/5, AR 25 obr. Psie Pole 4. ul. Żmudzka przy skrzyżowaniu z ul. Kiełczowską dz. nr 3, AR 11 obr. Psie Pole, dz. nr 2/3, AR 11 obr. Psie Pole, 5. ul. Złotej Lili – na docinku od nr 14 do nr 21 (do mostku) dz. nr 47, AR 3 obr. Kłokoczyce 6. ul. Kwidzyńska przy skrzyżowaniu z ul. Szpaczą, dz. nr 5, AR 22, obr. Kowale 7. ul. Kwidzyńska na wysokości nr 11 dz. nr 5, AR 22, obr. Kowale 8. ul. Kwidzyńska na wysokości nr 51, dz. nr 12/2, AR 21, obr. Kowale 9. ul. Kwidzyńska na wysokości nr 71, dz. nr 1/2, AR 6, obr. Kowale 10. ul. Kwidzyńska na wysokości nr 8 dz. nr 47, AR 13, obr. Kowale
<p>KOD CPV</p>	<p>Usługi projektowe: 71322000-1 Usługi inżynierii projektowej w zakresie inżynierii lądowej i wodnej</p>

1. Przedmiot zamówienia.

Przedmiotem zamówienia jest opracowanie dokumentacji projektowej na wykonanie doświetlenia przejść dla pieszych oraz oświetlenia drogowego w rejonie Psiego Pola we Wrocławiu w następujących lokalizacjach:

1. ul. Żmudzka przy skrzyżowaniu z Litewską – dedykowane oświetlenie jednego przejścia dla pieszych (realizowanego na podstawie projektu ORD przekazanego na KBRD nr 42/23 dnia 09.11.2023r.) – dz. nr 9/4, AR 1 obr. Zgorzelisko (026401_1.0069.AR_1.9/4), dz. nr 10/3, AR 1 obr. Zgorzelisko (026401_1.0069.AR_1.10/3)



2. ul. Litewska przy skrzyżowaniu z ul. Żmudzką – dedykowane oświetlenie jednego przejścia dla pieszych dz. nr 9/4, AR 1 obr. Zgorzelisko (026401_1.0069.AR_1.9/4)



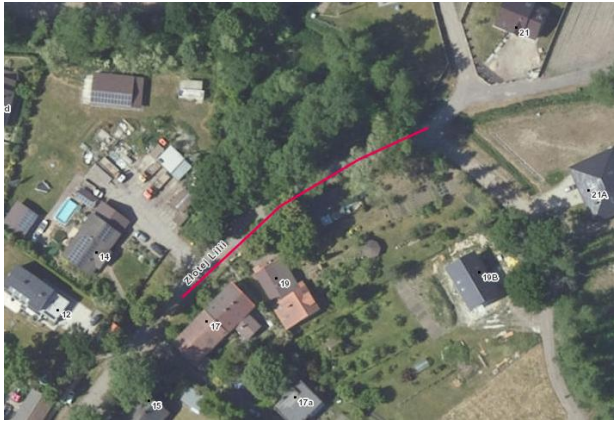
3. ul. Żmudzka na wysokości nr 1 – dedykowane oświetlenie jednego przejścia dla pieszych dz. nr 1/6, AM 1 obr. Zgorzelisko (026401_1.0069.AR_1.1/6), dz. nr 31/5, AR 25 obr. Psie Pole (026401_1.0059.AR_25.31/5)



4. ul. Żmudzka przy skrzyżowaniu z ul. Kielczowska - dedykowane oświetlenie jednego przejścia dla pieszych dz. nr 3, AR 11 obr. Psie Pole (026401_1.0059.AR_11.3), dz. nr 2/3, AR 11 obr. Psie Pole (026401_1.0059.AR_11.2/3),



5. ul. Złotej Lilii – na docinku od nr 14 do nr 21 (do mostku) – oświetlenie drogi skoordynowane z inwestycją MPWiK (protokół RT dotyczącej opracowania dokumentacji projektowej dla zadania pn.: Zielona sieć pieszo-rowerowa Wrocławia - Promenada Psiego Pola - Zadanie WBO 2022, projekt nr 12) dz. nr 47, AR 3 obr. Kłokoczyce (026401_1.0052.AR_3.47)



6. ul. Kwidzyńska przy skrzyżowaniu z ul. Szpaczą - dedykowane oświetlenie jednego przejścia dla pieszych, dz. nr 5, AR 22, obr. Kowale (026401_1.0053.AR_22.5)



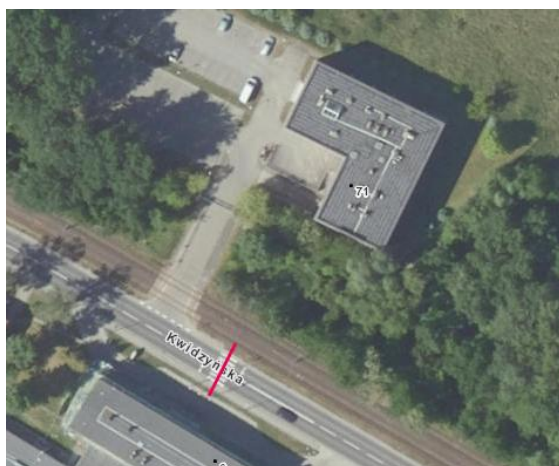
7. ul. Kwidzyńska na wysokości nr 11 - dedykowane oświetlenie jednego przejścia dla pieszych dz. nr 5, AR 22, obr. Kowale (026401_1.0053.AR_22.5)



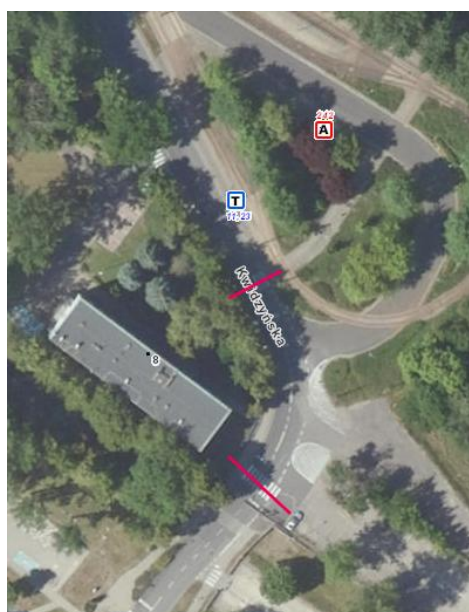
8. ul. Kwidzyńska na wysokości nr 51 - dedykowane oświetlenie jednego przejścia dla pieszych dz. nr 12/2, AR 21, obr. Kowale (026401_1.0053.AR_21.12/2)



9. ul. Kwidzyńska na wysokości nr 71 - dedykowane oświetlenie jednego przejścia dla pieszych dz. nr 1/2, AR 6, obr. Kowale (026401_1.0053.AR_6.1/2)



10. ul. Kwidzyńska na wysokości nr 8 - dedykowane oświetlenie dwóch przejść dla pieszych, dz. nr 47, AR 13, obr. Kowale (026401_1.0053.AR_13.47)



Przejścia w obrębie lokalizacji nr 1, 2, 3, częściowo w lokalizacji 4, oraz lokalizacjach 6, 7, 8 (lok. 1 ul. Żmudzka przy skrzyżowaniu z Litewską – dedykowane oświetlenie jednego przejścia dla pieszych realizowane na podstawie projektu ORD przekazane na KBRD nr 42/23 dnia 09.11.2023r.) znajdują się na działkach stanowiących własność Gminy Wrocław wykonującej zadania Miasta na prawach Powiatu w trwałym zarządzie ZDiUM. Oświetlenie drogi w lokalizacji nr 5 (ul. Złotej Lilii) oraz przejścia dla pieszych w lokalizacji nr 9 i 10 znajdują się na działkach Gminy Miejskiej Wrocław w trwałym zarządzie ZDiUM, natomiast częściowo przejście dla pieszych w lokalizacji nr 4 znajduje się na działce Skarbu Państwa w trwałym zarządzie ZDiUM.

Budowa doświetlenia w lokalizacjach nr 1, 2 prowadzona będzie na terenach, dla których obowiązuje **miejskowy plan zagospodarowania przestrzennego** (Uchwała nr VIII/136/15 RADY MIEJSKIEJ WROCŁAWIA z dnia 19 marca 2015 r. w sprawie uchwalenia miejscowego planu zagospodarowania przestrzennego części zespołu urbanistycznego Psie Pole w rejonie ulic Żmudzkiej i Nowogródzkiej we Wrocławiu). Działki objętej zamierzeniem inwestycyjnym to ulice. Znajduje się ona w strefie ochrony konserwatorskiej i stanowisk archeologicznych.

Budowa doświetlenia w lokalizacji nr 3 prowadzona będzie na terenach, dla których w opracowaniu jest **miejskowy plan zagospodarowania przestrzennego nr 809** (UCHWAŁA NR LXIX/1797/23 RADY MIEJSKIEJ WROCŁAWIA z dnia 22 czerwca 2023 r. w sprawie przystąpienia do sporządzenia miejscowego planu zagospodarowania przestrzennego w rejonie ulic Kiełczowskiej i Żmudzkiej we Wrocławiu). Według jego ustaleń przeznaczenie działek objętych zamierzeniem inwestycyjnym to ulice.

Budowa doświetlenia w lokalizacji nr 4 prowadzona będzie na terenie na którym częściowo obowiązuje **miejskowy plan zagospodarowania przestrzennego nr 261** (UCHWAŁA NR XLVI/3013/06 RADY MIEJSKIEJ WROCŁAWIA z dnia 12 stycznia 2006 r. w sprawie uchwalenia miejscowego planu zagospodarowania przestrzennego zachodniej części zespołu urbanistycznego Psie Pole Przemysłowe we Wrocławiu) oraz na ww terenie w części w opracowaniu jest **miejskowy plan zagospodarowania przestrzennego nr 809** (UCHWAŁA NR LXIX/1797/23 RADY MIEJSKIEJ WROCŁAWIA z dnia 22 czerwca 2023 r. w sprawie przystąpienia do sporządzenia miejscowego planu zagospodarowania przestrzennego w rejonie ulic Kiełczowskiej i Żmudzkiej we Wrocławiu). Według jego ustaleń przeznaczenie działki objętej zamierzeniem inwestycyjnym to ulice. Znajdują się ona w strefie ochrony konserwatorskiej zabytków archeologicznych.

Budowa oświetlenia w lokalizacji nr 5 prowadzona będzie na terenie, dla którego w opracowaniu jest **miejskowy plan zagospodarowania przestrzennego nr 851** (UCHWAŁA NR IX/157/24 RADY MIEJSKIEJ WROCŁAWIA z dnia 17 października 2024 r. w sprawie przystąpienia do sporządzenia miejscowego planu zagospodarowania przestrzennego dla dzielnicy urbanistycznej B - Północ we Wrocławiu). Według jego ustaleń przeznaczenie działek objętych zamierzeniem inwestycyjnym to ulice.

Budowa oświetlenia w lokalizacji nr 6 prowadzona będzie na terenie, dla którego w opracowaniu jest **miejskowy plan zagospodarowania przestrzennego nr 852** (UCHWAŁA NR IX/158/24 RADY MIEJSKIEJ WROCŁAWIA z dnia 17 października 2024 r. w sprawie przystąpienia do sporządzenia miejscowego planu zagospodarowania przestrzennego dla dzielnicy urbanistycznej C - Wschód we Wrocławiu). Według jego ustaleń przeznaczenie działek objętych zamierzeniem inwestycyjnym to ulice.

Budowa doświetlenia w lokalizacji nr 7 prowadzona będzie na terenie, dla którego obowiązuje **miejskowy plan zagospodarowania przestrzennego nr 651** (UCHWAŁA NR XIV/379/19 RADY MIEJSKIEJ WROCŁAWIA z dnia 17 października 2019 r. w sprawie uchwalenia miejscowego planu zagospodarowania przestrzennego w rejonie ulicy Kwi-

dzyńskiej i stoczni rzecznej Zacisze we Wrocławiu). Działki objętej zamierzeniem inwestycyjnym to ulice. Znajduje się ona w strefie ochrony konserwatorskiej i stanowisk archeologicznych.

Budowa doświetlenia w lokalizacji nr 8 prowadzona będzie na terenie, dla którego obowiązuje **miejskowy plan zagospodarowania przestrzennego nr 185** (UCHWAŁA NR XXIX/2253/04 RADY MIEJSKIEJ WROCŁAWIA z dnia 18 listopada 2004 r. w sprawie uchwalenia miejscowego planu zagospodarowania przestrzennego zachodniej części obszaru rozwoju Kowale II we Wrocławiu). Działki objętej zamierzeniem inwestycyjnym to ulice. Na całym obszarze planu wyznacza się strefę ochrony zabytków archeologicznych.

Budowa doświetlenia w lokalizacji nr 9 prowadzona będzie na terenie, dla którego obowiązuje **miejskowy plan zagospodarowania przestrzennego nr 267** (UCHWAŁA NR XXIX/2255/04 RADY MIEJSKIEJ WROCŁAWIA z dnia 18 listopada 2004 r. w sprawie uchwalenia miejscowego planu zagospodarowania przestrzennego wschodniej części obszaru rozwoju Kowale II, rejonów ulic Wilgotnej i Elckiej oraz części zespołu urbanistycznego Popiele we Wrocławiu - część A). Działki objętej zamierzeniem inwestycyjnym to ulice. Na całym obszarze planu wyznacza się strefę ochrony zabytków archeologicznych.

Budowa doświetlenia w lokalizacji nr 10 prowadzona będzie na terenach, dla których obowiązuje **miejskowy plan zagospodarowania przestrzennego nr 312** (UCHWAŁA NR XXXVI/823/12 RADY MIEJSKIEJ WROCŁAWIA z dnia 28 grudnia 2012 r. w sprawie uchwalenia miejscowego planu zagospodarowania przestrzennego obszaru położonego w rejonie ulicy Kwidzyńskiej we Wrocławiu). Według jego ustaleń przeznaczenie działki objętej zamierzeniem inwestycyjnym to ulice. Znajdują się ona w strefie ochrony konserwatorskiej zabytków archeologicznych.

Przedmiot zamówienia obejmuje wszystkie prace wchodzące w zakres procesu wykonania dokumentacji projektowej wraz z uzyskaniem zaświadczenia o braku sprzeciwu do zgłoszonych robót.

2. Zakres zamówienia.

Dokumentacja projektowa powinna składać się z następujących opracowań i projektów:

- 2.1. Projekt zagospodarowania terenu wraz ze wszystkimi niezbędnymi opiniami, uzgodnieniami i decyzjami administracyjnymi.
- 2.2. Projekty wykonawcze:
 - branży elektrycznej (oświetlenie drogowe),
 - branży drogowej (odbudowa nawierzchni, obniżenie krawężników przy przejściach),
 - organizacji ruchu zastępczego,
 - organizacji ruchu docelowego (w razie konieczności),
 - przebudowy kolidującego uzbrojenia i infrastruktury technicznej (w razie konieczności).
- 2.3. Inne opracowania i roboty przygotowawcze:
 - przedmiar robót,
 - kosztorys ofertowy do wypełnienia przez oferentów w postępowaniu na roboty budowlane,
 - kosztorys inwestorski,
 - specyfikacje techniczne wykonania i odbioru robót,
 - pomiary geodezyjne wraz z pozyskaniem mapy do celów projektowych,

- uzyskanie wszelkich opinii, uzgodnień, decyzji niezbędnych do realizacji zadania oraz dokonanie wszelkich niezbędnych uzgodnień ze wszystkimi właścicielami i użytkownikami terenu objętego zakresem opracowania.

Dokumentacja projektowa powinna zawierać inne opracowania, niewymienione w wytycznych dla wykonawcy, a wynikające z uzyskanych uzgodnień.

3. Termin wykonania zamówienia.

3.1. Zamówienie należy zrealizować w terminie **7 miesięcy** od dnia podpisania umowy wraz z uzyskaniem pozwolenia na budowę/zaświadczenia o braku sprzeciwu do zgłoszonych robót.

W terminie **do 6 tygodni** od podpisania umowy Wykonawca przedłoży Zamawiającemu proponowane rozwiązania projektowe wraz z inwentaryzacją zieleni.

4. Wytyczne dla wykonawcy.

4.1. Wymagania w stosunku do dokumentacji.

4.1.1. Wytyczne w zakresie sporządzania przedmiarów robót, kosztorysów inwestorskich i kosztorysów ofertowych znajdują się na stronie <https://www.zdium.wroc.pl/formularze-procedury/wytyczne-dla-projektantow/>.

4.1.2. **W formacie Excel należy przygotować dodatkowy zbiorczy przedmiar robót, tożsamy z przedmiarami na poszczególne branże w formacie PDF, który po wypełnieniu przez oferentów będzie stanowił kosztorys ofertowy.**

4.1.3. Projekty techniczne branżowe oprócz opisu i rysunków muszą zawierać opinie, uzgodnienia, warunki techniczne itd. dotyczącej tej branży.

4.1.4. Dokumentacja winna być przekazana w wersji papierowej i elektronicznej (edytowalnej i nieedytowalnej).

4.1.5. Zapis w formie elektronicznej powinien zostać dokonany na nośniku zewnętrznym (pamięć USB) w następujący sposób:

- katalog – nazwa „wersja edytowalna dokumentacji”,
- katalog – nazwa „wersja nieedytowalna dokumentacji”,
- plik (*doc) – nazwa „zestawienie dokumentacji” - zawierający listę plików wraz z pełnymi tytułami opracowań w nich zawartych.

4.1.6. W katalogach należy zamieścić podkatalogi, które będą zawierały poszczególne opracowania zgodnie z ich wersją papierową.

4.1.7. Wersja edytowalna powinna zawierać wszystkie opracowania będące przedmiotem umowy oraz zostać zapisana na nośniku zewnętrznym (pamięć USB) w formie:

- a) pliki tekstowe wykonane w MS Word i zapisane jako *doc,
- b) tabele, obliczenia wykonane w MS Excel i zapisane jako *xls,
- c) rysunki wykonane w programie AutoCad i zapisane jako *dwg,
- d) wyniki obliczeń wykonanych przy użyciu programów obliczeniowych zapisane w formatach tych programów.

4.1.8. Wersja nieedytowalna powinna zawierać wszystkie opracowania będące przedmiotem umowy oraz zostać zapisana na nośniku zewnętrznym (pamięć USB) w formie plików *pdf w taki sposób, aby każdy z plików stanowił kompletne opracowanie będące wierną kopią jego wersji papierowej, tj. zawierał podpisy projektantów. Niedopuszczalne jest zamieszczanie osobno poszczególnych stron opracowań. Zamieszczone opracowania powinny być zeskanowane w jakości umożliwiającej odczytanie wszystkich detali.

4.1.9. Materiały skanowane wchodzące w skład dokumentacji powinny charakteryzować się następującymi parametrami:

a) rysunki techniczne kolorowe:

- rozdzielczość maksymalna: 200 dpi,
- maksymalna liczba kolorów: 256 w indeksowanej palecie;

b) rysunki techniczne czarno-białe:

- rozdzielczość maksymalna 200 dpi,
- ośmiobitowa skala szarości dla światłokopii lub jednobitowy kolor dla wydruków z białym tłem;

c) dokumenty:

- rozdzielczość maksymalna 150 dpi,
- ośmiobitowa skala szarości.

- Wykonawca niezwłocznie po opracowaniu i uzgodnieniu dokumentacji projektowej przekaże zamawiającemu po 3 egzemplarze dokumentacji projektowej w wersji papierowej, po 2 egzemplarze przedmiarów robót, kosztorysów inwestorskich, specyfikacji technicznych w wersji papierowej oraz 1 nośniku zewnętrznym (pamięć USB) z wersją elektroniczną wraz z oświadczeniami o:
 - przekazaniu autorskich praw majątkowych,
 - kompletności dokumentacji,
 - opracowaniu dokumentacji w zakresie niezbędnym do realizacji celu, któremu ma służyć,
 - zgodności dokumentacji z umową, obowiązującymi przepisami, zasadami wiedzy technicznej i normami,
 - nieobciążeniu dokumentacji żadnymi roszczeniami i prawami osób trzecich,
 - zgodności wersji papierowej dokumentacji z wersją elektroniczną,
 - o sporządzeniu projektu zagospodarowania terenu i projektów technicznych zgodnie z obowiązującymi przepisami i zasadami wiedzy technicznej.
- Wykonawca przekaże zamawiającemu projekt organizacji ruchu docelowego (w razie konieczności jego sporządzenia) z oryginalnymi pieczętkami Wydziału Inżynierii Miejskiej Urzędu Miasta (organ zatwierdzający) oraz 2 kopie tego projektu (wraz ze skanem oryginału w wersji elektronicznej).

4.2. Wymagania w stosunku do realizacji zadania.

4.2.1. Zamawiający przewiduje ryczałtowe rozliczenie robót. W ofercie należy podać koszt opracowania dokumentacji projektowej netto i brutto **dla każdej lokalizacji oddzielnie** oraz koszt nadzoru autorskiego (cena za jedną wizytę) netto i brutto. Przewiduje się realizację zadania w 2026r.

Opracowanie dokumentacji projektowej dla zadania pn.: „Doświetlenia przejść dla pieszych oraz oświetlenie drogowe w rejonie Psiego Pola – 10 lokalizacji”:

Lp.	Zakres	Wartość netto	Wartość brutto
1	ul. Żmudzka przy skrzyżowaniu z Litewską – dedykowane oświetlenie jednego przejścia dla pieszych (realizowanego na podstawie projektu ORD przekazanego na KBRD nr 42/23 dnia 09.11.2023r.) – dz. nr 9/4, AR 1 obr. Zgorzeli-sko (026401_1.0069.AR_1.9/4), dz. nr 10/3, AR 1 obr. Zgorzeli-sko		

Opracowanie dokumentacji projektowej dla zadania pn.: „Doświetlenia przejść dla pieszych oraz oświetlenie drogowe w rejonie Psiego Pola – 10 lokalizacji”.

	(026401_1.0069.AR_1.10/3)		
2	ul. Litewska przy skrzyżowaniu z ul. Żmudzką – dedykowane oświetlenie jednego przejścia dla pieszych dz. nr 9/4, AR 1 obr. Zgorzelisko (026401_1.0069.AR_1.9/4)		
3	ul. Żmudzka na wysokości nr 1 – dedykowane oświetlenie jednego przejścia dla pieszych dz. nr 1/6, AM 1 obr. Zgorzelisko (026401_1.0069.AR_1.1/6), dz. nr 31/5, AR 25 obr. Psie Pole (026401_1.0059.AR_25.31/5)		
4	ul. Żmudzka przy skrzyżowaniu z ul. Kielczowska - dedykowane oświetlenie jednego przejścia dla pieszych dz. nr 3, AR 11 obr. Psie Pole (026401_1.0059.AR_11.3), dz. nr 2/3, AR 11 obr. Psie Pole (026401_1.0059.AR_11.2/3),		
5	ul. Złotej Lili – na docinku od nr 14 do nr 21 (do mostku) – oświetlenie drogi skoordynowane z inwestycją MPWiK (protokół RT dotyczącej opracowania dokumentacji projektowej dla zadania pn.: Zielona sieć pieszo-rowerowa Wrocławia - Promenada Psiego Pola - Zadanie WBO 2022, projekt nr 12) dz. nr 47, AR 3 obr. Kłokoczyce (026401_1.0052.AR_3.47)		
6	ul. Kwidzyńska przy skrzyżowaniu z ul. Szpaczą - dedykowane oświetlenie jednego przejścia dla pieszych, dz. nr 5, AR 22, obr. Kowale (026401_1.0053.AR_22.5)		
7	ul. Kwidzyńska na wysokości nr 11 - dedykowane oświetlenie jednego przejścia dla pieszych dz. nr 5, AR 22, obr. Kowale (026401_1.0053.AR_22.5)		
8	ul. Kwidzyńska na wysokości nr 51 - dedykowane oświetlenie jednego przejścia dla pieszych dz. nr 12/2, AR 21, obr. Kowale (026401_1.0053.AR_21.12/2)		
9	ul. Kwidzyńska na wysokości nr 71 - dedykowane oświetlenie jednego przejścia dla pieszych dz. nr 1/2, AR 6, obr. Kowale (026401_1.0053.AR_6.1/2)		
10	ul. Kwidzyńska na wysokości nr 8 - dedykowane oświetlenie dwóch przejść dla pieszych dz. nr 47, AR 13, obr. Kowale (026401_1.0053.AR_13.47)		
Koszt nadzoru autorskiego (jedna wizyta na budowie)			
Razem pozycje 1-10:			

4.2.2. Zamówienie musi być realizowane zgodnie z obowiązującymi przepisami prawa

budowlanego, wszelkimi aktami prawnymi właściwymi w przedmiocie zamówienia, przepisami techniczno-budowlanymi, obowiązującymi normami oraz zasadami wiedzy budowlanej.

- 4.2.3. W cenie ofertowej wykonawca powinien uwzględnić wszelkie koszty bezpośrednie i pośrednie związane ze wszystkimi pracami – pozyskanie mapy do celów projektowych, uzgodnienia, opinie, badania, wykonania bieżących analiz finansowych dotyczących ewentualnego rozszerzenia zakresu prac oraz z tytułu opłat za wydane warunki i decyzje administracyjne, zmierzające do wykonania przedmiotu zamówienia w sposób kompletny dla celu, jakiemu ma służyć.
- 4.2.4. Zamawiający zaleca (nie wymaga) dokonanie przez Wykonawcę wizji lokalnej w terenie oraz zdobycie wszelkich informacji, które mogą być konieczne do prawidłowej wyceny wartości robót.
- 4.2.5. Wykonawca będzie zobowiązany do:
- wykorzystania w opracowanej dokumentacji projektowej najnowszych rozwiązań technologicznych,
 - opracowania dokumentacji z wykorzystaniem techniki komputerowej,
 - **informowania o stanie zaawansowania prac projektowych poprzez składanie sprawozdań/raportów w odstępach miesięcznych drogą elektroniczną w formie uzgodnionej z zamawiającym, razem z kopiami dokumentów (wszelkiej korespondencji w zakresie uzyskania opinii i uzgodnień wraz załącznikami, a także uzyskanych uzgodnień, odmów, zmian etc.). Pierwszy raport należy wykonać w formie harmonogramu z podaniem czynności wymaganych do opracowania dokumentacji, organu, z udziałem którego dana czynność podlega realizacji i z podaniem zakładanego terminarzu. W każdym kolejnym raporcie należy aktualizować harmonogram pod względem wcześniej zakładanych terminów lub uzupełniać w zależności od potrzeb wynikających z prowadzonych prac projektowych. Pierwszy raport należy złożyć wraz z koncepcją przedstawiającą proponowane rozwiązania projektowe,**
 - konsultowania z zamawiającym przyjętych rozwiązań projektowych,
 - organizowania w trakcie procesu projektowego rad technicznych z udziałem wszystkich kompetentnych jednostek w celu akceptacji proponowanych rozwiązań projektowych (protokoły z rad sporządzać będzie wykonawca, a po akceptacji przez zamawiającego roześle wszystkim zainteresowanym stronom),
 - niezwłocznego i nieodpłatnego udzielania zamawiającemu wyjaśnień dotyczących przedmiotu umowy na etapie organizowania przetargu na wybór wykonawcy robót budowlanych oraz w trakcie trwania procedury przetargowej, tzn. udzielania odpowiedzi na pytania wykonawców robót budowlanych,
 - w przypadku propozycji rozszerzenia zakresu inwestycji przez jednostki decyzyjne wykonawca zobowiązany będzie na bieżąco określić koszty dokumentacji projektowej oraz realizacji w zakresie ww. rozszerzenia jak i innych opracowań, na koszt których rozszerzenie będzie miało wpływ.
- 4.2.6. Na etapie opracowania dokumentacji projektowej wykonawca zobowiązany jest do uzyskania wszelkich niezbędnych uzgodnień ze wszystkimi właścicielami i użytkownikami terenów objętych zakresem opracowania.
- 4.2.7. Na czas budowy wykonawca zapewni nadzór autorski w zakresie opracowanej przez siebie dokumentacji projektowej. Nadzór autorski zostanie zlecony i rozliczony na podstawie odrębnej umowy po wyłonieniu wykonawcy robót.
- 4.2.8. Projekt organizacji ruchu zastępczego powinien zapewniać obsługę komunikacyjną przyległych obiektów oraz drożność każdego z wlotów skrzyżowania.

5. Wytyczne do projektów branżowych.

5.1. Wytyczne dla oświetlenia.

- 5.1.1. Ogólne wytyczne dla oświetlenia drogowego znajdują się na stronie ZDIUM <https://www.zdiium.wroc.pl/formularze-procedury/wytyczne-dla-projektantow/>
- 5.1.2. Zgodnie z normą PN-EN 13201:2016 – Oświetlenie dróg dla wskazanych lokalizacji należy przyjąć następujące klasy oświetlenia:
- a) dla ul. Żmudzkiej i ul. Kwidzyńskiej klasę M4 o następujących parametrach:
 - minimalna średnia luminancja powierzchni drogi $L_{sr} = 0,75 \text{ cd/m}^2$;
 - minimalna równomierność całkowita luminancji $U_o = 0,4$;
 - b) dla ul. Złotej Lili klasę C5 o następujących parametrach:
 - minimalne średnie natężenie oświetlenia $\bar{E} = 7,5 \text{ lx}$;
 - równomierność całkowita natężenia oświetlenia $U_o = 0,4$.
- 5.1.3. Doświetlenie przejść dla pieszych należy wykonać według wymagań technicznych - „Wytyczne organizacji bezpiecznego ruchu pieszych - Wytyczne prawidłowego oświetlenia przejść dla pieszych” rekomendowanych przez Ministra Infrastruktury w dniu 20.08.2018 r..
- 5.1.4. Projektowane oświetlenie należy zasilić z istniejącego oświetlenia drogowego. Oświetlenie przy skrzyżowaniu ul. Żmudzkiej z ul. Litewską należy zasilić z obwodu oświetleniowego ZDIUM SO-130. Dla pozostałych lokalizacji należy uzyskać warunki techniczne rozbudowy istniejącego obwodu oświetlenia drogowego od Tauron Nowe Technologie S.A., Biuro Obsługi Oświetlenia Wrocław (NMW), pl. Powstańców Śląskich 20, 53-314 Wrocław.
- 5.1.5. Wybudowane oświetlenie drogowe objęte niniejszym zamówieniem będzie majątkiem Gminy.
- 5.1.6. Numerację słupów oświetleniowych należy ustalić na etapie realizacji z Użytkownikiem.
- 5.1.7. Projekt budowy oświetlenia należy uzgodnić ze ZDIUM. Do projektu należy załączyć uzgodnienia, opinie oraz wyniki obliczeń parametrów oświetleniowych dla opraw zastosowanych w projekcie.
- 5.1.8. Niniejsze dane koordynacyjne są ważne 2 lata od daty wystawienia.

5.2. Wytyczne dla organizacji ruchu docelowego i zastępczego.

- 5.2.1. Jeżeli wizja lokalna wykaze konieczność odtworzenia istniejącego oznakowania poziomego lub korektę istniejącego oznakowania pionowego, należy opracować projekt organizacji ruchu docelowego.
- 5.2.2. Wykonawca opracuje i uzyska zatwierdzenie projektów organizacji ruchu zastępczego i, w razie konieczności, docelowego zgodnie z obowiązującymi przepisami i ogólnymi wytycznymi dotyczącymi organizacji ruchu, dostępnymi na stronie <https://www.zdiium.wroc.pl/formularze-procedury/wytyczne-dla-projektantow/>.
- 5.2.3. Projekt docelowej organizacji ruchu w zakresie dróg publicznych należy zaopiniować u zamawiającego, a następnie uzyskać zatwierdzenie organu zarządzającego ruchem, tj. Wydziału Inżynierii Miejskiej Urzędu Miasta Wrocławia.
- 5.2.4. Zastępczą organizację ruchu należy zaprojektować w sposób zapewniający obsługę przyległych terenów i obiektów.

5.2.5. Dokumentację dla organizacji ruchu docelowego i zastępczego należy opracować zgodnie z:

- rozporządzeniem Ministra Infrastruktury z dnia 3 lipca 2003 r. w sprawie szczegółowych warunków technicznych dla znaków i sygnałów drogowych oraz urządzeń bezpieczeństwa ruchu drogowego i warunków ich umieszczania na drogach (Dz.U. z 2019 r. poz. 2311 z późn. zm.),
- rozporządzeniem Ministra Infrastruktury z dnia 23 września 2003 r. w sprawie szczegółowych warunków zarządzania ruchem na drogach oraz wykonywania nadzoru nad tym zarządzaniem (Dz.U. z 2017 r. poz. 784 z późn. zm.).
- W miejscach przebiegu kanalizacji kablowej, na odcinkach rozebranej istniejącej nawierzchni, należy uwzględnić późniejsze jej odtworzenie.

5.2.6. Wykonawca wykona projekt organizacji ruchu docelowego zgodnie z koncepcją/projektem ORD przekazanym na Komisji Bezpieczeństwa Ruchu Drogowego (KBRD nr 42/23 dnia 09.11.2023r.), który załączono do opisu przedmiotu zamówienia.

5.3. Wytyczne dla projektu przebudowy kolizyjnego uzbrojenia.

W sytuacji wystąpienia kolizji z uzbrojeniem podziemnym należy opracować stosowny projekt i uzgodnić go z gestorami sieci i zamawiającym.

5.4. Wytyczne dla inwentaryzacji sieci.

5.4.1. Należy dokonać szczegółowej inwentaryzacji sieci pod kątem właściciela, typu, stanu technicznego, terminów ich budowy, ostatniej przebudowy lub remontu.

5.4.2. Do obowiązków wykonawcy należy ustalenie ww. terminów w instytucjach prowadzących ewidencję uzbrojenia terenu z uwagi na obowiązki właściciela sieci oraz zarządcy drogi odnośnie do kosztów przełożenia/przebudowy, zgodnie z zapisami ustawy o drogach publicznych art. 39 ust 3 i 5 z dnia 21 marca 1985 r.

5.4.3. W przypadku wystąpienia kolizji wykonawca zobowiązany jest do uzgodnienia z zamawiającym treści informacji o powyższym kierowanej do gestora sieci.

5.5. Wytyczne dla branży drogowej.

5.5.1. W miejscach przebiegu sieci na odcinkach rozebranej nawierzchni należy zaprojektować późniejsze jej odtworzenie.

5.5.2. Jeżeli wizja lokalna wykaże konieczność obniżenia krawężnika w miejscu istniejących przejść dla pieszych, należy przewidzieć w dokumentacji projektowej wykonanie takich krawężników z uwzględnieniem zastosowania przy krawędzi obniżonego krawężnika kostki betonowej typu STOP.

5.6. Wytyczne dla projektu zieleni.

5.6.1. Wszelkie roboty należy projektować i realizować w sposób maksymalnie oszczędzający istniejącą zieleń. Należy przewidzieć sposób zabezpieczenia istniejących roślin oraz ich systemu korzeniowego na czas realizacji projektowanych robót.

5.6.2. W razie konieczności należy opracować operat dendrologiczny z planem wycinki oraz wykonać nasadzenia drzew/krzewów w oparciu o projekt opracowany zgodnie z zarządzeniem Prezydenta Wrocławia nr 1217/19 z dnia 28.06.2019 r. w sprawie ochrony drzew i rozwoju terenów zieleni Wrocławia dostępnym pod adresem: http://www.zzm.wroc.pl/pl/dzialania_zzm,366.html.

- 5.6.3. W każdym rodzaju opracowania odnoszącego się do drzew i krzewów, należy określić ich usytuowanie, wraz z odnoszącymi się do nich informacjami w sposób umożliwiający bezpośrednio wprowadzenie tych danych do Systemu Informacji Przestrzennej Wrocławia (SIP), co warunkuje uzyskanie pozytywnego uzgodnienia dokumentacji projektowej przez Zarząd Zieleni Miejskiej. Należy wprowadzić w imieniu Zamawiającego dane w zakresie zieleni do SIP zgodnie z powyższym zarządzeniem Prezydenta.
- 5.6.4. Projekt w zakresie zieleni należy uzgodnić z Zarządem Zieleni Miejskiej we Wrocławiu.

6. Przepisy prawne.

- 6.1. Zamówienie musi być realizowane zgodnie z obowiązującymi przepisami prawa budowlanego, wszelkimi aktami prawnymi właściwymi w przedmiocie zamówienia oraz przepisami techniczno-budowlanymi.
- 6.2. Podstawowe przepisy, które należy zastosować w dokumentacji projektowej:
- a) Ustawa z dnia 07.07.1994 r. Prawo budowlane (Dz. U. 2024.834).
 - b) Rozporządzenie Ministra Rozwoju z dnia 11 września 2020 r. w sprawie szczegółowego zakresu i formy projektu budowlanego (Dz.U.2022.1679).
 - c) Rozporządzenie Ministra Rozwoju i Technologii z dnia 20 grudnia 2021 r. w sprawie szczegółowego zakresu i formy dokumentacji projektowej, specyfikacji technicznych wykonania i odbioru robót budowlanych oraz programu funkcjonalno-użytkowego (Dz.U.2021.2454).
 - d) Rozporządzenie Ministra Środowiska z dnia 18 listopada 2016 r. w sprawie dokumentacji hydrogeologicznej i dokumentacji geologiczno – inżynierskiej (Dz.U.2016.2033).
 - e) Ustawa z dnia 16 kwietnia 2004 r. o ochronie przyrody (Dz.U.2023.1336).
 - f) Ustawa z dnia 27 kwietnia 2001 r. Prawo ochrony środowiska (Dz.U.2024.54).
 - g) Ustawa z dnia 14 grudnia 2012 r. o odpadach (Dz.U.2023.1587 z późniejszymi zmianami).
 - h) Rozporządzenie Ministra Infrastruktury z dnia 24 czerwca 2022 r. w sprawie przepisów techniczno-budowlanych dotyczących dróg publicznych (Dz.U.2022.1518).
 - i) Rozporządzenie Ministra Infrastruktury z dnia z dnia 23 czerwca 2003r. w sprawie informacji dotyczącej bezpieczeństwa i ochrony zdrowia oraz planu bezpieczeństwa i ochrony zdrowia (Dz. U. z 2003r. nr 120, poz. 1126).
 - j) Rozporządzenie Ministra Infrastruktury z dnia 3 lipca 2003 r. w sprawie szczegółowych warunków technicznych dla znaków i sygnałów drogowych oraz urządzeń bezpieczeństwa ruchu drogowego i warunków ich umieszczania na drogach (Dz.U.2019.2311),
 - k) Ustawa z dnia 20 czerwca 1997 r. Prawo o ruchu drogowym (Dz.U.2023.1047 z późniejszymi zmianami).
 - l) Rozporządzenie Ministra Infrastruktury z dnia 23 września 2003 r. w sprawie szczegółowych warunków zarządzania ruchem na drogach oraz wykonywania nadzoru nad tym zarządzaniem (Dz. U. z 2017, poz. 784).
 - m) Ustawa z dnia 21.03.1985 r. o drogach publicznych (Dz.U.2024.320),
 - n) Zarządzenie Prezydenta Miasta Wrocławia nr 1217/19 z dnia 28 czerwca 2019 r. w sprawie ochrony drzew i rozwoju terenów zieleni Wrocławia,
 - o) Zarządzenie Prezydenta Wrocławia nr 9448/10 z dnia 20 maja 2010 r. w sprawie zasad i trybu opracowywania koncepcji drogowych oraz wprowadzenia katalogu przekrojów ulic wraz ze strefowaniem podziemnej infrastruktury technicznej, dla ulic wyznaczonych w miejscowych planach zagospodarowania przestrzennego,
 - p) Zarządzenie Prezydenta Wrocławia nr 2785/20 z dnia 20 marca 2020 r. w sprawie Standardów planowania i projektowania ulic z uwzględnieniem zielono-niebieskiej infrastruktury

- q) Zarządzenie Prezydenta Wrocławia nr 11756/23 z dnia 16 listopada 2023 r. w sprawie wprowadzenia Strategii Gospodarowania Wodami Opadowymi i Roztopowymi we Wrocławiu,
- r) Katalog standardów nawierzchni chodników dla Wrocławia (2013),
- s) Wrocławskie standardy kształtowania przestrzeni miejskich przyjaznych pieszym (dostępne: <https://www.wroclaw.pl/rozmawia/wroclaw-przyjazny-pieszym-raport-oraz-poprawiony-dokument>).
- t) Polskie Normy

7. Załączniki.

Załącznik nr 1 – dla lokalizacji nr 1 - projekt ORD przekazany na KBRD nr 42/23 dnia 09.11.2023r.

Załącznik nr 2 – dla lokalizacji nr 1 - rysunek ORD

Opracowała:
Małgorzata Huzar