

<p style="text-align: center;">ZAMAWIAJĄCY</p>	<p style="text-align: center;">Gmina Wrocław pl. Nowy Targ 1-8, 50-141 Wrocław</p>
<p style="text-align: center;">PRZEDSTAWICIEL ZAMAWIAJĄCEGO</p>	<p style="text-align: center;">Zarząd Dróg i Utrzymania Miasta we Wrocławiu ul. Długa 49, 53-633 Wrocław</p>
<p style="text-align: center;">NAZWA ZADANIA</p>	<p style="text-align: center;">„Budowa oświetlenia przejść dla pieszych, przejazdów rowerowych, przystanków autobusowych oraz oświetlenia drogowego. – 2 Pakiety: dzielnice Fabryczna oraz Krzyki”</p>
<p style="text-align: center;">TEMAT OPRACOWANIA</p>	<p style="text-align: center;">Opis przedmiotu zamówienia</p>
<p style="text-align: center;">LOKALIZACJA INWESTYCJI</p>	<p style="text-align: center;"><u>Pakiet 1 – Krzyki i Fabryczna</u></p> <ol style="list-style-type: none"> 1. ul. Orzechowa 25 - działka nr 26/2, AM-3 obręb Gaj 2. ul. Bobrza przy skrzyżowaniu z ul. Wejherowską – działka nr 1/1, AM-8, obręb Popowice 3. ul. Rogowska przy skrzyżowaniu z ul. Zemską i na wysokości nr 52 - działka nr 6/8, AM-3, obręb Nowy Dwór 4. ul. Rogowska na wysokości nr 3 działka nr 8/9, AM-3, obręb Nowy Dwór 5. ul. Rogowska przy skrzyżowaniu z ul. Chociebuską oraz ul. Chociebuska przy skrzyżowaniu z ul. Rogowską działka nr 8/9, 9/4, AM-3, obręb Nowy Dwór <p style="text-align: center;"><u>Pakiet 2 – Fabryczna</u></p> <ol style="list-style-type: none"> 6. ul. Hutnicza 45 oraz przystanek „Rękodzielnicza” działka nr 8, AM-17, obręb Pilczyce; 7. ul. Hutnicza 30 – działka nr 8, AM-17, obręb Pilczyce 8. ul. Hutnicza przy skrzyżowaniu z ul. Szklarską – działka nr 8, AM-17, obręb Pilczyce 9. ul. Halicka na odcinku od ul. Kamiennogórskiej do ronda przy ul. 11 Listopada działki nr 1/2, 5/12, 5/9, AM-7, nr 108/0, 108/2, 108/6, 125/1, 126/1, 127/1, 128/1, 129/1, AM-8, obręb Złotniki, 10. ul. Wińska – pętla autobusowa - działka nr5 AM-4, nr 3 AM-1, obręb Mokra 11. ul. Trzmielowicka, przy skrzyżowaniu z ul. Płońskiego – działki nr 10/1 AM-14, obręb Leśnica, nr 25, AM-15 obręb Leśnica
<p style="text-align: center;">KOD CPV</p>	<p>Usługi projektowe: 71322000-1 Usługi inżynierii projektowej w zakresie inżynierii lądowej i wodnej</p>

Opracowanie dokumentacji projektowej oświetlenia miejsc niebezpiecznych
dla dzielnic: Krzyki i Fabryczna

1. Przedmiot zamówienia

Przedmiotem zamówienia jest opracowanie dokumentacji projektowej dla:

Pakiet 1 – Krzyki i Fabryczna

- 1) ul. Orzechowa 25 –oświetlenie jednego przejścia dla pieszych
- 2) ul. Bobrza przy skrzyżowaniu z ul. Wejherowską – oświetlenie jednego przejścia dla pieszych przez ul. Bobrzą
- 3) ul. Rogowska przy skrzyżowaniu z ul. Zemską i na wysokości nr 52 – oświetlenie dwóch przejść dla pieszych
- 4) ul. Rogowska na wysokości nr 3 – oświetlenie jednego przejścia dla pieszych
- 5) ul. Rogowska przy skrzyżowaniu z ul. Chociebuską oraz ul. Chociebuska przy skrzyżowaniu z ul. Rogowską – oświetlenie dwóch przejść dla pieszych

Pakiet 2 – Fabryczna

- 6) ul. Hutnicza na wysokości nr 45 (Liceum Ogólnokształcące nr VI) –oświetlenie jednego przejścia dla pieszych oraz przystanku autobusowego „Rękodzielnicza”
- 7) ul. Hutnicza na wysokości nr 30 –oświetlenie jednego przejścia dla pieszych
- 8) ul. Hutnicza przy skrzyżowaniu z ul. Szklarską - oświetlenie jednego przejścia dla pieszych
- 9) ul. Halicka na odcinku od ul. Kamiennogórskiej do ronda przy ul. 11 Listopada – oświetlenie drogi na odcinku
- 10)ul. Wińska - pętla autobusowa - oświetlenie pętli autobusowej
- 11)ul. Trzmielowicka, przy skrzyżowaniu z ul. Płońskiego – oświetlenie jednego przejścia dla pieszych.

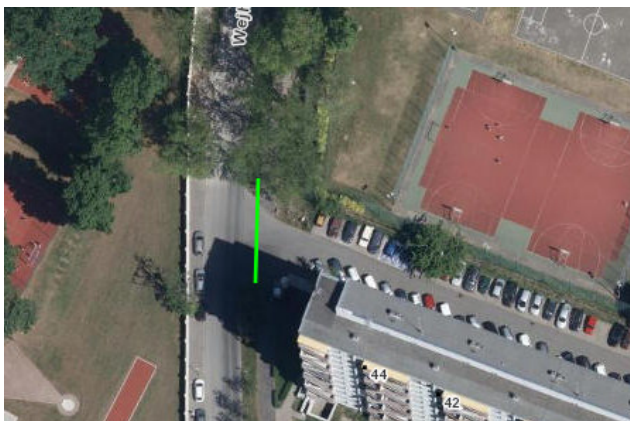
Lokalizacje:

- 1) ul. Orzechowa na wysokości nr 25 – oświetlenie jednego przejścia dla pieszych



Opracowanie dokumentacji projektowej oświetlenia miejsc niebezpiecznych
dla dzielnic: Krzyki i Fabryczna

- 2) ul. Bobrza przy skrzyżowaniu z ul. Wejherowską – oświetlenie jednego przejścia dla pieszych przez ul. Bobrza



- 3) ul. Rogowska przy skrzyżowaniu z ul. Zemską i na wysokości nr 52 – oświetlenie dwóch przejść dla pieszych

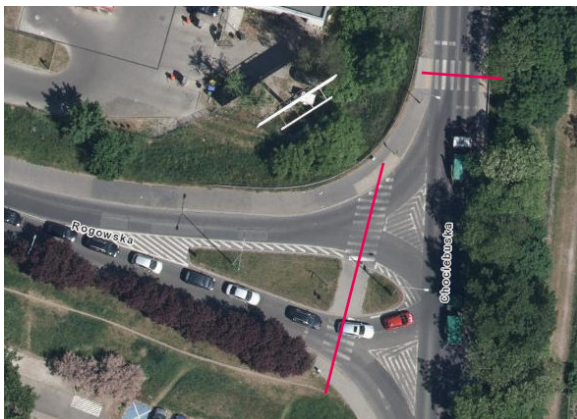


- 4) ul. Rogowska na wysokości nr 3 – oświetlenie jednego przejścia dla pieszych

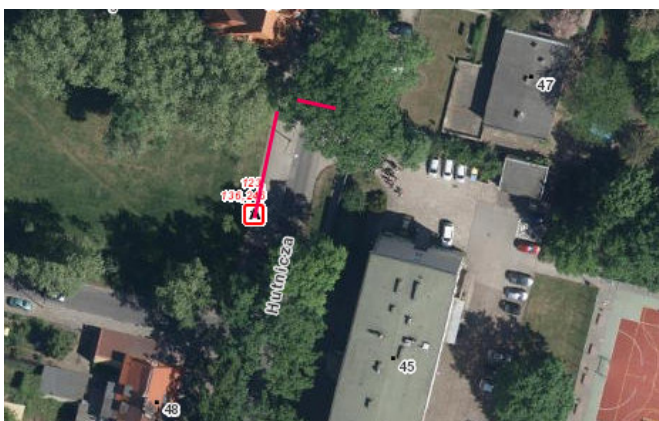


Opracowanie dokumentacji projektowej oświetlenia miejsc niebezpiecznych
dla dzielnic: Krzyki i Fabryczna

- 5) ul. Rogowska przy skrzyżowaniu z ul. Chociebuską oraz ul. Chociebuska przy skrzyżowaniu z ul. Rogowską –oświetlenie dwóch przejść dla pieszych



- 6) ul. Hutnicza na wysokości nr 45 (Liceum Ogólnokształcące nr VI) –oświetlenie jednego przejścia dla pieszych oraz przystanku autobusowego „Rękodzielnicza”.

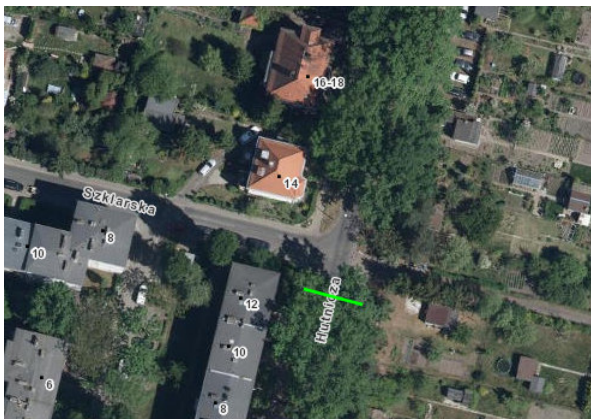


- 7) ul. Hutnicza na wysokości nr 30 –oświetlenie jednego przejścia dla pieszych

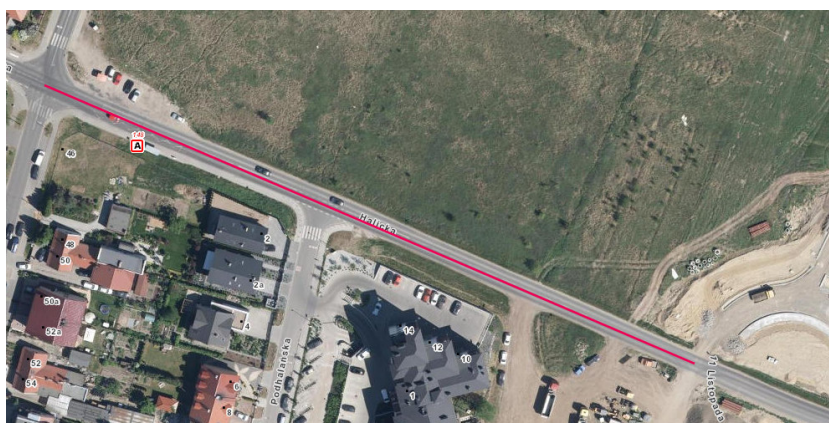


Opracowanie dokumentacji projektowej oświetlenia miejsc niebezpiecznych
dla dzielnic: Krzyki i Fabryczna

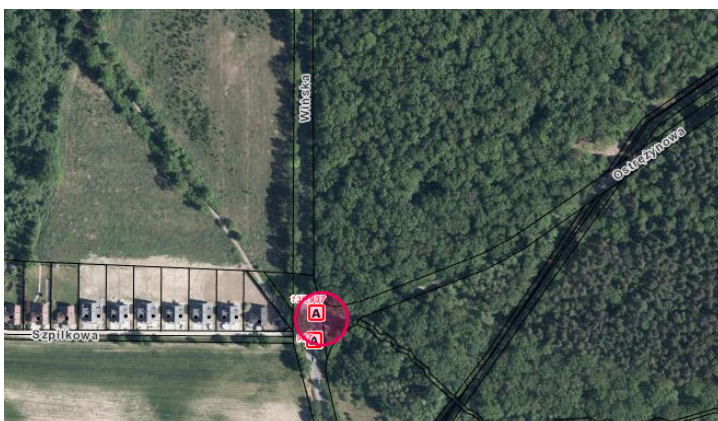
- 8) ul. Hutnicza przy skrzyżowaniu z ul. Szklarską - oświetlenie jednego przejścia dla pieszych



- 9) ul. Halicka na odcinku od ul. Kamiennogórskiej do ronda przy ul. 11 Listopada - oświetlenie drogi



- 10) ul. Wińska - pętla autobusowa - oświetlenie pętli autobusowej



Opracowanie dokumentacji projektowej oświetlenia miejsc niebezpiecznych

dla dzielnic: Krzyki i Fabryczna

- 11) ul. Trzmielowicka przy skrzyżowaniu z ul. Płońskiego - oświetlenie jednego przejścia dla pieszych



Przejścia dla pieszych w lokalizacjach nr 2, 7, 8 i 11 będą realizowane na podstawie projektów docelowej organizacji ruchu (ORD) przekazanych przez Komisję Bezpieczeństwa Ruchu Drogowego (KBRD) nr 16/23 dnia 19.04.2023 r., nr 36/2023 z dnia 21.09.2023 r., nr 38/2023 z dnia 05.10.2023 r.

Planowane lokalizacje oświetlenia nr 1, 2, 3, 4, 5, 6, 7, 8, 9, znajdują się na działkach stanowiących własność Gminy Wrocław w trwałym zarządzie ZDiUM, natomiast lokalizacje nr 10 i 11 znajdują się na działkach stanowiących własności Skarbu Państwa w trwałym zarządzie ZDiUM.

Budowa oświetlenia w lokalizacji nr 1 będzie realizowana na terenie, dla którego przyjęto uchwałę nr XV/293/25 Rady Miejskiej Wrocławia z dnia 20 marca 2025 r. w sprawie przystąpienia do sporządzenia miejscowego planu zagospodarowania przestrzennego w rejonie alei Armii Krajowej oraz ulic: Orzechowej, Widnej, Kamiennej i Bardzkiej we Wrocławiu.

Budowa oświetlenia w lokalizacji nr 2 będzie realizowana na terenie, dla którego obowiązuje uchwała nr XIII/253/11 Rady Miejskiej Wrocławia z dnia 7 lipca 2011 r. w sprawie uchwalenia miejscowego planu zagospodarowania przestrzennego w rejonie zachodniego odcinka ulicy Legnickiej we Wrocławiu. Zgodnie z ustaleniami planu działki objęte zamierzeniem inwestycyjnym zostały przeznaczone pod inwestycje celu publicznego – ulice. Cały obszar planu jest objęty strefą ochrony konserwatorskiej zabytków archeologicznych. Wymagane jest przeprowadzenie badań archeologicznych zgodnie z przepisami odrębnymi.

Budowa oświetlenia w lokalizacjach nr 3, 4, 5, 6, 7, 8 i 11 będzie realizowana na terenach, dla których miejscowy plan zagospodarowania przestrzennego jest w trakcie opracowania. Przyjęto uchwałę nr IX/160/24 Rady Miejskiej Wrocławia z dnia 17 października 2024 r. w sprawie przystąpienia do sporządzenia miejscowego planu zagospodarowania przestrzennego dla dzielnicy urbanistycznej E - Zachód we Wrocławiu.

Budowa oświetlenia w lokalizacji nr 9 będzie realizowana na terenie, dla którego obowiązuje uchwała nr LXIII/1549/18 Rady Miejskiej Wrocławia z dnia 11 października 2018 r. w sprawie uchwalenia miejscowego planu zagospodarowania przestrzennego w rejonie ulic: Kosmonautów, Kamiennogórskiej i Małopolskiej we Wrocławiu (plan nr 518

Opracowanie dokumentacji projektowej oświetlenia miejsc niebezpiecznych

dla dzielnic: Krzyki i Fabryczna

Kosmonautów, Kamiennogórska, Małopolska). Zgodnie z ustaleniami planu działki objęte zamierzeniem inwestycyjnym zostały przeznaczone pod inwestycje celu publicznego – ulice. Cały obszar planu jest objęty strefą ochrony konserwatorskiej zabytków archeologicznych. Wymagane jest przeprowadzenie badań archeologicznych, zgodnie z przepisami odrębnymi.

Budowa oświetlenia w lokalizacji nr 10 będzie realizowana na terenie, dla którego obowiązuje uchwała Rady Miejskiej Wrocławia nr XVIII/516/08 z dnia 14 lutego 2008 r. w sprawie uchwalenia miejscowego planu zagospodarowania przestrzennego części zespołu urbanistycznego Las Mokrzański we Wrocławiu (plan nr 263 Las Mokrzański). Zgodnie z ustaleniami planu działki objęte zamierzeniem inwestycyjnym zostały przeznaczono pod inwestycje celu publicznego – ulice. Cały obszar planu jest objęty strefą ochrony konserwatorskiej zabytków archeologicznych. Wymagane jest przeprowadzenie badań archeologicznych zgodnie z przepisami odrębnymi.

Przedmiot zamówienia obejmuje wszystkie prace wchodzące w zakres procesu wykonania dokumentacji projektowej wraz z uzyskaniem zaświadczenia o braku sprzeciwu do zgłoszonych robót.

2. Zakres zamówienia

Dokumentacja projektowa powinna składać się z następujących opracowań i projektów:

- 2.1. Projekt zagospodarowania terenu wraz ze wszystkimi niezbędnymi opiniami, uzgodnieniami i decyzjami administracyjnymi.
- 2.2. Projekty wykonawcze:
 - branży elektrycznej (oświetlenie drogowe),
 - branży drogowej (odbudowa nawierzchni, obniżenie krawężników przy przejściach).
 - organizacji ruchu zastępczego,
 - organizacji ruchu docelowego (w razie konieczności),
 - przebudowy kolidującego uzbrojenia i infrastruktury technicznej (w razie konieczności).
- 2.3. Inne opracowania i roboty przygotowawcze:
 - przedmiar robót,
 - kosztorys ofertowy do wypełnienia przez oferentów w postępowaniu na roboty budowlane,
 - kosztorys inwestorski,
 - specyfikacje techniczne wykonania i odbioru robót,
 - pomiary geodezyjne wraz z pozyskaniem mapy do celów projektowych,
 - uzyskanie wszelkich opinii, uzgodnień, decyzji niezbędnych do realizacji zadania oraz dokonanie wszelkich niezbędnych uzgodnień ze wszystkimi właścicielami i użytkownikami terenu objętego zakresem opracowania.

Dokumentacja projektowa powinna zawierać inne opracowania, niewymienione w wytycznych dla wykonawcy, a wynikające z uzyskanych uzgodnień.

3. Termin wykonania zamówienia

3.1. Zamówienie należy zrealizować w terminie **7 miesięcy** od dnia podpisania umowy wraz z uzyskaniem pozwolenia na budowę/zaświadczenia o braku sprzeciwu do zgłoszonych robót.

W terminie **do 6 tygodni** od podpisania umowy Wykonawca przedłoży Zamawiającemu proponowane rozwiązania projektowe wraz z inwentaryzacją zieleni.

4 Wytyczne dla wykonawcy

4.1. Wymagania w stosunku do dokumentacji

4.1.1. Wytyczne w zakresie sporządzania przedmiarów robót, kosztorysów inwestorskich i kosztorysów ofertowych znajdują się na stronie:

<https://www.zdium.wroc.pl/formularze-procedury/wytyczne-dla-projektantow/>.

4.1.2. **W formacie Excel należy przygotować dodatkowy zbiorczy przedmiar robót, tożsamy z przedmiarami na poszczególne branże w formacie PDF, który po wypełnieniu przez oferentów będzie stanowił kosztorys ofertowy.**

4.1.3. Projekty techniczne branżowe oprócz opisu i rysunków muszą zawierać opinie, uzgodnienia, warunki techniczne itd. dotyczącej danej branży.

4.1.4. Dokumentacja winna być przekazana w wersji papierowej i elektronicznej (edytowalnej i nieedytowalnej).

4.1.5. Zapis w formie elektronicznej powinien zostać dokonany na pendrive'ie w następujący sposób:

- katalog – nazwa „wersja edytowalna dokumentacji”,
- katalog – nazwa „wersja nieedytowalna dokumentacji”,
- plik (*.doc) – nazwa „zestawienie dokumentacji” - zawierający listę plików wraz z pełnymi tytułami opracowań w nich zawartych.

4.1.6. W katalogach należy zamieścić podkatalogi, które będą zawierały poszczególne opracowania zgodnie z ich wersją papierową.

4.1.7. Wersja edytowalna powinna zawierać wszystkie opracowania będące przedmiotem umowy oraz zostać zapisana na pendrive'ie w formie:

- a) pliki tekstowe wykonane w MS Word i zapisane jako *.doc,
- b) tabele, obliczenia wykonane w MS Excel i zapisane jako *.xls,
- c) rysunki wykonane w programie AutoCad i zapisane jako *.dwg,
- d) wyniki obliczeń wykonanych przy użyciu programów obliczeniowych zapisane w formatach tych programów.

4.1.8. Wersja nieedytowalna powinna zawierać wszystkie opracowania będące przedmiotem umowy oraz zostać zapisana na pendrive'ie w formie plików *.pdf w taki sposób, aby każdy z plików stanowił kompletne opracowanie będące wierną kopią jego wersji papierowej, tj. zawierał podpisy projektantów. Niedopuszczalne jest zamieszczanie osobno poszczególnych stron opracowań. Zamieszczone opracowania powinny być zeskanowane w jakości umożliwiającej odczytanie wszystkich detali.

4.1.9. Materiały skanowane wchodzące w skład dokumentacji powinny charakteryzować się następującymi parametrami:

- a) rysunki techniczne kolorowe:
 - rozdzielczość maksymalna: 200 dpi,
 - maksymalna liczba kolorów: 256 w indeksowanej palecie;
- b) rysunki techniczne czarno-białe:

Opracowanie dokumentacji projektowej oświetlenia miejsc niebezpiecznych

dla dzielnic: Krzyki i Fabryczna

- rozdzielczość maksymalna 200 dpi,
- ośmiobitowa skala szarości dla światłokopii lub jednobitowy kolor dla wydruków z białym tłem;

c) dokumenty:

- rozdzielczość maksymalna 150 dpi,
- ośmiobitowa skala szarości.
- Wykonawca niezwłocznie po opracowaniu i uzgodnieniu dokumentacji projektowej przekaże zamawiającemu po 3 egzemplarze dokumentacji projektowej w wersji papierowej, po 2 egzemplarze przedmiarów robót, kosztorysów inwestorskich, specyfikacji technicznych w wersji papierowej oraz 1 pendrive z wersją elektroniczną wraz z oświadczeniami o:
 - przekazaniu autorskich praw majątkowych,
 - kompletności dokumentacji,
 - opracowaniu dokumentacji w zakresie niezbędnym do realizacji celu, któremu ma służyć,
 - zgodności dokumentacji z umową, obowiązującymi przepisami, zasadami wiedzy technicznej i normami,
 - nieobciążeniu dokumentacji żadnymi roszczeniami i prawami osób trzecich,
 - zgodności wersji papierowej dokumentacji z wersją elektroniczną,
 - o sporządzeniu projektu zagospodarowania terenu i projektów technicznych zgodnie z obowiązującymi przepisami i zasadami wiedzy technicznej.
- Wykonawca przekaże zamawiającemu projekt organizacji ruchu docelowego (w razie konieczności jego sporządzenia) z oryginalnymi pieczętkami Wydziału Inżynierii Miejskiej Urzędu Miasta (organ zatwierdzający) oraz 2 kopie tego projektu (wraz ze skanem oryginału w wersji elektronicznej).

4.2. Wymagania w stosunku do realizacji zadania

- 4.2.1. Zamawiający przewiduje ryczałtowe rozliczenie robót. W ofercie należy podać koszt opracowania dokumentacji projektowej netto i brutto **dla każdej lokalizacji odrębnie** oraz koszt nadzoru autorskiego (cena za jedną wizytę) netto i brutto. Przewiduje się realizację zadania w 2026r.

Opracowanie dokumentacji projektowej dla oświetlenia miejsc niebezpiecznych w 11 lokalizacjach we Wrocławiu- rejon Krzyki i Fabryczna			
Lp.	Adres	Wartość netto	Wartość brutto
Pakiet 1			
1	ul. Orzechowa 25 - działka nr 26/2, AM-3 obręb Gaj		
2	ul. Bobrza przy skrzyżowaniu z ul. Wejherowską - działka nr 1/1, AM-8, obręb Popowice		
3	ul. Rogowska przy skrzyżowaniu z ul. Zemską i na wysokości nr 52 - działka nr 6/8, 6/9, 6/10AM-3, obręb Nowy Dwór		
4	ul. Rogowska na wysokości nr 3 działka nr 8/9, AM-3, obręb Nowy Dwór		
5	ul. Rogowska przy skrzyżowaniu z ul. Chociebuską oraz ul. Chociebuska przy skrzyżowaniu z ul. Rogowską - działki nr 8/9, 9/4, AM-3, obręb Nowy Dwór		
Pakiet 2			
6	ul. Hutnicza 45 (Liceum Ogólnokształcące nr VI) - oświetlenie jednego przejścia dla pieszych oraz przystanku autobusowego „Rękodzielnicza” - działka nr 8, AM-17, obręb Pilczyce		
7	ul. Hutnicza na wysokości nr 30 - oświetlenie jednego		

Opracowanie dokumentacji projektowej oświetlenia miejsc niebezpiecznych

dla dzielnic: Krzyki i Fabryczna

	przejścia dla pieszych - działka nr 8, AM-17, obręb Pilczyce		
8	ul. Hutnicza przy skrzyżowaniu z ul. Szklarską - oświetlenie jednego przejścia dla pieszych - działka nr 8, AM-17, obręb Pilczyce		
9	ul. Halicka na odcinku od ul. Kamiennogórskiej do ronda przy ul. 11 Listopada - oświetlenie drogi na odcinku dł. ok. 140 m - działki nr 1/2, 5/12, 5/9, AM-7, nr 108/0, 108/2, 108/6, 125/1, 126/1, 127/1, 128/1, 129/1, AM-8, obręb Złotniki		
10	ul. Wińska - pętla autobusowa - oświetlenie pętli autobusowej działki nr 5 AM-4, nr 3 AM-1, obręb Mokra		
11	ul. Trzmielowicka, przy skrzyżowaniu z ul. Płońskiego - oświetlenie jednego przejścia dla pieszych - działki nr 10/1 AM-14, obręb Leśnica, nr 25, AM-15 obręb Leśnica		
12	Razem pozycje 1-11:		

Koszt nadzoru autorskiego (jedna wizyta na budowie)		
---	--	--

- 4.2.2. Zamówienie musi być realizowane zgodnie z obowiązującymi przepisami prawa budowlanego, wszelkimi aktami prawnymi właściwymi w przedmiocie zamówienia, przepisami techniczno-budowlanymi, obowiązującymi normami oraz zasadami wiedzy budowlanej.
- 4.2.3. W cenie ofertowej wykonawca powinien uwzględnić wszelkie koszty bezpośrednie i pośrednie związane ze wszystkimi pracami – pozyskanie mapy do celów projektowych, uzgodnienia, opinie, badania, wykonania bieżących analiz finansowych dotyczących ewentualnego rozszerzenia zakresu prac oraz z tytułu opłat za wydane warunki i decyzje administracyjne, zmierzające do wykonania przedmiotu zamówienia w sposób kompletny dla celu, jakiemu ma służyć.
- 4.2.4. Zamawiający zaleca (nie wymaga) dokonanie przez Wykonawcę wizji lokalnej w terenie oraz zdobycie wszelkich informacji, które mogą być konieczne do prawidłowej wyceny wartości robót.
- 4.2.5. Wykonawca jest zobowiązany do:
- wykorzystania w opracowanej dokumentacji projektowej najnowszych rozwiązań technologicznych,
 - opracowania dokumentacji z wykorzystaniem techniki komputerowej,
 - informowania o stanie zaawansowania prac projektowych poprzez składanie sprawozdań/raportów w odstępach miesięcznych drogą elektroniczną w formie uzgodnionej z zamawiającym, razem ze skanami dokumentów (wszelkiej korespondencji w zakresie uzyskania opinii i uzgodnień wraz załącznikami, a także uzyskanych uzgodnień, odmów, zmian etc.). Pierwszy raport należy wykonać w formie harmonogramu z podaniem czynności wymaganych do opracowania dokumentacji, organu, z udziałem którego dana czynność podlega realizacji i z podaniem zakładanego terminarza. W każdym kolejnym raporcie należy aktualizować harmonogram pod względem wcześniej zakładanych terminów lub uzupełniać w zależności od potrzeb wynikających z prowadzonych prac projektowych. Pierwszy raport należy złożyć wraz z koncepcją przedstawiającą proponowane rozwiązania projektowe,
 - konsultowania z zamawiającym przyjętych rozwiązań projektowych,
 - organizowania w trakcie procesu projektowego rad technicznych z udziałem wszystkich kompetentnych jednostek w celu akceptacji proponowanych rozwiązań projektowych (protokoły z rad technicznych sporządzać będzie wykonawca, a po akceptacji przez zamawiającego roześle wszystkim zainteresowanym stronom),

- niezwłocznego i nieodpłatnego udzielania zamawiającemu wyjaśnień dotyczących przedmiotu umowy na etapie organizowania przetargu na wybór wykonawcy robót budowlanych oraz w trakcie trwania procedury przetargowej, tzn. udzielania odpowiedzi na pytania wykonawców robót budowlanych,
 - w przypadku propozycji rozszerzenia zakresu inwestycji przez Zamawiającego, wykonawca zobowiązany będzie na bieżąco określić koszty dokumentacji projektowej oraz realizacji w zakresie ww. rozszerzenia jak i innych opracowań, na koszt których rozszerzenie będzie miało wpływ.
- 4.2.6. Na etapie opracowania dokumentacji projektowej wykonawca zobowiązany jest do uzyskania wszelkich niezbędnych uzgodnień ze wszystkimi właścicielami i użytkownikami terenów objętych zakresem opracowania.
- 4.2.7. Na czas budowy wykonawca zapewni nadzór autorski w zakresie opracowanej przez siebie dokumentacji projektowej. Nadzór autorski zostanie zlecony i rozliczony na podstawie odrębnej umowy po wyłonieniu wykonawcy robót.
- 4.2.8. Projekt organizacji ruchu zastępczego powinien zapewniać obsługę komunikacyjną przyległych obiektów oraz drożność każdego z wlotów skrzyżowania.

5. Wytyczne do projektów branżowych

5.1. Wytyczne dla oświetlenia

- 5.1.1. Ogólne wytyczne dla oświetlenia drogowego znajdują się na stronie ZDIUM <https://www.zdiwm.wroc.pl/formularze-procedury/wytyczne-dla-projektantow/>
- 5.1.2. Zgodnie z normą PN-EN 13201:2016 – Oświetlenie dróg dla wskazanych lokalizacji należy przyjąć następujące klasy oświetlenia:
- a) dla ul. Orzechowej klasę C5 o następujących parametrach:
- minimalne średnie natężenie oświetlenia $\bar{E}=7,5$ lx;
 - równomierność całkowita natężenia oświetlenia $U_0= 0,4$
- b) dla skrzyżowania ul. Bobrzej z ul. Wejherowską, ul. Rogowskiej, ul. Hutniczej, ul. Halickiej, ul. Wińskiej i ul. Trzmielowickiej - klasę M4 o następujących parametrach:
- minimalna średnia luminancja powierzchni drogi $L_{sr}= 0,75$ cd/m²;
 - minimalna równomierność całkowita luminancji $U_0 = 0,4$;
- 5.1.3. Oświetlenie przy ul. Halickiej należy zasilić z nowego obwodu oświetleniowego ZDIUM SO-234. Dla nowych opraw dostosować system sterowania do systemu zastosowanego w obwodzie SO-234. Oświetlenie przy pętli autobusowej przy ul. Wińskiej zasilić z nowej szafki oświetleniowej. Dla pozostałych lokalizacji należy uzyskać warunki techniczne rozbudowy istniejącego obwodu oświetlenia drogowego od Tauron Nowe Technologie S.A., Biuro Obsługi Oświetlenia Wrocław (NMW), pl. Powstańców Śląskich 20, 53-314 Wrocław.
- 5.1.4. Wybudowane oświetlenie drogowe objęte niniejszym zamówieniem będzie majątkiem Gminy Wrocław.
- 5.1.5. Numerację słupów oświetleniowych należy ustalić na etapie realizacji z Użytkownikiem.
- 5.1.6. Projekt budowy oświetlenia należy uzgodnić ze ZDIUM. Do projektu należy załączyć uzgodnienia, opinie oraz wyniki obliczeń parametrów oświetleniowych dla opraw zastosowanych w projekcie.
- 5.1.7. Niniejsze dane koordynacyjne są ważne 2 lata od daty wystawienia.

5.2. Wytyczne dla organizacji ruchu docelowego i zastępczego

- 5.2.1. Jeżeli wizja lokalna wykaże konieczność odtworzenia istniejącego oznakowania poziomego lub korektę istniejącego oznakowania pionowego, należy opracować projekt organizacji ruchu docelowego.
- 5.2.2. Wykonawca opracuje i uzyska zatwierdzenie projektów organizacji ruchu zastępczego oraz w razie konieczności - docelowego zgodnie z obowiązującymi przepisami i ogólnymi wytycznymi dotyczącymi organizacji ruchu, dostępnymi na stronie <https://www.zdiwm.wroc.pl/formularze-procedury/wytyczne-dla-projektantow/>.
- 5.2.3. Projekt docelowej organizacji ruchu w zakresie dróg publicznych należy zaopiniować u Zamawiającego, a następnie uzyskać zatwierdzenie organu zarządzającego ruchem, tj. Wydziału Inżynierii Miejskiej Urzędu Miejskiego Wrocławia.
- 5.2.4. Zastępczą organizację ruchu należy zaprojektować w sposób zapewniający obsługę przyległych terenów i obiektów.
- 5.2.5. Dokumentację dla organizacji ruchu docelowego i zastępczego należy opracować zgodnie z:
- rozporządzeniem Ministra Infrastruktury z dnia 3 lipca 2003 r. w sprawie szczegółowych warunków technicznych dla znaków i sygnałów drogowych oraz urządzeń bezpieczeństwa ruchu drogowego i warunków ich umieszczania na drogach (Dz.U.2019 r. poz. 2311 ze zm.),
 - rozporządzeniem Ministra Infrastruktury z dnia 23 września 2003 r. w sprawie szczegółowych warunków zarządzania ruchem na drogach oraz wykonywania nadzoru nad tym zarządzaniem (Dz.U. z 2017 r. poz. 784 ze zm.).
 - W miejscach przebiegu kanalizacji kablowej, na odcinkach rozebranej istniejącej nawierzchni, należy uwzględnić późniejsze jej odtworzenie.
- 5.3. Wytyczne dla projektu przebudowy kolizyjnego uzbrojenia.
W sytuacji wystąpienia kolizji z uzbrojeniem podziemnym należy opracować stosowny projekt i uzgodnić go z gestorami sieci i Zamawiającym.

5.4. Wytyczne dla inwentaryzacji sieci

- 5.4.1. Należy dokonać szczegółowej inwentaryzacji sieci pod kątem właściciela, typu, stanu technicznego, terminów ich budowy, ostatniej przebudowy lub remontu.
- 5.4.2. Do obowiązków wykonawcy należy ustalenie ww. terminów w instytucjach prowadzących ewidencję uzbrojenia terenu z uwagi na obowiązki właściciela sieci oraz zarządcy drogi odnośnie do kosztów przełożenia/przebudowy, zgodnie z zapisami ustawy o drogach publicznych art. 39 ust 3 i 5 z dnia 21 marca 1985 r.
- 5.4.3. W przypadku wystąpienia kolizji wykonawca zobowiązany jest do uzgodnienia z zamawiającym treści informacji o powyższym kierowanej do gestora sieci.

5.5. Wytyczne dla branży drogowej

- 5.5.1. W miejscach przebiegu sieci na odcinkach rozebranej nawierzchni należy zaprojektować późniejsze jej odtworzenie.
- 5.5.2. Jeżeli wizja lokalna wykaże konieczność obniżenia krawężnika w miejscu istniejących przejść dla pieszych, należy przewidzieć w dokumentacji projektowej wykonanie takich krawężników z uwzględnieniem zastosowania przy krawędzi obniżonego krawężnika z kostki betonowej typu STOP.

5.6. Wytoczne dla projektu zieleni

- 5.6.1. Wszelkie roboty należy projektować i realizować w sposób maksymalnie oszczędzający istniejącą zieleń. Należy przewidzieć sposób zabezpieczenia istniejących roślin oraz ich systemu korzeniowego na czas realizacji projektowanych robót.
- 5.6.2. W razie konieczności należy opracować operat dendrologiczny z planem wycinki oraz wykonać nasadzenia drzew/krzewów w oparciu o projekt opracowany zgodnie z zarządzeniem Prezydenta Wrocławia nr 1217/19 z dnia 28.06.2019 r. w sprawie ochrony drzew i rozwoju terenów zieleni Wrocławia dostępnym pod adresem: http://www.zzm.wroc.pl/pl/dzialania_zzm,366.html.
- 5.6.3. W każdym rodzaju opracowania odnoszącego się do drzew i krzewów, należy określić ich usytuowanie, wraz z odnoszącymi się do nich informacjami w sposób umożliwiający bezpośrednio wprowadzenie tych danych do Systemu Informacji Przestrzennej Wrocławia (SIP), co warunkuje uzyskanie pozytywnego uzgodnienia dokumentacji projektowej przez Zarząd Zieleni Miejskiej. Należy wprowadzić w imieniu Zamawiającego dane w zakresie zieleni do SIP zgodnie z powyższym zarządzeniem Prezydenta.
- 5.6.4. Projekt w zakresie zieleni należy uzgodnić z Zarządem Zieleni Miejskiej we Wrocławiu.

6. Przepisy prawne

- 6.1. Zamówienie musi być realizowane zgodnie z obowiązującymi przepisami prawa budowlanego, wszelkimi aktami prawnymi właściwymi w przedmiocie zamówienia oraz przepisami techniczno-budowlanymi.
- 6.2. Podstawowe przepisy, które należy zastosować w dokumentacji projektowej:
 - a) Ustawa z dnia 07.07.1994 r. Prawo budowlane (Dz. U. 2024.834).
 - b) Rozporządzenie Ministra Rozwoju z dnia 11 września 2020 r. w sprawie szczegółowego zakresu i formy projektu budowlanego (Dz.U.2022.1679).
 - c) Rozporządzenie Ministra Rozwoju i Technologii z dnia 20 grudnia 2021 r. w sprawie szczegółowego zakresu i formy dokumentacji projektowej, specyfikacji technicznych wykonania i odbioru robót budowlanych oraz programu funkcjonalno-użytkowego (Dz.U.2021.2454).
 - d) Rozporządzenie Ministra Środowiska z dnia 18 listopada 2016 r. w sprawie dokumentacji hydrogeologicznej i dokumentacji geologiczno – inżynierskiej (Dz.U.2016.2033).
 - e) Ustawa z dnia 16 kwietnia 2004 r. o ochronie przyrody (Dz.U.2023.1336).
 - f) Ustawa z dnia 27 kwietnia 2001 r. Prawo ochrony środowiska (Dz.U.2024.54).
 - g) Ustawa z dnia 14 grudnia 2012 r. o odpadach (Dz.U.2023.1587 z późniejszymi zmianami).
 - h) Rozporządzenie Ministra Infrastruktury z dnia 24 czerwca 2022 r. w sprawie przepisów techniczno-budowlanych dotyczących dróg publicznych (Dz.U.2022.1518).
 - i) Rozporządzenie Ministra Infrastruktury z dnia z dnia 23 czerwca 2003r. w sprawie informacji dotyczącej bezpieczeństwa i ochrony zdrowia oraz planu bezpieczeństwa i ochrony zdrowia (Dz. U. z 2003r. nr 120, poz. 1126).
 - j) Rozporządzenie Ministra Infrastruktury z dnia 3 lipca 2003 r. w sprawie szczegółowych warunków technicznych dla znaków i sygnałów drogowych oraz urządzeń bezpieczeństwa ruchu drogowego i warunków ich umieszczania na drogach (Dz.U.2019.2311),
 - k) Ustawa z dnia 20 czerwca 1997 r. Prawo o ruchu drogowym (Dz.U.2023.1047 z późniejszymi zmianami).

Opracowanie dokumentacji projektowej oświetlenia miejsc niebezpiecznych

dla dzielnic: Krzyki i Fabryczna

- l) Rozporządzenie Ministra Infrastruktury z dnia 23 września 2003 r. w sprawie szczegółowych warunków zarządzania ruchem na drogach oraz wykonywania nadzoru nad tym zarządzaniem (Dz. U.2017, poz. 784).
- m) Ustawa z dnia 21.03.1985 r. o drogach publicznych (Dz.U.2024.320),
- n) Zarządzenie Prezydenta Miasta Wrocławia nr 1217/19 z dnia 28 czerwca 2019 r. w sprawie ochrony drzew i rozwoju terenów zieleni Wrocławia,
- o) Zarządzenie Prezydenta Wrocławia nr 9448/10 z dnia 20 maja 2010 r. w sprawie zasad i trybu opracowywania koncepcji drogowych oraz wprowadzenia katalogu przekrojów ulic wraz ze strefowaniem podziemnej infrastruktury technicznej, dla ulic wyznaczonych w miejscowych planach zagospodarowania przestrzennego,
- p) Zarządzenie Prezydenta Wrocławia nr 2785/20 z dnia 20 marca 2020 r. w sprawie Standardów planowania i projektowania ulic z uwzględnieniem zielono-niebieskiej infrastruktury
- q) Zarządzenie Prezydenta Wrocławia nr 11756/23 z dnia 16 listopada 2023 r. w sprawie wprowadzenia Strategii Gospodarowania Wodami Opadowymi i Roztopowymi we Wrocławiu,
- r) Katalog standardów nawierzchni chodników dla Wrocławia (2013),
- s) Wrocławskie standardy kształtowania przestrzeni miejskich przyjaznych pieszym (dostępne: <https://www.wroclaw.pl/rozmawia/wroclaw-przyjazny-pieszym-raport-oraz-poprawiony-dokument>).
- t) Polskie Normy

7. Załączniki

- 7.1. Projekt techniczny organizacji ruchu docelowego na ul. Bobrzej przy skrzyżowaniu z ul. Wejherowską
- 7.2. Projekt docelowej organizacji ruchu przejścia dla pieszych na ul. Hutniczej
- 7.3. Projekt techniczny organizacji ruchu docelowego na ul. Trzmielowickiej we Wrocławiu.

Opracowała:
Katarzyna Boszko