

OPIS PRZEDMIOTU ZAMÓWIENIA

1. NAZWA ZADANIA

Korekta organizacji ruchu na ul. Hallera na odc. od ul. Mieleckiej do wjazdu przy nr 157a

2. ZAMAWIAJĄCY

Zamawiający:

Gmina Wrocław
pl. Nowy Targ 1-8
50-141 Wrocław

Przedstawiciel Zamawiającego:

Zarząd Dróg i Utrzymania Miasta we Wrocławiu
ul. Długa 49
53-633 Wrocław

3. PRZEDMIOT ZAMÓWIENIA

Przedmiotem zamówienia jest wykonanie robót budowlanych polegających na **korekcie organizacji ruchu na ul. Hallera na odc. od ul. Mieleckiej do wjazdu przy nr 157a**

4. STAN ISTNIEJĄCY

4.1 Lokalizacja

1)Lokalizacja: **Korekta organizacji ruchu na ul. Hallera na odc. od ul. Mieleckiej do wjazdu przy nr 157a**

Obręb: Grabiszyn, AR-43,
dz.nr 20;

Obręb: Grabiszyn, AR-18,
dz.nr 44/13; dz.nr 42; dz.nr 51/4; dz.nr 2/34

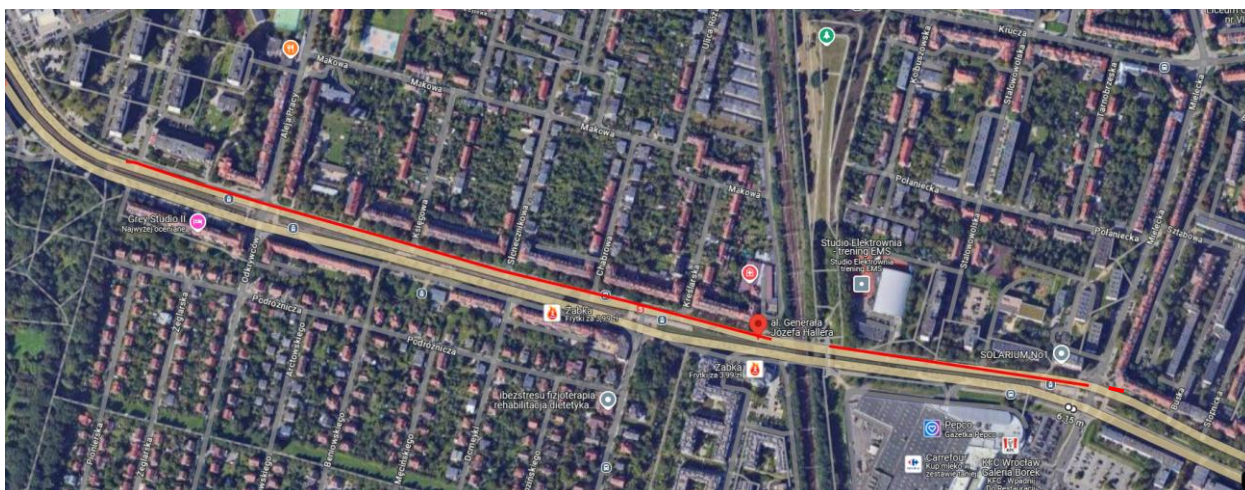
Obręb: Grabiszyn, AR-26,
dz.nr 74; dz.nr 76/1; dz.nr 94/8; dz.nr 95/1; dz.nr 113/10; dz.nr 128; dz.nr 158; dz.nr 197;
dz.nr 223/3; dz.nr 224/1; dz.nr 226/7; dz.nr 225/1; dz.nr 226/6; dz.nr 1

Obręb: Grabiszyn, AR-28,
dz.nr 2

Obręb: Grabiszyn, AR-24,
dz.nr 6/18;

Obręb: Grabiszyn, AR-29,
dz.nr 158/1

Obręb: Grabiszyn, AR-17,
dz.nr 1/35



4.2 Stan istniejący

Na odc. ul. Hallera od ul. Mieleckiej do Alei Pracy konieczne jest uporządkowanie oznakowania pionowego oraz poziomego. Brak wyznaczonych przejść dla pieszych na ulicach prostopadłych do ul. Hallera. Na wysokości ul. Mieleckiej oraz Alei Pracy brak oznakowania poziomego dla rowerzystów.

5. PODSTAWA WYKONANIA ZAMÓWIENIA

- 1) Umowa zawarta z Zamawiającym,
- 2) Opis Przedmiotu Zamówienia,
- 3) Dokumentacja projektowa (skrzyżowanie Hallera/Mielecka wg projektu „Hallera - Mielecka” oraz „Hallera - Mielecka przy Żabce”; skrzyżowanie Hallera/Aleja Pracy wg projektu „Hallera - Aleja Pracy”; pozostałe odcinki wg projektów „Hallera ciąg pieszo-rowerowy nr 1 i 2”)
- 4) Wytyczne zawarte w pkt. 7 OPZ,
- 5) Wytyczne ZDiUM w zakresie ORD oraz ORZ
- 6) Własne analizy i pomiary opracowane przez Wykonawcę.

6. TERMIN REALIZACJA ZAMÓWIENIA

Zamówienie należy zrealizować w terminie:

- 45 dni od dnia podpisania umowy,

7. ZAKRES ZAMÓWIENIA:

Korekta organizacji ruchu na ul. Hallera na odc. od ul. Mieleckiej do wjazdu przy nr 157a

1) Wykonania robót budowlanych związanych z zakresem:

- Montaż oznakowania pionowego
- Wykonanie oznakowania poziomego
- Usunięcie oznakowania poziomego
- Montaż elementów bezpieczeństwa ruchu drogowego (słupki elastyczne)

- Demontaż oznakowania pionowego oraz elementów bezpieczeństwa ruchu drogowego
- Przeszycie słupków z tabliczkami z nazwami ulic, kosza na śmieci oraz słupka przystankowego
- Wymiana soczewek pieszych na pieszo/rowerowe w latarniach sygnalizacyjnych 2x200
- Montaż wysięgnika do znaków typu C



- Obniżenie krawężników betonowych do wysokości 0cm wraz z ewentualnym odtworzeniem chodników
- Montaż płytek lub kostek betonowych typu STOP
- Demontaż istniejącego słupka sygnalizacyjnego typu HY wraz z zabezpieczeniem kabla i odtworzeniem nawierzchni po demontażu oraz przeniesienie zawieszanej na nim latarni sygnalizacyjnej na sąsiedni słup wraz z podłączeniem

8. WYTYCZNE DLA WYKONAWCY

8.1 Ogólne wytyczne dla Wykonawcy

- 1) Zamówienie należy zrealizować zgodnie z obowiązującymi przepisami Prawa budowlanego, wszelkimi aktami prawnymi właściwymi w przedmiocie zamówienia, przepisami techniczno-budowlanymi, normami, wytycznymi oraz zasadami wiedzy budowlanej.
- 2) Zamawiający zaleca dokonanie przez Wykonawcę wizji lokalnej w terenie oraz zdobycie wszelkich informacji, które mogą być konieczne do prawidłowej wyceny wartości robót.
- 3) Wykonawca we własnym zakresie zobowiązany będzie do zapewnienia bieżącej obsługi geodezyjnej budowy, łącznie z geodezyjną inwentaryzacją powykonawczą wszystkich robót.
- 4) Wykonawca zobowiązany jest dysponować bazą sprzętową zapewniającą prawidłową realizację przedmiotu zamówienia.
- 5) Wykonawca będzie ponosić odpowiedzialność za ochronę instalacji i urządzeń podziemnych oraz zapewni ich właściwe oznakowanie i zabezpieczenie przed uszkodzeniem, w czasie wykonywanych prac. W przypadku nieprzewidzianych kolizji z istniejącymi sieciami uzbrojenia podziemnego Wykonawca zgłosi fakt Zamawiającemu i właścicielowi sieci celem uzyskania odpowiednich uzgodnień dla prawidłowego wykonania przedmiotu zamówienia.
- 6) Za wszelkie uszkodzenia sieci, koszty naprawy oraz straty z tytułu uszkodzeń, jakie poniesie operator sieci dystrybucyjnej, odpowiada Wykonawca.

- 7) Wykonawca zobowiązany jest do zapewnienia we własnym zakresie wszelkich materiałów niezbędnych do wykonania zadania. Wyroby, które zakupi Wykonawca muszą spełniać wymagania określone w art. 5 Ustawy o wyrobach budowlanych. Wbudowane materiały muszą odpowiadać wymogom, które określa art. 10 ustawy z dnia 7 lipca 1994 r. r. Prawo budowlane, oraz odpowiadać normom, posiadać stosowne atesty, aprobaty i deklaracje zgodności.
- 8) O terminach rozpoczęcia robót i wprowadzenia zmian w organizacji ruchu Wykonawca powiadomi pisemnie (faksem) z minimum 7-dniowym wyprzedzeniem ZDiUM, Wydział Inżynierii Miejskiej Urzędu Miejskiego (organ zarządzający ruchem) i właściwy organ Policji oraz RO (Radę Osiedla).
- 9) Wykonawca będzie dokonywał zgłoszeń robót zanikających, w celu dokonania kontroli przygotowania podłoża pod nową konstrukcję nawierzchni drogowej oraz poszczególnych jej warstw.
- 10) O zakończeniu robót Wykonawca zobowiązany jest powiadomić Zamawiającego pisemnie najpóźniej w pierwszy dzień roboczy po zakończeniu robót. Za datę zakończenia robót uważa się datę, w której Kierownik robót zgłosi zakończenie prac, co potwierdzi w ramach odbioru robót Inspektor Nadzoru.
- 11) Przedmiot zamówienia zostanie rozliczony obmiarowo na podstawie kosztorysów powykonawczych. Wykonawca zobowiązany jest do przedstawienia Zamawiającemu do odbioru robót na piśmie zestawienia poszczególnych obmiarów zrealizowanych robót.
- 12) Przewidziana kwota warunkowa nie stanowi wynagrodzenia Wykonawcy. Przeznaczona jest ona na zapłatę ewentualnych rozbieżności wynikających z różnic między przedmiarami, a rzeczywiście wykonanym zakresem robót oraz na roboty nieuwzględnione w ofercie, a niezbędne do pełnego wykonania powierzonego zakresu robót, potwierdzonych przez Zamawiającego. Wykonawca nie może uważać kwoty warunkowej za część swojego wynagrodzenia.
- 13) Zamówienie zostanie rozliczone fakturą końcową.
- 14) Podstawą wystawienia faktury końcowej będzie protokół odbioru końcowego robót.
- 15) Wykonawca udzieli min. **36-miesięcznej** gwarancji na roboty objęte przedmiotem zamówienia. Bieg terminu gwarancji rozpocznie się od dnia odbioru końcowego całego zadania.
- 16) W cenach jednostkowych kosztorysu ofertowego Wykonawca uwzględni wszystkie koszty niezbędne do wykonania robót w szczególności koszty związane z wyniesieniem i utrzymaniem organizacji ruchu zastępczego oraz koszty organizacji i utrzymania zaplecza budowy.

8.2 Ochrona znaków osnowy geodezyjnej

- 1) W zakresie geodezyjnej obsługi budowy Wykonawca dodatkowo przeprowadzi analizę wpływu robót budowlanych na stabilność znaków osnowy geodezyjnej.
- 2) W przypadku stwierdzenia, w wyniku przeprowadzonej analizy, że takiego zagrożenia nie ma, Wykonawca złoży w Zarządzie Dróg i Utrzymania Miasta stosowne oświadczenie na piśmie.
- 3) Dla znaków zagrożonych naruszeniem stabilności, przed rozpoczęciem robót należy opracować i wdrożyć ich zabezpieczenie.

- 4) Dla znaków, które w wyniku realizacji zadania ulegną zniszczeniu należy w terminie realizacji przedmiotu umowy dokonać wymiany zniszczonych lub uszkodzonych znaków zgodnie z Rozporządzeniem Ministra Spraw Wewnętrznych i Administracji z dnia 15.04.1999r. w sprawie ochrony znaków geodezyjnych, grawimetrycznych i magnetycznych oraz Rozporządzenia Ministra Rozwoju, Pracy i Technologii z dnia 6 lipca 2021r. w sprawie osnów geodezyjnych, grawimetrycznych i magnetycznych. Na potwierdzenie ww. czynności Wykonawca prac zobowiązany jest przedłożyć Zamawiającemu pozytywny protokół weryfikacji przekazanych do Organu Służby Geodezyjnej i Kartograficznej tj. Zarządu Geodezji, Kartografii i Katastru Miejskiego Wrocławia, wyników zgłoszonej pracy geodezyjnej.
- 5) Jeżeli znaki osnowy geodezyjnej nie zostały zniszczone lub uszkodzone w wyniku realizacji prac, Wykonawca przed odbiorem końcowym robót złoży Zamawiającemu na piśmie stosowne oświadczenie z załączonymi zdjęciami przedmiotowych znaków z dnia złożenia oświadczenia oraz prześle skan przedmiotowego oświadczenia wraz ze zdjęciami pocztą elektroniczną na adres EPUAP:/ZGKIKMWROCLAW/SKRYTKAESP Zarządu Geodezji, Kartografii i Katastru Miejskiego we Wrocławiu (potwierdzenie przekazania – do wiadomości inspektora nadzoru inwestorskiego).

8.3 Zieleń

- 1) Roboty budowlane należy prowadzić zgodnie z ustawą o ochronie przyrody z dnia 16 kwietnia 2004r., ustawą Prawo ochrony środowiska z dnia 27 kwietnia 2001r. oraz Zarządzeniem nr 1217/19 Prezydenta Wrocławia z dnia 28 czerwca 2019r w sprawie ochrony drzew i rozwoju terenów zieleni Wrocławia.
- 2) Zgodnie z ww. Zarządzeniem Prezydenta Wrocławia, w celu zapewnienia odpowiedniej ochrony istniejącej zieleni, Wykonawca zobowiązany będzie do postępowania zgodnie z „Kartami informacyjnymi do standardów ochrony drzew w Inwestycjach Wrocławia” dostępnych na stronie internetowej www.zzm.wroc.pl.
- 3) Wykonawca zobowiązany będzie do zapewnienia nadzoru dendrologicznego budowy jeśli konieczność taka pojawi się w trakcie prowadzenia robót.
- 4) Przed przystąpieniem do robót należy zabezpieczyć istniejącą zielenią, a powstałe uszkodzenia naprawić przed końcowym odbiorem robót.
- 5) Zakazuje się umieszczania sprzętu, składowania materiałów w obrębie rzutu koron drzew.
- 6) W przypadku uszkodzenia drzew, w szczególności ich korzeni, Wykonawca zobowiązany jest do opracowania (przez uprawnioną osobę) operatu dendrologicznego potwierdzającego brak szkodliwego wpływu uszkodzeń na żywotność i stabilność drzew.
- 7) Wykonawca jest zobowiązany do usunięcia na własny koszt skutków nieodwracalnych uszkodzeń drzew i pozostałej zieleni wynikłych na terenie budowy lub zwinionych przez Wykonawcę w ramach prowadzonych robót.

8.4 Organizacja Ruchu Zastępczego

- 1) Wykonawca we własnym zakresie:
 - w przypadku wykonywania robót powodujących znaczne utrudnienia w ruchu opracuje i uzgodni projekt organizacji ruchu zastępczego, wyniesie w terenie oraz zapewni nadzór autorski w tym zakresie (bez dodatkowego wynagrodzenia),

- przed przystąpieniem do robót, każdorazowo powiadomi (przy planowanych robotach, z co najmniej 7-dniowym wyprzedzeniem) ZDiUM oraz Dział Zarządzania Ruchem Wydziału Inżynierii Miejskiej UM (organ zarządzający ruchem), Wydział Transportu UM i właściwy organ Policji o ewentualnych utrudnieniach w ruchu w rejonie prowadzonych robót, podając datę, czas i miejsce wykonywania przewidywanych robót.
- 2) Projekt organizacji ruchu należy opracować zgodnie z wytycznymi zamieszczonymi na stronie www.bip.zdium.wroc.pl (w zakładce: Sposoby przyjmowania i załatwiania spraw), Rozporządzeniem Ministra Infrastruktury z dnia 3 lipca 2003 r. w sprawie szczegółowych warunków technicznych dla znaków i sygnałów drogowych oraz urządzeń bezpieczeństwa ruchu drogowego i warunków ich umieszczania na drogach, Rozporządzeniem Ministra Infrastruktury z dnia 23 września 2003 r. w sprawie szczegółowych warunków zarządzania ruchem na drogach oraz wykonywania nadzoru nad tym zarządzeniem oraz ogólnymi wytycznymi do projektowania i wykonywania: oznakowania pionowego, oznakowania poziomego cienkowarstwowego, oznakowania poziomego grubowarstwowego i urządzeń zabezpieczenia ruchu drogowego.
 - 3) Ewentualne ograniczenia ruchu kołowego należy prowadzić zgodnie z procedurą wynikającą z obowiązujących w tym zakresie przepisów.
 - 4) Wykonawca w trakcie realizacji robót będzie musiał umożliwić przejazd (zaopatrzenie, służby komunalne, służby ratownicze itp.) dojazd i dojścia do wszystkich obiektów zlokalizowanych w rejonie budowy. Wszelkie prace na i w bezpośrednim sąsiedztwie obiektów należy wykonać po powiadomieniu Zarządców przyległych terenów.
 - 5) Wykonawca jest odpowiedzialny za przejezdność i bezpieczeństwo ogólnodostępnego ruchu drogowego i pieszego prowadzonego po placu budowy, zgodnie z zatwierdzoną organizacją ruchu. Wykonawca w czasie realizacji zamówienia zobowiązany będzie do wykonania prac utrzymaniowych (na własny koszt) na czynnych, ogólnodostępnych ciągach komunikacyjnych przebiegających przez teren budowy.
 - 6) Wymaga się, aby wszystkie zapory drogowe obciążane były obciążnikami gumowymi pochodzącymi z recyklingu, za wyjątkiem słupków, gdzie dopuszcza się stosowanie estetycznych prefabrykatów betonowych, montowanych na specjalnym stojaku typu H, zapewniającym stabilność oznakowania. Nie dopuszcza się stosowania dla robót tymczasowych: obciążników betonowych, worków z piaskiem, bądź innych elementów kamiennych. Całość oznakowania ma być czytelna, czysta, niezniszczona i kontrolowana na bieżąco przez wykonawcę w czasie trwania robót.

8.5 Organizacja ruchu docelowego

- 1) Parametry techniczne urządzeń bezpieczeństwa ruchu drogowego winny być zgodne z obowiązującymi przepisami [1] i wytycznymi ZDiUM zamieszczonymi na stronie internetowej zarządu [2] na dzień wdrażania.

[1] Rozporządzenia Ministra Infrastruktury z dnia 3 lipca 2003 r. w sprawie szczegółowych warunków technicznych dla znaków i sygnałów drogowych oraz urządzeń bezpieczeństwa ruchu drogowego i warunków ich umieszczania na drogach

[2] <https://www.zdium.wroc.pl/formularze-procedury/wytyczne-dla-projektantow/> „wytyczne do wykonania organizacji ruchu docelowego”,

Wykonanie organizacji ruchu w sposób niezgodny z wytycznymi ZDiUM oraz przywołanymi przepisami będzie stanowiło podstawę do odmowy przejścia przez ZDiUM wykonanej infrastruktury do eksploatacji.

8.6 Teren budowy

- 1) Wykonawca zabezpieczy w sposób skuteczny teren budowy przed dostępem osób niepowołanych. Sposób zabezpieczenia i oznakowania terenu budowy zostanie uzgodniony przed rozpoczęciem robót budowlanych z inspektorem nadzoru. Dodatkowo (w razie konieczności) wykonawca uzgodni z inspektorem proponowaną lokalizację zaplecza budowy.
- 2) Wykonawca we własnym zakresie:
 - a) urządzi teren i zaplecze budowy, po zakończeniu robót przywróci teren budowy do stanu pierwotnego,
 - b) wykona i utrzyma w należytej sprawności oznakowanie i zabezpieczenie terenu budowy,
 - c) oznakuje teren budowy tablicą informacyjną oraz zidentyfikuje urządzenia i sprzęt znakiem firmowym,
 - d) poniesie koszty związane z wypłatą odszkodowań za ewentualne wypadki i wszelkie zniszczenia, które powstały w trakcie prowadzenia robót,
 - e) dopilnuje, aby podczas trwania robót, samochody były myte z błota przed zjazdem na drogę publiczną,
 - f) wyposaży pracowników w kamizelki z wyraźnym identyfikatorem firmy.
- 3) Wykonawca po przejęciu terenu powinien zdjąć, przechować i zabezpieczyć majątek miasta, tj. istniejące oznakowanie pionowe, elementy zabezpieczenia ruchu i inne wyposażenie pasa drogowego. Przed protokolarnym przekazaniem terenu budowy wykonawca wykona na terenie przyszłych robót inwentaryzację majątku drogowego ZDIUM obejmującą wszystkie materiały i urządzenia stanowiące wyposażenie pasa drogowego. Inwentaryzacja podlegać będzie weryfikacji Zamawiającego.
- 4) Wykonawca zobowiązany będzie do ustawicznego utrzymania terenu budowy i zaplecza w stanie gwarantującym bezpieczeństwo osób korzystających z tych terenów.
- 5) W trakcie wykonywania robót Wykonawca zobowiązany jest do ochrony, zabezpieczenia przeciwpożarowego i przestrzegania przepisów BHP. Zobowiązuje się do zorganizowania i prowadzenia robót z należytą starannością, w sposób niezagrażający dla życia i zdrowia ludzi, z zachowaniem procesu technologicznego, zgodnie z przepisami BHP, a w szczególności rozporządzeniem Ministra pracy i Polityki Socjalnej w sprawie ogólnych przepisów bezpieczeństwa i higieny pracy, przepisami p. poż. oraz przepisami dotyczącymi ochrony środowiska, przy udziale właścicieli urządzeń obcych oraz wyposażenia brygad roboczych w odpowiedni strój roboczy i środki ochrony osobistej.
- 6) Jeżeli zaistnieje taka potrzeba (np. dla zaplecza budowy) Wykonawca zobowiązany jest uzyskać uzgodnienia z właścicielami gruntów, które nie są w zarządzie ZDiUM.
- 7) Wykonawca zobowiązany będzie do przekazania terenu budowy po zakończeniu robót w stanie uporządkowanym oraz dokonania demontażu ewentualnych obiektów tymczasowych, nie później niż w dniu odbioru robót.

8.7 Zagospodarowanie odpadów i materiałów z rozbiórki

- 1) Wykonawca jest wytwórcą i posiadaczem wszystkich odpadów powstałych w wyniku prowadzenia prac, w tym odpadów niebezpiecznych. Na Wykonawcy ciążyą wszystkie obowiązki wynikające z Ustawy o odpadach. Klasyfikacji odpadów należy dokonać zgodnie z Rozporządzenie Ministra Klimatu z dnia 2 stycznia 2020 r. w sprawie katalogu odpadów.
- 2) Podczas przekazania placu budowy, Inspektor Nadzoru zweryfikuje ilość materiału do odzysku, co zostanie odnotowane w protokole przekazania terenu.
- 3) Odpadami są materiały pochodzące z rozbiórek i robót ziemnych (z wyjątkiem materiałów kamiennych, złomu kamiennego, elementów stalowych i żeliwnych oraz przeznaczonych do ponownego wbudowania w ramach zamówienia), które Wykonawca zagospodaruje z godnie z przedmiarem robót.
- 4) Na terenie budowy Wykonawca dokona wstępnej segregacji materiałów z rozbiórki. Elementy stalowe i żeliwne takie jak włazy i pokrywy, ruszty wlotowe wpustów ulicznych niewykorzystane na budowie należy oczyścić z zaprawy cementowej, betonu asfaltowego itp. i przewieźć na składowisko ZDiUM przy ul. Długiej 49. Żłom kamienny oraz materiał kamienny z rozbiórki, niewykorzystany w ramach niniejszego zamówienia należy oczyścić z resztek zaprawy i przewieźć na składowisko ZDiUM przy ul. Długiej 49. Składowisko czynne jest w dni robocze w godz. 7:15 – 15:15.
- 5) W cenie ofertowej należy uwzględnić koszty związane z zagospodarowaniem odpadów, zgodnie z hierarchią postępowania z odpadami, określoną w art. 17 Ustawy o odpadach
- 6) Przedsiębiorcy, niebędący wytwórcami odpadów powstających w wyniku realizacji przedmiotu umowy, którzy będą transportować odpady, są zobowiązani do posiadania wpisu do rejestru zgodnie z art. 50 ust. 1 pkt 5b Ustawy o odpadach lub zezwolenia na transport odpadów.
- 7) Wywiezienie odpadów powstających podczas wykonywania prac musi zostać wykonane w ciągu 8 godzin od momentu zakończenia tych prac. Niedopuszczalne jest pozostawianie odpadów na okres dłuższy niż 24 godziny od zakończenia prac.

ZAŁĄCZNIKI DO OPZ:

Wytyczne do wykonania organizacji ruchu docelowego – załącznik 1;

Wytyczne do wykonania organizacji ruchu zastępczego – załącznik 2;

Opracował: Bartosz Czarny