

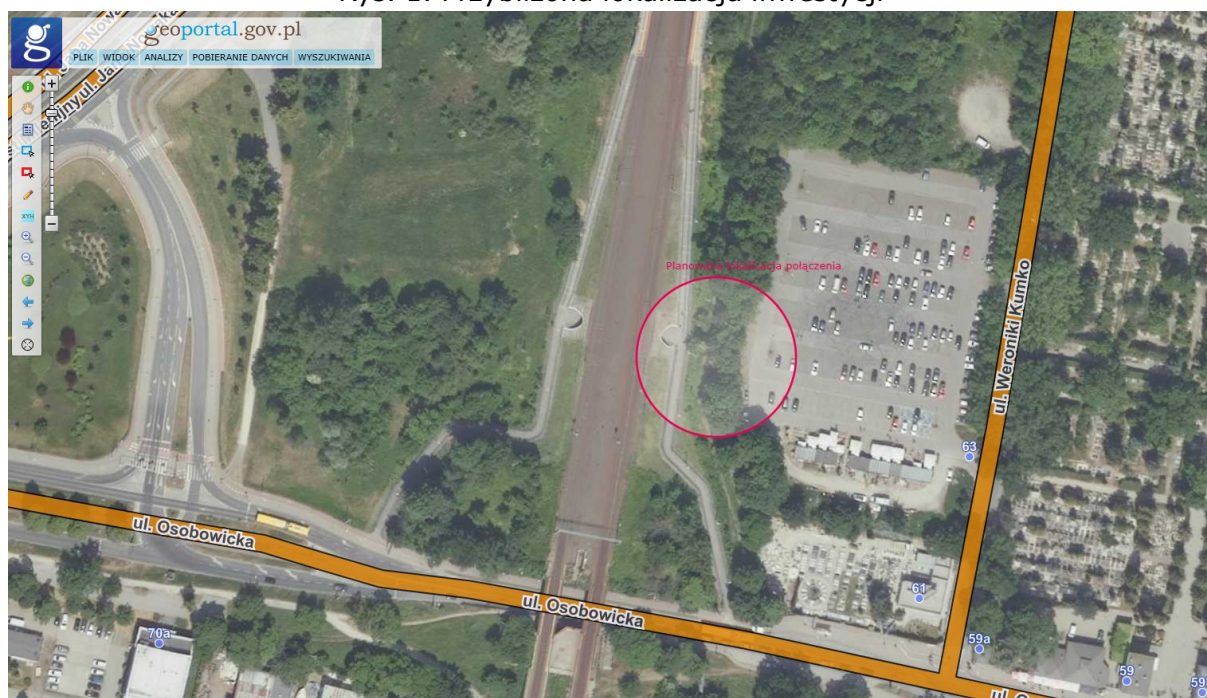
ZAMAWIAJĄCY	Gmina Wrocław pl. Nowy Targ 1-8, 50-141 Wrocław
PRZEDSTAWICIEL ZAMAWIAJĄCEGO	Zarząd Dróg i Utrzymania Miasta we Wrocławiu ul. Długa 49, 53-633 Wrocław
NAZWA ZADANIA	Opracowanie dokumentacji projektowej dla zadania pn. "budowa połączenia komunikacyjnego pomiędzy stacją PKP „Wrocław Różanka” a parkingiem samochodowym cmentarza Osobowickiego”
TEMAT OPRACOWANIA	Opis przedmiotu zamówienia
LOKALIZACJA INWESTYCJI	Obręb Różanka: AM-9, dz. nr 13, 17 Obręb Osobowice: AM-23, dz. nr 4/4
KOD CPV	71322000-1 Usługi inżynierii projektowej w zakresie inżynierii lądowej i wodnej

1. Przedmiot zamówienia.

Przedmiotem zamówienia jest opracowanie dokumentacji projektowej budowy połączenia komunikacyjnego pomiędzy stacją PKP „Wrocław Różanka” a parkingiem samochodowym cmentarza Osobowickiego zlokalizowanym przy ul. Weroniki Kumko we Wrocławiu. **Zadanie obejmuje zaprojektowanie kładki wraz z włączeniem w istniejący układ komunikacyjny.** Celem zamierzenia jest utworzenie bezpośredniego połączenia dla użytkowników parkingu korzystających z komunikacji kolejowej.

Przedmiot zamówienia obejmuje wszystkie prace wchodzące w zakres procesu wykonania dokumentacji projektowej wraz z uzyskaniem wymaganych decyzji administracyjnych, uzgodnień i opinii oraz decyzji o **pozwoleniu na budowę** umożliwiającej realizację planowanej inwestycji.

Rys. 1. Przybliżona lokalizacja inwestycji



Źródło: <https://mapy.geoportal.gov.pl>

Szczegółowy zakres remontu zawarty jest w kolejnych punktach Opisu przedmiotu zamówienia.

2. Opis stanu istniejącego.

Planowana inwestycja zlokalizowana w północnej części Wrocławia, na terenie dzielnicy administracyjnej Różanka w rejonie cmentarza Osobowickiego i stacji kolejowej PKP „Wrocław Różanka”. Miejscowy plan zagospodarowania przestrzennego jest aktualnie w opracowaniu (uchwała nr IX/157/24 Rady Miejskiej Wrocławia z dnia 17 października 2024 r. w sprawie przystąpienia do sporządzenia miejscowego planu zagospodarowania przestrzennego dla dzielnic urbanistycznej B – Północ we Wrocławiu). Projektowane połączenie komunikacyjne zlokalizowane jest na działkach nr 13 i 17 (AM-9 obręb Różanka) stanowiących własność Gminy Wrocław oraz 4/4 (AM-23 obręb Osobowice) stanowiącej własność Skarbu Państwa reprezentowanego przez Polskie Koleje Państwowe S.A. Chodnik i pochylnia prowadzące na stację kolejową zlokalizowane są na wschodnim zboczu

nasypu linii kolejowej nr 271 relacji „Wrocław Główny” – „Poznań Główny”. Parking samochodowy usytuowany jest w rejonie skrzyżowania ul. Osobowickiej i ul. Weroniki Kumko. Pomiędzy parkingiem a chodnikiem prowadzącym na stację PKP występuje przeszkoda terenowa w postaci rowu melioracyjnego oznaczonego w inwentaryzacji urządzeń wodno-melioracyjnych Wrocławia symbolem O-11 a także znaczące różnice poziomu terenu. Wzdłuż rowu występują zadrzewienia obejmujące cenne gatunki drzew i krzewów. W rejonie planowanej inwestycji znajduje się infrastruktura kolejowa (w tym teletechniczna) oraz sieci elektroenergetyczne.

3. Zakres zamówienia

Dokumentacja projektowa powinna składać się z następujących opracowań i projektów:

3.1. Projekt budowlany (projekt architektoniczno-budowlany, projekt zagospodarowania terenu, projekt techniczny).

3.2. Projekty wykonawcze:

- branży mostowej,
- branży drogowej wraz z odwodnieniem
- branży elektrycznej (oświetlenie)
- branży teletechnicznej
- organizacji ruchu docelowego,
- organizacji ruchu zastępczego,
- przebudowy kolidującego uzbrojenia i infrastruktury technicznej (w razie konieczności),
- zieleni (inwentaryzacja, zabezpieczenie zieleni istniejącej, wycinki, nasadzenia).

3.3. Inne opracowania i roboty przygotowawcze:

- koncepcja dwóch optymalnych wariantów realizacji zadania
- przedmiary robót,
- kosztorys ofertowy do wypełnienia przez oferentów w postępowaniu na roboty budowlane,
- kosztorysy inwestorskie,
- specyfikacje techniczne wykonania i odbioru robót,
- pomiary geodezyjne wraz z aktualizacją podkładów geodezyjnych do celów projektowych,
- zabezpieczenie poziomej osnowy geodezyjnej
- informacja dotycząca bezpieczeństwa i ochrony zdrowia,
- uzyskanie wszelkich opinii, uzgodnień, decyzji niezbędnych do realizacji zadania oraz dokonanie wszelkich niezbędnych uzgodnień ze wszystkimi właścicielami i użytkownikami terenu objętego zakresem opracowania.

Dokumentacja projektowa powinna zawierać inne opracowania, niewymienione w wytycznych dla Wykonawcy, a wynikające z uzyskanych uzgodnień, opinii i decyzji.

4. Termin wykonania zamówienia.

4.1. Zamówienie należy zrealizować w terminie 12 miesięcy od daty zawarcia umowy.

4.2. W terminie do 8 tygodni należy przedstawić dwa optymalne warianty realizacji zadania

4.3. W terminie do 14 dni od dnia podpisania umowy należy przedstawić harmonogram prac projektowych.

5. Wytyczne dla Wykonawcy

5.1. Wymagania w stosunku do dokumentacji

- 5.1.1. Dokumentacja winna być przekazana w wersji papierowej i elektronicznej (edytowalnej i nieedytowalnej).
- 5.1.2. Projekty wykonawcze branżowe oprócz opisu i rysunków mają zawierać kopie opinii, uzgodnień, warunków techniczne itd. dotyczące tej branży.
- 5.1.3. Wytyczne w zakresie sporządzania przedmiarów robót, kosztorysów inwestorskich i kosztorysów ofertowych znajdują się na stronie:
<https://bip.ZDiUM.wroc.pl/wnioski-formularze-wytyczne/>
- 5.1.4. Zapis w formie elektronicznej powinien zostać dokonany na płycie CD (DVD) w następujący sposób:
- 5.1.5. W katalogach należy zamieścić podkatalogi, które będą zawierały poszczególne opracowania zgodnie z ich wersją papierową.
- 5.1.6. Wersja edytowalna powinna zawierać wszystkie opracowania będące przedmiotem Umowy oraz zostać zapisana na płycie CD (DVD) w formie:
- pliki tekstowe wykonane w MS Word i zapisane jako: *.doc,
 - tabele, obliczenia wykonane w MS Excel i zapisane jako: *.xls,
 - rysunki wykonane w programie AutoCad i zapisane jako: *.dwg,
 - wyniki obliczeń przy użyciu programów obliczeniowych zapisane w formatach tych programów,
 - przedmiary i kosztorysy zapisane jako: *.ath.
- 5.1.7. Wersja nieedytowalna powinna zawierać wszystkie opracowania będące przedmiotem Umowy oraz zostać zapisana na płycie CD (DVD) w formie plików *.pdf w taki sposób, aby każdy z plików stanowił kompletne opracowanie będące wierną kopią jego wersji papierowej, tj. z podpisami Projektantów. Zamieszczone opracowania powinny być zeskanowane, w jakości umożliwiającej odczytanie wszystkich detali.
- Dodatkowo:
- każda część zakresu zamówienia powinna być zapisana do pojedynczego pliku w formacie PDF - nazwa pliku powinna odzwierciedlać temat części,
 - pliki muszą być wgrane do katalogu o nazwie określającej lokalizację części np. "dokumentacja.....",
 - w tym samym katalogu musi być umieszczony plik w formacie tekstowym o nazwie "SPIS.TXT", zawierający listę plików wraz z pełnymi tytułami opracowań w nich zawartych. Pliki muszą być zoptymalizowane pod względem rozmiaru, jakość zeskanowanych lub wygenerowanych dokumentów, rysunków technicznych i zdjęć powinna umożliwiać odczytanie wszystkich detali i cech a jednocześnie uwzględniać i nie przekraczać rzeczywistej rozdzielczości biurowych urządzeń do wyświetlania i powielania danych.
- Niedopuszczalne jest zamieszczanie osobno poszczególnych stron opracowań. Materiały skanowane wchodzące w skład dokumentacji powinny charakteryzować się następującymi parametrami:
- rysunki techniczne kolorowe:
 - rozdzielczość maksymalna: 200dpi,
 - maksymalna liczba kolorów: 256 w indeksowanej palecie.
 - rysunki techniczne czarno-białe
 - rozdzielczość maksymalna 200dpi,
 - 8 bitowa skala szarości dla światłokopii lub 1. bitowy kolor dla wydruków z białym tłem.
 - dokumenty:
 - rozdzielczość maksymalna 150dpi,
 - 8 bitowa skala szarości.
- 5.1.8. Wykonawca niezwłocznie po opracowaniu i uzgodnieniu dokumentacji projektowej przekaże Zamawiającemu:
- 2 egz. projektu budowlanego (projekt zagospodarowania terenu oraz projekt architektoniczno-budowlany) - 3 egz. projektu Wykonawca w imieniu Gminy

- Wrocław złoży do organu architektoniczno - budowlanego wraz z wnioskiem o pozwolenie na budowę),
- b) 4 egz. projektu budowlanego (projekt techniczny),
 - c) 4 egz. projektów wykonawczych,
 - d) 3 egz. projektu organizacji ruchu docelowego i zastępczej organizacji ruchu z oryginalnymi pieczętkami zatwierdzającymi organizację z Wydziału Inżynierii Ruchu Urzędu Miejskiego (organ zatwierdzający) oraz 2 kopie tych projektów,
 - e) 2 egzemplarze przedmiarów robót, kosztorysów inwestorskich,
 - f) 3 egzemplarzy STWiORB,
 - g) 2 egzemplarze zabezpieczenia poziomej osnowy geodezyjnej,
 - h) 1 płyta CD z wersją elektroniczną,
 - i) oświadczenie o:
 - przekazaniu autorskich praw majątkowych,
 - kompletności dokumentacji,
 - opracowaniu dokumentacji w zakresie niezbędnym do realizacji celu, któremu ma służyć,
 - zgodności dokumentacji z umową, obowiązującymi przepisami, zasadami wiedzy technicznej i normami,
 - nie obciążeniu dokumentacji żadnymi roszczeniami i prawami osób trzecich,
 - zgodności wersji papierowej dokumentacji z wersją elektroniczną,
 - j) oświadczenie Projektanta o sporządzeniu projektu technicznego, dotyczącego zamierzenia budowlanego zgodnie z obowiązującymi przepisami, zasadami wiedzy technicznej, projektem zagospodarowania działki lub terenu oraz projektem architektoniczno - budowlanym oraz rozstrzygnięciami dotyczącymi zamierzenia budowlanego,
 - k) oświadczenie Projektanta sprawdzającego o sporządzeniu projektu technicznego, dotyczącego zamierzenia budowlanego zgodnie z obowiązującymi przepisami, zasadami wiedzy technicznej, projektem zagospodarowania działki lub terenu oraz projektem architektoniczno - budowlanym oraz rozstrzygnięciami dotyczącymi zamierzenia budowlanego.

5.2. Wymagania w stosunku do realizacji zadania.

5.2.1. W ramach zadania Wykonawca opracuje i przedstawi Zamawiającemu dwa **optymalne** warianty realizacji inwestycji obejmujące:

- a) rysunki ogólne obiektu określające jego podstawową geometrię oraz położenie (w tym przekroje poprzeczne) i sposób powiązania z istniejącym zagospodarowaniem
- b) szacunkowe koszty robót budowlanych,
- c) wykaz drzew i krzewów, które wymagałyby wycinki w ramach realizacji wariantu,
- d) analizę zajętości terenu,
- e) wskazanie decyzji administracyjnych wymaganych do uzyskania oraz zagrożeń dla realizacji wariantu.

Przed opracowaniem wariantów realizacji zadania Wykonawca pozyska niezbędne dane z właściwych jednostek prowadzących zasoby kolejowej dokumentacji geodezyjnej i kartograficznej oraz wykona operat dendrologiczny ze wskazaniem szczególnie wartościowych okazów (waloryzacja) lub obszarów zieleni. Opracowanie każdego z wariantów zostanie poprzedzone analizą wykonalności.

5.2.2. Należy przeprowadzić szczegółową inwentaryzację terenu inwestycji.

5.2.3. Projekty Wykonawcze podlegają zatwierdzeniu przez Zamawiającego.

- 5.2.4. Zamawiający przewiduje ryczałtowe rozliczenie robót. W ofercie należy podać koszt opracowania dokumentacji projektowej netto i brutto oraz koszt nadzoru autorskiego (cena za jedną wizytę) netto i brutto.
- 5.2.5. Zamówienie musi być realizowane zgodnie z obowiązującymi przepisami prawa budowlanego, wszelkimi aktami prawnymi właściwymi w przedmiocie zamówienia, przepisami techniczno-budowlanymi, obowiązującymi normami oraz zasadami wiedzy budowlanej.
- 5.2.6. W celu uniknięcia kolizji z istniejącą infrastrukturą podziemną, przed przystąpieniem do zasadniczych prac projektowych, Wykonawca pozyska aktualną mapę kolejową.
- 5.2.7. Uzgodnienia z Zakładem Linii Kolejowych we Wrocławiu PKP Polskie Linie Kolejowe S.A. powinny być dokonywane na każdym etapie opracowywania dokumentacji projektowej.
- 5.2.8. Projekt przebudowy kolizyjnej istniejących sieci wymaga uzgodnienia z właścicielami tych sieci. Projektant zobowiązany jest do uzyskania informacji o dacie ułożenia sieci obcych.
- 5.2.9. Dokumentacja projektowa stanowiąca przedmiot zamówienia wymaga uzgodnienia w związku z planowaną lokalizacją w rejonie linii kolejowej nr 271. W szczególności należy uwzględnić konieczność uzgodnienia ze spółkami Grupy PKP S.A. oraz Kolejowym Zespole Uzgadniania Dokumentacji Projektowej a także z jednostkami prowadzącymi zasoby kolejowej dokumentacji geodezyjnej i kartograficznej.
- 5.2.10. W cenie ofertowej Wykonawca powinien uwzględnić wszelkie koszty bezpośrednie i pośrednie związane ze wszystkimi pracami – pozyskanie mapy do celów projektowych, uzgodnienia, opinie, badania (w tym badania gruntu), konieczne odkrywki, **operat wodnoprawy**, wykonanie bieżących analiz finansowych dotyczących ewentualnego rozszerzenia zakresu prac oraz z tytułu opłat za wydane warunki i decyzje administracyjne, zmierzające do wykonania przedmiotu zamówienia w sposób kompletny dla celu, jakiemu ma służyć.
- 5.2.11. Zamawiający zaleca, nie wymaga dokonania wizji lokalnej w terenie oraz zdobycie wszelkich informacji, które mogą być konieczne do prawidłowej wyceny wartości robót.
- 5.2.12. Wykonawca będzie zobowiązany do:
- wykorzystania w opracowanej dokumentacji projektowej najnowszych rozwiązań technologicznych,
 - opracowania dokumentacji z wykorzystaniem techniki komputerowej,
 - informowania o stanie zaawansowania prac projektowych poprzez składanie sprawozdań/raportów w odstępach miesięcznych drogą elektroniczną w formie uzgodnionej z Zamawiającym, wraz z kopiami dokumentów (wszelkiej korespondencji w zakresie uzyskania opinii i uzgodnień wraz z kopiami treści tych wystąpień i załączników do nich, a także kopii uzyskanych uzgodnień, odmów, zmian etc. zawartych w odrębnych plikach). Pierwszy raport należy wykonać w formie harmonogramu z podaniem czynności wymaganych do opracowania dokumentacji, organu, z udziałem, którego dana czynność podlega realizacji i z podaniem zakładanego terminarza. W każdym kolejnym raporcie należy aktualizować harmonogram pod względem wcześniej zakładanych terminów lub uzupełniać w zależności od potrzeb wynikających z prowadzonych prac projektowych.
 - konsultowania z Zamawiającym przyjętych rozwiązań projektowych,
 - organizowania w trakcie procesu projektowego raz na dwa miesiące rad technicznych z udziałem wszystkich kompetentnych jednostek w celu akceptacji proponowanych

rozwiązań projektowych (protokoły z rad sporządzać będzie Wykonawca, a po akceptacji przez Zamawiającego roześle wszystkim zainteresowanym stronom). Jeśli zajdzie taka potrzeba, Wykonawca zorganizuje dodatkowe rady techniczne w uzgodnieniu z Zamawiającym,

- niezwłocznego i nieodpłatnego udzielania Zamawiającemu wyjaśnień dotyczących przedmiotu umowy na etapie organizowania przetargu na wybór Wykonawcy robót budowlanych oraz w trakcie trwania procedury przetargowej, tzn. udzielania odpowiedzi na pytania wykonawców robót budowlanych,
- w przypadku propozycji rozszerzenia zakresu inwestycji przez jednostki decyzyjne Wykonawca zobowiązany będzie na bieżąco określić koszty dokumentacji projektowej oraz realizacji w zakresie ww. rozszerzenia jak i innych opracowań, na koszt których rozszerzenie będzie miało wpływ.

5.2.13. Na etapie opracowania dokumentacji projektowej Wykonawca zobowiązany jest do uzyskania wszelkich niezbędnych uzgodnień ze wszystkimi właścicielami i użytkownikami terenów objętych zakresem opracowania.

5.2.14. Na czas budowy Wykonawca zapewni nadzór autorski w zakresie opracowanej przez siebie dokumentacji projektowej. Nadzór autorski zostanie zlecony i rozliczony na podstawie odrębnej umowy po wyłonieniu Wykonawcy robót.

5.2.15. W ramach opracowania – zabezpieczenie poziomej osnowy geodezyjnej – należy:

- wykonać analizę wpływu robót remontowych na stabilność punktów osnowy poligonizacyjnej,
- dla punktów, którym grozi naruszenie stabilności, opracować sposób zabezpieczenia przed naruszeniem,
- dla punktów, które w wyniku realizowanej inwestycji muszą ulec likwidacji, opracować metodykę odtworzenia w taki sposób, aby były spełnione kryteria dokładnościowe dla odpowiedniej klasy poligonizacji,
- opracować przedmiar robót dla niezbędnych prac ujętych powyżej,
- uzyskać, w formie uzgodnienia, akceptacje Zarządu Geodezji Kartografii i Katastru Miejskiego, dla czynności dotyczących zabezpieczenia i odtworzenia punktów.

6. Wytyczne do projektów branżowych

6.1. Wytyczne dla branży mostowej i drogowej

6.1.1. W miarę możliwości, usytuować połączenie komunikacyjne w planie w osi istniejącego przejścia tunelowego pod linią kolejową.

6.1.2. Powiązać ciągi piesze z istniejącym zagospodarowaniem.

6.1.3. Projektowane połączenie komunikacyjne musi spełniać wymogi dostępności dla osób z niepełnosprawnościami

6.1.4. Zaprojektować oświetlenie obiektu.

6.1.5. Połączenie komunikacyjne zaprojektować, jako ciąg pieszy o minimalnej szerokości użytkowej zgodnej z obowiązującym rozporządzeniem, nie mniejsze niż 2,0 m.

6.1.6. Dojście od strony parkingu do kładki zaprojektować jako pochylnię

6.1.7. Zastosować obustronne balustrady chroniące przed upadkiem z wysokości.

6.1.8. Wysokość skrajni pionowej nad chodnikiem zgodnie z obowiązującym rozporządzeniem, nie mniejsza niż 2,5 m.

6.1.9. Przy wejściu na pochylnię od strony parkingu zlokalizować stojaki rowerowe w liczbie 5 szt.

6.1.10. Projektowany układ komunikacyjny ukształtować tak, aby nawiązywał do istniejącego chodnika wyznaczonego wzdłuż południowej krawędzi parkingu.

6.1.11. Kładkę należy zaprojektować tak, aby zachowana została skrajnia drogowa względem stanowisk postojowych i jezdni manewrowych na parkingu. W razie konieczności należy zaprojektować krawężnik separujący przestrzeń i wyznaczający krawędź geometrii układu drogowego.

- 6.1.12. Konstrukcja kładki powinna być dobrze widoczna i chroniona przed ewentualnymi uszkodzeniami szczególnie w miejscach, w których będzie przylegać do jezdni manewrowych lub miejsc postojowych.
- 6.1.13. Parametry kładki w zakresie szerokości i spadków powinny zapewnić swobodny i bezpieczny ruch pieszych w obu kolumnach.
- 6.1.14. Oczekiwane oraz rekomendowane rozwiązania konstrukcyjne kładki:
- posadowienie na palach,
 - przyczółki żelbetowe monolityczne,
 - konstrukcja ustroju nośnego ze sprężonych belek prefabrykowanych,
 - płyta ustroju nośnego żelbetowa.
- 6.1.15. Wymagania dotyczące wyposażenia i technologii wykonania kładki:
- obiekt o konstrukcji żelbetowej
 - izolacja szczelna bezszwowa,
 - dylatacje modułowe z własnym systemem odwodnienia,
 - łożyska elastomerowe,
 - balustrady aluminiowe,
 - odwodnienie powierzchniowe w osi obiektu obsługiwane minimalną ilością wpustów,
 - gzymy prefabrykowane,
 - oświetlenie zlokalizowane poza płytą ustroju nośnego,
 - zabezpieczenie powłoką antygraffiti,
 - kładka wyposażona w rampę od strony parkingu.
- 6.1.16. Elementy konstrukcji fundamentów nie powinny być zlokalizowane bliżej niż 2,5m od krawędzi działki z rowem (dz. nr 13 AM-9 obręb Różanka).
- 6.1.17. Projektując rozwiązania dla istniejącego melioracyjnego rowu oraz odwodnienia należy przestrzegać wymagań określonych w „Wytycznych projektowania i budowy” wydanych przez Miejskie Przedsiębiorstwo Wodociągów i Kanalizacji S.A. we Wrocławiu.
- 6.1.18. Połączenie istniejącego chodnika zlokalizowanego na terenie PKP S.A. z planowanym dojściem z parkingu zaprojektować przed pochylnią prowadzącą do peronu nr 1.
- 6.1.19. Projektując przestrzeń dla użytkowników połączenia należy uwzględnić:
- „Wrocławskie standardy kształtowania przestrzeni miejskich przyjaznych pieszym”, „Wrocławskie standardy dostępności przestrzeni miejskiej”,
 - "Standardy projektowe i wykonawcze dla infrastruktury rowerowej województwa dolnośląskiego",
 - "Standardy projektowe i wykonawcze kształtowania oraz ochrony zieleni w otoczeniu tras. rowerowych".

6.2. Wytyczne dla organizacji ruchu docelowego i zastępczego

- 6.2.1. Wykonawca opracuje i uzyska zatwierdzenie projektów organizacji ruchu zastępczego i docelowego zgodnie z obowiązującymi przepisami i ogólnymi wytycznymi dotyczącymi organizacji ruchu, dostępnymi na stronie <https://www.zdiwm.wroc.pl/formularze-procedury/wytyczne-dla-projektantow/>.
- 6.2.2. Projekty zastępczej i docelowej organizacji ruchu w zakresie dróg publicznych należy zaopiniować u Zamawiającego, a następnie uzyskać zatwierdzenie organu zarządzającego ruchem, tj. Wydziału Inżynierii Miejskiej Urzędu Miasta Wrocławia.
- 6.2.3. Zastępczą organizację ruchu należy zaprojektować w sposób zapewniający obsługę przyległych terenów i obiektów.
- 6.2.4. Dla terenów kolejowych należy dokonać uzgodnień we właściwych jednostkach Grupy PKP S.A.
- 6.2.5. Elementy bezpieczeństwa ruchu drogowego powinny być zgodne z Katalogiem Mebli Miejskich.

6.2.6. Dokumentację dla organizacji ruchu docelowego i zastępczego należy opracować zgodnie z:

- rozporządzeniem Ministra Infrastruktury z dnia 3 lipca 2003 r. w sprawie szczegółowych warunków technicznych dla znaków i sygnałów drogowych oraz urządzeń bezpieczeństwa ruchu drogowego i warunków ich umieszczania na drogach (Dz.U. z 2019 r. poz. 2311 z późn. zm.),
- rozporządzeniem Ministra Infrastruktury z dnia 23 września 2003 r. w sprawie szczegółowych warunków zarządzania ruchem na drogach oraz wykonywania nadzoru nad tym zarządzaniem (Dz.U. z 2017 r. poz. 784 z późn. zm.).

6.2.7. Uzyskać wymagane opinie od Zarządców dróg, Zarządzającego Ruchem oraz Policji.

6.3. Wytyczne dla projektu przebudowy kolizyjnego uzbrojenia

6.3.1. W sytuacji wystąpienia kolizji z uzbrojeniem należy opracować stosowny projekt i uzgodnić z gestorami sieci oraz z Zamawiającym.

6.3.2. W przypadku, gdy właściciele lub zarządcy sieci wniosą o podniesienie standardu przebudowywanej sieci i urządzeń Wykonawca zobowiązany jest zawiadomić o tym Zamawiającego. Dokumentacja projektowa w zakresie przebudowy kolizyjnego uzbrojenia, w której podwyższa się standard lub unowocześnia obiekty i urządzenia może zostać opracowana tylko za zgodą Zamawiającego.

6.3.3. Wykonawca zobowiązany jest do rozpoznania daty ułożenia sieci obcych na terenie inwestycji oraz do uzyskania decyzji lokalizacyjnej w celu ułożenia tych sieci w pasie drogowym.

6.4. Wytyczne dla projektu zieleni

6.4.1. Prace projektowe należy zrealizować z uwzględnieniem wytycznych Zarządu Zieleni Miejskiej we Wrocławiu określonych w piśmie nr DU.451.973.2024.5.MB z dnia 22.01.2025 r. stanowiącym załącznik do OPZ.

6.4.2. W projekcie należy uwzględnić konieczność zabezpieczenia istniejących drzew i ich korzeni na etapie wykonywania robót budowlanych.

6.4.3. Należy wykonać pełną inwentaryzację zieleni wraz z waloryzacją (inwentaryzować należy wszystkie drzewa, których rzut korony lub strefa SOD znajdują się w buforze o szerokości 10 m otaczającym teren inwestycji oraz jej pas technologiczny, np. zaplecze budowy itp.):

- **w części opisowej** należy wskazać: datę oceny, numer inwentaryzacyjny, nazwę gatunku: nazwę rodzaju, epitet gatunkowy wraz z odmianą w języku polskim i łacińskim, parametry dendrometryczne drzew: obwód pnia mierzony na wysokości 130 cm, średnicę korony [m], wysokość drzewa [m], lub powierzchnię zajmowanych zadrzewień grupowych [m²], krzewów [m²], dodatkowo obwód pnia na wysokości 5 cm dla drzew o obwodzie poniżej 80 cm (w przypadku topoli, wierzb, klonu jesionolistnego oraz klonu srebrzystego), 65 cm (w przypadku kasztanowca zwyczajnego, robinii akacjowej oraz platanu klonolistnego), i 50 cm (w przypadku pozostałych gatunków drzew) tylko dla drzew przeznaczonych lub analizowanych do usunięcia; opis stanu sanitarnego drzew, zadrzewień grupowych, krzewów; opis warunków siedliskowych na terenie planowanej inwestycji; niweletę osadzenia drzewa w terenie w kontekście poziomu posadwienia lub niwelety planowanej inwestycji;
- **w części graficznej** należy wskazać: numer inwentaryzacyjny; lokalizację wyznaczoną geodezyjnie wraz z odniesieniem do granic widocznych w terenie; korony drzew, powierzchni zadrzewień grupowych lub krzewów.

6.4.4. Projekt ochrony drzew na terenie inwestycji powinien zawierać:

a) w części opisowej

- wykaz (wraz z waloryzacją) drzew, zadrzewień grupowych i krzewów do zachowania, szczególnego zabezpieczenia, objęcia opinią lub ekspertyzą dendrologiczną, do pielęgnacji, przesadzenia, koniecznego usunięcia oraz drzew, które widnieją na mapie zasadniczej, lecz nie stwierdzono ich obecności w terenie, a także do objęcia monitoringiem w okresie 5 lat po zakończeniu inwestycji,
- wyznaczenie stref ochronnych drzew względem elementów projektu zagospodarowania terenu zgodnie z zasięgiem korony drzew powiększonym o 1 m lub w przypadkach wskazanych przez specjalistę zgodnie z tab. 1 zawartą w zarządzeniu nr 1217/19 Prezydenta Wrocławia z dnia 28 czerwca 2019 r. w sprawie ochrony drzew i rozwoju terenów zieleni Wrocławia,
- opis kolizji planowanej inwestycji z drzewem, zadrzewieniem grupowym i krzewami,
- rozwiązania projektowe, techniczne i wykonawcze umożliwiające uniknięcie kolizji planowanej inwestycji z drzewami i zadrzewieniami grupowymi – projekt ochrony drzew,
- zalecenia do prowadzenia dokumentacji i raportu w zakresie pielęgnacji i ochrony drzew na terenie budowy,
- wskazania do projektu organizacji placu budowy, m.in. wskazanie miejsc składowania materiałów budowlanych, urobku z wykopu, zaplecza budowlanego, dróg technologicznych, ogrodzeń ochronnych drzew itp. oraz wskazanie ich na załącznikach graficznych,
- indywidualne zalecenia w zakresie technik ochronnych drzew,
- w razie konieczności usunięcia drzew wykaz tych drzew,
- przyczynę usunięcia poszczególnych jednostek, np. stan sanitarny, zagrożenie dla ludzi i mienia, kolizja z infrastrukturą, kolizja z planowaną inwestycją, inne.

b) w części graficznej:

- kolizję planowanej inwestycji z drzewami przedstawioną na projekcie zagospodarowania terenu,
- analizę możliwości uniknięcia kolizji inwestycji z drzewami, wyznaczenie stref ochronnych drzew względem elementów projektu zagospodarowania terenu,
- lokalizację drzew, zadrzewień grupowych, krzewów z przeznaczeniem do zachowania i ochrony, z zaznaczeniem strefy ochrony drzew, do szczególnego zabezpieczenia, do objęcia opinią lub ekspertyzą dendrologiczną, do pielęgnacji, do przesadzenia i koniecznego usunięcia oraz drzew, które widnieją na mapie zasadniczej lecz nie stwierdzono ich obecności w terenie, a także do objęcia monitoringiem w okresie 5 lat po zakończeniu inwestycji.

6.4.5. Projekt w zakresie zieleni należy uzgodnić z Zarządem Zieleni Miejskiej we Wrocławiu.

7. Przepisy prawne.

7.1. Zamówienie musi być realizowane zgodnie z obowiązującymi przepisami prawa budowlanego, wszelkimi aktami prawnymi właściwymi w przedmiocie zamówienia oraz przepisami techniczno-budowlanymi.

7.2. Podstawowe przepisy, które należy zastosować w dokumentacji projektowej:

- a) Ustawa z dnia 7 lipca 1994 r. Prawo budowlane (Dz.U. z 2024 r. poz. 725 z późn. zm.).
- b) Ustawa z dnia 21 marca 1985 r. o drogach publicznych (Dz.U. z 2024 r. poz. 320).

- c) Ustawa z dnia 20 czerwca 1997 r. Prawo o ruchu drogowym (Dz.U. z 2024 r. poz. 1251 z późn. zm.).
- d) Ustawa z dnia 16 kwietnia 2004 r. o ochronie przyrody (Dz.U. z 2023 r. poz. 1336 z późn. zm.).
- e) Ustawa z dnia 27 kwietnia 2001 r. Prawo ochrony środowiska (Dz.U. z 2024 r. poz. 54).
- f) Ustawa z dnia 20 lipca 2017 r. Prawo wodne (Dz.U. z 2024 r. poz. 1087 z późn. zm.).
- g) Ustawa z 14 grudnia 2012 r. o odpadach (Dz.U. z 2023 r. poz. 1587 z późn. zm.).
- h) Rozporządzenie Ministra Infrastruktury z dnia 3 lipca 2003 r. w sprawie szczegółowych warunków technicznych dla znaków i sygnałów drogowych oraz urządzeń bezpieczeństwa ruchu drogowego i warunków ich umieszczania na drogach (Dz.U. z 2019 r. poz. 2311 z późn. zm.).
- i) Rozporządzenie Ministra Infrastruktury z dnia 23 września 2003 r. w sprawie szczegółowych warunków zarządzania ruchem na drogach oraz wykonywania nadzoru nad tym zarządzaniem (Dz.U. z 2017 r. poz. 784).
- j) Rozporządzenie Ministra Infrastruktury z dnia 23 czerwca 2003 r. w sprawie informacji dotyczącej bezpieczeństwa i ochrony zdrowia oraz planu bezpieczeństwa i ochrony zdrowia (Dz.U. z 2003 r. nr 120 poz. 1126).
- k) Rozporządzenie Ministra Infrastruktury z dnia 24 czerwca 2022 r. w sprawie przepisów techniczno-budowlanych dotyczących dróg publicznych (Dz.U. z 2022 r. poz. 1518).
- l) Rozporządzenie Ministra Rozwoju z dnia 18 sierpnia 2020 r. w sprawie standardów technicznych wykonywania geodezyjnych pomiarów sytuacyjnych i wysokościowych oraz opracowywania i przekazywania wyników tych pomiarów do państwowego zasobu geodezyjnego i kartograficznego (Dz.U. z 2022 r. poz. 1670 z późn. zm.).
- m) Rozporządzenie Ministra Rozwoju z dnia 11 września 2020 r. w sprawie szczegółowego zakresu i formy projektu budowlanego (Dz.U. z 2022 r. poz. 1679 z późn. zm.).
- n) Rozporządzenie Ministra Rozwoju i Technologii z dnia 20 grudnia 2021 r. w sprawie szczegółowego zakresu i formy dokumentacji projektowej, specyfikacji technicznych wykonania i odbioru robót budowlanych oraz programu funkcjonalno-użytkowego (Dz.U. z 2021 r. poz. 2454).
- o) Rozporządzenie Ministra Rozwoju i Technologii z dnia 20 grudnia 2021 r. w sprawie określenia metod i podstaw sporządzania kosztorysu inwestorskiego, obliczania planowanych kosztów prac projektowych oraz planowanych kosztów robót budowlanych określonych w programie funkcjonalno-użytkowym (Dz.U. z 2021 r. poz. 2458).
- p) Polskie Normy.
- q) Zarządzenia Prezydenta Wrocławia nr 1217/19 z dnia 28 czerwca 2019 r. w sprawie ochrony drzew i rozwoju terenów zieleni.
- r) Zarządzenie Prezydenta Wrocławia nr 6541/17 z dnia 17 marca 2017 r. w sprawie gospodarowania wodami opadowymi we Wrocławiu.
- s) Zarządzenie Prezydenta Wrocławia nr 249/19 z dnia 21.01.2019 r. w sprawie stosowania Wrocławskich standardów dostępności przestrzeni miejskich
- t) Wytyczne projektowania infrastruktury dla rowerów WR-D-42-2. Część 2: Projektowanie dróg dla rowerów, dróg dla pieszych i rowerów oraz pasów i kontrapasów ruchu dla rowerów.
- u) Katalog standardów nawierzchni chodników dla Wrocławia (2013).

v) Wrocławskie standardy kształtowania przestrzeni miejskich przyjaznych pieszym (dostępne: <https://www.wroclaw.pl/rozmawia/wroclaw-przyjazny-pieszym-raport-oraz-poprawiony-dokument>)

Załączniki:

1. Wytoczne Zarządu Zieleni Miejskiej we Wrocławiu – (pismo z dnia 22.01.2025 r. znak DU.451.973.2024.5.MB)

Opracowanie: Marcin Orszulak