

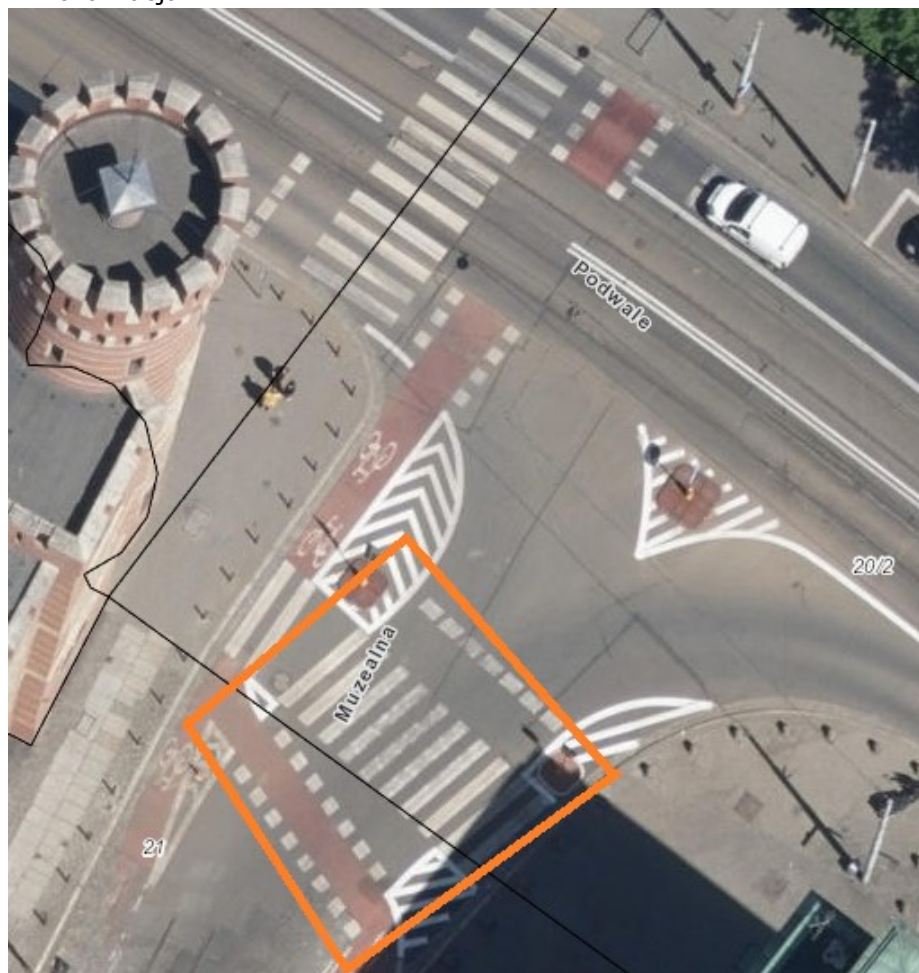
ZAMAWIAJĄCY	Gmina Wrocław pl. Nowy Targ 1-8, 50-141 Wrocław
PRZEDSTAWICIEL ZAMAWIAJĄCEGO	Zarząd Dróg i Utrzymania Miasta we Wrocławiu ul. Długa 49, 53-633 Wrocław
NAZWA ZADANIA	Opracowanie dokumentacji projektowej doświetlenia miejsc niebezpiecznych w 4 lokalizacjach Wrocławia (ul. Muzealna, ul. Kościuszki)
TEMAT OPRACOWANIA	Opis przedmiotu zamówienia
LOKALIZACJA INWESTYCJI	ul. Muzealna, ul. Kościuszki
KOD CPV	Usługi projektowe: 71322000-1 Usługi inżynierii projektowej w zakresie inżynierii lądowej i wodnej

1. Przedmiot zamówienia.

Przedmiotem zamówienia jest opracowanie dokumentacji projektowej na:

1. Doświetlenie przejścia dla pieszych na ul. Muzealnej na wysokości skrzyżowania z ul. Podwale, (dz. nr 20/2 i 21 AM 33 obręb Stare Miasto).
2. Doświetlenie przejść dla pieszych na skrzyżowaniu: ul. Muzealnej, pl. Muzealnego, ul. Świebodzkiej i ul. Druckiego-Lubeckiego (4 przejścia) (dz. nr 21, 23, 60 AM 33, dz. nr 46/2 AM 32 obręb Stare Miasto).
3. Doświetlenie przejścia dla pieszych na ul. Kościuszki na wysokości ul. Bałuckiego (dz. nr 1 AM 35 obręb Stare Miasto).
4. Doświetlenie przejścia dla pieszych na ul. Kościuszki na skrzyżowaniu z pl. Kościuszki na wysokości posesji nr 6, 7, 8 (dz. nr 1 i 8 AM 35, dz. nr 56 AM 33 obręb Stare Miasto).

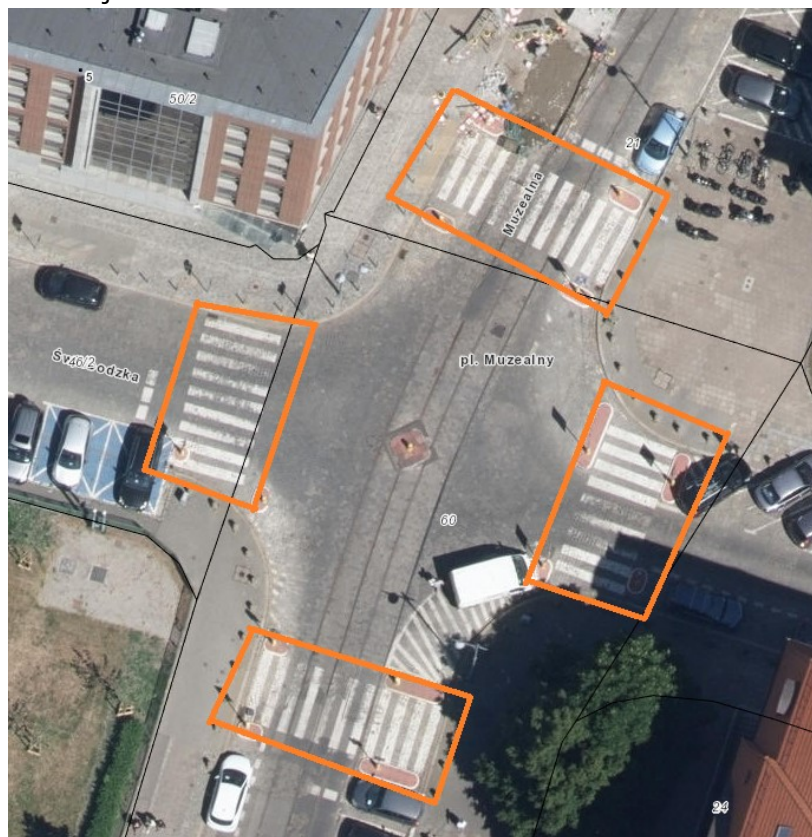
Rys. 1. Lokalizacja nr 1



Źródło: <https://gis.um.wroc.pl/imap/?gmap=gp9>

Opracowanie dokumentacji projektowej doświetlenia miejsc niebezpiecznych w 4 lokalizacjach Wrocławia (ul. Muzealna, ul. Kościuszki)

Rys. 2. Lokalizacja nr 2



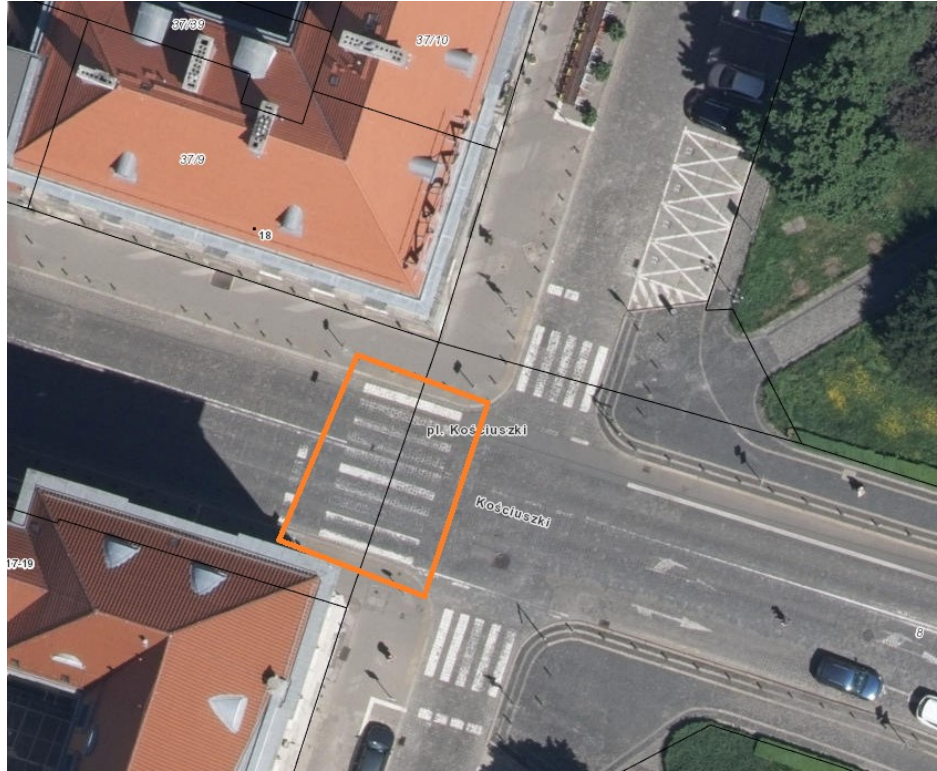
Źródło: <https://gis.um.wroc.pl/imap/?gmap=gp9>

Rys. 3. Lokalizacja nr 3



Źródło: <https://gis.um.wroc.pl/imap/?gmap=gp9>

Rys. 4. Lokalizacja nr 4



Źródło: <https://gis.um.wroc.pl/imap/?gpmmap=gp9>

Przejścia w obrębie ww. lokalizacji znajdują się na działkach stanowiących własność Gminy Wrocław w trwałym zarządzie ZDiUM.

Budowa doświetlenia w lokalizacjach nr 1 i 2 prowadzona będzie na terenach, dla których obowiązuje **miejskowy plan zagospodarowania przestrzennego wprowadzony uchwałą Rady Miejskiej Wrocławia nr LVI/1726/10 z dnia 4 listopada 2010 r. w sprawie uchwalenia miejscowego planu zagospodarowania przestrzennego dla obszaru ograniczonego ulicami: Podwale, Świdnicką, T. Kościuszki i marsz. J. Piłsudskiego we Wrocławiu**. Według jego ustaleń przeznaczenie działek objętych zamierzeniem inwestycyjnym to ulice. Znajdują się one w strefie ochrony konserwatorskiej oraz na obszarze rehabilitacji istniejącej zabudowy i infrastruktury technicznej.

Budowa doświetlenia w lokalizacjach nr 3 i 4 prowadzona będzie na terenach, dla których obowiązuje **miejskowy plan zagospodarowania przestrzennego wprowadzony uchwałą Rady Miejskiej Wrocławia nr XVII/529/00 z dnia 20 stycznia 2000 r. w sprawie uchwalenia miejscowego planu zagospodarowania przestrzennego rejonu Przedmieścia Świdnickiego we Wrocławiu**. Zgodnie z jego zapisami obszar, na którym ma być realizowana inwestycja posiada przeznaczenie ulica dojazdowa (ul. Bałuckiego), ulica śródmiejska (ul. Kościuszki) oraz 3K - obszar placu Kościuszki. Cały wskazany teren znajduje się w strefie ochrony konserwatorskiej.

Przedmiot zamówienia obejmuje wszystkie prace wchodzące w zakres procesu wykonania dokumentacji projektowej wraz z uzyskaniem zaświadczenia o braku sprzeciwu do zgłoszonych robót.

2. Zakres zamówienia.

Dokumentacja projektowa powinna składać się z następujących opracowań i projektów:

- 2.1. Projekt zagospodarowania terenu wraz ze wszystkimi niezbędnymi opiniami, uzgodnieniami i decyzjami administracyjnymi.
- 2.2. Projekty techniczne:
 - branży elektrycznej (oświetlenie drogowe),
 - branży drogowej (odbudowa nawierzchni),
 - organizacji ruchu zastępczego,
 - organizacji ruchu docelowego (w razie konieczności),
 - przebudowy kolidującego uzbrojenia i infrastruktury technicznej (w razie konieczności).
- 2.3. Inne opracowania i roboty przygotowawcze:
 - przedmiar robót,
 - kosztorys ofertowy do wypełnienia przez oferentów w postępowaniu na roboty budowlane,
 - kosztorys inwestorski,
 - specyfikacje techniczne wykonania i odbioru robót,
 - pomiary geodezyjne wraz z aktualizacją podkładów geodezyjnych do celów projektowych, pozyskanie mapy do celów projektowych,
 - uzyskanie wszelkich opinii, uzgodnień, decyzji niezbędnych do realizacji zadania oraz dokonanie wszelkich niezbędnych uzgodnień ze wszystkimi właścicielami i użytkownikami terenu objętego zakresem opracowania.

Dokumentacja projektowa powinna zawierać inne opracowania, niewymienione w wytycznych dla wykonawcy, a wynikające z uzyskanych uzgodnień.

3. Termin wykonania zamówienia.

Zamówienie należy zrealizować w terminie **7 miesięcy od daty zawarcia umowy**, w tym:

- a) w terminie **do 6 tygodni** należy przekazać koncepcję projektową przedstawiającą proponowane rozwiązania projektowe i sprawozdanie/raport o stanie zaawansowania prac projektowych. Niewywiązanie się z powyższego terminu może skutkować odstąpieniem od umowy,
- b) w terminie **do 6 miesięcy** należy złożyć wniosek o właściwą decyzję administracyjną (brak sprzeciwu do zgłoszenia robót budowlanych) oraz przekazać kompletną dokumentację projektową,
- c) w terminie **do 7 miesięcy** należy przekazać decyzję o pozwoleniu na budowę/zaświadczenie o braku sprzeciwu do zgłoszonych robót.

4. Wytyczne dla wykonawcy.

4.1. Wymagania w stosunku do dokumentacji.

- 4.1.1. Wytyczne w zakresie sporządzania przedmiarów robót, kosztorysów inwestorskich i kosztorysów ofertowych znajdują się na stronie <https://www.zdium.wroc.pl/formularze-procedury/wytyczne-dla-projektantow/>.
- 4.1.2. **W formacie Excel należy przygotować dodatkowy zbiorczy przedmiar robót, tożsamy z przedmiarami na poszczególne branże w formacie PDF, który po wypełnieniu przez oferentów będzie stanowił kosztorys ofertowy.**

Opracowanie dokumentacji projektowej doświetlenia miejsc niebezpiecznych w 4 lokalizacjach
Wrocławia (ul. Muzealna, ul. Kościuszki)

- 4.1.3. Projekty techniczne branżowe oprócz opisu i rysunków muszą zawierać opinie, uzgodnienia, warunki techniczne itd. dotyczącej tej branży.
- 4.1.4. Dokumentacja winna być przekazana w wersji papierowej i elektronicznej (edytowalnej i nieedytowalnej).
- 4.1.5. Zapis w formie elektronicznej powinien zostać dokonany na płycie CD (DVD) w następujący sposób:
- katalog – nazwa „wersja edytowalna dokumentacji”,
 - katalog – nazwa „wersja nieedytowalna dokumentacji”,
 - plik (*.doc) – nazwa „zestawienie dokumentacji” - zawierający listę plików wraz z pełnymi tytułami opracowań w nich zawartych.
- 4.1.6. W katalogach należy zamieścić podkatalogi, które będą zawierały poszczególne opracowania zgodnie z ich wersją papierową.
- 4.1.7. Wersja edytowalna powinna zawierać wszystkie opracowania będące przedmiotem umowy oraz zostać zapisana na płycie CD (DVD) w formie:
- a) pliki tekstowe wykonane w MS Word i zapisane jako *.doc,
 - b) tabele, obliczenia wykonane w MS Excel i zapisane jako *.xls,
 - c) rysunki wykonane w programie AutoCad i zapisane jako *.dwg,
 - d) wyniki obliczeń wykonanych przy użyciu programów obliczeniowych zapisane w formatach tych programów.
- 4.1.8. Wersja nieedytowalna powinna zawierać wszystkie opracowania będące przedmiotem umowy oraz zostać zapisana na płycie CD (DVD) w formie plików *.pdf w taki sposób, aby każdy z plików stanowił kompletne opracowanie będące wierną kopią jego wersji papierowej, tj. zawierał podpisy projektantów. Niedopuszczalne jest zamieszczanie osobno poszczególnych stron opracowań. Zamieszczone opracowania powinny być zeskanowane w jakości umożliwiającej odczytanie wszystkich detali.
- 4.1.9. Materiały skanowane wchodzące w skład dokumentacji powinny charakteryzować się następującymi parametrami:
- a) rysunki techniczne kolorowe:
 - rozdzielczość maksymalna: 200 dpi,
 - maksymalna liczba kolorów: 256 w indeksowanej palecie;
 - b) rysunki techniczne czarno-białe:
 - rozdzielczość maksymalna 200 dpi,
 - ośmiobitowa skala szarości dla światłokopii lub jednobitowy kolor dla wydruków z białym tłem;
 - c) dokumenty:
 - rozdzielczość maksymalna 150 dpi,
 - ośmiobitowa skala szarości.
- 4.1.10. Wykonawca niezwłocznie po opracowaniu i uzgodnieniu dokumentacji projektowej przekaże zamawiającemu po 3 egzemplarze dokumentacji projektowej w wersji papierowej, po 2 egzemplarze przedmiarów robót, kosztorysów inwestorskich, specyfikacji technicznych w wersji papierowej oraz 1 płytę CD (DVD) z wersją elektroniczną wraz z oświadczeniami o:
- przekazaniu autorskich praw majątkowych,
 - kompletności dokumentacji,
 - opracowaniu dokumentacji w zakresie niezbędnym do realizacji celu, któremu ma służyć,
 - zgodności dokumentacji z umową, obowiązującymi przepisami, zasadami wiedzy technicznej i normami,
 - nieobciążeniu dokumentacji żadnymi roszczeniami i prawami osób trzecich,

- zgodności wersji papierowej dokumentacji z wersją elektroniczną,
 - o sporządzeniu projektu zagospodarowania terenu i projektów technicznych zgodnie z obowiązującymi przepisami i zasadami wiedzy technicznej.
- 4.1.11. Wykonawca przekaze zamawiającemu projekt organizacji ruchu docelowego (w razie konieczności jego sporządzenia) z oryginalnymi pieczętkami Wydziału Inżynierii Miejskiej Urzędu Miasta (organ zatwierdzający) oraz 2 kopie tego projektu (wraz ze skanem oryginału w wersji elektronicznej).

4.2. Wymagania w stosunku do realizacji zadania.

- 4.2.1. Zamawiający przewiduje ryczałtowe rozliczenie robót. W ofercie należy podać koszt opracowania dokumentacji projektowej netto i brutto **dla każdej lokalizacji odrębnie**, z podziałem na poszczególne branże, oraz koszt nadzoru autorskiego (cena za jedną wizytę) netto i brutto.
- 4.2.2. Zamówienie musi być realizowane zgodnie z obowiązującymi przepisami prawa budowlanego, wszelkimi aktami prawnymi właściwymi w przedmiocie zamówienia, przepisami techniczno-budowlanymi, obowiązującymi normami oraz zasadami wiedzy budowlanej.
- 4.2.3. W cenie ofertowej wykonawca powinien uwzględnić wszelkie koszty bezpośrednie i pośrednie związane ze wszystkimi pracami – pozyskanie mapy do celów projektowych, uzgodnienia, opinie, badania, wykonania bieżących analiz finansowych dotyczących ewentualnego rozszerzenia zakresu prac oraz z tytułu opłat za wydane warunki i decyzje administracyjne, zmierzające do wykonania przedmiotu zamówienia w sposób kompletny dla celu, jakiemu ma służyć.
- 4.2.4. Wykonawca powinien dokonać wizji lokalnej w terenie oraz zdobyć wszelkie informacje, które mogą być konieczne do prawidłowej wyceny wartości robót.
- 4.2.5. Wykonawca będzie zobowiązany do:
- wykorzystania w opracowanej dokumentacji projektowej najnowszych rozwiązań technologicznych,
 - opracowania dokumentacji z wykorzystaniem techniki komputerowej,
 - **informowania o stanie zaawansowania prac projektowych poprzez składanie sprawozdań/raportów w odstępach miesięcznych drogą elektroniczną w formie uzgodnionej z zamawiającym, razem z kopiami dokumentów (wszelkiej korespondencji w zakresie uzyskania opinii i uzgodnień wraz załącznikami, a także uzyskanych uzgodnień, odmów, zmian etc.). Pierwszy raport należy wykonać w formie harmonogramu z podaniem czynności wymaganych do opracowania dokumentacji, organu, z udziałem którego dana czynność podlega realizacji i z podaniem zakładanego terminarzu. W każdym kolejnym raporcie należy aktualizować harmonogram pod względem wcześniej zakładanych terminów lub uzupełniać w zależności od potrzeb wynikających z prowadzonych prac projektowych. Pierwszy raport należy złożyć wraz z koncepcją przedstawiającą proponowane rozwiązania projektowe,**
 - konsultowania z zamawiającym przyjętych rozwiązań projektowych,
 - organizowania w trakcie procesu projektowego rad technicznych z udziałem wszystkich kompetentnych jednostek w celu akceptacji proponowanych rozwiązań projektowych (protokoły z rad sporządzać będzie wykonawca, a po akceptacji przez zamawiającego roześle wszystkim zainteresowanym stronom),
 - niezwłocznego i nieodpłatnego udzielania zamawiającemu wyjaśnień dotyczących przedmiotu umowy na etapie organizowania przetargu na wybór wykonawcy robót

budowlanych oraz w trakcie trwania procedury przetargowej, tzn. udzielania odpowiedzi na pytania wykonawców robót budowlanych,

- w przypadku propozycji rozszerzenia zakresu inwestycji przez jednostki decyzyjne wykonawca zobowiązany będzie na bieżąco określić koszty dokumentacji projektowej oraz realizacji w zakresie ww. rozszerzenia jak i innych opracowań, na koszt których rozszerzenie będzie miało wpływ.

4.2.6. Na etapie opracowania dokumentacji projektowej wykonawca zobowiązany jest do uzyskania wszelkich niezbędnych uzgodnień ze wszystkimi właścicielami i użytkownikami terenów objętych zakresem opracowania.

4.2.7. Na czas budowy wykonawca zapewni nadzór autorski w zakresie opracowanej przez siebie dokumentacji projektowej. Nadzór autorski zostanie zlecony i rozliczony na podstawie odrębnej umowy po wyłonieniu wykonawcy robót.

5. Wytyczne do projektów branżowych.

5.1. Wytyczne dla oświetlenia.

5.1.1. Zgodnie z normą PN-EN 13201:2016 – Oświetlenie dróg, należy przyjąć następujące klasy oświetlenia:

- dla lokalizacji nr 1: M4 o następujących parametrach:
 - średnia eksploatacyjna luminancja powierzchni drogi $L_{sr} = 0,75 \text{ cd/m}^2$
 - równomierność całkowita luminancji $U_o = 0,4$
- dla lokalizacji nr 2: M4 o następujących parametrach:
 - średnia eksploatacyjna luminancja powierzchni drogi $L_{sr} = 0,75 \text{ cd/m}^2$
 - równomierność całkowita luminancji $U_o = 0,4$
- dla lokalizacji nr 3: M3 o następujących parametrach:
 - średnia eksploatacyjna luminancja powierzchni drogi $L_{sr} = 1 \text{ cd/m}^2$
 - równomierność całkowita luminancji $U_o = 0,4$
- dla lokalizacji nr 4: M3 o następujących parametrach:
 - średnia eksploatacyjna luminancja powierzchni drogi $L_{sr} = 1 \text{ cd/m}^2$
 - równomierność całkowita luminancji $U_o = 0,4$

5.1.2. Projektowane oświetlenie należy zasilić z najbliższej istniejącej latarni. Należy sprawdzić czy zabezpieczenia w szafie zasilającej są wystarczające, a w przypadku jeśli zabezpieczenia są niewystarczające, należy przewidzieć ich wymianę.

5.1.3. Nowo projektowane latarnie należy zasilić z sieci należącej do TAURON Nowe Technologie S.A.

5.1.4. W zakresie rozwiązań technicznych: typów kabli, kolorów żył kabli, rodzajów przepustów rurowych, tabliczek zaciskowych itp. należy stosować standardowe rozwiązania przyjęte w oświetleniu dla miasta Wrocławia.

5.1.5. Projektowane oprawy oświetlenia drogowego powinny być typu LED wyposażone w system inteligentnego sterowania zgodnie z załącznikiem „Wytyczne dla oświetlenia drogowego w technologii diodowej (LED) oraz dla systemu zasilająco-sterującego oświetleniem”.

5.1.6. Projektowane słupy oświetleniowe powinny być wykonane z aluminium. Konstrukcja zastosowanych słupów powinna umożliwić montaż tabliczek bezpiecznikowych z gniazdami typu Bi-Gts o gwincie główki E27 (np. wg wzoru „Winel” lub innej firmy, w których występuje montaż zaprasowanych końcówek kablowych na śrubach).

5.1.7. Należy zastosować kable zasilające typu NA2XY 4x35mm² 0,6/1 kV.

5.1.8. Linie kablowe należy projektować w rurach osłonowych o przekroju $\phi 75$ na całej długości prześła, a rury należy wprowadzać do fundamentu i do słupa oświetle-

niowego do poziomu stopy słupa. Pod drogami należy zastosować dodatkową ochronę rurami gładkimi grubościennymi o przekroju $\phi 110$ o wytrzymałości minimum 750 kN/m.

- 5.1.9. Liczba kabli zasilających w słupie oświetleniowym nie może być większa niż 3 szt.
- 5.1.10. Słupy należy ustawić wnekami przeciwnie do kierunku ruchu pojazdów.
- 5.1.11. Połączenia śrubowe mocujące kable zasilające należy zabezpieczyć wazeliną techniczną bezkwasową, pozostałe połączenia śrubowe należy zabezpieczyć smarem.
- 5.1.12. Wybudowane nowe oświetlenie drogowe będzie majątkiem Gminy Wrocław.
- 5.1.13. Dobór urządzeń oświetleniowych (oprawy, źródła światła oraz słupy) należy uzgodnić z Zespołem Analiz i Estetyki działającym w Wydziale Architektury i Zabudowy Urzędu Miejskiego Wrocławia.
- 5.1.14. W dokumentacji należy przewidzieć zabezpieczenie słupów poprzez malowanie powłoką antyplakatową i antygraffiti w technologii trwałego zabezpieczenia „HLG System” lub inną o równoważnych właściwościach do wysokości 2,5 m od nawierzchni terenu. Nad powłoką zabezpieczającą na wysokości 2,5 m wykonawca powinien nanieść na słup numer eksploatacyjny ustalony na etapie realizacji ze ZDiUM Wrocław lub Tauron Nowe Technologie S.A.
- 5.1.15. Projektowane urządzenia oświetleniowe (w tym linie kablowe) powinny być zlokalizowane w pasie drogowym zarządzanym przez ZDiUM i służyć do oświetlenia tego pasa. Należy zachować jednakową odległość słupów od krawężnika, linii zabudowy, ogrodzenia. Lokalizacja słupów musi zapewnić odpowiednie szerokości chodnika dla pieszych i niepełnosprawnych oraz zachować skrajnie drogowe wg odpowiednich norm. Jeżeli nie zachodzą istotne przeszkody, słupy należy zlokalizować poza chodnikiem lub na jego obrzeżu.
- 5.1.16. Nie wyrażamy zgody na mufowanie kabli w trakcie budowy i przebudowy oświetleniowej linii kablowej.
- 5.1.17. Numerację słupów należy zaprojektować zgodnie z wytycznymi załączonymi do OPZ-u. Numerację należy uzgodnić z działem eksploatacji oświetlenia drogowego ZDiUM.
- 5.1.18. ZDiUM nie wyraża zgody na przyłączenie do sieci oświetlenia drogowego miasta Wrocławia urządzeń oświetleniowych znajdujących się na terenach utrzymywanych przez innych zarządców lub właścicieli, niebędących w gestii Gminy Miejskiej Wrocław.
- 5.1.19. Projekt budowy i przebudowy oświetlenia należy uzgodnić ze ZDiUM. Do projektu należy załączyć uzgodnienia, opinie oraz wyniki obliczeń parametrów oświetleniowych dla opraw zastosowanych w projekcie.

5.2. Wytyczne dla organizacji ruchu docelowego i zastępczego.

- 5.2.1. Jeżeli wizja lokalna wykaże konieczność odtworzenia istniejącego oznakowania poziomego lub korektę istniejącego oznakowania pionowego, należy opracować projekt organizacji ruchu docelowego.
- 5.2.2. Wykonawca opracuje i uzyska zatwierdzenie projektów organizacji ruchu zastępczego i, w razie konieczności, docelowego zgodnie z obowiązującymi przepisami i ogólnymi wytycznymi dotyczącymi organizacji ruchu, dostępnymi na stronie <https://www.zdiwm.wroc.pl/formularze-procedury/wytyczne-dla-projektantow/>.
- 5.2.3. Projekt docelowej organizacji ruchu w zakresie dróg publicznych należy zaopiniować u zamawiającego, a następnie uzyskać zatwierdzenie organu zarządzającego ruchem, tj. Wydziału Inżynierii Miejskiej Urzędu Miasta Wrocławia.

5.2.4. Zastępczą organizację ruchu należy zaprojektować w sposób zapewniający obsługę przyległych terenów i obiektów.

5.2.5. Dokumentację dla organizacji ruchu docelowego i zastępczego należy opracować zgodnie z:

- rozporządzeniem Ministra Infrastruktury z dnia 3 lipca 2003 r. w sprawie szczegółowych warunków technicznych dla znaków i sygnałów drogowych oraz urządzeń bezpieczeństwa ruchu drogowego i warunków ich umieszczania na drogach (Dz.U. z 2019 r. poz. 2311 z późn. zm.),
- rozporządzeniem Ministra Infrastruktury z dnia 23 września 2003 r. w sprawie szczegółowych warunków zarządzania ruchem na drogach oraz wykonywania nadzoru nad tym zarządzaniem (Dz.U. z 2017 r. poz. 784 z późn. zm.).

5.3. Wytyczne dla projektu przebudowy kolizyjnego uzbrojenia.

5.3.1. W sytuacji wystąpienia kolizji z uzbrojeniem podziemnym należy opracować stosowny projekt i uzgodnić go z gestorami sieci i zamawiającym.

5.4. Wytyczne dla inwentaryzacji sieci.

5.4.1. Należy dokonać szczegółowej inwentaryzacji sieci pod kątem właściciela, typu, stanu technicznego, terminów ich budowy, ostatniej przebudowy lub remontu.

5.4.2. Do obowiązków wykonawcy należy ustalenie ww. terminów w instytucjach prowadzących ewidencję uzbrojenia terenu z uwagi na obowiązki właściciela sieci oraz zarządcy drogi odnośnie do kosztów przełożenia/przebudowy, zgodnie z zapisami ustawy o drogach publicznych art. 39 ust 3 i 5 z dnia 21 marca 1985 r.

5.4.3. W przypadku wystąpienia kolizji wykonawca zobowiązany jest do uzgodnienia z zamawiającym treści informacji o powyższym kierowanej do gestora sieci.

5.5. Wytyczne dla branży drogowej.

5.5.1. W miejscach przebiegu sieci na odcinkach rozebranej nawierzchni należy zaprojektować późniejsze jej odtworzenie.

6. Przepisy prawne.

6.1. Zamówienie musi być realizowane zgodnie z obowiązującymi przepisami prawa budowlanego, wszelkimi aktami prawnymi właściwymi w przedmiocie zamówienia oraz przepisami techniczno-budowlanymi.

6.2. Podstawowe przepisy, które należy zastosować w dokumentacji projektowej:

- a) Ustawa z dnia 7 lipca 1994 r. Prawo budowlane (Dz.U. z 2023 r. poz. 682 z późn. zm.).
- b) Ustawa z dnia 21 marca 1985 r. o drogach publicznych (Dz.U. z 2024 r. poz. 320).
- c) Rozporządzenie Ministra Infrastruktury z dnia 3 lipca 2003 r. w sprawie szczegółowych warunków technicznych dla znaków i sygnałów drogowych oraz urządzeń bezpieczeństwa ruchu drogowego i warunków ich umieszczania na drogach (Dz.U. z 2019 r. poz. 2311 z późn. zm.).
- d) Rozporządzenie Ministra Infrastruktury z dnia 23 września 2003 r. w sprawie szczegółowych warunków zarządzania ruchem na drogach oraz wykonywania nadzoru nad tym zarządzaniem (Dz.U. z 2017 r. poz. 784).
- e) Rozporządzenie Ministra Infrastruktury z dnia 24 czerwca 2022 r. w sprawie przepisów techniczno-budowlanych dotyczących dróg publicznych (Dz.U. z 2022 r. poz. 1518).

Opracowanie dokumentacji projektowej doświetlenia miejsc niebezpiecznych w 4 lokalizacjach
Wrocławia (ul. Muzealna, ul. Kościuszki)

- f) Rozporządzenie Ministra Rozwoju z dnia 18 sierpnia 2020 r. w sprawie standardów technicznych wykonywania geodezyjnych pomiarów sytuacyjnych i wysokościowych oraz opracowywania i przekazywania wyników tych pomiarów do państwowego zasobu geodezyjnego i kartograficznego (Dz.U. z 2020 r. poz. 1429 z późn. zm.).
- g) Rozporządzenie Ministra Rozwoju z dnia 11 września 2020 r. w sprawie szczegółowego zakresu i formy projektu budowlanego (Dz.U. z 2020 r. poz. 1609 z późn. zm.).
- h) Rozporządzenie Ministra Rozwoju i Technologii z dnia 20 grudnia 2021 r. w sprawie szczegółowego zakresu i formy dokumentacji projektowej, specyfikacji technicznych wykonania i odbioru robót budowlanych oraz programu funkcjonalno-użytkowego (Dz.U. z 2021 r. poz. 2454).
- i) Rozporządzenie Ministra Rozwoju i Technologii z dnia 20 grudnia 2021 r. w sprawie określenia metod i podstaw sporządzania kosztorysu inwestorskiego, obliczania planowanych kosztów prac projektowych oraz planowanych kosztów robót budowlanych określonych w programie funkcjonalno-użytkowym (Dz.U. z 2021 r. poz. 2458).
- j) Polskie Normy.

7. Załączniki.

Załącznik nr 1 - wytyczne dla oświetlenia drogowego w technologii diodowej (LED) oraz dla systemu zasilająco-sterującego oświetleniem drogowym.

Załącznik nr 2 - schemat połączeń szafy oświetlenia drogowego.

Załącznik nr 3 - wytyczne dotyczące oznakowania słupów oświetlenia drogowego.

Opracowali:

Aleksandra Pieńczykowska

Maciej Wróblewski