

ZAMAWIAJĄCY	Gmina Wrocław pl. Nowy Targ 1-8 50-141 Wrocław
PRZEDSTAWICIEL ZAMAWIAJĄCEGO	Zarząd Dróg i Utrzymania Miasta we Wrocławiu ul. Długa 49 53-633 Wrocław
NAZWA ZADANIA	Opracowanie dokumentacji projektowej dla zadania pn.: „Budowa drogi rowerowej i ciągu pieszego Promenady Krzyckiej na odcinku od ul. Krzyckiej do ul. Raławickiej we Wrocławiu”
TEMAT OPRACOWANIA	OPIS PRZEDMIOTU ZAMÓWIENIA
LOKALIZACJA INWESTYCJI	działki nr: 1/3, 3/11 AM-6, obręb Borek; 7/3, 7/2, 7/1, 4/1, 6/10, 2/7 AM-7, obręb Borek;
KOD CPV	Usługi projektowe: 71320000-7 Usługi inżynierskie w zakresie projektowania 71322000-1 Usługi inżynierii projektowej w zakresie inżynierii lądowej i wodnej

SPIS ZAWARTOŚCI

1. Przedmiot zamówienia

2. Zakres zamówienia

3. Termin wykonania zamówienia

4. Wytyczne dla Wykonawcy

4.1. Wymagania dla formy dokumentacji

4.2. Wymagania dla realizacji zadania

5. Wytyczne do opracowań branżowych

5.1. Wytyczne drogowe

5.2. Wytyczne dla branży Miejskich Kanałów Technologicznych

5.3. Wytyczne dla oświetlenia

5.4. Wytyczne dla ORZ

5.5. Wytyczne dla ORD

5.6. Wytyczne dla odwodnienia

5.7. Wytyczne dla zieleni

5.8. Wytyczne dla przebudowy kolizyjnego uzbrojenia

5.9. Wytyczne dla inwentaryzacji sieci uzbrojenia

5.10. Wytyczne dla sygnalizacji świetlnej

6. Informacje uzupełniające

7. Podstawowe przepisy, które należy zastosować w dokumentacji projektowej

8. Załączniki

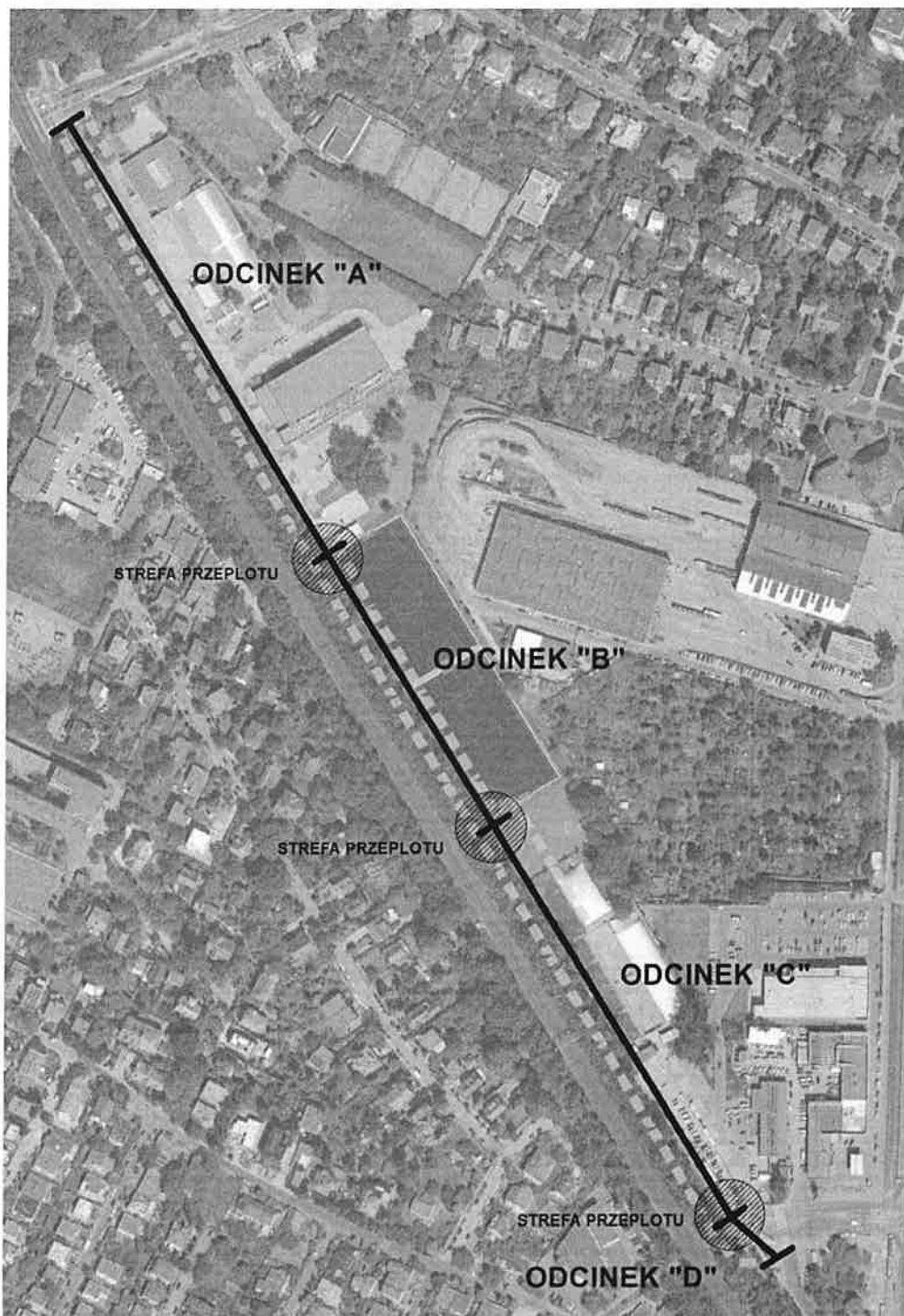
Zał. nr 1: MKT

1. Przedmiot zamówienia.

Przedmiotem zamówienia jest opracowanie dokumentacji projektowej dla zadania polegającego na budowie drogi rowerowej i ciągu pieszego na odcinku od ul. Krzyckiej do ul. Raclawickiej we Wrocławiu.

Budowa ma na celu podniesienie bezpieczeństwa i komfortu pieszych oraz rowerzystów.

Poniższy załącznik graficzny obrazuje zakres inwestycji z podziałem na odcinki, dla których w dalszej części OPZ przedstawiono wymagania w zakresie projektu.



Obszar objęty zamierzeniem inwestycyjnym obejmuje odcinek po północnej stronie towarowej obwodnicy Wrocławia (TOW) pomiędzy ulicami Raclawicką i Krzycką, i stanowi fragment Promenady Krzyckiej o długości około 980 m.

- o teren 4KDD – teren drogi dojazdowej, dla której obowiązuje trasa rowerowa o szerokości nie mniejszej niż 3 m, szpaler drzew na wskazanych odcinkach;
- o teren 3KDL – teren drogi lokalnej, obowiązują obustronne chodniki, zieleń i trasa rowerowa.

Inwestycja zaplanowana jest na działkach:

- 1/3, 3/11 AM-6, obręb Borek;
- 7/3, 7/2, 7/1, 4/1, 6/10, 2/7 AM-7, obręb Borek.

Przedmiot zamówienia obejmuje wszystkie prace wchodzące w zakres procesu wykonania dokumentacji projektowej wraz z uzyskaniem decyzji o pozwoleniu na budowę bądź zaświadczenia o braku sprzeciwu do zgłoszonych robót budowlanych.

W ramach opracowania dokumentacji projektowej dla zadania polegającego na budowie drogi rowerowej i ciągu pieszego na odcinku od ul. Krzyckiej do ul. Raclawickiej we Wrocławiu należy zaprojektować:

odcinek A – od ul. Raclawickiej do boiska

- zaprojektować drogę dla pieszych (pomiędzy nasypem kolejowym a ciepłociągiem) o szerokości 3 m (w przypadku braku szerokości w związku z zielenią wysoką lub infrastrukturą możliwe zmniejszenie odcinkami szerokości do min. 2,5 m) z obrzeżami, w nawierzchni asfaltowej;
- przeanalizować zasadność i możliwość wykorzystania istniejących słupów oświetleniowych do oświetlenia projektowanej drogi dla pieszych i w razie pozytywnego wyniku analizy, zaprojektować odpowiednie oprawy/wysięgniki na istniejących słupach;

odcinek B – przez całą długość boisk

- pomiędzy nasypem kolejowym a istniejącym chodnikiem przy boiskach sportowych, zaprojektować dwukierunkową drogę dla rowerów o szerokości 3 m (w przypadku braku szerokości np. w związku z zielenią wysoką lub infrastrukturą zaprojektować odcinkowo zmniejszenie szerokości do min. 2,5 m);
- na połączeniu odcinków A i B zaprojektować obniżenie krawężnika do 0 cm na szerokości min. 1 m;
- na połączeniu odcinków A i B zaprojektować zjazd rowerzystów z drogi wewnętrznej na drogę dla rowerów oraz przeplot chodnika i drogi dla rowerów w taki sposób, by były czytelne i bezpieczne dla użytkowników.
- przeanalizować zasadność i możliwości wykorzystania istniejącej infrastruktury oświetleniowej do oświetlenia projektowanej drogi dla rowerów i istniejącego chodnika, w razie pozytywnego wyniku analizy, zaprojektować odpowiednie oprawy/wysięgniki na istniejących słupach;

odcinek C

- na połączeniu odcinków B i C zaprojektować obniżenie krawężnika do 0 cm;
- na działce nr 7/1, AM-7, obr. Borek (od strony linii kolejowej) zaprojektować drogę dla pieszych i rowerów z nawierzchni asfaltowej, o szerokości minimum 4 m, wraz z oświetleniem oraz szpalerem drzew od strony północno-wschodniej

odcinek D

- opracować i zaproponować Zamawiającemu, w celu wyboru do dalszego projektowania, warianty rozwiązań zapewniających bezpieczeństwo przejścia i przejazdu na przejściu dla pieszych i przejeździe dla rowerów przez ul. Krzycką
 - w formie wyniesienia, przy uwzględnieniu przepisów odrębnych dotyczących odległości od obiektów kolejowych,
 - rozważyć zastosowanie sygnalizacji świetlnej i wskazać możliwe rozwiązania, w formie alternatywnej, zaproponowanej przez projektanta, zapewniającej bezpieczeństwo użytkowników przy ograniczonej widoczności wynikającej z obecności wiaduktu;
- zaprojektować przeniesienie drogi dla rowerów po południowej stronie ul. Krzyckiej w kierunku ul. Powstańców Śląskich, od przejścia dla pieszych i

projektowanego przejazdu dla rowerów, bliżej krawędzi jezdni, by droga pieszych przechodzących przez jezdnię od północnej strony ul. Krzyckiej, tylko jednokrotnie krzyżowała się z torem jazdy rowerzystów.

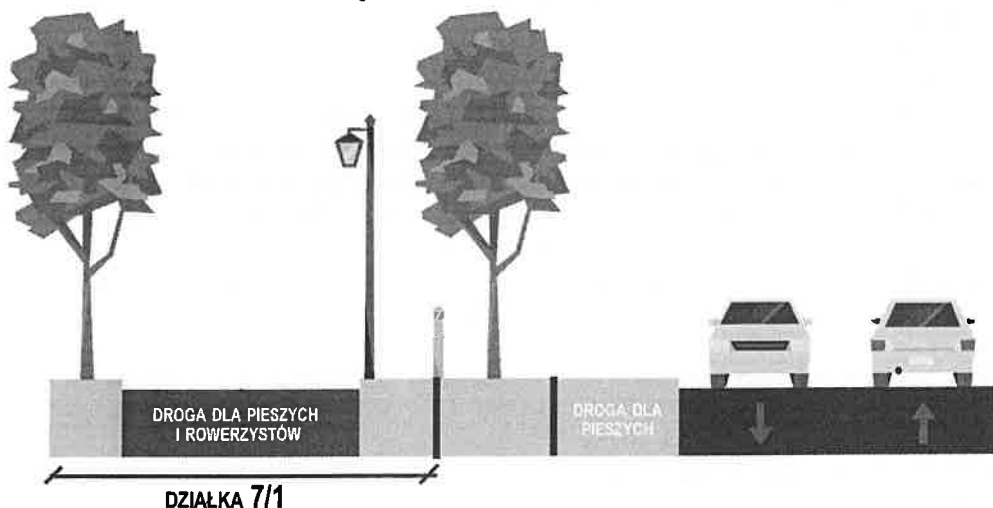
- zaprojektować doświetlenia przejść dla pieszych i przejazdów rowerowych w obrębie opracowania.

Dla odcinków A, B, C:

- wszystkie przyjęte rozwiązania powinny w sposób maksymalny zachowywać istniejącą zieleń wysoką;
- należy przeanalizować możliwość ustawienia ławek wzdłuż dróg dla pieszych co ok. 50-75m, w oświetlonych miejscach. Ławki w gniazdach po 2 szt., model uniwersalny z katalogu mebli miejskich - 1 szt. z oparciem i podłokietnikami, 2 szt. z oparciem bez podłokietników;
- należy zaprojektować kosze na śmieci.

Dodatkowo w ramach prac projektowych przygotować odrębne opracowanie, stanowiące koncepcję układu drogowego na pozostałej części działki nr 7/1 i 7/2, AM-7, obr. Borek, m. Wrocław:

- W ramach odcinka B, zaprojektować poszerzenie istniejącego chodnika do szerokości 2 m, uwzględniając wymianę nawierzchni chodnika na nawierzchnię z kostki betonowej tablo 20x30 cm układanej wzdłuż wraz z pasami bocznymi/technicznymi o mniejszym formacie np. 10x20 cm;
- W ramach odcinka C należy zaprojektować drogę dojazdową 4KDD do terenu oznaczonego symbolem 1US, zgodnie z ustaleniami obowiązującego miejscowego planu zagospodarowania przestrzennego – (mpzp nr 451) przy założeniu następującego układu docelowego:
 - jezdnia o szerokości 5 m w nawierzchni asfaltowej, z niezbędną infrastrukturą – odwodnieniem, oświetleniem, etc.



- drogę dla pieszych o szerokości minimum 2 m w nawierzchni z kostki betonowej tablo 20x30 cm układanej wzdłuż wraz z pasami bocznymi/technicznymi o mniejszym formacie np. 10x20 cm;
- obniżyć krawężnik do 0 cm na szerokości min. 1 m na połączeniu odcinków B i C,
- zjazd z ul. Krzyckiej projektować na wyniesieniu, zachowując nawierzchnię i niweletę chodnika;
- koncepcja winna uwzględniać, opisaną powyżej, drogę dla pieszych i rowerów

o szerokości minimum 4 m (na działce nr 7/1, AM-7, obr. Borek) ze szpalerem drzew, oświetleniem i pozostałą projektowaną infrastrukturą

- Opracowana koncepcja winna być spójna z dokumentacją projektową dla „Budowy drogi rowerowej i ciągu pieszego na odcinku od ul. Krzyckiej do ul. Raławickiej we Wrocławiu”

2. Zakres zamówienia

Dokumentacja projektowa, na podstawie której będzie realizowana budowa winna składać się z następujących opracowań i projektów:

2.1. Projekt budowlany – (Projekt Zagospodarowania Terenu, Projekt Architektoniczno - Budowlany)

2.2. Projekt techniczny dla branż:

- drogowej
- sanitarnej - odwodnienie (zagospodarowanie wód opadowych)
- elektrycznej
- zieleni
- organizacji ruchu zastępczego
- organizacji ruchu docelowego
- przebudowy kolizyjnego uzbrojenia i infrastruktury (jeśli wystąpi)
- teletechnicznej - MKT
- Inne opracowania i roboty przygotowawcze:
 - pomiary geodezyjne wraz z aktualizacją podkładów geodezyjnych do celów projektowych, uzyskanie mapy do celów projektowych,
 - zabezpieczenie osnowy geodezyjnej,

2.3. Przedmiary robót z uwzględnieniem etapowania realizacji robót.

2.4. Kosztorysy inwestorskie, oraz kosztorysy ofertowe

2.5. Szczegółowe Specyfikacje Techniczne Wykonania i Odbioru Robót Budowlanych dla branż.

2.6. Uzyskanie wszelkich opinii, uzgodnień decyzji niezbędnych do realizacji zadania oraz dokonanie wszelkich niezbędnych uzgodnień z wszystkimi właścicielami i użytkownikami terenu objętego zakresem opracowania.

Dokumentacja projektowa powinna zawierać wszelkie opracowania niewymienione w wytycznych dla Wykonawcy, a wynikające z uzyskanych uzgodnień, charakteru projektowanego zamierzenia inwestycyjnego i obowiązujących norm i przepisów prawa.

Wytyczne w zakresie sporządzania przedmiarów robót, kosztorysów inwestorskich i kosztorysów ofertowych znajdują się na str. <http://bip.zdiwm.wroc.pl/?p=5910>.

2.7. W ramach prac projektowych należy przygotować **koncepcje układu drogowego** dla drogi dojazdowej 4KDD do terenu oznaczonego symbolem 1US z wjazdem od strony ul. Krzyckiej, zgodnie z ustaleniami obowiązującego miejscowego planu zagospodarowania przestrzennego – (mpzp nr 451), wraz z zaprojektowaniem poszerzenia istniejącego chodnika w ramach odcinka B do szerokości 2 m, uwzględniając przy tym wymianę nawierzchni chodnika na nawierzchnię z kostki betonowej tablo o wymiarach 20x30 cm układanej wzdłuż wraz z pasami bocznymi/technicznymi o mniejszym formacie np. 10x20 cm;

3. Termin wykonania zamówienia.

Zamawiający dla realizacji umowy określa poniższe terminy pośrednie liczone od dnia podpisania umowy:

- a) w terminie do **2 miesięcy** od dnia podpisania umowy należy zwołać pierwszą Radę Techniczną, na której przedyskutowane zostaną przedstawione przez Wykonawcę koncepcje (warianty) i rozwiązania projektowe, inwentaryzacja zieleni.
Na co najmniej 10 dni przed terminem Rady Technicznej, należy przekazać Zamawiającemu materiały umożliwiające zapoznanie się z koncepcjami i rozwiązaniami projektowymi. Nie wywiązanie się z powyższego terminu może skutkować odstąpieniem od umowy.
- b) w terminie do **6 miesięcy** od dnia podpisania umowy należy wykonać i przedłożyć Zamawiającemu, w celu dokonania oceny i uzgodnienia dokumentacji przez Komisję ds. Odbioru dokumentacji projektowej, kompletnej dokumentacji projektowej;
- c) w terminie do **7 miesięcy** od dnia podpisania umowy należy wykonać i przedłożyć Zamawiającemu do dokonania oceny i uzgodnienia dokumentacji - koncepcji układu drogowego dla drogi dojazdowej 4KDD do terenu oznaczonego symbolem 1US (MPZP nr 451)
- d) w terminie do **8 miesięcy** od dnia podpisania umowy należy przekazać Zamawiającemu kompletną dokumentację projektową będącą przedmiotem zamówienia, wraz z potwierdzoną kopią wniosku o zatwierdzenie dokumentacji i udzielenie pozwolenia na budowę;
- e) w terminie do **10 miesięcy** od dnia podpisania umowy należy przekazać Zamawiającemu decyzję zatwierdzającą projekt budowlany i udzielającą pozwolenia na budowę.

4. WYTYCZNE DLA WYKONAWCY:

4.1. Wymagania w stosunku do formy dokumentacji.

- 4.1.1. Dokumentacja winna być przekazana w wersji papierowej i elektronicznej (edytowalnej i nieedytowalnej).
- 4.1.2. Zapis w formie elektronicznej powinien zostać dokonany na płycie CD (DVD) w następujący sposób:
 - katalog – nazwa „wersja edytowalna dokumentacji”
 - katalog – nazwa „wersja nieedytowalna dokumentacji”
 - plik (*.doc) – nazwa „zestawienie dokumentacji”
- 4.1.3. W katalogach należy zamieścić podkatalogi, które będą zawierały poszczególne opracowania zgodnie z ich wersją papierową.
- 4.1.4. Wersja edytowalna powinna zawierać wszystkie opracowania będące przedmiotem Umowy oraz zostać zapisana na płycie CD (DVD) w formie:
 - pliki tekstowe wykonane w MS Word i zapisane jako: *.doc,
 - tabele, obliczenia wykonane w MS Excel i zapisane jako: *.xls,
 - rysunki wykonane w programie AutoCad i zapisane jako: *.dwg,
 - wyniki obliczeń przy użyciu programów obliczeniowych zapisane w formatach tych programów,
- 4.1.5. Wersja nieedytowalna powinna zawierać wszystkie opracowania będące przedmiotem Umowy oraz zostać zapisana na płycie CD (DVD) w formie plików *.pdf w taki sposób, aby każdy z plików stanowił kompletne opracowanie będące

wierną kopią jego wersji papierowej, tj. z podpisami Projektantów. Niedopuszczalne jest zamieszczanie osobno poszczególnych stron opracowań. Zamieszczone opracowania powinny być zeskanowane, w jakości umożliwiającej odczytanie wszystkich detali.

4.1.6. Wykonawca niezwłocznie po opracowaniu i uzgodnieniu dokumentacji projektowej przekaże Zamawiającemu 4 egz. dokumentacji projektowej, 3 egzemplarze przedmiarów robót i 2 egzemplarze kosztorysów inwestorskich w wersji papierowej i 2 płyty CD z wersją elektroniczną wraz z oświadczeniami o:

- przekazaniu autorskich praw majątkowych
- kompletności dokumentacji;
- opracowaniu dokumentacji w zakresie niezbędnym do realizacji celu, któremu ma służyć;
- zgodności dokumentacji z umową, obowiązującymi przepisami, zasadami wiedzy technicznej i normami;
- nie obciążeniu dokumentacji żadnymi roszczeniami i prawami osób trzecich,
- zgodności wersji papierowej dokumentacji z wersją elektroniczną.

4.2. Wymagania w stosunku do realizacji zadania.

4.2.1. Zamówienie musi być realizowane zgodnie z obowiązującymi przepisami Prawa budowlanego, wszelkimi aktami prawnymi właściwymi w przedmiocie zamówienia, przepisami techniczno – budowlanymi, obowiązującymi normami oraz zasadami wiedzy budowlanej.

4.2.2. W cenie ofertowej Wykonawca powinien uwzględnić wszelkie koszty bezpośrednie i pośrednie związane z wszelkimi pracami – uzgodnienia, opinie, badania, wykonania bieżących analiz finansowych dotyczących ewentualnego rozszerzenia zakresu prac oraz z tytułu opłat za wydane warunki i decyzje administracyjne, zmierzające do wykonania przedmiotu zamówienia w sposób kompletny dla celu jakiemu ma służyć.

4.2.3. Wykonawca powinien zdobyć wszelkie informacje, które mogą być konieczne do prawidłowej wyceny wartości robót.

4.2.4. Wykonawca będzie zobowiązany do:

- wykorzystania w opracowanej dokumentacji projektowej najnowszych rozwiązań technologicznych,
- opracowania dokumentacji z wykorzystaniem techniki komputerowej,
- konsultowania z Zamawiającym przyjętych rozwiązań projektowych i informowania (pocztą elektroniczną) o stanie zaawansowania prac projektowych,
- organizowania w trakcie procesu projektowego Rad Technicznych z udziałem wszystkich kompetentnych jednostek w celu akceptacji proponowanych rozwiązań projektowych (protokoły z Rad sporządzać będzie Wykonawca, a po akceptacji przez Zamawiającego roześle wszystkim zainteresowanym stronom),
- dokonania wszelkich niezbędnych uzgodnień z wszystkimi właścicielami i użytkownikami terenu objętego zakresem opracowania,
- w przypadku propozycji rozszerzenia zakresu inwestycji przez jednostki decyzyjne, Wykonawca zobowiązany będzie na bieżąco określić koszty dokumentacji projektowej oraz realizacji w zakresie ww. rozszerzenia jak i innych opracowań, na koszt których rozszerzenie będzie miało wpływ,

- niezwłocznego i nieodpłatnego udzielania zamawiającemu wyjaśnień dotyczących przedmiotu umowy na etapie organizowania przetargu na wybór wykonawcy robót budowlanych oraz w trakcie trwania procedury przetargowej, tzn. udzielanie odpowiedzi na pytania wykonawców robót budowlanych.
- 4.2.5. Wykonawca zapewni nadzór autorski w zakresie opracowanej przez siebie dokumentacji projektowej na czas budowy. Nadzór autorski zostanie zlecony i rozliczony na podstawie odrębnej umowy po wyłonieniu Wykonawcy robót.
- 4.2.6. Wykonawca zobowiązany będzie do dokonania zmian lub uzupełnienia opracowanej dokumentacji projektowej w przypadku:
- a) wymogów organu architektoniczno-budowlanego wynikłych na etapie prowadzenia postępowania w sprawie udzielenia zgody na realizację robót budowlanych. Korekty dokumentacji należy dokonać w terminie 14 dni od dnia powiadomienia przez Zamawiającego.
 - b) wykrycia rozbieżności między projektem, a stanem faktycznym, odkrytym w ramach prowadzonych prac budowlanych wykonywanych na odrębne zamówienie.
- Za nanoszenie poprawek nie będzie odrębnego rozliczenia. Ryzyko ponoszenia z tego tytułu kosztów Wykonawca skalkuluje w cenie opracowywanej dokumentacji.
- 4.2.7. **Zamawiający przewiduje ryczałtowe rozliczenie robót. W ofercie należy podać oddzielnie koszt opracowania dokumentacji projektowej oraz koszt nadzoru autorskiego (cena za jedną wizytę).**
- 4.2.8. Zamawiający przewiduje możliwość wystąpienia przez Wykonawcę o dokonanie płatności na podstawie faktur przejściowych w wysokości do 80% wartości zamówienia, w tym do wysokości do 5% wartości zamówienia za przygotowanie i przedstawienie koncepcji projektowych, przy zachowaniu terminów określonych w punkcie 3, oraz faktury końcowej po zakończeniu zadania z uwzględnieniem wcześniej dokonanych płatności.
- 4.2.9. Wykonawca zobowiązany jest do sporządzania i przekazywania Zamawiającemu w formie elektronicznej co miesięcznych raportów o stanie zaawansowania prac wraz z kopiami dokumentów (wszelkiej korespondencji w zakresie uzyskania opinii i uzgodnień wraz z kopiami treści tych wystąpień i załączników do nich, a także kopie uzyskanych uzgodnień, bądź odmowy, zmiany etc.)
- 4.2.10. W ramach opracowania – zabezpieczenie osnowy geodezyjnej należy:
- f) wykonać analizę wpływu robót drogowych i robót branżowych na stabilność punktów osnowy poligonizacyjnej,
 - g) dla punktów, którym grozi naruszenie stabilności, opracować sposób zabezpieczenia przed naruszeniem,
 - h) dla punktów, które w wyniku realizowanej inwestycji muszą ulec likwidacji, opracować metodykę odtworzenia w taki sposób, aby były spełnione kryteria dokładnościowe dla odpowiedniej klasy poligonizacji,
 - i) opracować przedmiar robót dla niezbędnych prac ujętych powyżej,
 - j) uzyskać, w formie uzgodnienia, akceptację Zarządu Geodezji Kartografii i Katastru Miejskiego, dla czynności dotyczących zabezpieczenia i odtworzenia punktów.
- 4.2.11. Wykonawca zobowiązany jest do wprowadzenia w bazę danych w Systemie Informacji Przestrzennej Wrocławia informacji dotyczących nasadzeń i usunięć drzew i krzewów realizowanych w granicach gminy Wrocław zgodnie z Zarządzeniem Prezydenta Wrocławia nr 1217/19 z dnia 28.06.2019r. w sprawie ochrony drzew i rozwoju terenów zieleni Wrocławia.

- 4.2.12. Należy dokonać szczegółowej inwentaryzacji sieci pod kątem właściciela, typu, stanu technicznego, terminów ich budowy, ostatej przebudowy lub remontu.
- 4.2.13. Do obowiązków Wykonawcy należy ustalenie terminów opisanych w punkcie 4.2.12. w instytucjach prowadzących ewidencję uzbrojenia terenu z uwagi na obowiązki właściciela sieci oraz zarządcy drogi odnośnie kosztów przełożenia/przebudowy, zgodnie z zapisami ustawy o drogach publicznych art. 39 ust 3 i 5 z dnia 21 marca 1985r. (z późniejszymi zmianami).
- 4.2.14. Wykonawca udzieli gwarancji na opracowaną dokumentację projektową i przyjęte w niej rozwiązania dostosowane do warunków terenowych do czasu realizacji zadania w terenie i odbioru robót budowlanych.

5. Wytyczne dla opracowań branżowych.

5.1. Wytyczne drogowe:

Wytyczne ogólne:

- przy projektowaniu oraz przebudowie należy stosować przepisy Rozporządzenia Ministra Transportu i Gospodarki Morskiej z dnia 20 lipca 2022r., w sprawie przepisów techniczno – budowlanych dotyczących dróg publicznych w zakresie parametrów geometrycznych i konstrukcyjnych układu drogowego oraz szczegółowych warunków technicznych dla znaków i sygnałów drogowych oraz urządzeń bezpieczeństwa ruchu drogowego i warunków ich umieszczania na drogach. W przypadku stosowania elementów infrastruktury niezgodnie z obowiązującymi przepisami należy uzyskać stosowne odstępstwo;
- w zakresie usytuowania i geometrii drogi dla rowerów należy stosować się do zapisów dokumentu „Standardy projektowe i wykonawcze dla infrastruktury rowerowej Województwa Dolnośląskiego”
- w przypadku projektowania zieleni należy przestrzegać zasad określonych w rozporządzeniu w sprawie warunków technicznych jakim powinny odpowiadać drogi publiczne i ich usytuowanie a przede wszystkim nie lokalizować zieleni rosnącej powyżej 1 m w polach widoczności na zjazdach i skrzyżowaniach, rosnąca roślinność nie powinna ograniczać skrajni drogowej dla pojazdów i pieszych, system korzeniowy nie powinien uszkadzać nawierzchni jezdni, oraz ciągów pieszych i rowerowych ani utrudniać ich utrzymania i napraw;
- zapewnić prawidłowy odpływ wody opadowej;
- uwzględnić regulację wysokościową urządzeń (włazy kanałowe, skrzynki zaworów, ruszty wpustów ulicznych, itp.);
- zastosować kostkę typu „STOP” na przejściach dla pieszych;
- na drogach dla pieszych stosować kostkę bezfazową;
- na drogach pieszo-rowerowych stosować nawierzchnię asfaltową;
- w przypadku wykorzystania istniejących słupów oświetleniowych zarówno jak i w przypadku lokalizowania nowych, słupów oświetleniowych nie należy projektować w obszarze dróg dla pieszych i rowerzystów. Zachować wymaganą skrajnię;
- wpięcie drogi 4KDD w istniejącą drogę od zjazdu z ul. Krzyckiej zaprojektować z uwzględnieniem przejezdności wszystkich relacji;
- przewidzieć zabezpieczenie drogi 4KDD przed nieuprawnionym parkowaniem, jednocześnie rozważyć zaprojektowanie miejsc postojowych;
- przejście dla pieszych i przejazd rowerowy przez drogę 4KDD w rejonie skrzyżowania z ul. Krzycką projektować z zachowaniem obszaru akumulacji dla co najmniej jednego pojazdu;

- zapewnić przejezdność projektowanego układu drogowego, w tym co najmniej przejezdność warunkową dla pojazdu do wywozu odpadów;
- spełnienie warunków przejezdności należy wykazać w formie graficznej na planie sytuacyjnym w skali 1: 500;
- spełnienie warunków widoczności, (również w obrębie przeplotu dróg pieszych i rowerowych) należy wykazać w formie graficznej na planie 1: 500;
- przy projektowaniu należy wskazać dowiązania do istniejącej infrastruktury drogowej;
- ławki lokalizować poza drogami dla pieszych i rowerów, z dystansem od krawędzi pozwalającym na oparcie nóg poza chodnikiem i drogą rowerową;
- kosze i elementy małej architektury zlokalizować poza drogami dla pieszych i rowerów;
- dla uzgodnionego układu drogowego należy opracować projekt i zatwierdzić docelową organizację ruchu.

Wytyczne dla poszczególnych odcinków:

odcinek A – od ul. Raławickiej do boiska

- zaprojektować drogę dla pieszych (pomiędzy nasypem kolejowym a ciepłociągiem) o szerokości 3 m (w przypadku braku szerokości w związku z zielenią wysoką lub infrastrukturą możliwe zmniejszenie odcinkami szerokości do min. 2,5 m) z obrzeżami, w nawierzchni asfaltowej;
- przeanalizować zasadność i możliwość wykorzystania istniejących słupów oświetleniowych do oświetlenia projektowanej drogi dla pieszych i w razie pozytywnego wyniku analizy, zaprojektować odpowiednie oprawy/wysięgniki na istniejących słupach;

odcinek B – przez całą długość boisk

- pomiędzy nasypem kolejowym a istniejącym chodnikiem przy boiskach sportowych, zaprojektować dwukierunkową drogę dla rowerów o szerokości 3 m (w przypadku braku szerokości np. w związku z zielenią wysoką lub infrastrukturą zaprojektować odcinkowo zmniejszenie szerokości do min. 2,5 m);
- na połączeniu odcinków A i B zaprojektować obniżenie krawężnika do 0 cm na szerokości min. 1 m;
- na połączeniu odcinków A i B zaprojektować zjazd rowerzystów z drogi wewnętrznej na drogę dla rowerów oraz przeplot chodnika i drogi dla rowerów w taki sposób, by były czytelne i bezpieczne dla użytkowników.
- przeanalizować zasadność i możliwości wykorzystania istniejącej infrastruktury oświetleniowej do oświetlenia projektowanej drogi dla rowerów i istniejącego chodnika, w razie pozytywnego wyniku analizy, zaprojektować odpowiednie oprawy/wysięgniki na istniejących słupach;

odcinek C

- na połączeniu odcinków B i C zaprojektować obniżenie krawężnika do 0 cm;
- na działce nr 7/1, AM-7, obr. Borek (od strony linii kolejowej) zaprojektować drogę dla pieszych i rowerów z nawierzchni asfaltowej, o szerokości minimum 4 m, wraz z oświetleniem oraz szpalerem drzew od strony północno-wschodniej

odcinek D

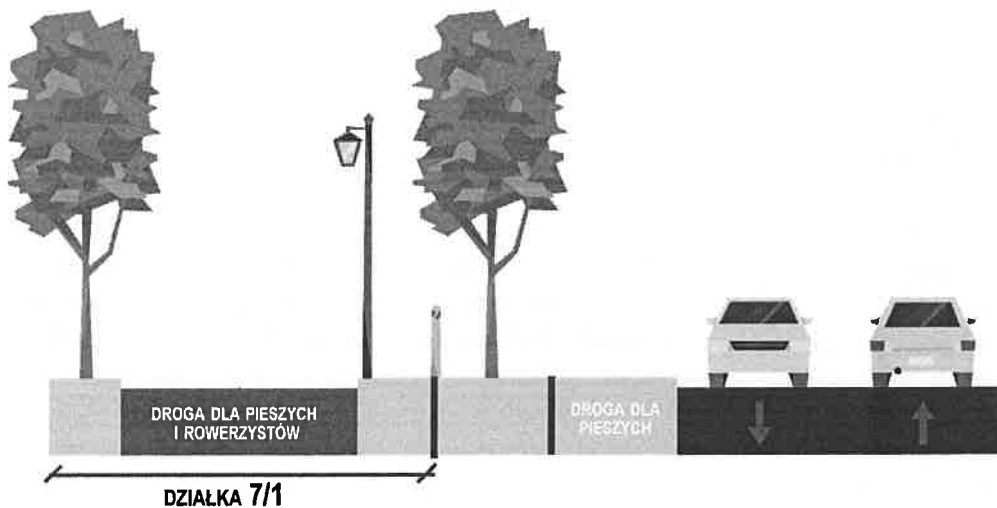
- opracować i zaproponować Zamawiającemu, w celu wyboru do dalszego projektowania, warianty rozwiązań zapewniających bezpieczeństwo przejścia i przejazdu na przejściu dla pieszych i przejeździe dla rowerów przez ul. Krzycką
 - w formie wyniesienia, przy uwzględnieniu przepisów odrębnych dotyczących odległości od obiektów kolejowych,
 - rozważyć zabudowanie sygnalizacji świetlnej i wskazać możliwe rozwiązania,

- w formie alternatywnej zaproponowanej przez projektanta zapewniającej bezpieczeństwo użytkowników przy ograniczonej widoczności wynikającej z obecności wiaduktu;
- zaprojektować przeniesienie drogi dla rowerów po południowej stronie ul. Krzyckiej w kierunku ul. Powstańców Śląskich, od przejścia dla pieszych i projektowanego przejazdu dla rowerów, bliżej krawędzi jezdni, by droga pieszych przechodzących przez jezdnię od północnej strony ul. Krzyckiej, tylko jednokrotnie krzyżowała się z torem jazdy rowerzystów.
- zaprojektować doświetlenia przejść dla pieszych i przejazdów rowerowych w obrębie opracowania

Wytyczne dla koncepcji układu drogowego

Na działkach nr 7/1 i 7/2, AM-7, obr. Borek, m. Wrocław należy:

- W ramach odcinka B, zaprojektować poszerzenie istniejącego chodnika do szerokości 2 m, uwzględniając wymianę nawierzchni chodnika na nawierzchnię z kostki betonowej tablo 20x30 cm układanej wzdłuż wraz z pasami bocznymi/technicznymi o mniejszym formacie np. 10x20 cm;
- W ramach odcinka C należy zaprojektować drogę dojazdową 4KDD do terenu oznaczonego symbolem 1US, zgodnie z ustaleniami obowiązującego miejscowego planu zagospodarowania przestrzennego – (mpzp nr 451) przy założeniu następującego układu docelowego:
 - jezdnia o szerokości 5 m w nawierzchni asfaltowej, z niezbędną infrastrukturą – odwodnieniem, oświetleniem, etc.



- drogę dla pieszych o szerokości minimum 2 m w nawierzchni z kostki betonowej tablo 20x30 cm układanej wzdłuż wraz z pasami bocznymi/technicznymi o mniejszym formacie np. 10x20 cm;
- obniżyć krawężnik do 0 cm na szerokości min. 1 m na połączeniu odcinków B i C,
- zjazd z ul. Krzyckiej projektować na wyniesieniu, zachowując nawierzchnię i niweletę chodnika;
- koncepcja winna uwzględniać, opisaną powyżej, drogę dla pieszych i rowerów o szerokości minimum 4 m (na działce nr 7/1, AM-7, obr. Borek) ze szpalerem drzew, oświetleniem i pozostałą projektowaną infrastrukturą
- Opracowana koncepcja winna być spójna z dokumentacją projektową dla „Budowy drogi rowerowej i ciągu pieszego na odcinku od ul. Krzyckiej do ul. Raławickiej we Wrocławiu”

- Koncepcja powinna zawierać linie rozgraniczające teren niezbędny do realizacji zamierzenia budowlanego.

5.2. Wytyczne dla branży Miejskich Kanałów Technologicznych:

- 5.2.1. Kanały technologiczne zaprojektować zgodnie z:
 - a) wymogami ustawy z dnia 21.03.1985 o drogach publicznych
 - b) rozporządzeniem Ministra Administracji i Cyfryzacji z dnia 21.04.2015 w sprawie warunków technicznych, jakim powinny odpowiadać kanały technologiczne (Dz.U. 2015 poz. 680);
 - c) Rozporządzenie Ministra Cyfryzacji z dnia 26 maja 2023 r. w sprawie warunków technicznych, jakim powinny odpowiadać kanały technologiczne i ich usytuowanie - Dz.U. 2023 poz. 1039 z dnia 31.05.2023r.
 - d) normami UM Wrocławia dla kanałów MTKK dostępnymi na stronie <http://bip.zdiu.wroc.pl/?id=88>, w szczególności zgodnie z normą ZN-WIMUMWR-02 „Zasady Projektowania”;
- 5.2.2. W całym zakresie przebudowy układu drogowego zaprojektować kanał MKT o profilu dwóch rur osłonowych 2xDVK110 / 2xRHDPE110/6,3 (w tym jedna rura osłonowa dla rur i kabli światłowodowych z zainstalowaną rurą światłowodową HDPE40/37 oraz jedną prefabrykowaną wiązką mikrorur 7x10/1) po jednej stronie ulicy z przejściami poprzecznymi w celu obsługi drugiej strony, umożliwiającymi przyłączenie do kanałów obszarów przeznaczonych pod inwestycje.
- 5.2.3. Projektowane kanały połączyć z wybudowanymi w ramach zadania „Przebudowa ul. Raclawickiej w celu wydzielenia dróg rowerowych”. Lokalizacja na planie sytuacyjnym oznaczonym nr 1 w załączniku MKT
- 5.2.4. Projektowane kanały połączyć z istniejącymi na skrzyżowaniu ul. Krzyckiej i Powstańców Śląskich. Lokalizacja na planie sytuacyjnym oznaczonym nr 2 w załączniku MKT.
- 5.2.5. Zastosować studnie SKO-2g. W razie uzasadnionych potrzeb rozmiar studni można zwiększyć lub zmniejszyć. Studnie starać się lokalizować w szczególności przy wjazdach i skrzyżowaniach dostosowując ich rozmieszczenie do planowanej oraz istniejącej zabudowy. Studnie krańcowe i w obrębie skrzyżowań zaprojektować w pobliżu studni operatorów telekomunikacyjnych, a w przypadku braku takiej możliwości zaprojektować niezbędne łączniki (zaślepić przed ścianką studni operatora). Maksymalna odległość między studniami nie powinna przekraczać 70m. Wybudowane studnie MKT wyposażyć w przywieszkę, której wzór przedstawiamy w rysunku oznaczonym nr 3 w załączniku MKT.
- 5.2.6. Zastosować ramy ciężkie z kołnierzem żeliwnym i pokrywy żeliwne ciężkie wypełnione betonem zbrojonym w klasie wytrzymałości B125. Na pokrywach studni powinno być umieszczone trwale logo Urzędu Miejskiego Wrocławia
- 5.2.7. Wszystkie studnie zabezpieczyć przed dostępem do kanałów osób niepowołanych poprzez zastosowanie odpowiednich pokryw zamykanych na zamek/kłódkę systemową.
- 5.2.8. W przypadku konieczności przebudowy istniejących kabli telekomunikacyjnych (kolizje z projektowanym układem drogowym) wyrażamy zgodę na ich przełożenie do kanału technologicznego po jego wybudowaniu.
- 5.2.9. Projekt kanałów technologicznych MKT należy przedstawić do uzgodnienia w ZDiUM. Podstawą dla uzgodnienia projektu kanałów technologicznych jest pozytywna opinia dla projektowanego układu drogowego.

Jednocześnie informujemy, że w ZDiUM należy uzgadniać wszelkie przebudowy istniejących sieci uzbrojenia terenu w granicach obecnego i projektowanego pasa drogowego.

5.3. Wytyczne dla oświetlenia

Oświetlenie zaprojektować w oparciu o poniższe wytyczne.

1. Zgodnie z normą PN-EN 13201:2016 – Oświetlenie dróg dla projektowanego oświetlenia należy przyjąć klasę oświetlenia P3 o następujących parametrach:
 - minimalne średnie natężenie oświetlenia $E = 7,5 \text{ lx}$;
 - minimalne natężenie oświetlenia $E_{\min} = 1,5 \text{ lx}$.
2. Projektowane oświetlenie należy zasilić z nowej szafki oświetleniowej po uzyskaniu warunków przyłączenia do sieci elektroenergetycznej TAURON Dystrybucja S.A. Adres kontaktowy: Rejon SN/nN Wrocław, 50-231 Wrocław, ul. Trzebnicka 35/37. W projektowanej szafce oświetleniowej należy przewidzieć dwa obwody rezerwowe. Uwzględnić selektywność zabezpieczeń. Wykonać połączenia rezerwowe do istniejącego obwodu SO-41 przy ul. Raclawickiej oraz do obwodu SO-29 przy ul. Krzyckiej.
3. Wybudowane oświetlenie powinno być wyposażone w system inteligentnego sterowania zgodnie z załącznikiem „Wytyczne dla oświetlenia drogowego w technologii diodowej (LED) oraz dla systemu zasilającego - sterującego oświetleniem” zamieszczone na stronie WWW Zamawiającego. Oprawy oświetlenia drogowego powinny być typu LED.
4. W zakresie rozwiązań technicznych: typów kabli, kolorów żył kabli, rodzajów przepustów rurowych, tabliczek zaciskowych itp. należy stosować standardowe rozwiązania przyjęte w oświetleniu dla miasta Wrocławia. Kable oświetleniowe na całej długości proponujemy układać w rurach osłonowych w sposób umożliwiający ich wymianę bez rozbierania nawierzchni. Zaleca się wykonanie uziomu taśmowego, układając w jednym rowie z kablem oświetleniowym bednarke ocynkowaną co najmniej 30x4 mm, do której następnie należy przyłączyć metalowe konstrukcje latarni.
5. Projektowane słupy oświetleniowe powinny być wykonane z aluminium. Konstrukcja zastosowanych słupów powinna umożliwić montaż tabliczek bezpiecznikowych z gniazdami typu Bi-Gts o gwincie główki E27 (np. wg wzoru „Winel” lub innej firmy, w których występuje montaż zaprasowanych końcówek kablowych na śrubach).
6. Zastosować kable zasilające typu NA2XY 4x35mm² i zapewnić równomierność obciążenia faz. Ilość kabli zasilających w słupie oświetleniowym nie może być większa niż 3 szt.
7. Połączenia śrubowe mocujące kable zasilające zabezpieczyć wazeliną techniczną bezkwasową, pozostałe połączenia śrubowe zabezpieczyć smarem.
8. Wybudowane oświetlenie drogowe w przedmiotowym zadaniu będzie majątkiem Gminy i w eksploatacji ZDiUM.
9. Dobór urządzeń oświetleniowych (oprawy, źródła światła oraz słupy) należy uzgodnić z Koordynatorem Zespołu Analiz i Estetyki w Wydziale Architektury i Zabytków UM Wrocławia.
10. W dokumentacji należy przewidzieć zabezpieczenie słupów poprzez malowanie powłoką antyplakatową i antygraffiti o wysokości do 2,5 m od nawierzchni terenu w technologii trwałego zabezpieczenia „HLG System” lub inną o równoważnych właściwościach. Nad powłoką na wysokości 2,5m wykonawca powinien nanieść na słup numer eksploatacyjny ustalony na etapie realizacji w ZDiUM.
11. Projektowane urządzenia oświetleniowe (w tym linie kablowe) powinny być zlokalizowane w pasie drogowym zarządzanym przez ZDiUM i służyć do oświetlenia tego pasa. Należy zachować jednakową odległość słupów od krawężnika, linii zabudowy, ogrodzenia. Lokalizacja słupów musi zapewnić odpowiednie szerokości chodnika dla pieszych i niepełnosprawnych oraz zachować skrajnie drogowe wg

odpowiednich norm. Jeżeli nie zachodzą istotne przeszkody słupy zlokalizować poza chodnikiem lub na jego obrzeżu.

12. W trakcie budowy oświetleniowej linii kablowej nie wyrażamy zgody na mufowanie kabli.
13. ZDiUM nie wyraża zgody na przyłączenie do sieci oświetlenia drogowego miasta Wrocławia urządzeń oświetleniowych dla terenów utrzymywanych przez innych zarządców lub właścicieli nie będących w gestii Gminy Miejskiej Wrocław.
14. W projekcie należy uwzględnić demontaż wszystkich nieczynnych i dublujących się słupów oraz urządzeń oświetleniowych znajdujących się w pasie objętym zakresem inwestycji.
15. Projekt budowy oświetlenia należy uzgodnić ze ZDiUM. Do projektu należy załączyć uzgodnienia, opinie oraz wyniki obliczeń parametrów oświetleniowych dla opraw zastosowanych w projekcie.

5.4. Wytyczne dla organizacji ruchu zastępczego:

- Wykonawca opracuje i uzyska zatwierdzenie projektu organizacji ruchu zastępczego;
- Organizację ruchu zastępczego należy zaprojektować w sposób zapewniający obsługę przyległych terenów;
- Dokumentację dla organizacji ruchu docelowego i zastępczego należy opracować zgodnie z Rozporządzeniem Ministra Infrastruktury z dnia 3.07.2003r. w sprawie szczegółowych warunków technicznych dla znaków i sygnałów drogowych oraz urządzeń bezpieczeństwa ruchu drogowego i warunków ich umieszczania na drogach (Dz.U. nr 220 poz. 2181 ze zm.) oraz z Rozporządzeniem Ministra Infrastruktury z dnia 23.09.2003r. w sprawie szczegółowych warunków zarządzania ruchem na drogach oraz wykonywania nadzoru nad tym zarządzaniem (Dz.U. Nr 177 poz. 1729 ze zm.);
- Projekt organizacji ruchu zastępczego i docelowego powinien spełniać wymogi określone w ogólnych wytycznych do projektowania i wykonywania oznakowania pionowego, poziomego grubowarstwowego, instalacji ulicznej sygnalizacji świetlnej, urządzeń zabezpieczenia ruchu drogowego dostępnych na stronie internetowej zamawiającego (www.zdiwm.wroc.pl) i w odpowiednich przepisach;

5.5. Wytyczne dla organizacji ruchu docelowego:

- Wykonawca opracuje i uzyska zatwierdzenie projektu docelowej organizacji ruchu;
- Standard oznakowania powinien być zgodny ze standardem stosowanym w docelowej organizacji ruchu na terenie Wrocławia;
- Dokumentację dla organizacji ruchu docelowego i zastępczego należy opracować zgodnie z Rozporządzeniem Ministra Infrastruktury z dnia 3.07.2003r. w sprawie szczegółowych warunków technicznych dla znaków i sygnałów drogowych oraz urządzeń bezpieczeństwa ruchu drogowego i warunków ich umieszczania na drogach (Dz.U. nr 220 poz. 2181 ze zm.) oraz z Rozporządzeniem Ministra Infrastruktury z dnia 23.09.2003r. w sprawie szczegółowych warunków zarządzania ruchem na drogach oraz wykonywania nadzoru nad tym zarządzaniem (Dz.U. Nr 177 poz. 1729 ze zm.);
- Projekt organizacji ruchu zastępczego i docelowego powinien spełniać wymogi określone w ogólnych wytycznych do projektowania i wykonywania oznakowania pionowego, poziomego grubowarstwowego, instalacji ulicznej sygnalizacji świetlnej, urządzeń zabezpieczenia ruchu drogowego dostępnych na stronie internetowej zamawiającego (www.zdiwm.wroc.pl) i w odpowiednich przepisach;
- Oznakowanie poziome zaprojektować w technologii cienkowarstwowej,
- Poprzez urządzenia brd uniemożliwić parkowanie pojazdów samochodowych w rejonie przejść dla pieszych i na chodnikach,

- Przy wyznaczaniu miejsc postojowych zastosować azyle drogowe z elementów prefabrykowanych.

5.6. Wytyczne do odwodnienia:

Odwodnienie zaprojektować w oparciu o:

- Wytyczne do projektowania i wykonywania urządzeń odwodnienia dróg oraz zwierczeń studni kanalizacyjnych wbudowanych w nawierzchnię pasa drogowego w zakresie eksploatacyjnym Zarządu Dróg i Utrzymania Miasta we Wrocławiu zamieszczone na stronie WWW Zamawiającego;
- Wytyczne w zakresie gospodarowania wodami opadowymi na terenie miasta Wrocławia - MPWiK - zamieszczone na stronie WWW MPWiK S.A.;
- Zarządzenie Prezydenta Wrocławia nr 11552/23 z dnia 17.10.2023r. w sprawie gospodarowania wodami opadowymi we Wrocławiu;
- obowiązujące przepisy, ustawy i normy.

Projekt winien zawierać obliczenia hydrologiczne. Do projektu należy dołączyć badania geologiczne, szczególnie przy zastosowaniu urządzeń chłonnych.

W przypadku zastosowania muld chłonnych należy zabezpieczyć drogę rowerową i chodnik przed negatywnym wpływem podtapiania poprzez muldy zlokalizowane przy drodze.

5.7. Wytyczne dla zieleni:

- 5.7.1. W razie konieczności należy opracować operat dendrologiczny z planem wycinki oraz wykonać projekt nasadzenia drzew/krzewów zgodnie z Zarządzeniem Prezydenta Miasta Wrocław nr 1217/19 z dnia 28.06.2019r. w sprawie ochrony drzew i rozwoju terenów zieleni Wrocławia zamieszczonym na stronie Zarządu Zieleni Miejskiej.
- 5.7.2. Unikać wycinki drzew i krzewów. W sytuacjach tego wymagających uwzględnić cięcia korekcyjne drzew lub krzewów. Należy unikać zbytniego zbliżenia do istniejących drzew lub krzewów. Należy zaprojektować ochronę drzew i krzewów w rejonie inwestycji na czas prowadzenia robót budowlanych.
- 5.7.3. Zaprojektować odtworzenie trawników uszkodzonych w wyniku robót budowlanych.
- 5.7.4. Wykonawca zobowiązany jest do wprowadzenia w bazę danych w Systemie Informacji Przestrzennej Wrocławia informacji dot. nasadzeń i usunięć drzew i krzewów realizowanych w granicach gminy Wrocław zgodnie z Zarządzeniem Prezydenta Wrocławia Nr 1217/19 z dnia 28 czerwca 2019r. w sprawie ochrony drzew i rozwoju terenów zieleni.
- 5.7.5. Projekt w zakresie zieleni należy uzgodnić z Zarządem Zieleni Miejskiej (zarządca zieleni w pasie drogowym).

5.8. Wytyczne dla projektu przebudowy kolizyjnego uzbrojenia

- 5.8.1. W sytuacji wystąpienia kolizji z uzbrojeniem podziemnym należy opracować stosowny projekt i uzgodnić z gestorami sieci oraz z Zamawiającym.
- 5.8.2. W przypadku, gdy właściciele lub zarządcy sieci wniosą o podniesienie standardu przebudowywanej sieci i urządzeń Wykonawca zobowiązany jest zawiadomić o tym Zamawiającego. Dokumentacja projektowa w zakresie przebudowy kolizyjnego uzbrojenia, w której podwyższa się standard lub unowocześnia obiekty i urządzenia może zostać opracowana tylko za zgodą Zamawiającego.

5.9. Wytyczne dla inwentaryzacji sieci uzbrojenia

- 5.9.1. Należy dokonać szczegółowej inwentaryzacji sieci pod kątem właściciela, typu, stanu technicznego, terminów ich budowy, ostatniej przebudowy lub remontu.

5.9.2. Do obowiązków Wykonawcy należy ustalenie terminów opisanych w punkcie 5.9.1. w instytucjach prowadzących ewidencję uzbrojenia terenu z uwagi na obowiązki właściciela sieci oraz zarządcy drogi odnośnie kosztów przełożenia/przebudowy, zgodnie z zapisami ustawy o drogach publicznych art. 39 ust 3 i 5 z dnia 21 marca 1985r. (z późniejszymi zmianami).

5.10. Wytyczne dla sygnalizacji świetlnej

5.10.1. W przypadku decyzji o osygnalizowaniu przejścia dla pieszych, przejazdu dla rowerów czy skrzyżowań ulic w zakresie opracowania Wykonawca wystąpi do ZDiUM, do Zespołu ds. Sygnalizacji Świetlnej o szczegółowe wytyczne dla konkretnej lokalizacji.

5.10.2. Projekty dla sygnalizacji świetlnej należy wykonywać w oparciu o uzyskane szczegółowe wytyczne, oraz w oparciu o „Ogólne wytyczne do projektowania i wykonywania instalacji ulicznej sygnalizacji świetlnej oraz infrastruktury systemu sterowania ruchem ITS we Wrocławiu”, a także „Wytyczne ogólne do tworzenia systemowych projektów pracy sygnalizacji” udostępnione na stronie WWW Zamawiającego.

6. Informacje uzupełniające.

- W cenie ofertowej Wykonawca powinien uwzględnić wszelkie koszty bezpośrednie i pośrednie związane z wszelkimi pracami – uzgodnienia, opinie, badania, wykonania bieżących analiz finansowych dotyczących ewentualnego rozszerzenia zakresu prac oraz z tytułu opłat za wydane warunki i decyzje administracyjne, zmierzające do wykonania przedmiotu zamówienia w sposób kompletny dla celu jakiego ma służyć.
- Wykonawca zobowiązany jest do konsultowania z Zamawiającym przyjętych rozwiązań projektowych.
- Wykonawca zobowiązany jest do sporządzania i przekazywania Zamawiającemu w formie elektronicznej co miesięcznych raportów o stanie zaawansowania prac wraz z kopiami dokumentów (wszelkiej korespondencji w zakresie uzyskania opinii i uzgodnień wraz z kopiami treści tych wystąpień i załączników do nich, a także kopie uzyskanych uzgodnień, bądź odmowy, zmiany etc.)

6. Przepisy prawne

Zamówienie musi być realizowane zgodnie z obowiązującymi przepisami Prawa budowlanego, wszelkimi aktami prawnymi, wytycznymi i normami właściwymi w przedmiocie zamówienia oraz przepisami techniczno – budowlanymi.

Podstawowe przepisy, które należy zastosować w dokumentacji projektowej:

- a) Ustawa z dnia 07.07.1994r. Prawo budowlane – tekst jednolity Dz.U.2023.682 z dnia 12.04.2023r.z późniejszymi zmianami.
- b) Ustawa z dnia 21 marca 1985r. o drogach publicznych (tekst jednolity Dz.U. 2023.645 z dnia 05.04.2023r. z późniejszymi zmianami),
- c) Ustawa z dnia 23 lipca 2003r. o ochronie zabytków i opiece nad zabytkami (tekst jednolity Dz.U. 2022.840 z dnia 19.04.2022r.),
- d) Ustawa z dnia 16 kwietnia 2004r. o ochronie przyrody (tekst jednolity Dz.U.2023.1336 z dnia 13.07.2023r. z późniejszymi zmianami),
- e) Ustawa z dnia 27 kwietnia 2001r. Prawo ochrony środowiska (tekst jednolity Dz.U.2022.2556 z dnia 09.12.2022r. z późniejszymi zmianami),
- f) Ustawa z dnia 20 lipca 2017r. - Prawo wodne (tekst jednolity Dz.U.2023.1478 z dnia 01.08.2023r.),
- g) Ustawa z dnia 14 grudnia 2012r. o odpadach (tekst jednolity Dz.U.2023.1587 z dnia 10.08.2023r. z późniejszymi zmianami),

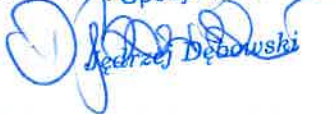
- h) Ustawa z dnia 17 maja 1989r. Prawo geodezyjne i kartograficzne (tekst jednolity Dz.U.2023.1752 z dnia 31.08.2023r. z późniejszymi zmianami)
- i) Ustawa z dnia 20 czerwca 1997r. Prawo o ruchu drogowym (tekst jednolity Dz.U. 2023.1047 z dnia 01.06.2023r. z późniejszymi zmianami),
- j) Ustawa z dnia 11 września 2019r. Prawo zamówień publicznych (Dz.U. 2023.1605 z dnia 14.08.2023r. z późniejszymi zmianami),
- k) Rozporządzenie Ministra Rozwoju z dnia 11 września 2020 r. w sprawie szczegółowego zakresu i formy projektu budowlanego - tekst jednolity Dz.U. 2022.1679 z dnia 10.08.2022r. z późniejszymi zmianami.
- l) Rozporządzenie Ministra Rozwoju i Technologii z dnia 20.12.2021r. w sprawie szczegółowego zakresu i formy dokumentacji projektowej, specyfikacji technicznych wykonania i odbioru robót budowlanych oraz programu funkcjonalno-użytkowego - Dz.U. Nr 2021.2454 z dnia 29.12.2021 z późniejszymi zmianami.
- m) Rozporządzenie Ministra Środowiska z dnia 18 listopada 2016r. w sprawie dokumentacji hydrogeologicznej i dokumentacji geologiczno-inżynierskiej (Dz.U. z 2016r., poz. 2033),
- n) Rozporządzenie Ministra Administracji i Cyfryzacji z dnia 21.04.2015 w sprawie warunków technicznych, jakim powinny odpowiadać kanały technologiczne (Dz.U. 2015.680 z dnia 2015.05.15)
- o) Rozporządzenie Ministra Cyfryzacji z dnia 26 maja 2023 r. w sprawie warunków technicznych, jakim powinny odpowiadać kanały technologiczne i ich usytuowanie - Dz.U. 2023 poz. 1039 z dnia 31.05.2023r.
- p) Rozporządzenie Ministra Infrastruktury z dnia 23 czerwca 2003r. w sprawie informacji dotyczącej bezpieczeństwa i ochrony zdrowia oraz planu bezpieczeństwa i ochrony zdrowia (Dz.U. z 2003r. nr 120, poz. 1126).
- q) Ustawa z dnia 16 kwietnia 2020r. o zmianie ustawy - Prawo geodezyjne i kartograficzne oraz niektórych innych ustaw – Dz.U.2020.782 z dnia 30.04.2020r.
- r) Rozporządzenie Ministra Infrastruktury z dnia 3 lipca 2003r. w sprawie szczegółowych warunków technicznych dla znaków i sygnałów drogowych oraz urządzeń bezpieczeństwa ruchu drogowego i warunków ich umieszczania na drogach (tekst jednolity Dz.U. 2019.2311 z późniejszymi zmianami).
- s) Rozporządzenie Ministra Transportu i Gospodarki Morskiej z dnia 02.03.1999r. w sprawie warunków technicznych, jakim powinny odpowiadać drogi publiczne i ich usytuowanie (Dz.U. z 2016r., poz. 124),
- t) Rozporządzenie Ministra Infrastruktury z dnia 24 czerwca 2022r. w sprawie przepisów techniczno-budowlanych dotyczących dróg publicznych Dz.U. 2022 poz. 1518 z dnia 20.07.2022r.
- u) Rozporządzenie Ministra Transportu i Gospodarki Morskiej z dnia 30 maja 2000r. w sprawie warunków technicznych, jakim powinny odpowiadać drogowe obiekty inżynierskie i ich usytuowanie (Dz.U. z 2000, poz. 63, nr 735),
- v) Rozporządzenie Ministra Infrastruktury z dnia 23 września 2003r. w sprawie szczegółowych warunków zarządzania ruchem na drogach oraz wykonywania nadzoru nad tym zarządzaniem (tekst jednolity Dz.U. 2017.784 z dnia 2017.04.14),
- w) Rozporządzenie Ministra Rozwoju i Technologii z dnia 20 grudnia 2021 r. w sprawie określenia metod i podstaw sporządzania kosztorysu inwestorskiego, obliczania planowanych kosztów prac projektowych oraz planowanych kosztów robót budowlanych określonych w programie funkcjonalno-użytkowym - Dz.U. 2021 poz. 2458 z dnia 29.12.2021r.,

- x) Uchwała Nr 3597/VI/21 Zarządu Województwa Dolnośląskiego z dnia 20 kwietnia 2021r. w sprawie przyjęcia Standardów projektowych i wykonawczych dla infrastruktury rowerowej województwa dolnośląskiego
- y) Zarządzenie Prezydenta Wrocławia Nr 2785/20 z dnia 20 marca 2020r. w sprawie Standardów planowania i projektowania ulic z uwzględnieniem zielono – niebieskiej infrastruktury
- z) Zarządzenie nr 1217/19 Prezydenta Miasta Wrocławia z dnia 28 czerwca 2019r. w sprawie ochrony drzew i rozwoju terenów zieleni Wrocławia,
- aa) Zarządzenie nr 9448/10 Prezydenta Wrocławia z dnia 20 maja 2010r. zmieniające Zarządzenie nr 1749/07 Prezydenta Wrocławia z dnia 17 września 2007r. w sprawie zasad i trybu opracowywania koncepcji drogowych oraz wprowadzenia Katalogu przekrojów ulic wraz ze strefowaniem podziemnej infrastruktury technicznej, dla ulic wyznaczonych w miejscowych planach zagospodarowania przestrzennego,
- bb) Zarządzenie Prezydenta Wrocławia Nr 11552/23 z dnia 17 października 2023r. w sprawie gospodarowania wodami opadowymi we Wrocławiu,
- cc) Katalog standardów nawierzchni chodników dla Wrocławia (2013),
- dd) Katalogu Mebli Miejskich (<http://bip.um.wroc.pl/arttykul/100/3210/katalog-mebli-miejskich>),
- ee) Polskie Normy,

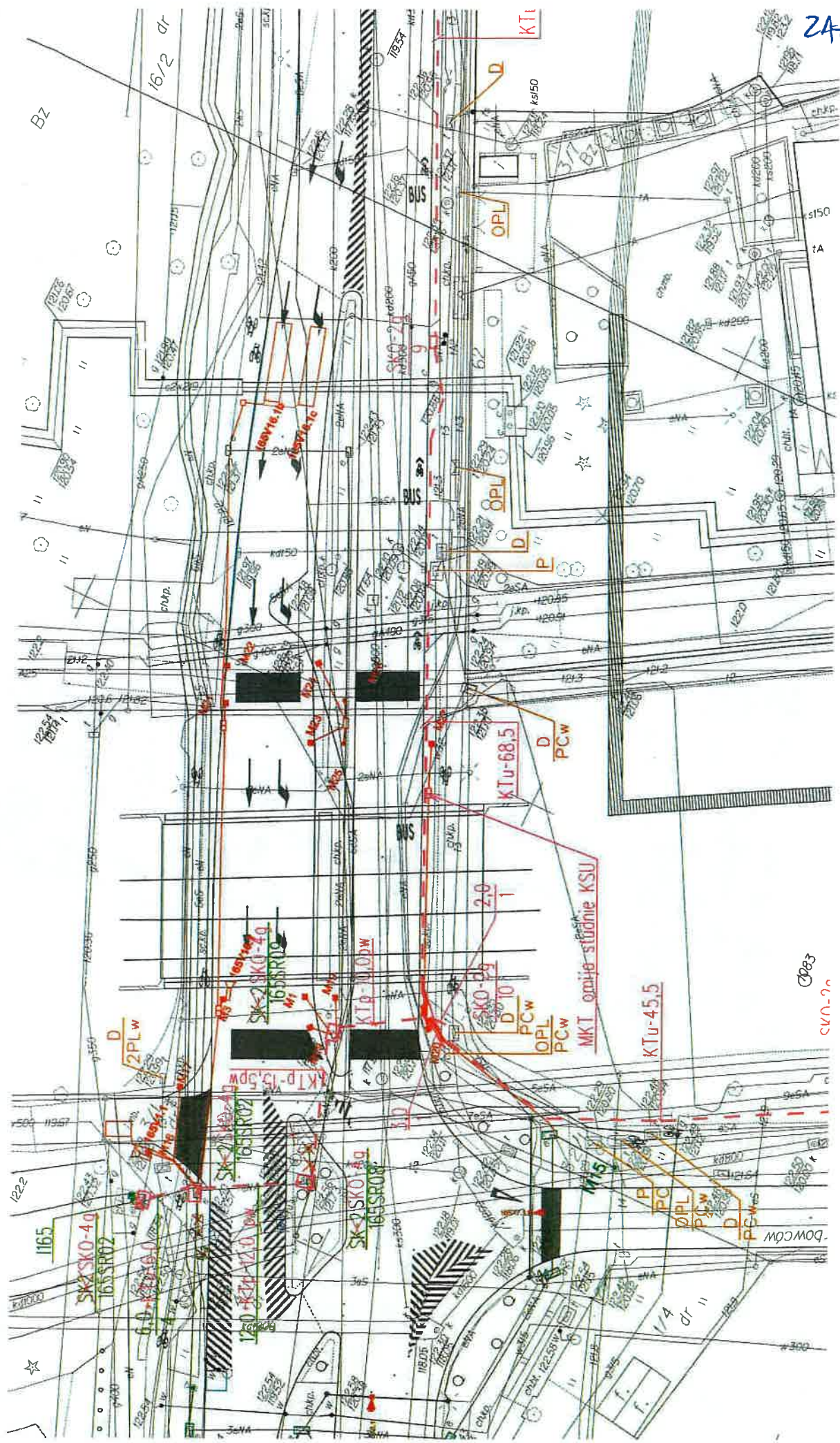
8. ZAŁĄCZNIKI

Załącznik nr 1: MKT

Opracował: ~~Jędrzej Dębowski~~



24.1



3083
SKO-40

Załącznik nr 3. Wzór przywieszki identyfikacyjnej do umieszczenia w studni MKT



Uwaga – przywieszka powinna być wykonana jako odporna na działanie czynników atmosferycznych (np. zafoliowana) i przymocowana do ściany studni w sposób widoczny po otwarciu pokrywy studni.