

# ROTOMAT Sp. z o.o.

Wrocław 54-062, ul. Stabłowicka 134  
tel. (+48 71) 354 37 72;  
fax (+48 71) 354 33 93

Poznań 60-478, ul. Lutycka 123  
tel/fax. (+48 61) 843 42 25

biuro@rotomat.pl www.rotomat.pl

# ROTOMAT



podążaj za naszym znakiem

Egzemplarz ... /2

## INWENTARYZACJA ZIELENI

<b>Nr opracowania:</b>	2319/1/ZI	<b>Umowa:</b>	nr TXU/TRP/162/2021 z dnia 19.07.2021
<b>Branża:</b>	DENDROLOGIA	<b>Stadium dokumentacji:</b>	PROJEKT WYKONAWCZY

<b>Kategoria obiektu:</b>	IV – elementy dróg publicznych i kolejowych dróg szynowych, jak: skrzyżowania i węzły, wjazdy, zjazdy, przejazdy, perony, rampy; XXV – drogi i kolejowe drogi szynowe;
<b>Nazwa zadania:</b>	Zadanie nr 1 pn.: „Budowa chodnika o wzmocnionej konstrukcji w ul. Rumiankowej na wysokości Szkoły Podstawowej nr 27 we Wrocławiu” (FO20. Żerniki 2)
<b>Inwestor:</b>	<b>Gmina Wrocław,</b> Pl. Nowy Targ 1-8, 50-141 Wrocław  Jednostka organizacyjna: <b>Zarząd Dróg i Utrzymania Miasta we Wrocławiu,</b> ul. Długa 49, 53-633 Wrocław
<b>Jednostka projektowa:</b>	<b>ROTOMAT Sp. z o.o.,</b> ul. Stabłowicka 134, 54-062 Wrocław
<b>Lokalizacja inwestycji:</b>	<b>Miasto Wrocław (jednostka ewidencyjna 026401_1):</b> <u>Lokalizacja:</u> dz nr. 89/4, AM-29, Obręb Żerniki – ul. Rumiankowa

Projektant drogi:	Specjalność:	Nr uprawnień:	Data:	Podpis
mgr inż. Rafał Walkowiak	inżynierska drogowo-geodezyjna do projektowania bez ograniczeń	84/DOŚ/12	02.2022	
Projektant zieleń:	Specjalność:	Nr uprawnień:	Data:	Podpis
mgr inż. Kamil Barski			02.2022	

Wrocław, LUTY 2022

tel.: + 48 71 354 37 72  
fax: + 48 71 354 33 93  
biuro@rotomat.pl  
www.rotomat.pl

NIP: 897-001-56-21  
REGON: 930634035  
KRS: 0000270704, Sąd Rejonowy Wrocław-Fabryczna  
Kapitał zakładowy 2 000 000 PLN

Bank Zachodni WBK S.A. o/42 Wrocław:  
PLN: 31 1500 1155 1211 5006 2192 0000  
Millennium S.A.:  
PLN: 82 1160 2202 0000 0002 1929 7025



STREET-PRINT satec



**ROTOMAT Sp. z o.o.**  
**ul. Stabłowicka 134**  
**54-062 Wrocław**

DU. 451.57.2022.4.KJ  
L.dz. 2160.1239/2022

Wrocław, 25.03.2022

Dotyczy: uzgodnienia w zakresie zieleni projektu budowy chodnika o wzmocnionej konstrukcji w ul. Rumiankowej na wysokości Szkoły Podstawowej nr 27 we Wrocławiu (zadanie nr 1).

Odpowiadając na Państwa wniosek nr DWD-342/21/WOSO z dnia 4.11.2021 (skorygowany pismem nr DWD-25/22/WOSO z dnia 21.02.2022) w sprawie jw., na mocy § 4 Porozumienia z dnia 23.12.2002 zawartego z Zarządem Dróg i Utrzymania Miasta we Wrocławiu, Zarząd Zieleni Miejskiej opiniuje pozytywnie w zakresie ochrony zieleni, przedłożoną dokumentację dotyczącą realizacji przedmiotowej inwestycji na działce nr 89/4, AM-29, obręb Żerniki, będącej w zarządzie trwałym ZDiUM i w bieżącym utrzymaniu zieleni przez ZZM, z następującymi warunkami:

- Prace w obrębie inwestycji należy prowadzić zgodnie z:
  - ustawą o ochronie przyrody z dnia 16 kwietnia 2004 (Dz. U. z 2021, poz. 1098),
  - ustawą Prawo ochrony środowiska z dnia 27 kwietnia 2001 (Dz.U. z 2020, poz. 1219);
  - Zarządzeniem nr 1217/19 Prezydenta Wrocławia z dnia 28.06.2019 w sprawie ochrony drzew i rozwoju terenów zieleni Wrocławia.
- Zgodnie z § 2, ust. 3, pkt 2 ww. Zarządzenia nr 1217/19 Prezydenta Wrocławia, w trakcie realizacji inwestycji należy zapewnić stały nadzór dendrologiczny nad ochroną drzew i krzewów przez osobę posiadającą kwalifikacje określone w zał. nr 2 do ww. Zarządzenia. Z prowadzenia nadzoru należy sporządzić dokumentację, w tym fotograficzną potwierdzającą wykonanie prac w zieleni zgodnie z dokumentacją i warunkami niniejszego uzgodnienia będącej podstawą do odbioru prac w zakresie zieleni przez ZZM.  
Dokumenty z terminem realizacji prac oraz potwierdzenie zlecenia nadzoru dendrologicznego należy przesłać do ZZM powołując się na numer niniejszego uzgodnienia, w terminie min. 14 dni przed wejściem w teren. W przypadku nie przesłania wskazanych dokumentów niniejsze uzgodnienie traci ważność.
- Zgodnie z ww. Zarządzeniem Prezydenta Wrocławia, w celu zapewnienia odpowiedniej ochrony istniejącej zieleni w procesie inwestycyjnym, na etapie realizacji należy zapoznać się z „Kartami informacyjnymi do standardów ochrony drzew w inwestycjach Wrocławia” opublikowanymi na stronie [http://www.zzm.wroc.pl/pl/dzialania\\_zzm,366.html](http://www.zzm.wroc.pl/pl/dzialania_zzm,366.html) i postępować zgodnie z ich zapisami.
- Należy przeanalizować możliwość zastosowania nawierzchni przepuszczalnej i krawężników/obrzeży punktowo kotwionych do budowy chodnika oraz prowadzenie prac metodą Air-spade w strefie ochrony drzew nr 6, 9, 10 w celu ochrony systemu korzeniowego.
- Wszystkie trawniki należy odtworzyć/założyć na całej powierzchni, która ulegnie zniszczeniu podczas prowadzonych prac, niezwłocznie po ich zakończeniu. W tym celu teren należy oczyścić z piasku, gruzu i pozostałości budowlanych, wyrównać, nawieźć min. 20 cm warstwę humusu, wysiać nasiona traw w ilości min. 2,5 kg/ar (z dostosowaniem mieszanki do warunków siedliskowych i pasa drogowego), przykryć 1 cm warstwą humusu i uwałować. Trawniki uznaje się za odtworzone/założone po pełnym poroście trawy (nie dopuszcza się udziału powierzchni pokrywanej przez chwasty w ilości powyżej 2% całości terenu) oraz wykonaniu pierwszego koszenia, zgrabieniu i wywiezieniu skoszonej biomasy. Odtworzone/założone trawniki należy objąć 1-rocznym okresem gwarancji i pielęgnacji, liczoną od daty bezusterkowego odbioru prac.



Przed przystąpieniem do prac w pasie drogowym Inwestor zobowiązany jest do uzyskania zezwolenia od Zarządcy drogi na zajęcie pasa drogowego i prowadzenie w nim prac budowlanych.

O zakończeniu robót związanych z inwestycją należy powiadomić tutaj. Zarząd w celu odbioru prac w zakresie zieleni.

Zobowiązuje się Inwestora do przekazania Wykonawcy robót dokumentacji pn. „Projekt zagospodarowania terenu” wraz z warunkami niniejszego uzgodnienia.

Dokumentacja – załącznik nr 1 jest integralną częścią niniejszego uzgodnienia. Wszelkie zmiany wprowadzane do projektu po dacie niniejszego uzgodnienia oraz w trakcie jego realizacji należy uzgadniać w tutaj. Zarządzie.

Uzgodnienie jest ważne do **31.03.2023** i nie zwalnia z obowiązku uzyskania innych niezbędnych decyzji i uzgodnień.

K I E R O W N I K  
Teresa Choroszy - Minikowska

Sprawę prowadzi:

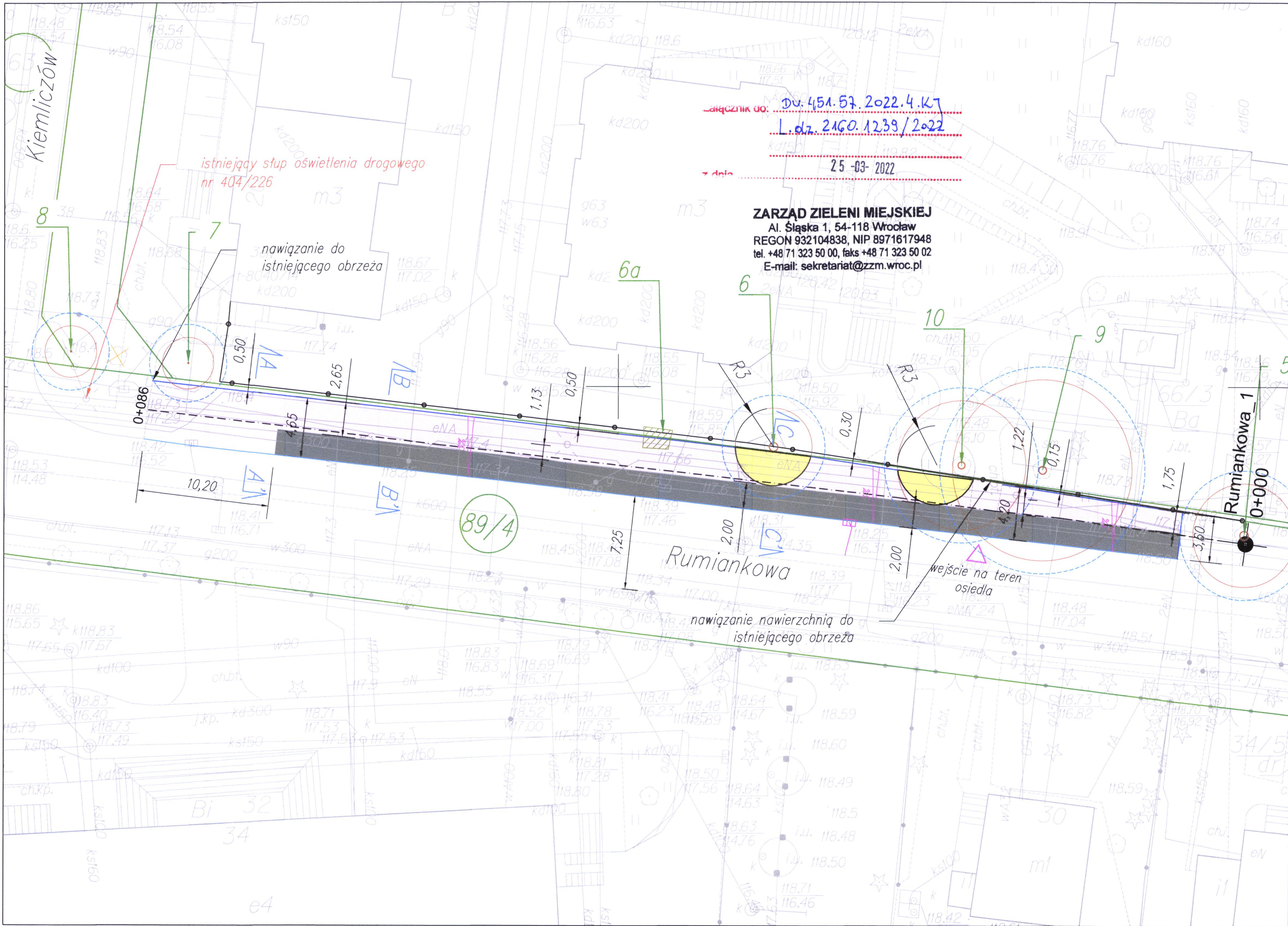
Katarzyna Jacek tel. 71 323 50 80, e-mail: katarzyna.jacek@zmm.wroc.pl

Załączniki:

1. Projekt zagospodarowania terenu – luty 2022.

Otrzymują:

1. Adresat
2. a/a



złącznik do: Du. 451.57.2022.4.K7  
L.dz. 2160.1239/2022  
 z dnia: 25-03-2022

**ZARZĄD ZIELENI MIEJSKIEJ**  
 Al. Śląska 1, 54-118 Wrocław  
 REGON 932104838, NIP 8971617948  
 tel. +48 71 323 50 00, faks +48 71 323 50 02  
 E-mail: sekretariat@zzm.wroc.pl

- Legenda:**
- Drogi:**
- granica działek objętych inwestycją
  - projektowana nawierzchnia chodnika z kostki betonowej HOLLAND, beżowej, kolor jasno szary – gr. 8 cm
  - projektowana nawierzchnia przepuszczalna w obrębie drzew
  - projektowana nawierzchnia chodnika z kostki betonowej TABLO z mikrofazą, kolor grafitowy, gr. 8 cm
  - projektowany krawężnik betonowy 15x30cm, w świetle 12 cm
  - projektowane obrzeże betonowe 8x30cm
  - projektowane obrzeże EKOBOARD BIG
- Zielen:**
- strefa ochrony drzew (SOD)
  - zinwentaryzowane drzewo
  - zinwentaryzowany krzew
- Odwodnienie:**
- istniejący wpust kanalizacji deszczowej do odwodnienia projektowanego chodnika
  - 1-3% projektowane spadki poprzeczne projektowanego chodnika

Powierzchnia nawierzchni:  
 - chodnik z kostki betonowej – 339,10 m<sup>2</sup>  
 Powierzchnia nieprzepuszczalna całość: 339,10 m<sup>2</sup>

Investor:	Gmina Wrocław, Plac Nowy Targ 1-8, 50-141 Wrocław		
Przedstawiciel Inwestora:	Zarząd Dróg i Utrzymania Miasta we Wrocławiu, ul. Długa 49, 53-633 Wrocław	Stadium opracowania:	PZT
Jednostka projektowa:	ROTOMAT Sp. z o.o., ul. Stabłowicka 134, 54-062 Wrocław	Skala:	1:250
Nazwa zadania:	Remont ul. Rumiankowej w zakresie wykonania nawierzchni chodnika na wysokości SP nr 27 we Wrocławiu		
Nazwa rysunku:	PROJEKT ZAGOSPODAROWANIA TERENU		Nr rysunku: 2.2
BRANŻA:	ZESPÓŁ PROJEKTOWY:	NR UPRAWNIENI:	SPECJALNOŚĆ:
INZ. DROGI	Projektant:	mgr inż. Patryk Szumilas	DOŚ/0096/PBD/20
	Opracował:	mgr inż. Piotr Nowacki	
ZIELEŃ	Projektant:	mgr inż. Kamil Barski	
			DATA: 02.2022

## I. INWENTARYZACJA ZIELENI

### 1. CZĘŚĆ INFORMACYJNO – OGÓLNA

#### 1.1. Nazwa obiektu budowlanego

„Budowa chodnika o wzmocnionej konstrukcji w ul. Rumiankowej na wysokości Szkoły Podstawowej nr 27 we Wrocławiu” (FO20. Żerniki 2)

#### 1.2. Inwestor

Gmina Wrocław  
Plac Nowy Targ 1-8  
50-141 Wrocław

#### 1.3. Jednostka organizacyjna:

Zarząd Dróg i Utrzymania Miasta we Wrocławiu  
ul. Długa 49  
53-633 Wrocław

#### 1.4. Nazwa jednostki projektowej

Rotomat Sp. z o.o.  
ul. Stabłowicka 134  
54-062 Wrocław

#### 1.4. Przedmiot opracowania

Przedmiotem niniejszego opracowania jest inwentaryzacja dendrologiczna.

#### 1.5. Cel i zakres opracowania

Cel projektowanych robót:

Celem opracowania jest wykazanie drzew i krzewów przeznaczonych do zabezpieczenia na terenie objętym inwestycją.

Zakres projektowanych robót

Zakres opracowania obejmuje zestawienie wyników inwentaryzacji istniejącego zadrzewienia terenu.

Lokalizacja obiektu

Lokalizację obiektu przedstawia plan sytuacyjny sporządzony na mapie sytuacyjno- wysokościowej.

## 2. INWENTARYZACJA ZIELENI

### 2.1. Opis czynności inwentaryzacyjnych

- a) przeprowadzenie identyfikacji rodzajowo-gatunkowej w nomenklaturze polsko-łacińskiej.  
(wg W. Senety, W. Bugały)
- b) ustalenie parametrów morfologicznych drzew i cech charakterystycznych :
  - obwód pnia na wysokości pierśnicy tj. 130 cm, wysokość, średnicę korony
- d) określenie powierzchni krzewów,
- e) naniesienie brakujących drzew i krzewów na podkład mapowy,
- f) ustalenie stanu zdrowia drzew w pięciostopniowa skali zdrowotności:
  - (5) drzewa zupełnie zdrowe, bez ubytków i obecności szkodników,
  - (4) drzewa z częściowo obumierającymi cieńszymi gałęziami w wierzchołkowych partiach korony, z obecnością szkodników i patogenów występujących w nieznacznym stopniu (pojedyncze egzemplarze),

- (3) drzewa, które mają obumarłe gałęzie i pojedynczo konary w wierzchołkowej partii korony, uszkodzenia strzały i zaatakowane w znacznym stopniu przez szkodniki i patogeny,
  - (2) drzewa z częściowo obumarłą koroną, uszkodzeniami korzeni, strzały i dużymi ubytkami tkanki drzewnej, z obecnością szkodników i patogenów; drzewa zamierające.
  - (1) drzewa martwe.
  -
- g) opracowanie dokumentacji :
- część opisowa - w formie tabelarycznej
  - część graficzna - plany sytuacyjne.

## 2.2. Zinwentaryzowana zieleń

Tab. 1 – Inwentaryzacja zieleni

Oznaczenie na planie	Nazwa polska	Nazwa łacińska	Obwód na wys. 130 cm [cm]	Powierzchnia [m <sup>2</sup> ]	wysokość [m]	średnica korony [m]	Stan zdrowia (5 - b.dobry; 1 - zły)	Uwagi	Przeznaczenie
1	jesion wyniosły	<i>Fraxinus excelsior</i>	168		11	6	5	posusz 10%, ogłowyiny - liczne cięcia, rośnie za ogrodzeniem	brak kolizji
2	robinia akacyjowa	<i>Robinia pseudoacacia</i>	66, 37, 46		11	7	5	nisko zaczynająca się korona drzewa - konieczne podniesienie korony dla uzyskania krajni	brak kolizji
3	jesion wyniosły	<i>Fraxinus excelsior</i>	94		12	7	4	nisko zaczynająca się korona drzewa - konieczne podniesienie korony dla uzyskania krajni, wypróchnienie od odziomka	brak kolizji
4	jesion wyniosły	<i>Fraxinus excelsior</i>	36, 61, 19, 13		8	6	5	nisko zaczynająca się korona drzewa - konieczne podniesienie korony dla uzyskania krajni	brak kolizji
5	jesion wyniosły	<i>Fraxinus excelsior</i>	195		13	11	5	liczne cięcia i amputacje	Zabezpieczyć - prace budowlane prowadzone poza SOD
6	topola czarna	<i>Populus nigra</i>	82, 63, 59, 89, 70		25	6	5		Zabezpieczyć / zastosowano nawierzchnię przepuszczalną
6a	bez czarny	<i>Sambucus niger</i>		3				młody krzew - przerasta ogrodzenie	zabezpieczyć
7	robinia akacyjowa 'Frisia'	<i>Robinia pseudoacacia</i> 'Frisia'	26		7	4	5	opalikowane	zabezpieczyć
8	robinia akacyjowa 'Frisia'	<i>Robinia pseudoacacia</i> 'Frisia'	27		7	4	5	opalikowane	Brak kolizji

Oznaczenie na planie	Nazwa polska	Nazwa łacińska	Obwód na wys. 130 cm [cm]	Powierzchnia [m <sup>2</sup> ]	wysokość [m]	średnica korony [m]	Stan zdrowia (5 - b.dobry; 1 - zły)	Uwagi	Przeznaczenie
9	dąb szypułkowy	<i>Quercus robur</i>	189		20	14	5	posusz 10%, rośnie za ogrodzeniem	zabezpieczyć
10	wiąz szypułkowy	<i>Ulmus laevis</i>	171		14	10	5	rośnie za ogrodzeniem	Zabezpieczyć / zastosowano nawierzchnię przepuszczalną

2.1.1. Należy stosować rozwiązania zawarte w kartach informacyjnych do standardów ochrony drzew w inwestycjach Wrocławia, zamieszczonych na stronie ZZM

[https://www.zzm.wroc.pl/pl/dzialania\\_zzm,366.html](https://www.zzm.wroc.pl/pl/dzialania_zzm,366.html)

2.1.2. Wszelkie prace w SOD odbywać się mogą tylko pod stałym nadzorem dendrologicznym

### 3. ZABEZPIECZENIE DRZEWOSTANU ISTNIEJĄCEGO

Na placu budowy wszystkie drzewa przeznaczone do zachowania, narażone na uszkodzenie, należy skutecznie zabezpieczyć zgodnie z wymogami prawa budowlanego i ustawy o ochronie przyrody. Przepisy te dotyczą skutecznego zabezpieczenia roślin w części nadziemnej oraz podziemnej, co odnosi się zarówno do bezpośredniego zabezpieczenia drzew, jak i sposobu prowadzenia prac budowlanych.

Należy wyznaczyć tymczasowe ciągi komunikacyjne dla pracowników budowy i ruchu pojazdów budowlanych; przejścia powinny być zlokalizowane poza zasięgiem korzeni drzew, w odległości min. 2 m od obrysu koron. Powinny być wyznaczone miejsca składowania urobku z wykopów i składowania materiałów budowlanych. Miejsca składowania materiałów budowlanych, paliw olejów i lepiszczy powinny być zlokalizowane w odległości równej rzutowi korony powiększonemu o 2 m, ale nie bliżej niż 10 m od pnia drzew. Jeżeli ciężki sprzęt przemieszczany jest w pobliżu drzew, w miejscach jego ruchu powinny być ułożone, na 20 cm warstwie przepuszczalnego materiału, stalowe płyty albo odporne na zgniatanie maty. Należy zminimalizować zasięg i czas trwania prac przy drzewach.

**Zabezpieczenia należy wykonać uwzględniając wytyczne ujęte w Kartach informacyjnych do standardów ochrony drzew w inwestycjach Wrocławia.**

### **Zabezpieczanie korzeni i prace w obrębie koron drzew:**

Przy robotach związanych z infrastrukturą podziemną, w bliskim sąsiedztwie drzew przeznaczonych do pozostawienia, należy stosować metody bezwykopowe, minimalizujące uszkodzenia bryły korzeniowej drzew, pozwalające na utrzymanie statyki drzew. W przypadku, gdy konieczne jest przeprowadzenie prac ziemnych w obrębie systemu korzeniowego drzewa, w odległości 1 m od pnia nie należy wykonywać żadnych prac odkrywkowych. W obrębie rzutu korony i do 2 m poza nim, prace ziemne wykonywać wyłącznie ręcznie i/lub przy użyciu airpade.

Airpade to urządzenie, dzięki któremu możliwe jest wykonanie rozluźnienia struktury gleby oraz jej napowietrzenia, przy wykorzystaniu strumienia sprężonego powietrza. Praca z Airpade to obecnie najmniej inwazyjna metoda, pozwalająca na uniknięcie głębokiego kaleczenia i uszkodzenia systemu korzeniowego, a tym samym minimalizuje możliwości infekcji patogenów w jego obrębie.

W przypadku odkrycia systemów korzeniowych trzeba je natychmiast przykryć przepuszczalną włókniną i nie dopuszczać do przeschnięcia w trakcie prowadzonych prac (systematyczne podlewanie – szczególnie przy wykonywaniu prac podczas upałów trzeba maksymalnie skrócić okres narażenia korzeni na przesuszenie i **podlewać je**). Korzenie trzeba zasypać humusem niezwłocznie po zakończeniu prac. Nie można przycinać korzeni stabilizujących drzew – w przypadku ich napotkania należy bezwzględnie zawiadomzić Inspektora Nadzoru Dendrologicznego, w celu ustalenia rozwiązań zamiennych – np. montaż krawężników mostowych. Podobnie z korzeniami żywicielskimi (włośnikowymi). Po odkryciu ich za pomocą airpade należy bezwzględnie skonsultować dalsze sposoby postępowania z Nadzorem Dendrologicznym. Zazwyczaj jest możliwe ich przesunięcie/wywiniecie, w celu uniknięcia kolizji, jednak należy to wykonać pod ścisłym Nadzorem Dendrologicznym.

Zabezpieczone drzewo powinno być podlewanie wodą w ilości ok. 20 dm<sup>3</sup> na 1 szt. drzewa w zależności od warunków atmosferycznych oraz wskazań Inspektora Nadzoru Dendrologicznego, przez cały czas trwania robót. W przypadku wymiany nawierzchni utwardzonych w obrębie rzutu korony i strefie 2 m od obrysu korony, nie wolno pozostawiać odkrytej wierzchniej warstwy ziemi, należy natychmiast położyć nową nawierzchnię, lub przykryć glebę matami słomianymi lub wilgotną jutą.

W przypadku uszkodzenia korzeni wykonuje się następujące zabiegi pielęgnacyjne:

- proporcjonalne do ubytku korzeni zredukowanie korony drzewa,

- wykonanie cięć sanitarnych korzeni (wszystkie cięcia korzeni wykonywać pod kątem prostym); przy określaniu miejsca cięcia korzenia nie należy sugerować się miejscem rozgałęzienia, lecz dokonać go tam, gdzie zaczyna się korzeń zdrowy (żywy),
- na bieżąco przysypywanie glebą zabezpieczonych korzeni,
- wskazane jest, aby przynajmniej w najbliższym otoczeniu uszkodzonych korzeni, dotychczasową ziemię zastąpić bardziej zasobną. Najlepiej ziemią urodzajną, czyli ziemią posiadającą właściwości zapewniające roślinom prawidłowy rozwój – ziemia urodzajna powinna zawierać co najmniej 2% części organicznych. Powinna być wilgotna i pozbawiona kamieni większych od 5 cm oraz wolna od zanieczyszczeń obcych.

Ponadto, w miejscach gdzie elementy drogowe będą wykonywane w rzucie koron istniejących drzew należy posiłkować się takimi opracowaniami jak np.: „Projekt ochrony drzew w procesie inwestycyjnym.” M. Suchockiej oraz „Organizacja prac budowlanych w terenie zadrzewionym.” M. Suchockiej.

Drzewa i krzewy należy zabezpieczyć poprzez wykonanie ogrodzenia uniemożliwiającego poruszanie się ciężkiego sprzętu w SOD oraz przy krzewach. W miejscach, gdzie możliwy jest montaż słupów w gruncie należy zamontować palisadę o średnicy minimum 8 cm w rozstawie max co 3 m. Do palisady przytwierdzić za pomocą takera tzw. siatkę leśną ocynkowaną (lub inną równoważną), służącą do wykonania ogrodzeń tymczasowych, o wysokości minimum 150 cm. W przypadku braku możliwości montażu palisad w gruncie (gdy np. SOD nachodzi na chodnik) należy zastosować płotki wygradzające, które muszą być ze sobą połączone gumami mocującymi, by nie dochodziło do ich przesuwania. Przykładowe sposoby ogrodzeń przedstawiają poniższe fotografie (ogrodzenia zaakceptowane przez ZZM Wrocław i Nadzór Dendrologiczny ZDiUMu. Wykonanie i fotografie K. Barski). UWAGA: wygradzenie strefy SOD należy wykonać przez rozpoczęciem robót i uzyskać jego akceptację przez Inspektora Nadzoru ds. terenów zieleni. Ze względu na bliskość prac, jeśli nie jest możliwe fizyczne wygradzenie stref SOD, należy prace w tej strefie prowadzić ze szczególną ostrożnością a pnie i korzenie poszczególnych drzew należy zabezpieczyć indywidualnie zgodnie z wytycznymi zawartymi w kartach informacyjnych nr 5 i 6 do standardów ochrony drzew w Inwestycjach Wrocławia ([https://www.zzm.wroc.pl/pl/dzialania\\_zzm,366.html](https://www.zzm.wroc.pl/pl/dzialania_zzm,366.html)) oraz w ustaleniu z Inspektorem Nadzoru.



Fot. 1. Przykład wyгородzenia chroniącego grupy krzewów przed zasypaniem (Wykonanie i fotografie K. Barski).

**Wszystkie prace w obrębie inwestycji należy prowadzić zgodnie z:**

1. **Ustawą o ochronie przyrody z 16 kwietnia 2004 r.**
2. **Ustawą prawo ochrony środowiska z 27 kwietnia 2001 r.**
3. **Zarządzeniem nr 1217/19 Prezydenta Wrocławia z 28 czerwca 2019 r.**

**Zgodnie zapisami Zarządzenia Nr 1217/2019 Prezydenta Wrocławia Wykonawca ma zapewnić stały ścisły nadzór dendrologiczny nad ochroną drzew przez osoby o kwalifikacjach określonych w zał. nr 2 do ww. Zarządzenia. W ramach nadzoru dendrologicznego należy systematycznie prowadzić raportowanie robót wraz z dokumentacją fotograficzną potwierdzającą prawidłowość wykonywanych prac. W ramach inwestycji, pod nadzorem dendrologicznym, należy wykonać prace pielęgnacyjne i wymagane cięcia techniczne w drzewostanie, takie jak: usuwanie posuszu zagrażającemu bezpieczeństwu czy odstanianie skrajni. Prace te powinna wykonać firma z doświadczeniem w zakresie chirurgii drzew / arborystyki. Zabrania się gromadzenia odpadów po materiałach budowlanych, urobku oraz sprzętu na trawnikach, przy pniach i pod koronami drzew, a także na i w pobliżu krzewów.**

#### IV. CZĘŚĆ RYSUNKOWA

<b>1</b>	<b>Inwentaryzacja dendrologiczna – skala 1:500</b>	<b>1.1</b>
----------	--	------------

Poświadczam, że niniejszy dokument został opracowany w wyniku prac geodezyjnych i karograficznych, których rezultaty zawiera operat techniczny pozytywnie zweryfikowany. Jednocześnie informuję, że jestem świadomy odpowiedzialności karnej za złożenie fałszywego oświadczenia.	
Identyfikator zgłoszenia prac geodezyjnych	ZGKIKM.TM.6640.3014.2021
Organ służby geodezyjnej, który otrzymał zgłoszenie	ZGKIKM w Wroclawiu
Wykonawca prac geodezyjnych	U.G.P. "GEOTEL" Jacek Jakubiak
Nr oraz data sporządzenia dokumentu zawierającego wynik pozytywnej weryfikacji	ZGKIKM.TM.6640.3014.2021 z dn. 27.07.2021
Imię i nazwisko oraz nr uprawnień zawodowych kierownika prac	Robert Dwoźczek nr uprawnień 17946

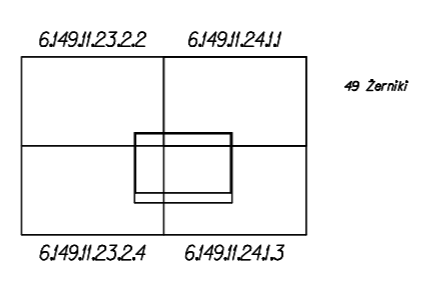
- Legenda:**
- Drogi:**
- graniczność działek objętych inwestycją
  - projektowana nawierzchnia chodnika z kostki betonowej 20x30 cm oraz kostki bet. HOLLAND, bezfazowej, układanej na napierzeniu kolor jasno szary - gr. 8 cm
  - projektowana nawierzchnia przepuszczalna w obrębie drzew
  - projektowana nawierzchnia chodnika z kostki betonowej TABLO z mikrofazą, kolor grafitowy, gr. 8 cm
  - projektowana nawierzchnia zielona - do wykorzystania na nasadzenia niskie
  - projektowana wymiana płytek betonowych 50x50 cm w obrębie PDP
  - projektowane kostki typu "STOP"
  - projektowany krawężnik betonowy 15x30cm, w świetle 12 cm
  - projektowane obrzeże betonowe 8x30cm
  - projektowane obrzeże EKBOARD BIG
- Zieleń:**
- strefa ochrony drzew (SOD)
  - zainwentaryzowane drzewo
  - zainwentaryzowany krzew
- Odwodnienie:**
- istniejący wprost kanalizacji deszczowej do odwodnienia projektowanego chodnika
  - projektowane spadki poprzeczne projektowanego chodnika
- Elementy BRD:**
- projektowany słupki CITY Ø76 mm z taśmą odblaskową blokującą parkowanie



5665617.46  
 Jednostka ewidencyjna (nazwa, identyfikator):  
**WROCLAW 026401**  
 Obręb ewidencyjny (nazwa, identyfikator, AM):  
 0049 Żerniki AM29  
 Skala: 1:500  
 6149/II.23.2.4, 6149/II.241.3  
 Ulica: Kiemliczów  
 Działki:

**MAPA DO CELÓW PROJEKTOWYCH**  
 Skala 1:500

- Układ współrzędnych: 2000/6
- Poziom odniesienie: PL-EURF 2007-NI
- Obszar aktualizacji: oznaczono linią szrafowaną
- Informacje o stałościach gruntowych mających wpływ na zagospodarowanie gruntów, zikalizowanych w granicach projektowanej inwestycji: nie badano
- Wykonawstwo mapy: Usługi geodezyjne projektowe "GEOTEL" Jacek Jakubiak



nie wyklucza się istnienia w terenie innych nie wykazanych na mapie urządzeń podziemnych, które nie były zgłoszone do inwentaryzacji lub o których brak jest informacji w Instytucjach branżowych.

Identyfikator zgłoszenia:  
 ZGKIKM.TM.6640.3014.2021  
 WROCLAW 20.07.2021

Opracowanie:  
 (wykonawca, podpis)  
 URSŁUŻ GEODEZYJNO-PROJEKTOWE  
 "GEOTEL" Jacek Jakubiak  
 64-000 Wrocław, ul. Wesoła 62  
 tel. 71 424 279 919  
 NIP 664-119-857, REG. 92822640

Geodeta uprawiony:  
 (imię, nazwisko, nr uprawnień, podpis)  
 mgr inż. Robert Dwoźczek  
 geodeta uprawiony  
 nr uprawnień 17946

Investor:	Gmina Wrocław, Plac Nowy Targ 1-8, 50-141 Wrocław	Stadium opracowania:	FW
Przedstawiciel Inwestora:	ZDIUM Zarząd Dróg i Utrzymywania Miasta we Wrocławiu, ul. Długa 49, 53-633 Wrocław	Jednostka projektowa:	ROTOMAT Sp. z o.o. ul. Stabłowicka 134, 54-062 Wrocław
Nazwa zadania:	Przebudowa drogi ul. Rumiankowej w zakresie wykonania nawierzchni chodnika na wysokości SP nr 27 we Wrocławiu		
Nazwa rysunku:	INWENTARYZACJA ZIELENI	Nr rysunku:	1.1
BRANŻA:	ZESPÓŁ PROJEKTOWY:	NR UPRAWNIENI:	SPECJALNOŚĆ:
Projektant:	mgr inż. Rafał Walkowiak	84/D0512	inżynier ds. drogowo-transportowych bez ograniczeń
Opracował:	mgr inż. Jarosław Jesionek		
Projektant:	mgr inż. Kamil Barski		
		DATA:	02.2022