

<p><b>ZAMAWIAJĄCY</b></p>	<p><b>Gmina Wrocław pl. Nowy Targ 1-8 50-141 Wrocław</b></p>
<p><b>PRZEDSTAWICIEL ZAMAWIAJĄCEGO</b></p>	<p><b>Zarząd Dróg i Utrzymania Miasta we Wrocławiu ul. Długa 49 53-633 Wrocław</b></p>
<p><b>NAZWA ZADANIA</b></p>	<p><b>Budowa chodnika od ul. Dokerskiej w stronę Zespołu Szkół nr 21 wraz z opracowaniem dokumentacji projektowej. Zadanie realizowane w ramach projektu pn. „Bezpieczny Uczeń – spokojny Rodzic - poprawa organizacji ruchu wokół placówek szkolnych na Kozanowie i Pilczycach” (FO20.PK2)</b></p>
<p><b>TEMAT OPRACOWANIA</b></p>	<p><b>PROGRAM FUNKCJONALNO-UŻYTKOWY</b></p>
<p><b>LOKALIZACJA INWESTYCJI</b></p>	<p><b>Działki nr: 2/25 AM 12, 2/8 AM 12, 1/6 AM 12 obręb Pilczyce 75/31, 75/32, 6/4 AM 3 obręb Kozanów</b></p>
<p><b>KOD CPV</b></p>	<p><b>Usługi projektowe:</b> <b>71322000-1</b> Usługi inżynierii projektowej w zakresie inżynierii lądowej i wodnej</p> <p><b>Roboty budowlane:</b> <b>45100000-8</b> Przygotowanie terenu pod budowę</p> <p><b>45200000-9</b> Roboty budowlane w zakresie wznoszenia kompletnych obiektów budowlanych lub ich części oraz roboty w zakresie inżynierii lądowej i wodnej</p>

## **SPIS ZAWARTOŚCI**

### **I. Część opisowa**

1. Opis ogólny przedmiotu zamówienia.
  - 1.1. Stan istniejący.
  - 1.2. Oczekiwania zamawiającego.
  - 1.3. Charakterystyczne parametry i warunki dla zakresu zamówienia.
  - 1.4. Zakres zamówienia.
    - 1.4.1. Dokumentacja projektowa.
    - 1.4.2. Roboty budowlane.
  - 1.5. Termin realizacji zamówienia.
2. Wymagania zamawiającego w stosunku do przedmiotu zamówienia.
  - 2.1 Wymagania w stosunku do formy dokumentacji projektowej.
  - 2.2 Wymagania w stosunku do realizacji projektu.
  - 2.3 Wymagania w stosunku do robót budowlanych.
3. Wytyczne do opracowań branżowych.
  - 3.1. Wytyczne dla branży drogowej.
  - 3.2. Wytyczne dla ORZ i ORD.
  - 3.3. Wytyczne dla przebudowy kolizyjnego uzbrojenia.
  - 3.4. Wytyczne dla zieleni.

### **II. Część informacyjna**

1. Informacje uzupełniające.
2. Podstawowe przepisy.

### **III. Załączniki**

## **I. Część opisowa**

### **1. Opis ogólny przedmiotu zamówienia.**

#### **1.1. Stan istniejący.**

Teren inwestycji stanowi istniejący pas drogowy zlokalizowany na odcinku od ul. Dokerskiej do Zespołu Szkół nr 21, między ośrodkiem zdrowia a budynkiem mieszkalnym. Obecnie w miejscu, w którym planuje się budowę chodnika, znajduje się pas zieleni przylegający do pasa postojowego przebiegającego wzdłuż drogi wewnętrznej. Ma on długość ok. 40 m, w jednym miejscu przecina go dojście do schodów pokryte betonową kostką, obok posadowiony jest właz komory kanalizacyjnej otoczony opaską betonową będącą w złym stanie technicznym. Na jego końcu mieści się istniejący chodnik, który należy połączyć z projektowanym ciągiem pieszym. Na trasie projektowanego chodnika znajduje się duże drzewo – robinia akacjowa, które należy zabezpieczyć i chronić w trakcie wykonywania prac budowlanych. Na pasie postojowym przy drodze wewnętrznej odbywa się nieuporządkowane parkowanie. Na fragmencie ulicy od istniejącego chodnika do Zespołu Szkół nr 21 nie ma przejścia dla pieszych. W pobliżu wjazdu do szkoły, na zakręcie jezdni, często parkują auta ograniczając widoczność i stwarzając tym samym zagrożenie dla przechodzących pieszych.

Obszar objęty jest miejscowym planem zagospodarowania przestrzennego – uchwała nr LXI/1563/14 Rady Miejskiej Wrocławia z dnia 10 lipca 2014 r. oraz znajduje się w strefie ochrony konserwatorskiej zabytków archeologicznych, na obszarze rehabilitacji istniejącej zabudowy i infrastruktury technicznej oraz na obszarze wymagającym przekształceń. Teren stanowi własność Gminy Wrocław w trwałym zarządzie Zarządu Dróg i Utrzymania Miasta we Wrocławiu.

#### **1.2. Oczekiwania zamawiającego.**

Cel zamówienia stanowi wybudowanie chodnika o długości ok. 60 m na działkach nr 2/25, 2/8, 1/6 AM 12, obręb Pilczyce i 75/31 AM 3, obręb Kozanów wraz z wymalowaniem przejścia dla pieszych z chodnika na teren Zespołu Szkół nr 21. Zamówienie obejmuje również zaproponowanie oraz wdrożenie rozwiązania uniemożliwiającego parkowanie na zakręcie drogi zlokalizowanej w granicach działek 75/31 i 75/32 AM 3, obręb Kozanów, a także zmianę sposobu parkowania na pasie przyległym do projektowanego chodnika z prostopadłego na równoległy. Zadanie realizowane będzie w ramach programu Funduszu Osiedlowego, zgłoszonego przez Radę Osiedla Pilczyce-Kozanów-Popowice Płn. W związku z tym wymaga się konsultacji i akceptacji proponowanych rozwiązań projektowych przez Radę Osiedla. Przedmiot zamówienia obejmuje wszystkie prace wchodzące w zakres procesu budowlanego, począwszy od opracowania dokumentacji projektowej wraz z uzyskaniem decyzji o pozwoleniu na budowę bądź zaświadczenia o braku sprzeciwu do zgłoszonych robót, po wykonanie robót budowlanych i sporządzenie powykonawczej inwentaryzacji geodezyjnej.

#### **1.3. Charakterystyczne parametry i warunki dla zakresu zamówienia.**

Przedmiot zamówienia jest przewidziany do realizacji w systemie „zaprojektuj i zbuduj” i obejmuje:

- opracowanie dokumentacji projektowej,
- uzyskanie pozwolenia na budowę/zaświadczenia o braku sprzeciwu do zgłoszonych robót,
- wykonanie robót budowlanych na podstawie opracowanej dokumentacji:

- a) budowa chodnika na działkach nr 2/25, 2/8, 1/6 AM 12, obręb Pilzycy i 75/31 AM 3, obręb Kozanów - ok. 132 m<sup>2</sup>,
- b) wymalowanie przejścia dla pieszych z chodnika na teren Zespołu Szkół nr 21 (dz. 75/32, 6/4 AM 3, obręb Kozanów),
- c) zaproponowanie oraz wdrożenie rozwiązania uniemożliwiającego parkowanie na zakręcie drogi znajdującej się w granicach działek 75/31 i 75/32 AM 3, obręb Kozanów (miejsce wskazane na załączniku 1),
- d) zmiana sposobu parkowania na pasie postojowym przylegającym do projektowanego chodnika z prostopadłego na równoległy (wymalowanie odpowiednich linii).

W przypadku wystąpienia kolizji z podziemnym uzbrojeniem, należy je rozwiązać zgodnie z warunkami wydanymi przez właścicieli i gestorów sieci.

#### **1.4. Zakres zamówienia.**

##### **1.4.1. Dokumentacja projektowa.**

Dokumentacja projektowa na podstawie której realizowana będzie budowa winna składać się z następujących opracowań i projektów:

- a) projekt zagospodarowania terenu wraz ze wszystkimi niezbędnymi opiniami, uzgodnieniami i decyzjami administracyjnymi, w tym uzyskanie pozwolenia na budowę lub zaświadczenia o niewnoszeniu sprzeciwu dla robót budowlanych niewymagających pozwolenia na budowę,
- b) wykonawcze dla branż:
  - drogowej,
  - przebudowy kolizyjnego uzbrojenia (w razie konieczności),
  - organizacji ruchu zastępczego,
  - organizacji ruchu docelowego,
  - zieleń (inventaryzacja, zabezpieczenie zieleni istniejącej).
- c) inne opracowania i roboty przygotowawcze:
  - pomiary geodezyjne wraz z aktualizacją podkładów geodezyjnych do celów projektowych, uzyskanie mapy do celów projektowych,
  - przedmiary robót,
  - kosztorys inwestorski z podziałem na poszczególne branże wraz ze zbiorczym zestawieniem kosztów,
  - specyfikacje techniczne wykonania i odbioru robót budowlanych,
  - uzyskanie wszelkich opinii, uzgodnień, decyzji niezbędnych do realizacji zadania wraz z uzyskaniem decyzji o pozwoleniu na budowę bądź zaświadczenia o braku sprzeciwu do zgłoszonych robót,
  - dokumentacja geotechniczna wraz z badaniami geotechnicznymi (w razie konieczności),
  - pełnienie nadzoru autorskiego,
  - wykonanie dokumentacji powykonawczej (z naniesionymi zmianami) wraz z załączonymi deklaracjami własności użytkowych, deklaracjami zgodności, aprobatami technicznymi na wbudowane elementy i materiały oraz kartami gwarancyjnymi.

**Dokumentacja projektowa powinna zawierać wszelkie opracowania niewymienione w wytycznych dla wykonawcy, a wynikające z uzyskanych uzgodnień.**

#### **1.4.2. Roboty budowlane.**

Roboty budowlane należy wykonać w oparciu o opracowaną we własnym zakresie i uzgodnioną dokumentację projektową, o której mowa w pkt. 1.4.1.

Przewidywany zakres robót obejmuje:

- wyniesienie, utrzymanie i likwidację czasowej organizacji ruchu,
- roboty przygotowawcze i rozbiórkowe,
- zabezpieczenie zieleni,
- budowę chodnika z kostki betonowej gr. 8 cm wraz z barierką ochronną od strony skarpy na odcinku od istniejącego chodnika przy ulicy Dokerskiej 7A do istniejącego chodnika przy ulicy Dokerskiej 7D w śladzie drogi 6KDW wskazanej w mpzp,
- wykonanie robót niezbędnych do zapewnienia odwodnienia nawierzchni chodnika,
- zabezpieczenie przejścia z chodnika na teren Zespołu Szkół nr 21 poprzez wymalowanie przejścia dla pieszych,
- wyniesienie w terenie rozwiązania uniemożliwiającego parkowanie na zakręcie drogi znajdującej się w granicach działek 75/31 i 75/32 AM 3, obręb Kozanów (miejsce wskazane na załączniku 1),
- wymalowanie na pasie postojowym przyległym do projektowanego chodnika linii wymuszających równoległy sposób parkowania.
- wykonanie/odtworzenie docelowej organizacji ruchu (w razie konieczności).

#### **UWAGA:**

Podane w programie funkcjonalno-użytkowym ilości są orientacyjne i mogą ulec zmianie po opracowaniu i uzgodnieniu dokumentacji projektowej.

#### **1.5. Termin realizacji zamówienia.**

Zamówienie należy zrealizować w terminie **7 miesięcy od dnia podpisania umowy**, w tym:

- a) w terminie **4 tygodni** od daty podpisania umowy należy przedstawić inwentaryzację zieleni i koncepcję obrazującą proponowane rozwiązania projektowe,
- b) w terminie **5 miesięcy** od daty podpisania umowy należy opracować dokumentację projektową oraz złożyć wniosek o pozwolenie na budowę/zgłoszenie zamierzenia budowlanego do właściwego organu celem uzyskania pozwolenia na budowę/braku sprzeciwu do zgłoszonych robót.

### **2. Wymagania zamawiającego w stosunku do przedmiotu zamówienia.**

#### **2.1. Wymagania w stosunku do formy dokumentacji projektowej.**

- 2.1.1. Wytyczne w zakresie sporządzania przedmiarów robót, kosztorysów inwestorskich i kosztorysów ofertowych znajdują się na stronie <https://www.zdiu.wroc.pl/formularze-procedury/wytyczne-dla-projektantow/>
- 2.1.2. Projekty wykonawcze branżowe oprócz opisu i rysunków mają zawierać opinie, uzgodnienia, warunki techniczne itd. dotyczącej tej branży.
- 2.1.3. Dokumentacja winna być przekazana w wersji papierowej i elektronicznej (edytowalnej i nieedytowalnej).
- 2.1.4. Zapis w formie elektronicznej powinien zostać dokonany na płycie CD (DVD) w następujący sposób:
  - katalog – nazwa „wersja edytowalna dokumentacji”

- katalog – nazwa „wersja nieedytowalna dokumentacji”
  - plik (\*.doc) – nazwa „zestawienie dokumentacji”
- 2.1.5. W katalogach należy zamieścić podkatalogi, które będą zawierały poszczególne opracowania zgodne z ich wersją papierową.
- 2.1.6. Wersja edytowalna powinna zawierać wszystkie opracowania będące przedmiotem umowy oraz zostać zapisana na płycie CD (DVD) w formie:
- a) pliki tekstowe wykonane w MS Word i zapisane jako \*.doc,
  - b) tabele, obliczenia wykonane w MS Excel i zapisane jako \*.xls,
  - c) rysunki wykonane w programie AutoCad i zapisane jako \*.dwg,
  - d) wyniki obliczeń przy użyciu programów obliczeniowych zapisane w formatach tych programów.
- 2.1.7. Wersja nieedytowalna powinna zawierać wszystkie opracowania będące przedmiotem umowy oraz zostać zapisana na płycie CD (DVD) w formie plików \*.pdf w taki sposób, aby każdy z plików stanowił kompletne opracowanie będące wierną kopią jego wersji papierowej, tj. zawierał podpisy projektantów. Niedopuszczalne jest zamieszczanie osobno poszczególnych stron opracowań. Zamieszczone opracowania powinny być zeskanowane, w jakości umożliwiającej odczytanie wszystkich detali.
- 2.1.8. Wykonawca niezwłocznie po opracowaniu i uzgodnieniu dokumentacji projektowej przekaze zamawiającemu po 3 egzemplarze dokumentacji projektowej w wersji papierowej, po 2 egzemplarze przedmiarów robót, kosztorysów inwestorskich, specyfikacji technicznych w wersji papierowej oraz 1 płytę CD (DVD) z wersją elektroniczną wraz z oświadczeniami o:
- przekazaniu autorskich praw majątkowych,
  - kompletności dokumentacji,
  - opracowaniu dokumentacji w zakresie niezbędnym do realizacji celu, któremu ma służyć,
  - zgodności dokumentacji z umową, obowiązującymi przepisami, zasadami wiedzy technicznej i normami,
  - nieobciążeniu dokumentacji żadnymi roszczeniami i prawami osób trzecich,
  - zgodności wersji papierowej dokumentacji z wersją elektroniczną.
- 2.1.9. Dokumentację dla organizacji ruchu zastępczego i docelowego należy opracować zgodnie z:
- a) rozporządzeniem Ministra Infrastruktury z dnia 3 lipca 2003 r. w sprawie szczegółowych warunków technicznych dla znaków i sygnałów drogowych oraz urządzeń bezpieczeństwa ruchu drogowego i warunków ich umieszczania na drogach (Dz.U. z 2019 r. poz. 2311 z późn. zm.),
  - b) rozporządzeniem Ministra Infrastruktury z dnia 23 września 2003 r. w sprawie szczegółowych warunków zarządzania ruchem na drogach oraz wykonywania nadzoru nad tym zarządzaniem (Dz.U. z 2017 r. poz. 784 z późn. zm.),
  - c) ogólnymi wytycznymi dotyczącymi organizacji ruchu dostępnymi na stronie internetowej zamawiającego: [www.zdiurn.wroc.pl](http://www.zdiurn.wroc.pl).
- 2.1.10. Wykonawca przekaze zamawiającemu 2 egzemplarze dokumentacji powykonawczej w wersji papierowej oraz 2 płyty CD z edytowalną wersją elektroniczną dokumentacji powykonawczej.

## **2.2. Wymagania w stosunku do realizacji projektu.**

- 2.2.1. Zamówienie musi być realizowane zgodnie z obowiązującymi przepisami prawa budowlanego, wszelkimi aktami prawnymi właściwymi

w przedmiocie zamówienia, przepisami techniczno-budowlanymi, obowiązującymi normami oraz zasadami wiedzy budowlanej.

- 2.2.2. W cenie ofertowej wykonawca powinien uwzględnić koszty bezpośrednie i pośrednie związane z wszelkimi pracami – pozyskanie map do celów projektowych, uzgodnienia, opinie, badania, wykonania bieżących analiz finansowych dotyczących ewentualnego rozszerzenia zakresu prac oraz z tytułu opłat za wydane warunki i decyzje administracyjne, zmierzające do wykonania przedmiotu zamówienia w sposób kompletny dla celu jakiego ma służyć.
- 2.2.3. Wykonawca powinien dokonać wizji lokalnej w terenie oraz zdobyć wszelkie informacje, które mogą być konieczne do prawidłowej wyceny wartości robót.
- 2.2.4. Wykonawca będzie zobowiązany do:
- wykorzystania w opracowanej dokumentacji projektowej najnowszych rozwiązań technologicznych,
  - opracowania dokumentacji z wykorzystaniem techniki komputerowej,
  - **informowania o stanie zaawansowania prac projektowych poprzez składanie sprawozdań/raportów w odstępach miesięcznych drogą elektroniczną w formie uzgodnionej z zamawiającym, wraz z kopiami dokumentów (wszelkiej korespondencji w zakresie uzyskania opinii i uzgodnień wraz z kopiami treści tych wystąpień i załączników do nich, a także kopii uzyskanych uzgodnień, odmów, zmian etc. zawartych w odrębnych plikach). Pierwszy raport należy wykonać w formie harmonogramu z podaniem czynności wymaganych do opracowania dokumentacji, organu, z udziałem którego dana czynność podlega realizacji i z podaniem zakładanego terminarzu. W każdym kolejnym raporcie należy aktualizować harmonogram pod względem wcześniej zakładanych terminów lub uzupełniać w zależności od potrzeb wynikających z prowadzonych prac projektowych. Pierwszy raport należy złożyć wraz z koncepcją przedstawiającą proponowane rozwiązania projektowe,**
  - konsultowania z zamawiającym przyjętych rozwiązań projektowych,
  - organizowania w trakcie procesu projektowego Rad Technicznych z udziałem wszystkich kompetentnych jednostek w celu akceptacji proponowanych rozwiązań projektowych (protokoły z Rad sporządzać będzie wykonawca, a po akceptacji przez zamawiającego roześle wszystkim zainteresowanym stronom),
  - w przypadku propozycji rozszerzenia zakresu inwestycji przez jednostki decyzyjne wykonawca zobowiązany będzie na bieżąco określić koszty dokumentacji projektowej oraz realizacji w zakresie ww. rozszerzenia jak i innych opracowań, na koszt których rozszerzenie będzie miało wpływ.
- 2.2.5. Na etapie opracowania dokumentacji projektowej wykonawca zobowiązany jest uzyskać uzgodnienia z właścicielami gruntów, które nie są w zarządzie ZDiUM (np. na cele zaplecza budowy).
- 2.2.6. Na czas budowy wykonawca zapewni nadzór autorski w zakresie opracowanej przez siebie dokumentacji projektowej. Nadzór autorski zostanie zlecony i rozliczony na podstawie odrębnej umowy po wyłonieniu wykonawcy robót.
- 2.2.7. Wykonawca zobowiązany jest do wprowadzenia do bazy danych w Systemie Informacji Przestrzennej Wrocławia informacji dotyczących nasadzeń i usunięć drzew i krzewów realizowanych w granicach gminy Wrocław zgodnie

z Zarządzeniem Prezydenta Wrocławia nr 1217/19 z dnia 28.06.2019 r. w sprawie ochrony drzew i rozwoju terenów zieleni Wrocławia.

### **2.3. Wymagania w stosunku do robót budowlanych.**

- 2.3.1. Roboty budowlane realizowane będą w oparciu o uzyskane przez wykonawcę pozwolenie na budowę/zaświadczenie o braku sprzeciwu do zgłoszonych robót. Dopuszcza się możliwość uzyskania dodatkowych decyzji administracyjnych, niezbędnych do realizacji przedmiotu zamówienia.
- 2.3.2. Zamówienie musi być realizowane zgodnie z obowiązującymi przepisami prawa budowlanego, wszelkimi aktami prawnymi właściwymi w przedmiocie zamówienia, przepisami techniczno-budowlanymi, obowiązującymi normami oraz zasadami wiedzy budowlanej.
- 2.3.3. Wykonawca będzie ponosić odpowiedzialność za ochronę instalacji i urządzeń podziemnych oraz zapewni ich właściwe oznakowanie i zabezpieczenie przed uszkodzeniem w czasie wykonywanych prac. W przypadku nieprzewidzianych kolizji z istniejącymi sieciami uzbrojenia podziemnego, wykonawca zgłosi fakt zamawiającemu i właścicielowi sieci, celem uzyskania odpowiednich uzgodnień dla prawidłowego wykonania przedmiotu zamówienia.
- 2.3.4. Wykonawca prześle niezwłocznie zamawiającemu (w terminie 7 dni od uzyskania decyzji o pozwoleniu na budowę/zaświadczenia o braku sprzeciwu do zgłoszonych robót):
  - a) program zapewnienia jakości,
  - b) harmonogram rzeczowo-finansowy, który winien pokazywać kolejność postępowania, etapowanie robót, czas, w jakim wykonawca proponuje wykonać roboty, niezbędną ilość sprzętu i pracowników na każdym etapie robót oraz planowany miesięczny przerób. Harmonogram należy dostarczyć w formie papierowej i elektronicznej i aktualizować każdorazowo, bez wezwania w razie zmian terminów wykonania planowanych robót. Harmonogram każdorazowo wymaga akceptacji zamawiającego.
- 2.3.5. Wykonawca we własnym zakresie:
  - a) uzyska niezbędne uzgodnienia,
  - b) urządzi teren budowy oraz zorganizuje zaplecze budowy, na którym udostępni stanowisko pracy dla inspektorów nadzoru,
  - c) wykona i utrzyma w należytej sprawności oznakowanie i zabezpieczenie terenu budowy,
  - d) oznakuje teren budowy tablicą informacyjną,
  - e) poniesie koszty związane z wypłatą odszkodowań za wszelkie zniszczenia, które powstaną w trakcie prowadzenia robót,
  - f) zapewni bieżącą obsługę geodezyjną.
- 2.3.6. W ramach obsługi geodezyjnej budowy wykonawca:
  - a) opracuje geodezyjną inwentaryzację powykonawczą wszystkich robót,
  - b) sporządzi wykaz zmian danych ewidencyjnych,
  - c) uzyska zatwierdzenie przez Zarząd Geodezji Kartografii i Katastru Miejskiego zaktualizowanych map oraz prześle je zamawiającemu,
  - d) w razie konieczności dokona aktualizacji w ewidencji gruntów i budynków sposobu użytkowania gruntu objętego inwestycją.
- 2.3.7. Wykonawca zobowiązany będzie do ustawicznego utrzymania terenu budowy i zaplecza w stanie gwarantującym bezpieczeństwo osób korzystających z tych terenów.

- 2.3.8. Wykonawca w trakcie realizacji robót będzie musiał umożliwić przejazd (zaopatrzenie, służby komunalne itp.) i dojścia do wszystkich obiektów zlokalizowanych w rejonie budowy. Wszelkie prace na i w bezpośrednim sąsiedztwie obiektów należy wykonać w uzgodnieniu z właścicielami lub administratorami tych obiektów. Prace na czynnych sieciach należy wykonywać pod nadzorem użytkowników tych sieci.
- 2.3.9. Wykonawca jest odpowiedzialny za przejezdność i bezpieczeństwo ogólnodostępnego ruchu drogowego i pieszego prowadzonego po terenie budowy, zgodnie z zatwierdzoną organizacją ruchu. Wykonawca w czasie realizacji zamówienia zobowiązany będzie do wykonania prac utrzymaniowych (na własny koszt) na czynnych, ogólnodostępnych drogach i chodnikach przebiegających przez teren budowy.
- 2.3.10. Wykonawca ponosić będzie pełną odpowiedzialność za wypadki i szkody powstałe w trakcie wykonania przedmiotu umowy.
- 2.3.11. Wykonawca zobowiązany będzie do dysponowania odpowiednimi osobami, które posiadają uprawnienia wymagane przepisami prawa, niezbędne do realizacji przedmiotu zamówienia.
- 2.3.12. Wykonawca po przejęciu terenu zdejmie, przechowa i zabezpieczy majątek Gminy, tj. istniejące oznakowanie pionowe, elementy zabezpieczenia ruchu i inne wyposażenie pasa drogowego. Przed protokolarnym przekazaniem terenu budowy wykonawca wykona na terenie przyszłych robót inwentaryzację majątku drogowego ZDiUM, obejmującą wszystkie materiały i urządzenia, stanowiące wyposażenie pasa drogowego. Inwentaryzacja podlegać będzie weryfikacji zamawiającego.
- 2.3.13. Wykonawca jest wytwórcą i posiadaczem wszystkich odpadów powstałych w wyniku prowadzenia prac, w tym odpadów niebezpiecznych. Na wykonawcy ciążyą wszystkie obowiązki wynikające z ustawy z dnia 14 grudnia 2012 r. o odpadach (Dz.U. z 2022 r. poz. 699 z późn. zm.). Klasyfikacji odpadów należy dokonać zgodnie z Rozporządzeniem Ministra Klimatu z dnia 2 stycznia 2020 r. w sprawie katalogu odpadów (Dz.U. z 2020 r. poz. 10). Wykonawca zagospodaruje odpady na własny koszt zgodnie z hierarchią postępowania z odpadami.
- 2.3.14. Przy realizacji niniejszego zamówienia odpadami są materiały pochodzące z robót ziemnych i rozbiórek, za wyjątkiem materiałów kamiennych, elementów stalowych i żeliwnych oraz innych materiałów, zakwalifikowanych przez zamawiającego jako pełnowartościowe (do wbudowania na miejscu lub do wywozu na magazyn ZDiUM).
- 2.3.15. Na terenie budowy wykonawca dokona wstępnej segregacji materiałów z rozbiórki. Elementy żeliwne takie jak włazy i pokrywy, ruszty wlotowe wpustów ulicznych niewykorzystane na budowie należy oczyścić z zaprawy cementowej, betonu asfaltowego itp. i przewieźć na składowisko ZDiUM przy ul. Długiej 49. Materiał kamienny i betonowy z rozbiórki, niewykorzystany w ramach niniejszego zamówienia, a przydatny do ponownego wbudowania należy oczyścić z resztek zaprawy i przewieźć na ww. składowisko ZDiUM. Żłom kamienny także należy wywieźć na składowisko ZDiUM. Składowisko czynne jest w godz. 7<sup>15</sup> - 15<sup>15</sup>.
- 2.3.16. Przedsiębiorcy niebędący wytwórcami odpadów powstających w wyniku realizacji przedmiotu umowy, którzy będą transportować odpady, są zobowiązani do posiadania wpisu do rejestru zgodnie z art. 50 ust. 1 pkt 5b ustawy o odpadach lub zezwolenia na transport odpadów.

- 2.3.17. Wykonawca zobowiązany będzie do zapewnienia we własnym zakresie (przed przystąpieniem do robót budowlano-montażowych) wszelkich materiałów niezbędnych do wykonania robót. Wyroby, które zakupi wykonawca muszą spełniać wymagania określone w art. 5 ustawy z dnia 16 kwietnia 2004 r. o wyrobach budowlanych (Dz.U. z 2021 r. poz. 1213) oraz w STWiORB. Wbudowane materiały muszą odpowiadać wymogom, które określa art. 10 ustawy z dnia 7 lipca 1994 r. Prawo budowlane (Dz.U. z 2021 r. poz. 2351 z późn. zm.), odpowiadać normom oraz posiadać stosowne atesty, aprobaty i deklaracje zgodności.
- 2.3.18. O terminach rozpoczęcia robót i wprowadzenia zmian w organizacji ruchu wykonawca powiadomi ZDiUM, Wydział Inżynierii Miejskiej UM (organ zarządzający ruchem), Miejskie Przedsiębiorstwo Komunikacyjne sp. z o.o. oraz właściwy organ policji z min. siedmiodniowym wyprzedzeniem. W przypadku wprowadzenia ewentualnych zmian w zbiorowej komunikacji autobusowej Wykonawca powiadomi Wydział Transportu UM z min. szesnastodniowym wyprzedzeniem.
- 2.3.19. Wykonawca zobowiązany będzie do protokolarnego przekazania terenu budowy po zakończeniu robót w stanie uporządkowanym oraz dokonania demontażu ewentualnych obiektów tymczasowych nie później niż w dniu ostatecznego odbioru robót.
- 2.3.20. Wykonawca zobowiązany jest do organizowania co najmniej raz w tygodniu rad budowy z udziałem inspektorów nadzoru oraz do sporządzania z nich protokołów dla zainteresowanych stron. Protokoły te podlegają zatwierdzeniu przez zamawiającego.
- 2.3.21. Wykonawca zobowiązany jest do przekazywania raportów dziennych wg ustalonego wzoru w wersji papierowej i elektronicznej. Wzór raportu wykonawca przedstawi inspektorowi nadzoru do uzgodnienia. Raporty stanowią załącznik do dziennika budowy.
- 2.3.22. Jeżeli w trakcie przeglądów gwarancyjnych ujawnione zostaną wady wykonawcze, wykonawca przedstawi i uzgodni z zamawiającym zakres i sposób ich usunięcia.
- 2.3.23. Wykonawca udzieli **minimum 36 miesięcy** gwarancji na roboty objęte przedmiotem zamówienia.

### **3. Wytyczne dla opracowań branżowych.**

#### **3.1. Wytyczne dla branży drogowej.**

- 3.1.1. Przy projektowaniu, budowie oraz przebudowie należy stosować obowiązujące przepisy rozporządzenia Ministra Infrastruktury z dnia 24 czerwca 2022 r. w sprawie przepisów techniczno-budowlanych dotyczących dróg publicznych (Dz.U. z 2022 r. poz. 1518) - w zakresie parametrów geometrycznych i konstrukcyjnych układu drogowego, a także przepisy rozporządzenia Ministra Infrastruktury z dnia 3 lipca 2003 r. w sprawie szczególnych warunków technicznych dla znaków i sygnałów drogowych oraz urządzeń bezpieczeństwa ruchu drogowego i warunków ich umieszczania na drogach (Dz.U. z 2019 r. poz. 2311 z późn. zm.) - w zakresie oznakowania i wymagań bezpieczeństwa ruchu drogowego. W przypadku stosowania elementów infrastruktury niezgodnych z obowiązującymi przepisami należy uzyskać stosowne odstępstwo.
- 3.1.2. Należy zaprojektować chodnik o szerokości ok. 2,2 m o nawierzchni z kostki betonowej i zabezpieczyć go barierką ochronną od strony skarpy.

- 3.1.3. Projektowany chodnik należy powiązać z chodnikami istniejącymi w terenie.
- 3.1.4. Projektowany chodnik należy zabezpieczyć przed parkowaniem.
- 3.1.5. Należy wymalować przejście dla pieszych z chodnika na teren Zespołu Szkół nr 21, zaproponować oraz wdrożyć rozwiązanie uniemożliwiające parkowanie na zakręcie drogi znajdującej się w granicach działek 75/31 i 75/32 AM 3, obręb Kozanów oraz wymalować na pasie postojowym przyległym do projektowanego chodnika linie wymuszające równoległy sposób parkowania.
- 3.1.6. Należy przede wszystkim utrzymać funkcję komunikacyjną ulicy.
- 3.1.7. Funkcja parkingowa powinna być traktowana jako dodatkowa - sposób parkowania ustalić w oparciu o dostępną przestrzeń pozostałą po wyznaczeniu jezdni i chodnika na podstawie dostępnej szerokości pasa drogowego.
- 3.1.8. Projekt odwodnienia należy opracować zgodnie z „Wytycznymi do projektowania i wykonywania odwodnień drogowych, odwodnień torowisk tramwajowych oraz zwieńczeń studni kanalizacyjnych wbudowanych w nawierzchnię pasa drogowego”, dostępnymi na stronie <https://www.zdium.wroc.pl/formularze-procedury/wytyczne-dla-projektantow/>, „Wytycznymi w zakresie gospodarowania wodami opadowymi na terenie miasta Wrocławia”, dostępnymi na stronie [www.mpwik.wroc.pl](http://www.mpwik.wroc.pl) i Zarządzeniem Prezydenta Wrocławia nr 1158/19 z dnia 17 czerwca 2019 r. w sprawie gospodarowania wodami opadowymi we Wrocławiu oraz zgodnie z obowiązującymi ustawami i normami.
- 3.1.9. Projekt odwodnienia musi zawierać obliczenia hydrologiczne.
- 3.1.10. W przypadku stosowania elementów chłonnych należy bezwzględnie dołączyć badania geologiczne.
- 3.1.11. W przypadku odprowadzania wód opadowych do istniejącego cieku należy kierować się przepisami zawartymi w ustawie z 20 lipca 2017 r. Prawo wodne (Dz.U. z 2021 r. poz. 2233 z późn. zm.).

### **3.2. Wytyczne dla organizacji ruchu zastępczego i docelowego.**

- 3.2.1. Wykonawca opracuje i uzyska zatwierdzenie projektu organizacji ruchu zastępczego i docelowego zgodnie z obowiązującymi przepisami i ogólnymi wytycznymi dotyczącymi organizacji ruchu, dostępnymi na stronie internetowej zamawiającego: [www.zdium.wroc.pl](http://www.zdium.wroc.pl).
- 3.2.2. Projekt w zakresie dróg publicznych należy zaopiniować u zamawiającego, a następnie uzyskać zatwierdzenie organu zarządzającego ruchem, tj. Wydziału Inżynierii Miejskiej UM Wrocław.
- 3.2.3. Zastępczą organizację ruchu należy zaprojektować w sposób zapewniający obsługę przyległych terenów i obiektów.
- 3.2.4. Dokumentację dla organizacji ruchu docelowego i zastępczego należy opracować zgodnie z rozporządzeniem Ministra Infrastruktury z dnia 3 lipca 2003 r. w sprawie szczegółowych warunków technicznych dla znaków i sygnałów drogowych oraz urządzeń bezpieczeństwa ruchu drogowego i warunków ich umieszczania na drogach (Dz.U. z 2019 r. poz. 2311 z późn. zm.) oraz z rozporządzeniem Ministra Infrastruktury z dnia 23 września 2003 r. w sprawie szczegółowych warunków zarządzania ruchem na drogach oraz wykonywania nadzoru nad tym zarządzaniem (Dz.U. z 2017 r. poz. 784).

### **3.3. Wytyczne dla projektu przebudowy kolizyjnego uzbrojenia.**

3.3.1. W sytuacji wystąpienia kolizji z uzbrojeniem podziemnym należy opracować stosowny projekt i uzgodnić go z gestorami sieci i zamawiającym.

#### **3.4. Wytyczne dla projektu zieleni.**

3.4.1. Wykonawca w razie konieczności opracuje operat dendrologiczny zgodnie z Zarządzeniem Prezydenta Wrocławia nr 1217 z dnia 28 czerwca 2019 r. w sprawie ochrony drzew i rozwoju terenów zieleni Wrocławia, dostępnym pod adresem <https://www.zdium.wroc.pl/formularze-procedury/wytyczne-dla-projektantow/>.

3.4.2. Należy dokonać analizy przebiegu chodnika w sąsiedztwie istniejącego drzewa.

3.4.3. Należy wykonać inwentaryzację drzew i krzewów oraz zabezpieczenie drzew i krzewów na czas prowadzenia robót budowlanych z uwzględnieniem zabezpieczenia korzeni drzew.

3.4.4. Nawierzchnie oraz tereny zieleni, które podczas prac związanych z przebudową zostały naruszone lub uszkodzone należy przywrócić do stanu pierwotnego.

3.4.5. Należy uzyskać niezbędne uzgodnienia dla projektu zieleni.

3.4.6. Projekt zieleni należy uzgodnić z Zarządem Zieleni Miejskiej we Wrocławiu.

## **II. Część informacyjna**

### **1. Informacje uzupełniające.**

- a) Zamawiający przewiduje ryczałtowe rozliczenie robót.
- b) Wykonawca zobowiązany jest do konsultowania z zamawiającym przyjętych rozwiązań projektowych i informowania (np. pocztą elektroniczną) o stanie zaawansowania prac projektowych.

### **2. Podstawowe przepisy.**

- a) Ustawa z dnia 7 lipca 1994 r. Prawo budowlane (Dz.U. z 2021 r. poz. 2351 z późn. zm.),
- b) Rozporządzenie Ministra Rozwoju z dnia 11 września 2020 r. w sprawie szczegółowego zakresu i formy projektu budowlanego (Dz.U. z 2020 r. poz. 1609 z późn. zm.),
- c) Rozporządzenie Ministra Rozwoju i Technologii z dnia 20 grudnia 2021 r. w sprawie szczegółowego zakresu i formy dokumentacji projektowej, specyfikacji technicznych wykonania i odbioru robót budowlanych oraz programu funkcjonalno-użytkowego (Dz.U. z 2021 r. poz. 2454),
- d) Rozporządzenie Ministra Środowiska z dnia 18 listopada 2016 r. w sprawie dokumentacji hydrogeologicznej i dokumentacji geologiczno-inżynierskiej (Dz.U. z 2016 r. poz. 2033),
- e) Rozporządzenie Ministra Rozwoju i Technologii z dnia 20 grudnia 2021 r. w sprawie określenia metod i podstaw sporządzania kosztorysu inwestorskiego, obliczania planowanych kosztów prac projektowych oraz planowanych kosztów robót budowlanych określonych w programie funkcjonalno-użytkowym (Dz.U. z 2021 r. poz. 2458),
- f) Ustawa z dnia 16 kwietnia 2004 r. o ochronie przyrody (Dz.U. z 2022 r. poz. 916 z późn. zm.)
- g) Ustawa z dnia 27 kwietnia 2001 r. Prawo ochrony środowiska (Dz.U. z 2021 r. poz. 1973 z późn. zm.),

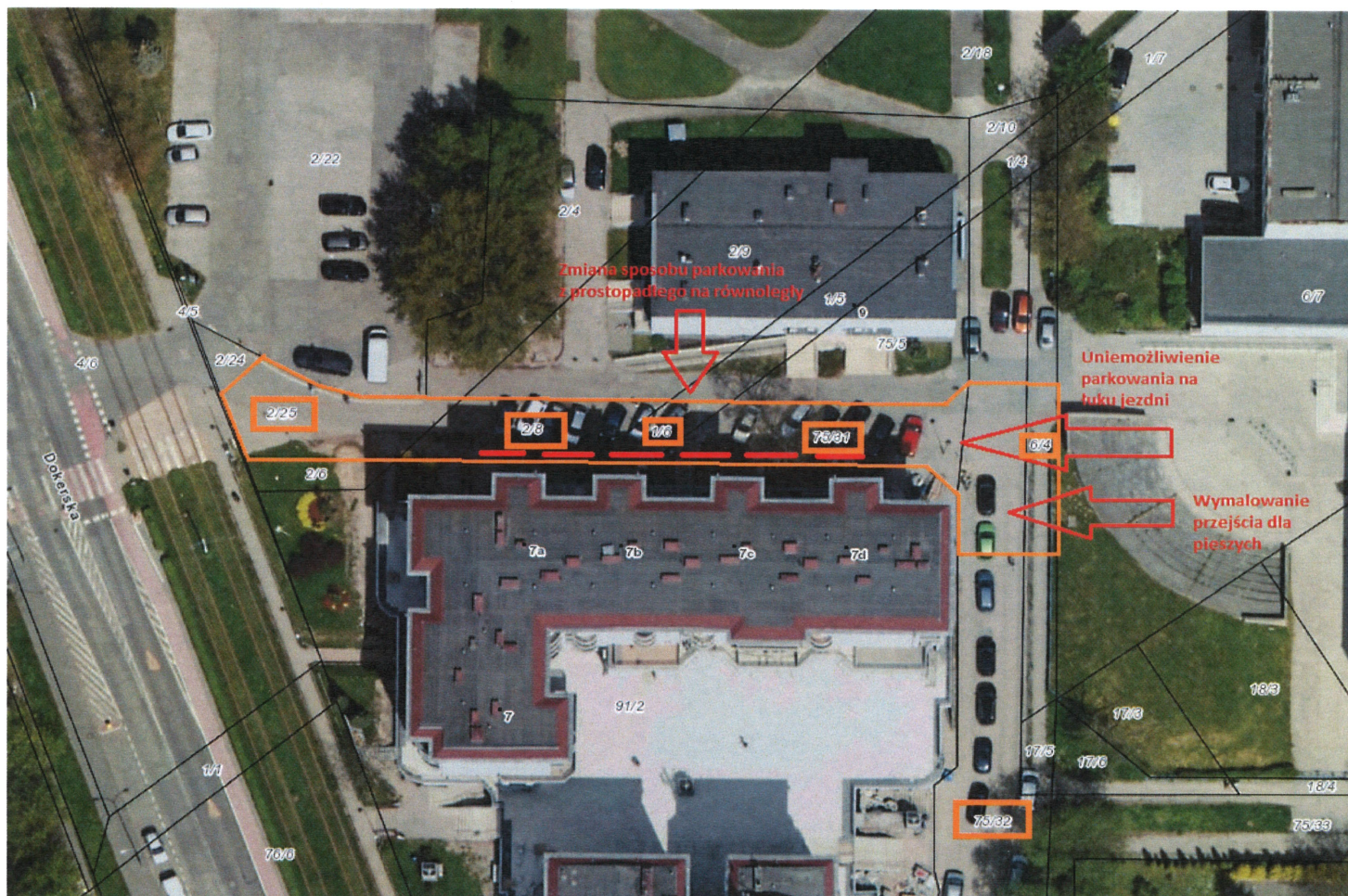
- h) Rozporządzenie Ministra Infrastruktury z dnia 23 czerwca 2003 r. w sprawie informacji dotyczącej bezpieczeństwa i ochrony zdrowia oraz planu bezpieczeństwa i ochrony zdrowia (Dz.U. z 2003 r. nr 120 poz. 1126),
- i) Rozporządzenie Ministra Rozwoju z dnia 18 sierpnia 2020 r. w sprawie standardów technicznych wykonywania geodezyjnych pomiarów sytuacyjnych i wysokościowych oraz opracowywania i przekazywania wyników tych pomiarów do państwowego zasobu geodezyjnego i kartograficznego (Dz.U. z 2020 r. poz. 1429 z późn. zm.),
- j) Rozporządzenie Ministra Infrastruktury z dnia 3 lipca 2003 r. w sprawie szczegółowych warunków technicznych dla znaków i sygnałów drogowych oraz urządzeń bezpieczeństwa ruchu drogowego i warunków ich umieszczenia na drogach (Dz.U. z 2019 r. poz. 2311 z późn. zm.),
- k) Ustawa z dnia 20 czerwca 1997 r. Prawo o ruchu drogowym (Dz.U. z 2022 r. poz. 988 z późn. zm.),
- l) Rozporządzenie Ministra Infrastruktury z dnia 23 września 2003 r. w sprawie szczegółowych warunków zarządzania ruchem na drogach oraz wykonywania nadzoru nad tym zarządzaniem (Dz.U. z 2017 r. poz. 784),
- m) Ustawa z dnia 21.03.1985 r. o drogach publicznych (Dz.U. z 2021 r. poz. 1376 z późn. zm.),
- n) Ustawa z 20 lipca 2017 r. Prawo wodne (Dz.U. z 2021 r. poz. 2233 z późn. zm.),
- o) Rozporządzenie Ministra Infrastruktury z dnia 24 czerwca 2022 r. w sprawie przepisów techniczno-budowlanych dotyczących dróg publicznych (Dz.U. z 2022 r. poz. 1518),
- p) Polskie Normy,
- q) Zarządzenie Prezydenta Miasta Wrocławia nr 1217/19 z dnia 28 czerwca 2019 r. w sprawie ochrony drzew i rozwoju terenów zieleni Wrocławia,
- r) Zarządzenie Prezydenta Wrocławia nr 9448/10 z dnia 20 maja 2010 r. w sprawie zasad i trybu opracowywania koncepcji drogowych oraz wprowadzenia katalogu przekrojów ulic wraz ze strefowaniem podziemnej infrastruktury technicznej, dla ulic wyznaczonych w miejscowych planach zagospodarowania przestrzennego,
- s) Zarządzenie Prezydenta Wrocławia nr 1158/19 z dnia 17 czerwca 2019 r. w sprawie gospodarowania wodami opadowymi we Wrocławiu,
- t) Katalog standardów nawierzchni chodników dla Wrocławia (2013),
- u) Wrocławskie standardy kształtowania przestrzeni miejskich przyjaznych pieszym (dostępne: <https://www.wroclaw.pl/rozmawia/wroclaw-przyjazny-pieszym-raport-oraz-poprawiony-dokument>),
- v) Wytyczne do projektowania i wykonywania odwodnień drogowych, odwodnień torowisk tramwajowych oraz zwieńczeń studni kanalizacyjnych wbudowanych w nawierzchnię pasa drogowego (dostępne: <https://www.zdiu.wroc.pl/formularze-procedury/wytyczne-dla-projektantow/>),
- w) Wytyczne w zakresie gospodarowania wodami opadowymi na terenie miasta Wrocławia (dostępne: [www.mpwik.wroc.pl](http://www.mpwik.wroc.pl)),

### **III. Załączniki.**

Załącznik 1. Plan sytuacyjny - zakres inwestycji

Opracowała: Aleksandra Pieńczykowska

### LOKALIZACJA INWESTYCJI



Źródło: <https://gis.um.wroc.pl/imap/?gmap=gp9>

— — — — — - planowana lokalizacja chodnika